



# FERRET PLUS<sup>®</sup>

Drahtlose Mehrzweck-Inspektionskamera

## Benutzeranleitung und häufig gestellte Fragen



**SICHERER ARBEITEN. KLÜGER ARBEITEN.  
CLEVERES WERKZEUG. CLEVERE WAHL.**



Sichtkontrollen



Kabelinstallationen



Wartung

**Willkommen in der Ferret Community!**  
**Vielen Dank dass Sie sich für eine Ferret Plus**  
**Kamera entschieden haben!**



**In sozialen Netzwerken teilen**    

Die Ferret-Community würde gerne sehen, wie die Ferret-Kamera an der Arbeit oder zu Hause verwendet wird, und wie sie Ihnen zu Hilfe gekommen ist!

Bitte teilen und markieren Sie uns in den sozialen Netzwerken.

Folgen Sie uns auf **@FerretTools**  
Offizieller Hashtag **#FerretTools**



**Entworfen und entwickelt**  
**in Neuseeland von:**

Ferret Tools Limited

**US Patent D909449**  
[ferrettools.com/ip](http://ferrettools.com/ip)

**Ferret Plus**  
Model CFWF50P  
Version 2.0 © 2021

**1 Jahr Herstellergarantie**  
[www.ferrettools.com](http://www.ferrettools.com)

Made in China

## FERRET PLUS EIGENSCHAFTEN:



**Integrierter WLAN-Hotspot,  
drahtlos und wiederaufladbar**



**Kostenlose und einfach  
zu bedienende App**



**720p HD-Streaming**



**Hellweiße LEDs mit  
regulierbaren Helligkeitsstufen**



**Digitalzoom-Funktion**



**Neu! Eingebauter  
(on-board) Speicher**



**NEU! Berührungsloser  
Spannungsprüfer**



**NEU! App-gesteuerter  
variabler Fokus**



**NEU! Superschnelles  
Aufladen**



**NEU! Ferret  
Anzeigemodus  
'Immer aufrecht'**

Die **Ferret Plus Kamera** symbolisiert die ultimative Innovation wenn es um Technologie für Prüfwerkzeuge geht. Perfekt für Anwender, die sich gerne mit der neuesten Technologie mit allem drum und dran befassen, einschließlich preisgekrönter Funktionen die das Arbeiten einfacher, schneller und sicherer machen.

**Ferret Tools:** *Die Zukunft gestalten - mit neuem Denken und Innovationen in der intelligenten Inspektionskamertechnologie für Handwerk und Heimwerker.*

**Entdecken Sie die gesamte Produktpalette von Ferret Tools unter  
[www.ferrettools.com](http://www.ferrettools.com)**

## FERRET PLUS TECHNISCHE DATEN

Modell	CFWF50P
Abmessungen	80 mm (L) x 32 mm (B) (3 1/8" x 1 1/4")
Gewicht	33g
Kameraauflösung	720p HD
Drahtlos-Übertragungsbereich	Bis zu 50 m Sichtlinie
Betriebsdauer	Bis zu 90 Minuten (LEDs auf mittlerer Helligkeitsstufe)
Ladezeit	~80 Minuten (95% der Ladekapazität innerhalb von 60 Minuten)
Frequenz	2.4GHz
Betriebsspannung	5V DC
Betriebstemperatur	0 °C bis 35 °C
Lagertemperatur	-20 °C bis 45 °C
Sensorbereich des berührungsfreien Spannungsprüfers	50 V~ bis 1.000 V~ (ca.)

Die vollständige Benutzeranleitung finden Sie auf [www.ferrettools.com/support](http://www.ferrettools.com/support)

## IM FERRET PLUS KIT ENTHALTEN:



Gepolstertes  
EVAC Etui



Ferret Plus Kamera,  
Schutzklasse IP67,  
mit aufgeschraubter,  
rückseitiger Kappe



Flexibler Schwanenhals  
& kurze Stange



Solider Haken, Magnet  
& Gewintheadapter



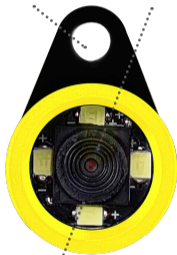
**NEU!**  
Rechtwinkliger Adapter

# HAUPTMERKMALE IHRER FERRET PLUS KAMERA

## Vorderansicht

Ferret Zubehör  
anschrauben

Kamera  
objektiv



Hellweiße LEDs  
mit regulierbaren  
Helligkeitsstufen

## Rückansicht

LED-Anzeige  
Stromversorgung/Aufladen

Schraubanschluss für eine  
Stange oder Stab und/  
oder einen Schwanenhals



Ein/Aus  
Schalter

USB-C  
Ladebuchse

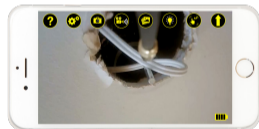


Kamera ist nur wasserdicht,  
wenn die rückseitige Kappe  
aufgeschraubt ist

# SO NUTZEN SIE IHRE FERRET PLUS KAMERA



## 1 Laden Sie die kostenlose Ferret-App herunter



Scannen Sie den QR-Code oder suchen Sie nach „Ferret Tools“



Erfordert iOS  
V9.0 oder höher



Erfordert Android  
V6.0 oder höher

**HINWEIS:** Während der Installation oder der ersten Verwendung der App müssen Sie den Zugriff auf die Galerie des Telefons oder Tablets erlauben, damit Sie Fotos und Videos speichern können.

## 2 Verbinden Sie sich mit Ihrer Ferret Kamera

Schalten Sie Ihre Ferret-Kamera ein. Der Ein/Aus-Schalter befindet sich auf der Rückseite der Kamera hinter der Kappe. Es dauert etwa 2 Sekunden, bis der Bootvorgang beendet und die Kamera betriebsbereit ist.

**HINWEIS:** Die Kamera hat nur dann die Schutzklasse IP67, wenn die

Schalten Sie das WLAN auf Ihrem Telefon oder Tablet ein und suchen Sie in der WLAN-Liste nach der Ferret-PLUS-XXXX SSID. Die Ferret-Kamera verfügt über einen integrierten WLAN-Hotspot, sodass kein weiteres WLAN-Netzwerk benötigt wird.

**HINWEIS:** Die Kamera wird nicht über Bluetooth verbunden – sie verfügt ausschließlich über WLAN Funktionalität.

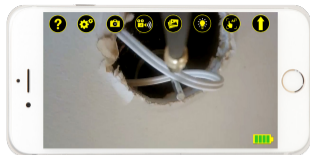


## 3 Viel Vergnügen mit Ihrer Ferret Kamera - Sparen Sie Zeit und Geld, indem Sie sicherer und intelligenter arbeiten.



## FERRET TOOLS APP

Benutzerfreundliche App  
Kostenlos für iOS und  
Android



Ihre Ferret Tools App hat die folgenden Funktionstasten:

HILFE  
Bildschirm



Einstellungen

Fotos & Videos  
Aufnahmen



Foto- und  
Videogalerie

Helligkeitsanpassung  
für LEDs



Autofokus /  
Manueller Fokus



Vollbildschirm  
anzeigen



Anzeige  
Batterie  
Ladezustand



## HELLIGKEITSANPASSUNG FÜR LEDs



Die Helligkeit der LEDs in Ihrer Ferret-Kamera kann auf 2 Arten eingestellt werden:

1. Tippen Sie auf die Schaltfläche Helligkeitsanpassung für LEDs, und wählen Sie eine der drei Helligkeitsstufen aus:



AUS



NORMAL



VOLL

2. Halten Sie die Taste für die Helligkeitsanpassung der LEDs gedrückt. Unterhalb der Schaltfläche erscheint ein Schieberegler, den Sie nach oben oder unten schieben können, um die LED-Helligkeit anzupassen.

## DIGITALER ZOOM

Verwenden Sie 2 Finger für den Digitalzoom, um Ihr Bild näher zu holen.



## AUTO-FOKUS / MANUELLER FOKUS



Taste für Autofokus - Damit können Sie auf einen Bereich Ihres Displays tippen und die Kamera auf diesen Bereich fokussieren.



Taste für manuellen Fokus - Damit können Sie den Fokus über einen Schieberegler für detaillierte Nahaufnahmen anpassen. Tippen Sie auf die Autofokus-Taste und der Schieberegler wird eingeblendet.



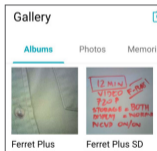
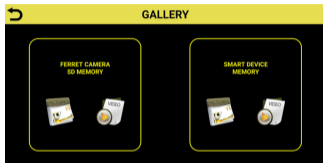
Schieberegler für  
manuellen Fokus

Schieberegler für  
LED-Helligkeit



Für Ihre aufgenommenen Fotos und Videos stellt die Ferret Plus Kamera separate Galerien für Ferret-SD-Speicher und Smart-Gerät bereit.

Für Ferret Plus Smart-Device und Ferret Plus SD werden in Ihrer **Smart-Device-Galerie** separate Ordner erstellt. Sie können auf die Fotos und Videos Ihrer Ferret Kamera direkt von der Galerie Ihres Smart-Geräts zugreifen oder diese exportieren.



Registrieren Sie sich auf [www.ferrettools.com](http://www.ferrettools.com), um Cloud-Speicher Abonnement und Garantieoptionen anzuzeigen. Einzelheiten finden Sie auf der Registrierkarte in Ihrem Ferret-Kit.

## APP EINSTELLUNGEN

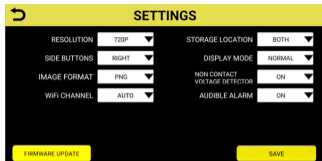


Um auf die Einstellungen zuzugreifen, tippen Sie auf die Schaltfläche Einstellungen.

Hinweis: „Firmware-Update“ wird nur angezeigt, wenn ein Firmware-Update verfügbar ist.

Unter Einstellungen können Sie folgende Aktionen durchführen:

1. Sie können die Kameraauflösung von 720p auf 360p ändern, wenn eine niedrigere Auflösung anbracht ist.
2. Sie können die Kamera- und Videoschaltflächen so einrichten, dass sie entweder links oder rechts auf dem Hauptbildschirm der App angezeigt werden, und so die einhändige Bedienung erleichtern.
3. Sie können das Bildformat JPG oder PNG auswählen (nur für Geräte mit Android Betriebssystem).
4. Sie können auf einen anderen WLAN-Kanal wechseln, falls Störungen durch andere Geräte es verhindern, dass sich Ihre Ferret-Kamera mit Ihrer App verbindet. Die Standardeinstellung (empfohlen) ist Auto.

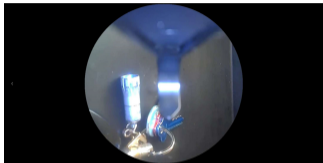


## APP EINSTELLUNGEN

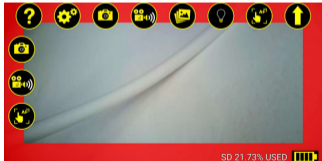
5. Sie können die Anzeige von Normal (die Bildausrichtung spiegelt die Kameraausrichtung wider) auf Immer Aufrecht umstellen – entweder rund oder als Vollbild. Wenn Sie Immer Aufrecht wählen, bleibt die Orientierung des Bilds auf dem Display des Smartgeräts unabhängig von der Ausrichtung der Kamera immer richtig.

6. Wählen Sie den Speicherort für Fotos und Videos, die mit dem Ferret Plus aufgenommen wurden – Smart Device (Ihr Telefon oder Tablet), Ferret Plus (interner Speicher) oder Beide. Wählen Sie Ferret Plus oder Beide, wenn Sie das Innere von Rohren oder Kanälen, oder unterirdische Prüfungen vornehmen, und immer dort, wo Sie möglicherweise die WLAN-Verbindung zu Ihrem Smart-Gerät verlieren.

7. Ändern Sie die Alarmeinstellungen für den berührungslosen Spannungsprüfer.



**Immer Aufrecht - Rund aktiviert**



**Berührungsloser Spannungsprüfer  
visueller Alarm**



## Häufig gestellte Fragen

### **Ich kann über Bluetooth weder eine Verbindung herstellen, noch die Kamera sehen!**

Die Ferret-Kamera verfügt über einen integrierten WLAN-Hotspot. Es wird kein weiteres Netzwerk benötigt, die Kamera stellt keine Verbindung über Bluetooth her.

### **Kann ich die Kamera unterirdisch, unter Wasser oder in einem Kabelkanal verwenden?**

Die Ferret Plus Kamera kann so konfiguriert werden, dass sie Videos auf einer integrierten SD-Karte aufnimmt. So können auch dann Videos aufgezeichnet werden, wenn die WLAN-Verbindung unterbrochen wird. Andere Ferret-Kameras hingegen können weder unterirdisch, noch unter Wasser oder in einem Kabelkanal eingesetzt werden, da hier das Funksignal blockiert wird.

### **Wie lange kann ich meine Ferret benutzen, bevor der Akku aufgeladen werden muss?**

Mit den LEDs auf normaler Helligkeitsstufe können Sie die Ferret bis zu 90 Minuten nutzen, bevor sie aufgeladen werden muss.

### **Ich kann keine Verbindung zum WLAN herstellen oder das WLAN bleibt auf meinem Android nicht verbunden?**

Manche Android-Geräte sind wählerisch, wenn Sie sich WLAN-Netzwerk verbinden möchten, das kein Internet bietet. Wenn hier eine Warnmeldung angezeigt wird, aktivieren Sie das Kontrollkästchen "Nicht erneut zeigen" und bestätigen Sie mit OK/Ja.



## Häufig gestellte Fragen

**Was zeigt die LED auf der Rückseite an? Die LED auf der Rückseite hat folgende Bedeutung:**  
ROT = Aufladevorgang läuft, AUS = Vollständig geladen, WEIß = Kamera AN

**Die Verbindung zum WLAN funktioniert, aber in der App wird kein Bild angezeigt.**  
Rufen Sie Einstellungen -> Mobilnetz -> Mobile Daten auf und suchen Sie nach der Ferret-App. Deaktivieren Sie Mobildatennutzung für Ferret, um zu verhindern, dass die App versucht, Mobilfunkdaten zu verwenden.

**Wenn ich versuche, die App herunterzuladen, wird nach einem Passwort gefragt - warum?**  
Die Ferret App ist kostenlos – ein Passwort wird für Nutzung der App nicht benötigt. Ihr Telefon kann manchmal nach einem Passwort fragen, wenn Sie für Ihren App Store keine Zahlungsmethode eingegeben haben.

**Warum wird meine Firmware-Aktualisierung nicht fortgesetzt, sondern bleibt bei 0% stehen?**  
Bitte versuchen Sie, den Flugzeug- oder Flugmodus Ihres Telefons einzuschalten, und aktivieren Sie danach das WLAN Ihres Telefons (während Sie im Flugzeugmodus bleiben). Starten Sie Ihre Ferret-App und die Ferret-Kamera neu und versuchen Sie das Firmware-Update erneut.

**Sollte Ihre Frage nicht in den FAQs enthalten sein, besuchen Sie bitte unsere Support Seite [www.ferrettools.com/support](http://www.ferrettools.com/support) oder senden Sie uns eine E-Mail an [support@ferrettools.com](mailto:support@ferrettools.com).**





## **FERRET-GARANTIE**

**Ihr FERRET wird mit einer 12monatigen Austauschgarantie geliefert.**

**Verlängern Sie Ihre Garantiezeit auf [www.ferrettools.com](http://www.ferrettools.com)**



Sollte Ihr FERRET unerwartet innerhalb von 12 Monaten nach dem Kauf einen Fehler entwickeln, senden Sie bitte eine E-Mail an [support@ferrettools.com](mailto:support@ferrettools.com) oder senden Sie das Gerät einfach zusammen mit dem Kaufbeleg an Ihre Verkaufsstelle zurück.

Ausfälle aufgrund von physischer Beschädigung, Missbrauch, Vernachlässigung, unsachgemäßem Gebrauch oder Feuchtigkeit sind dabei nicht abgedeckt. Die Kamera enthält keine vom Benutzer zu wartenden Teile. Jegliche Garantie erlischt für den Fall dass das Gerät auseinandergenommen wird.

### **Wichtige Informationen – Li-Ionen-Akkus**

Die Ferret-Kamera enthält einen Li-Ion-Akku. Um eine optimale Akkulaufzeit zu erzielen, lagern Sie die Kamera nicht bei Temperaturen über 35 °C oder wenn der Akku leer ist. Sollten Sie die Kamera längere Zeit nicht verwenden, laden Sie die Batterie alle 6 Monate nach.

## **ACHTUNG**

Dieses Gerät wurde getestet und erfüllt die Grenzwert-Bedingungen für ein digitales Gerät der Klasse B gemäß Teil 15 der FCC-Bestimmungen. Diese Grenzwerte sind dazu bestimmt, einen angemessenen Schutz vor schädlichen Abstrahlungen bei einer Installation in Wohngebieten zu bieten. Dieses Gerät erzeugt, verwendet und strahlt Radio-Frequenzenergie aus und kann, wenn es nicht gemäß den Anweisungen installiert und verwendet wird, Störungen von Funkkommunikation verursachen. Es gibt jedoch keine Garantie dafür, dass bei einer bestimmten Installation keine Störungen auftreten. Sollte dieses Gerät beim Radio- oder Fernsehempfang schädliche Störungen verursachen (dies kann im allgemeinen durch Aus- und Einschalten des Geräts nachgewiesen werden), empfehlen wir dem Nutzer die Störung durch eine oder mehrere der folgenden Maßnahmen zu beseitigen:

- Neuausrichtung oder umplatzieren der Empfangsantenne.
- Vergrößern des Abstands zwischen Gerät und Empfänger.
- Anschluss des Geräts an eine Steckdose, die zu einem anderen Stromkreis als dem vom Empfänger benutzten gehört.
- Bitten Sie Ihren Fachhändler oder einen erfahrenen Rundfunk-/Fernsehtechniker um Hilfe.

Dieses Gerät erfüllt den Teil 15 der FCC-Bestimmungen. Der Betrieb unterliegt den folgenden zwei Bedingungen: (1) Dieses Gerät darf keine schädlichen Störungen erzeugen, und (2) dieses Gerät muss Störungen von außen akzeptieren, einschließlich von Störungen, die einen unerwünschten Betrieb verursachen.

Jegliche Änderungen oder Modifikationen, die nicht ausdrücklich vom für die Konformität verantwortlichen Anbieter genehmigt wurden, können die Berechtigung des Anwenders zum Betrieb des Geräts aufheben.

### **HF-Strahlenbelastung**

Dieses Gerät erfüllt die von der FCC festgesetzten Strahlenbelastungsgrenzwerte für unkontrollierte Umgebungen.

Dieses Gerät sollte mit einem Mindestabstand von 0 cm zwischen dem ausstrahlenden Gerät und Ihrem Körper installiert und betrieben werden.