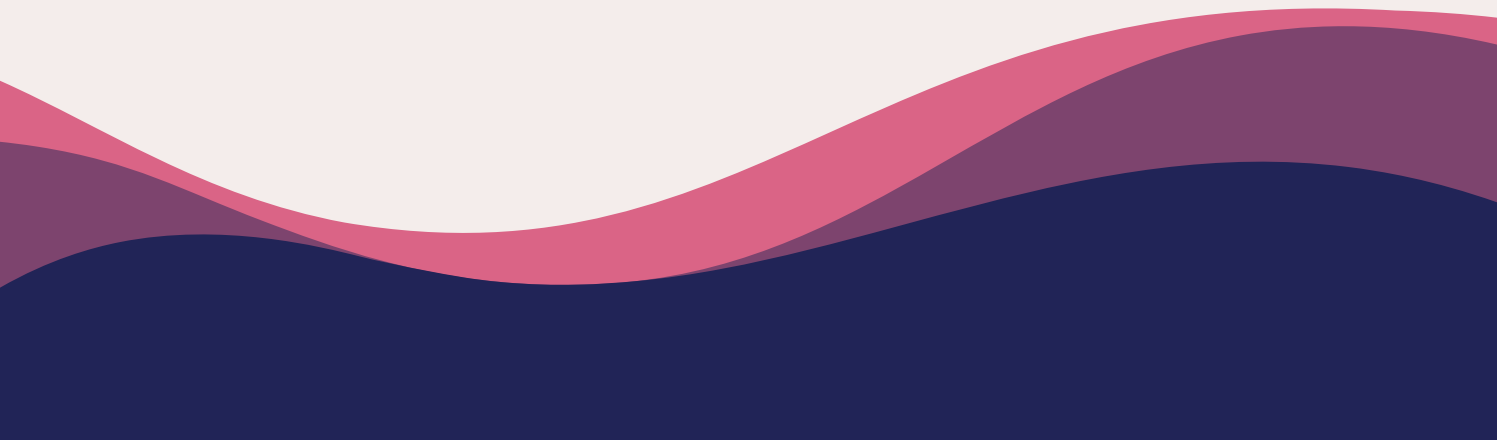


# bambinies

magic baby formula maker • gebruiksaanwijzing





Bedankt voor uw aankoop van de

# bambinies

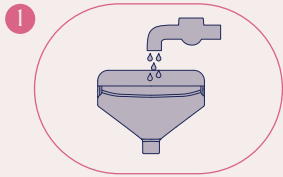
magic baby formula maker

Voor optimaal gebruik en onderhoud raden we u ten eerste aan om deze gebruiksaanwijzing zorgvuldig te lezen voordat u het apparaat bedient, met bijzondere aandacht voor de sectie Veiligheidsvoorschriften.

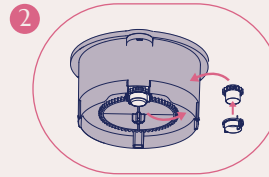
## Inhoud

Introductie	2
Veiligheidsvoorschriften	3
Productbeschrijving	4
Voor gebruik	5
Bereiding van flesvoeding	7
Onderhoud	9
Schoonmaakvoorschriften	11
FAQ en probleemoplossing	12
Milieuverklaring	13
Productspecificaties	14
Accessoires	14
Belangrijke opmerkingen	15

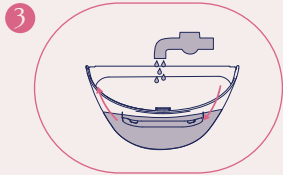
# Voor de gezondheid van uw baby raden we u ten zeerste aan om:



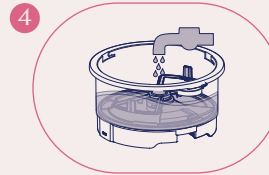
1 Reinig de trechter na elk gebruik.



2 Reinig het poedermondstuk eenmaal per dag. Het mondstuk en de vergrendeling kunnen gemakkelijk worden verwijderd en gereinigd.



3 Vul de watertank met koud, vooraf gekookt water of gezuiverd water en vergeet niet om de binnenkant van de watertank regelmatig schoon te maken. Voeg geen water toe dat heter is dan 40°C in de watertank, dit kan vervorming veroorzaken.



4 Reinig de poedercontainer en de onderdelen na het gebruik van het poeder. Zorg ervoor dat alle onderdelen volledig droog zijn voordat u ze monteert.

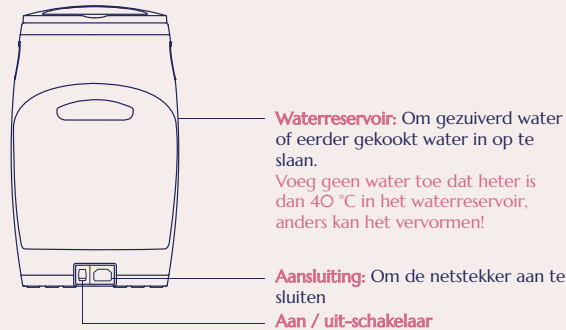
# Veiligheidsvoorschriften

1. Plaats het apparaat niet op oneffen oppervlakken.
2. Het apparaat heeft een 220V/240V en 50Hz/60Hz stroomverbinding. Zorg ervoor dat de spanning van het apparaat overeenkomt met de spanning van uw elektriciteitsnet voordat u het aansluit.
3. Om ongelukken of verwondingen te voorkomen, gebruik het apparaat niet als het netsnoer, de stekker of een ander onderdeel beschadigd is. Het is belangrijk dat u geen reparaties probeert uit te voeren of het apparaat zelf demonteert. Neem in plaats daarvan contact op met de klantenservice van Bambinies voor hulp.
4. Als het apparaat beschadigd is, neem dan contact met ons op en wij zullen u informatie geven over gekwalificeerde en geautoriseerde servicefaciliteiten voor onderzoek en reparatie.
5. Voor uw veiligheid, onthoudt u zich van het verwijderen van de trechter, de poedercontainer of de watertank terwijl het apparaat in bedrijf is. Dit kan schade aan de machine veroorzaken of het risico op letsel vergroten. Zorg ervoor dat de machine zijn cyclus heeft voltooid en uitgeschakeld is voordat u probeert onderdelen te verwijderen.
6. De delen van het apparaat die in contact komen met water en formule zijn gemaakt van voedselveilige materialen. Om vervorming of schade te voorkomen, plaats geen onderdelen van de machine in apparatuur met hoge temperaturen, inclusief maar niet beperkt tot magnetrons of sterilisatoren.
7. Plaats geen onderdelen van het apparaat in de vaatwasser.
8. Het is belangrijk om afneembare onderdelen zoals de trechter, de poedercontainer en de binnenkant van de watertank regelmatig schoon te maken. Vermijd echter om ze te reinigen door ze te koken of te verwarmen. Deze onderdelen zijn gemaakt van Tritan, een voedselveilig materiaal, dus onthoudt u zich van het desinfecteren van deze onderdelen met behulp van hoge temperaturen zoals stoom, kokend water, ultraviolette straling en vergelijkbare methoden.
9. Voor het schoonmaken of vervangen van onderdelen, vergeet niet om het apparaat uit te schakelen. Het is belangrijk om het apparaat niet onder te dompelen in water of enige andere vloeistof.
10. Vermijd het gebruik van grove vaatdoeken, staalwol of corrosieve vloeistoffen om het apparaat schoon te maken.
11. Houd kinderen uit de buurt van het apparaat en het netsnoer.
12. Om besmetting of schade aan de poedercontainer te voorkomen, vul deze niet met een andere stof dan droog, instant poeder.
13. Het apparaat is bedoeld voor huishoudelijk of persoonlijk gebruik.
14. Om storingen door oververhitting te voorkomen, zorg ervoor dat u het apparaat op een koele, droge plaats plaatst en vermijd blootstelling aan direct zonlicht.
15. Door omgevingsfactoren kunnen er bubbels verschijnen op het oppervlak van de melk. Wacht tot deze bubbels zijn verdwenen voordat u de melk aan babies geeft.
16. Dit apparaat is bedoeld voor gebruik door kinderen van 8 jaar en ouder. Het is niet bedoeld voor personen met verminderde fysieke, sensorische of mentale capaciteiten, of personen die geen ervaring of kennis hebben, mits zij adequaat toezicht of instructie hebben gekregen over het veilige gebruik van het apparaat en de daarmee samenhangende gevaren begrijpen. Het is belangrijk op te merken dat kinderen niet met het apparaat mogen spelen en dat schoonmaak en onderhoud door gebruiker niet mag worden uitgevoerd door kinderen zonder toezicht.

**WAARSCHUWING: Gebruik de machine niet als het oppervlak is gebarsten.**

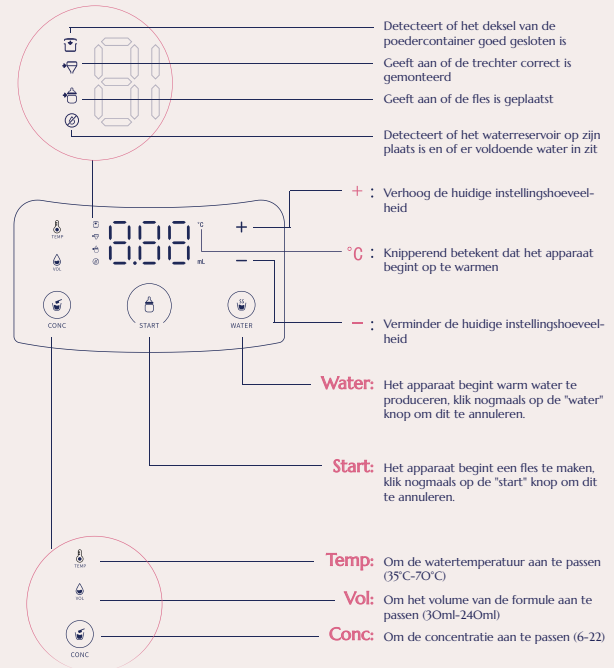
# Productbeschrijving

## Namen van onderdelen:



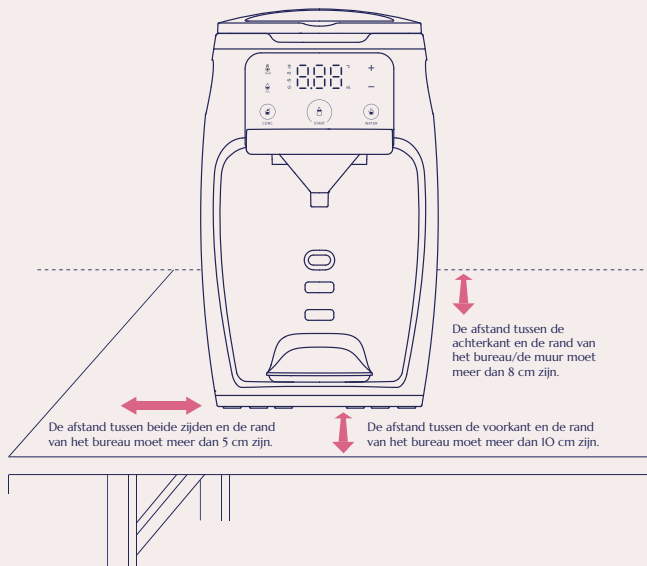
Achterkant van het apparaat

## Paneelweergave:



# Voor gebruik

Plaats het apparaat stabiel op een droge, stevige en vlakke werkblad en steek de stekker in het stopcontact.



\*Opmerking: Reinig bij het eerste gebruik de trechter, de poedercontainer en het waterreservoir grondig (zie onderhouds- en reinigingsvoorbereiding).

Gebruik geen water dat heter is dan 40 °C om het waterreservoir te reinigen, anders kan het water de vervorming veroorzaken!

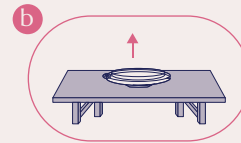


## 1. Vul formulepoeder

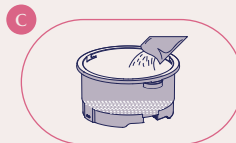
\*Opmerking: Zorg ervoor dat de poedercontainer volledig droog is voordat u formulepoeder vult.



Draai het deksel open.



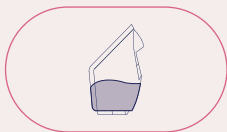
Houd het deksel naar boven.



Vul met formulepoeder en zorg ervoor dat het poederpeil boven de MIN-lijn is.

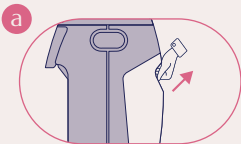


Draai het deksel dicht.

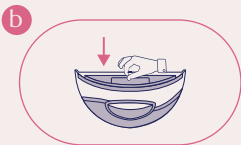


## 2. Vul koud gekookt water

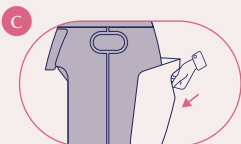
\*Opmerking: Vul geen andere vloeistof dan koud gekookt water of gezuiverd water.



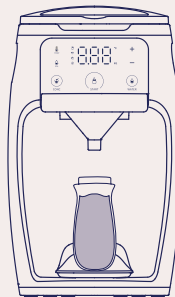
Houd het handvat vast en kantel het waterreservoir een beetje om het te verwijderen.



Vul het reservoir tot aan de MAX-lijn met koud gekookt water of gezuiverd water en sluit het deksel.



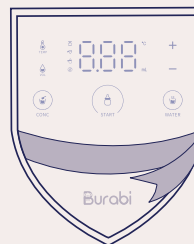
Kantel en duw het waterreservoir terug onder een hoek van 45 graden.



## 3. Plaats een fles op het plateau

\*Opmerking: Zorg ervoor dat de fles is gesteriliseerd en schoon is voordat u deze gebruikt.

Pas het plateau aan volgens de verschillende flesgroottes, zorg ervoor dat de fles de sensor kan bedekken.



## 4. Controleer de montage

\*Opmerking: Uitgerust met veiligheids-sensoren begint het apparaat pas te werken als er voldoende water is en alle onderdelen correct zijn gemonteerd.

Zorg ervoor dat alle onderdelen correct zijn geplaatst door de indicatorlichtjes op het paneel te controleren.



# Formulevoorbereiding



**Het indicatorlicht van de poedercontainer knippert:** de poedercontainer is mogelijk niet correct gemonteerd.  
**Wat te doen:** sluit en draai het deksel vast.



**Het indicatorlicht van de trechter knippert:** de trechter is mogelijk niet correct gemonteerd.  
**Wat te doen:** haal de trechter eruit en plaats deze opnieuw in het apparaat.



**Het indicatorlicht van de fles knippert:** de fles is mogelijk niet correct geplaatst.  
**Wat te doen:** pas het plateau aan en zorg ervoor dat de fles de sensor kan bedekken.

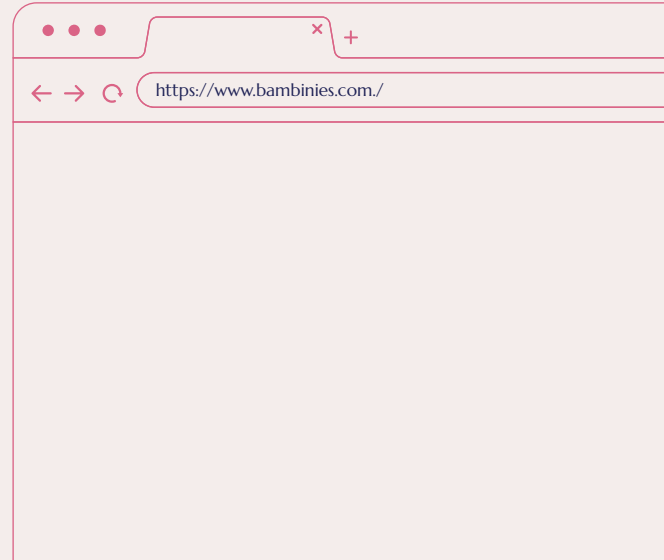


**Het volume-indicatorlicht knippert:** Niet genoeg water of het waterreservoir is verkeerd geplaatst.  
**Wat te doen:** zorg ervoor dat het water boven de MIN-lijn is en monteer het waterreservoir correct.

## Stap 1 - Identificeer de formuleconcentratie

- ① Controleer de concentratie van het formulepoeder op de verpakking of ga naar de officiële website van Babinies; [www.babinies.com](http://www.babinies.com). U kunt hier bijna alle merken babyformule vinden.
- ② Druk op de knop "conc" en druk op de "+" of "-" knop om de waarde van de "concentratie" aan te passen.

**Als u de concentratie van de babyformule niet op de verpakking of op onze website kunt vinden, neem dan contact op met de klantenservice van Babinies.**



## Stap 2 - Reinigen en activeren

Wanneer de machine voor het eerst wordt ingeschakeld, wordt "CLE" weergegeven op het paneel. U moet op de "CONC"-knop drukken om de machine te reinigen en te activeren.

\*Opmerking: Elke keer dat de machine opnieuw wordt opgestart, zal deze in de reinigingsmodus gaan ("CLE" zal op het paneel worden weergegeven. Na 6 uur zal de machine automatisch de reinigingsmodus ingaan en elke keer 30ml water lozen). U moet op de "CONC"-knop drukken om de machine te reinigen en te activeren.

## Stap 3 - 5 sensoren zorgen voor de veiligheid tijdens de bereiding van de formule

Detecteert of het deksel van de poedercontainer correct is geplaatst



Detecteert of de trechter correct is gemonteerd



Detecteert of de fles correct is geplaatst



Detecteert of er genoeg water is



## Stap 4 - Bereid de formulefles voor



### a. Stel de temperatuur in

Klik op de "Temp"-knop, het paneel toont de huidige temperatuur, en klik op de "+" en "-" knoppen om de gewenste temperatuur te selecteren en aan te passen. Elke keer dat u op de "+" en "-" knoppen drukt, zal de temperatuurwaarde met 5°C stijgen/afnemen.



### b. Stel het volume in

Klik op de "Vol"-knop, het paneel toont het huidige watervolume, klik op de "+" en "-" knoppen om het benodigde watervolume te selecteren en aan te passen. Elke keer dat u op de "+" en "-" knoppen drukt, zal het watervolume met 10 ml stijgen/afnemen.



### c. Stel de concentratie in

Klik op de "Conc"-knop, het paneel toont de huidige concentratie, klik op de "+" en "-" knoppen om de gewenste concentratie te selecteren en aan te passen.



### d. Bereid de formulefles voor

Na het indrukken van de startknop\*, zal de "C"-indicator op het paneel gaan knipperen, en de formulefles zal in 3-8 seconden klaar zijn.

De verwarmers moeten worden voorverwarmd wanneer deze voor het eerst wordt gebruikt of na een periode van inactiviteit. Wacht geduldig 3-10 seconden.

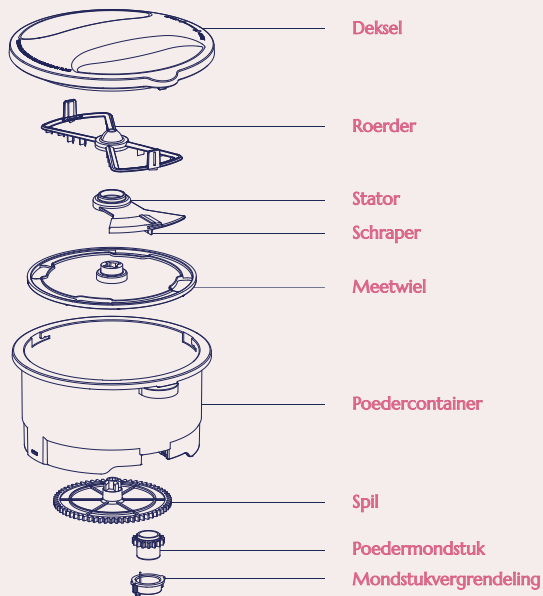
Het watersysteem moet worden geactiveerd wanneer het voor het eerst wordt gebruikt of na een periode van inactiviteit. Houd de "CONC"-knop ingedrukt tot de machine water afgeeft.

\*Vanwege de verschillende omgeving kunnen er bubbels op het oppervlak van de melk zijn. Wacht tot de bubbels verdwijnen voordat u de fles aan de baby geeft.

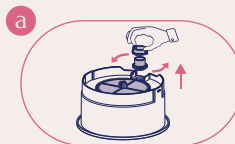
# Onderhoud

\*Opmerking: Volg deze instructies om onderdelen te verwijderen voordat u gaat schoonmaken.

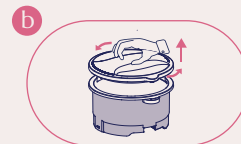
## 1. Poedercontainer



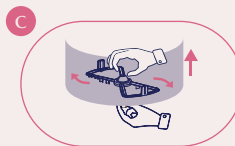
### Om te verwijderen



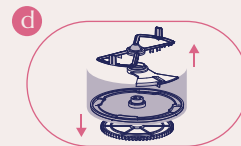
Verwijder het poedermondstuk door het tegen de klok in te draaien.



Open het deksel door het tegen de klok in te draaien.

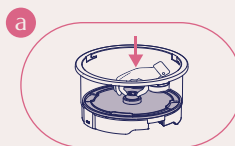


Houd de spil aan de onderkant vast, draai de roerder met de klok mee om hem eruit te nemen.

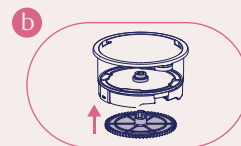


Nadat de roerder is verwijderd, haal de spil, stator en meetwiel er beurtelings uit.

### Om in te stellen

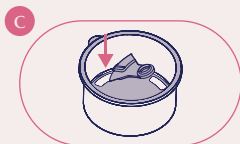


Plaats het meetwiel plat.

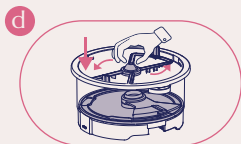


Steek de spil op de juiste manier in

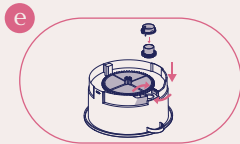
\*Opmerking: Volg deze instructies om onderdelen te verwijderen voordat u gaat schoonmaken.



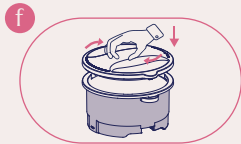
Plaats de stator (schraper naar beneden) en steek de uitstulping in de sleuf boven het gat van de poedercontainer.



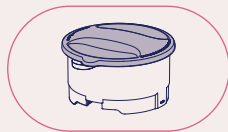
Draai de roerder tegen de klok in, zorg ervoor dat hij strak zit.



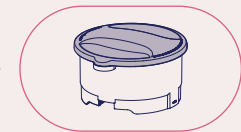
Plaats het poedermondstuk in het gat (aan de onderkant van de container). Bevestig de mondstukvergrendeling en draai deze met de klok mee om hem vast te zetten.



Draai het deksel met de klok mee om het te sluiten.

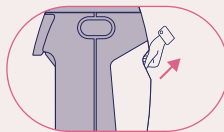


Voor: voordat het deksel wordt gesloten.



Na: nadat het deksel is gesloten.

## 2. Watertank Om te verwijderen

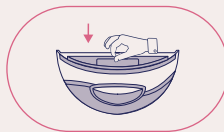


Houd de handgreep vast en kantel de watertank iets om deze te verwijderen.

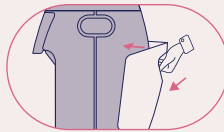


Pak het deksel en haal het eruit.

## Om in te stellen



Sluit het deksel door erop te drukken.



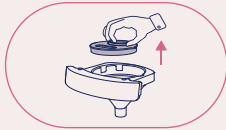
Schuif de watertank terug door deze een beetje te kantelen.

# Voorzorgsmaatregelen bij het schoonmaken

## 3. Trechter

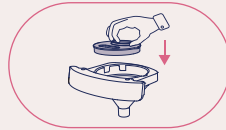


### Om te verwijderen



Haal de trechterhoes eruit.

### Om in te stellen



Zorg ervoor dat het stukje dat uitsteekt op de hoes past in de gleuf aan de rand van het lichaam van de trechter.

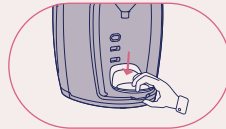
## 4. Verstelbare lade

### Om te verwijderen



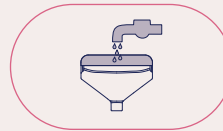
Houd het voorste deel van de lade vast en trek het omhoog.

### Om in te stellen



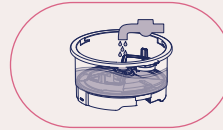
Houd het voorste deel van de lade vast en steek het in de gleuf.

## Schoonmaaksuggesties



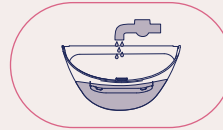
### Trechter

Maak de trechter na elk gebruik schoon.



### Poedercontainer

Maak de poedercontainer en de onderdelen ervan schoon na het gebruik van het poeder.



### Watertank

Maak de binnenkant van de watertank regelmatig schoon.

Schoonmaakmethode: Maak de trechter en poedercontainer schoon met heet water (onder 80°C), droog ze daarna af met een droge, hygiënische doek.

Let op: Desinfecteer voedselkwaliteitsmaterialen niet op hoge temperatuur. Bijvoorbeeld met stoom of kokend water.

**Gebruik niet meer dan 40°C water om de watertank te reinigen, anders kan de watertank vervormen!**

# Veelgestelde vragen

## 1. Abnormale temperatuur

- Druk op de Water-knop op het paneel voordat je de formule bereidt.
- Stel handmatig een hogere watertemperatuur in.

## 2. Abnormaal volume

Gezien de verschillen in meetmarkeringen tussen verschillende merken babyflessen, is het niet betrouwbaar om alleen af te gaan op de markeringen op de fles voor het controleren van het volume van de formule. We raden je ten eerste aan om het watervolume en de poederhoeveelheid te verifiëren met een elektronische weegschaal voor nauwkeurigheid.

## 3. Abnormale concentratie

- Zorg ervoor dat de poedercontainer correct is gemonteerd.
- Reinig regelmatig het gat aan de onderkant van de poedercontainer.
- Controleer of de concentratie-instellingen correct zijn.

## 4. Geen reactie op het paneel

- Probeer verschillende klikmethoden, zoals lang indrukken en kort indrukken.
- Controleer de stroomvoorziening en de schakelaar.
- Let op dat na het indrukken van de Start-, Water- of Clean-knop, het 3-8 seconden duurt om op te warmen.
- Controleer of andere indicatoren op het paneel rood knipperen.

## 5. Formulepoeder blijft rond het gat aan de onderkant van de poedercontainer

- Door de viscositeit van formulepoeder is het normaal om een beetje poeder rond het gat te vinden.
- Reinig regelmatig het gat aan de onderkant van de poedercontainer.
- Controleer of de onderdelen van de poedercontainer correct zijn gemonteerd.

## 6. Restanten formulepoeder in de trechter

- De trechter is uitsluitend verantwoordelijk voor het mengen van formulepoeder en water; het overblijven van een kleine hoeveelheid poederresten is normaal. Regelmatig wassen en spoelen van de trechter is vereist.
- Als er overmatige poederresten worden gevonden, controleer dan of de gekozen concentratie de aanbevolen concentratie overschrijdt.
- Overmatige vochtigheid in de omgeving kan ervoor zorgen dat er poeder in de trechter achterblijft.
- Een aanzienlijk temperatuurverschil tussen kamertemperatuur en watertemperatuur kan stoom creëren, waardoor het poeder vooraf smelt.

# Probleemoplossing

Foutweergave	Situatie	Oorzaak	Oplossing
C01	Piept 3 keer na het indrukken van de Start/Water-knop	De boiler temperatuur is te hoog. Het watertank is te leeg en de watersensor faalt. Andere circuitfout	Laat het water afkoelen of vul bij met koeler water, en probeer het na 3 minuten opnieuw. Controleer de watersensor
C02	Piept 3 keer na het indrukken van de Start/Water-knop	De watertemperatuur in de watertank is lager dan 10°C of hoger dan 45°C	Houd de watertemperatuur in de watertank binnen het bereik van 10-45°C; vervang het koude water en bedien opnieuw na 5 minuten
C03	Piept 3 keer na het indrukken van de Start/Water-knop	De watertemperatuur in de watertank is te hoog, en is meer dan 5°C hoger dan de huidige ingestelde temperatuur	Laat het water afkoelen of vul bij met koeler water, probeer het na 3 minuten opnieuw
C04	Piept 3 keer na het indrukken van de Start/Water-knop	De poedercontainer is vervormd of verkeerd geïnstalleerd, waardoor de kwantitatieve motor overbelast raakt	Reinig en herinstalleer de poedercontainer, start dan de machine opnieuw. Als de problemen aanhouden, raden we aan contact op te nemen met onze klantenservice
C05	Piept 3 keer na het indrukken van de Start/Water-knop	De boiler temperatuur is te hoog. Het watertank is te kort aan water en de watersensor faalt. Mogelijk andere circuitfout	Controleer of de netspanning thuis stabiel is; Controleer het watertank; Herstart de machine. We raden aan contact op te nemen met onze klantenservice als de problemen aanhouden
E01	Piept 3 keer na het indrukken van de Start/Water-knop	Het netsnoer of de contactdoos is niet correct aangesloten. De ingangsspanning is onstabiel	Controleer of de netspanning thuis stabiel is; Controleer of het netsnoer of de contactdoos correct is aangesloten. Neem anders contact op met de klantenservice
E02	Piept 3 keer na het indrukken van de Start/Water-knop	De verwarmingseenheid NTC is abnormaal	Neem contact op met de klantenservice
E03	Piept 3 keer na het indrukken van de Start/Water-knop	De koude water NTC is abnormaal	Neem contact op met de klantenservice

Foutweergave	Situatie	Oorzaak	Oplossing
Numerieke weergavebereik: 60-100	Klik op de "+" of "-" knop om de waarde met "1" te verhogen of te verlagen	Verkeerde bediening leidt tot engineering mode	Klik op de "water" knop om terug te keren naar normaal
Numerieke weergavebereik: 000	De motor draait maar een keer rond	Verkeerde bediening leidt tot engineering mode	Klik op de "water" knop om terug te keren naar normaal
Het display knippert	De machine piept 3 keer als je op de "Start" of "Water" knop klikt	Wanneer je de "temperatuur" in korte tijd van hoge temperatuur naar lage temperatuur instelt. Op dit moment wordt het verwarmingselement in de machine op een hogere temperatuur gehouden en kan deze niet direct worden afgekoeld	Wacht tot het verwarmingselement is afgekoeld of verander de "temperatuur" opnieuw naar hoge temperatuur

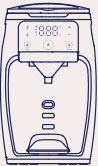
## Milieuverklaring

1. Dit apparaat voldoet aan 'Regeling gevaarlijke stoffen in elektrische en elektronische apparatuur'.
2. Zolang het apparaat onder normale huishoudelijke omstandigheden wordt gebruikt, is het ontworpen om vrij te zijn van problemen zoals lekkage of effusie van schadelijke stoffen.
3. De milieubeschermingsperiode van het apparaat beslaat 10 jaar, alleen van toepassing wanneer het apparaat onder normale huishoudelijke omstandigheden wordt gebruikt.

# Productspecificaties

Naam	Bambinies Slimme Flesvoeding Maker	Capaciteit poedercontainer	400g	Capaciteit watertank	1,5L
Modelnummer	BlendPro B7	Nominale spanning	220-240V~	Nominaal vermogen	2200W
Afmetingen	216*264*362mm	Nominale frequentie	50/60Hz	N. Gewicht	4,0kg
Materialen		Tritan/Food-grade siliconen/ABS/Food-grade PP/NAS			

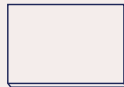
## Accessoires



Machine



Poederkoord



Gebruikershandleiding

**Waarschuwing:** Als het netsnoer beschadigd is, neem dan contact op met de klantenservice om een nieuwe aan te schaffen.



# Belangrijke opmerkingen

1. Babinies ondersteunt het initiatief van de Wereldgezondheidsorganisatie en moedigt borstvoeding aan waar mogelijk.
2. We adviseren om te beginnen met dit product te gebruiken wanneer uw baby minstens 30 dagen oud is.
3. Informatie over de juiste concentratie flesvoeding kunt u vinden op de officiële website van Babinies; [www.babinies.com](http://www.babinies.com). Deze concentraties zijn gebaseerd op het brouwen met de Babinies babyvoedingmaker en kunnen enigszins afwijken van uw handmatige brouwresultaten of de instructies op de blik flesvoeding.
4. Als u niet tevreden bent met de standaardconcentratie, kunt u deze aanpassen aan uw specifieke behoeften.
5. Als u de specifieke flesvoedinggegevens niet kunt vinden op de Babinies website, neem dan contact op met onze klanten service.
6. Als u de concentratiewaarde niet instelt volgens de gebruikseisen, zal het product standaard naar de fabriekinstellingen gaan als u de "Start" functie gebruikt.

Thank you for purchasing the

# bambinies

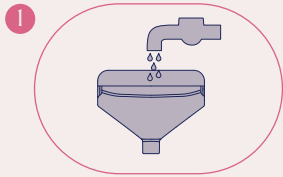
magic baby formula maker

For optimal usage and maintenance, we strongly recommend that you carefully read this user manual before operating the appliance, with particular attention to the Safety Precautions section.

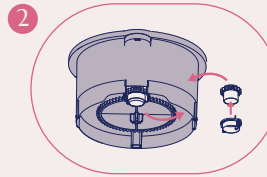
## Contents

Introduction	17
Safety Precautions	18
Product Description	19
Before Use	20
Formula Preparation	22
Maintenance	24
Cleaning Precautions	26
FAQ and Troubleshooting	27
Environmental Statement	28
Product Specifications	29
Accessories	29
Important notes	30

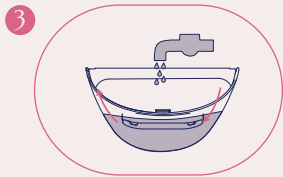
# For your baby's health, we highly suggest you:



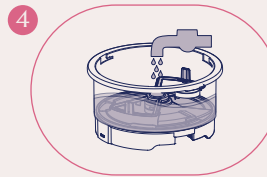
Clean the Funnel after every use.



Clean the Powder Nozzle unit once a day. The Nozzle and its lock can be removed and cleaned easily.



Fill the Water Tank with cold, previously boiled water or purified water, and remember to clean the inside of the water tank regularly. Please avoid adding water hotter than 40°C into the water tank, as it may cause deformation.



Clean the Powder Container and its parts after using up the powder. Ensure all parts are completely dry before assembling.

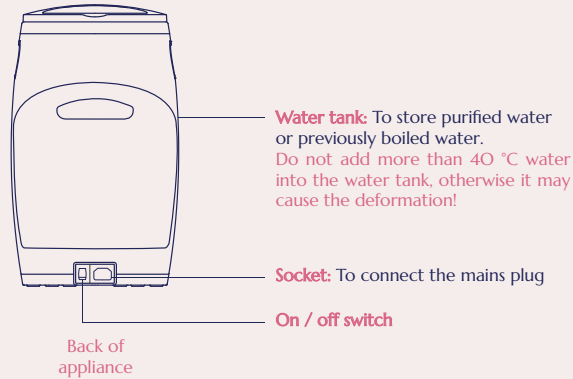
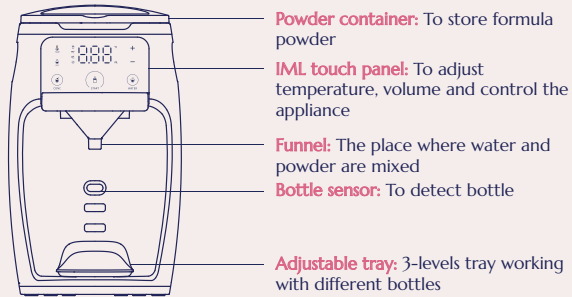
# Safety Precautions

1. Please do not place the machine on uneven surfaces.
2. The appliance has a 220V/240V and 50Hz/60Hz power connection. Please ensure that the voltage of the appliance matches the voltage of your electrical supply before plugging it in.
3. To avoid accidents or injuries, please refrain from using the appliance if the power cord, mains plug, or any other component is damaged. It is important not to attempt any repairs or disassemble the appliance yourself. Instead, please contact Bambinies Customer Service for assistance.
4. If the appliance is damaged, please contact us and we will provide you with information on qualified and authorized service facilities for examination and repair.
5. For your safety, please refrain from removing the Funnel, powder container, or water tank while the appliance is in operation. Doing so may cause damage to the machine or pose a risk of injury. Please ensure that the machine has completed its cycle and is turned off before attempting to remove any components.
6. The parts of the appliance that come into contact with water and formula are made of food-grade approved materials. To prevent deformation or damage, please refrain from placing any parts of the machine into high-temperature equipment, including but not limited to microwave ovens or sterilizers.
7. Please do not put any parts of the appliance in the dishwasher.
8. It is important to regularly clean detachable parts like the Funnel, Powder Container, and the inside of the Water Tank. However, please avoid cleaning them by boiling or heating. These parts are made from Tritan, a food-grade material, so refrain from disinfecting them using high temperatures such as steam, boiling water, ultraviolet radiation, and similar methods.
9. Before cleaning or replacing parts, please remember to unplug the appliance. It is important not to immerse the appliance in water or any other liquid.
10. Kindly avoid using coarse dishcloths, steel wool, or corrosive liquids to clean the appliance.
11. Please keep children away from the appliance and the power cord.
12. To prevent contamination or damage to the Powder Container, please refrain from filling it with any substance other than dry, instant powder.
13. The appliance is intended for household or personal use only.
14. To prevent malfunction caused by overheating, please ensure to place the appliance in a cool, dry location and avoid exposing it to direct sunlight.
15. Due to environmental factors, bubbles may appear on the surface of the milk. Please wait until these bubbles have disappeared before feeding the milk to infants.
16. This appliance is intended for use by children aged 8 years and above, as well as individuals with reduced physical, sensory, or mental capabilities, or those who lack experience and knowledge, provided they have received proper supervision or instruction on the safe use of the appliance and understand the associated hazards. It is important to note that children should not play with the appliance, and cleaning and user maintenance should not be carried out by children without supervision.

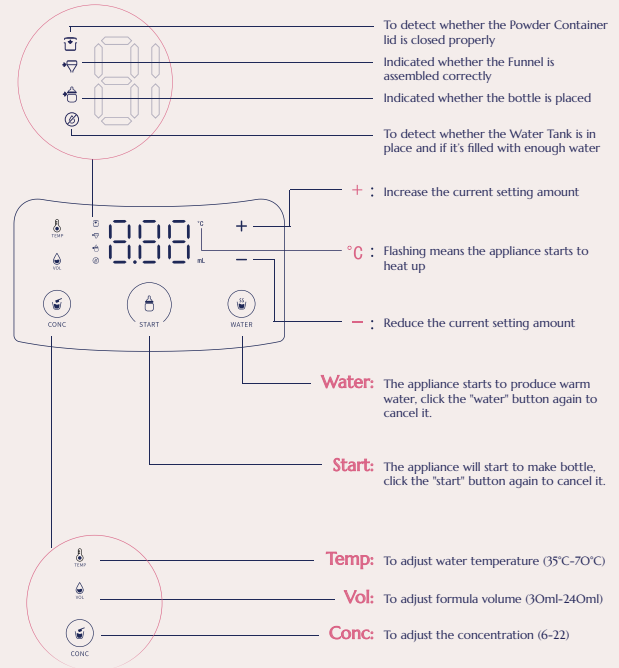
**WARNING: Do not use the machine if the surface is cracked.**

# Product Description

## Part Names:

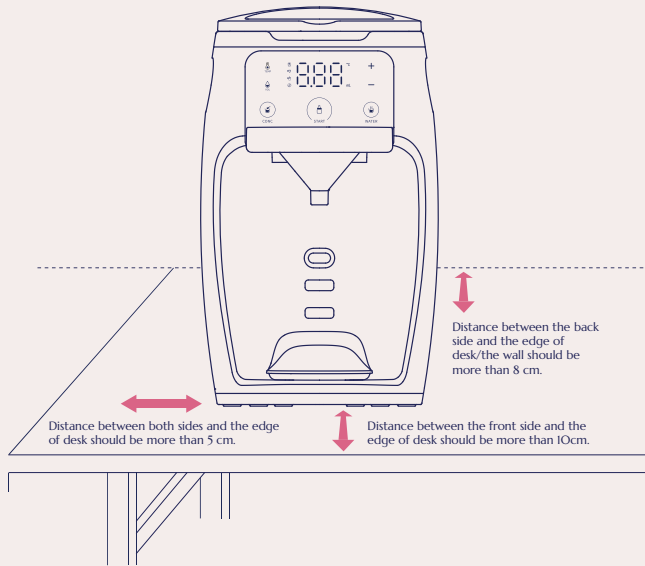


## Panel Display:



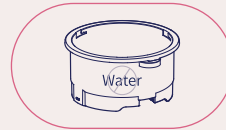
# Before use

Place the appliance on a dry, firm and flat worktop steadily, then plug it in



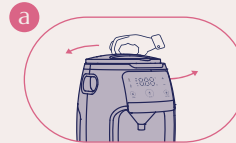
\*Note: For the first use, please clean the Funnel, the Powder Container and the Water Tank thoroughly (See Maintenance and Cleaning Precautions).

**Do not use more than 40 °C water to clean the water tank, otherwise the water may cause the deformation!**

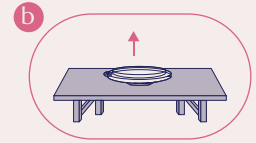


## 1. Fill Formula Powder

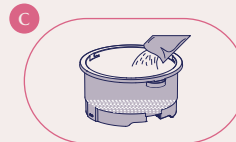
\*Note: Ensure the Powder Container is completely dry before filling formula powder.



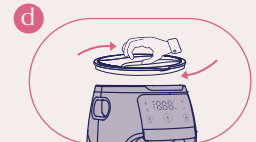
Turn the lid to open.



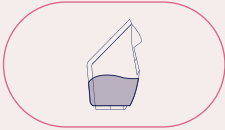
Keep the lid upward.



Fill with formula powder, and keep the powder level above the MIN line.

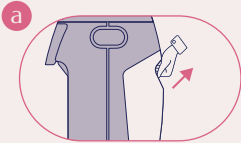


Turn the lid to close.

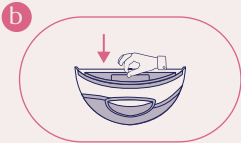


## 2. Fill Cold Boiled Water

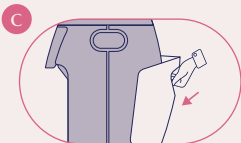
\*Note: Do not fill other liquid except cold boiled water or purified water.



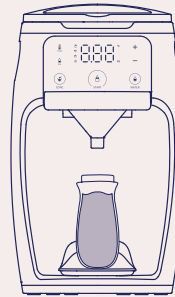
Hold the handle and tilt the Water Tank slightly to remove it.



Fill the tank to the MAX line with cold boiled water or purified water, and close the lid.



Tilt and push the Water Tank back at a 45-degree angle.



## 3. Place a Bottle on the tray

\*Note: Ensure the bottle is sterilized and clean before use.

Adjust the tray according to different bottle sizes, making sure the bottle can cover the sensor.



## 4. Check the Assembly

\*Note: Equipped with the safety sensors, the appliance only begins to work when there is sufficient water, and all parts are assembled properly.

Ensure all parts are placed correctly by checking indicator lights on the panel.



**Powder Container indicator is flashing:** the Powder Container may be assembled incorrectly.  
**What to do:** close and tighten the lid.



**Funnel indicator is flashing:** the Funnel may be assembled incorrectly.  
**What to do:** take the Funnel out and place it into the appliance again.



**Bottle indicator is flashing:** bottle may be placed incorrectly.  
**What to do:** adjust the tray and make sure the bottle can cover the sensor.



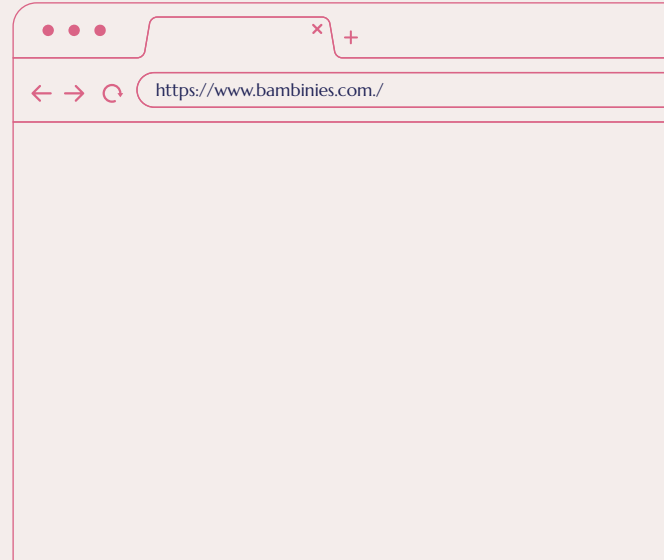
**Volume indicator is flashing:** Not enough water or the Water Tank is misplaced.  
**What to do:** make sure the water is over the MIN line and assemble the Water Tank correctly.

# Formula preparation

## Step 1 - Identify Formula Concentration

- ① Please check the formula powder concentration on the packaging or by going to Babinies official website; [www.babinies.com](http://www.babinies.com). You can find almost all baby formula brands here.
- ② Press the "conc" button and press the "+" or "-" button to adjust the "concentration" value.

**If you can't find the baby formula concentration on the packaging or on our website, please contact Babinies customer service.**





## Step 2 - Cleaning and activation

When the machine is turned on for the first time, the "CLE" will be displayed on the panel. You need to click the "CONC" button to clean and activate the machine.

\*Note: Every time the machine is restarted, it will enter the cleaning mode ("CLE" will be displayed on the panel. After 6 hours, the machine will automatically enter the cleaning mode and 30ml of water will be discharged each time). You need to click the "CONC" button to clean and activate the machine.

## Step 3 - 5 Sensors Ensure the Safety during Formula Preparation

To detect whether the Powder Container lid is properly in place



To detect whether the Funnel is assembled correctly



To detect whether the bottle is placed correctly



To detect if there is enough water



## Step 4 - Prepare formula bottle



### a. Set the temperature

Click the "Temp" button, the panel displays the current temperature, and click the "+" and "-" buttons to adjust and select the desired temperature. Each time you click the "+" and "-" keys, the temperature value will increase/decrease by 5°C.



### b. Set the volume

Click the "Vol" button, the panel displays the current water volume, click the "+" and "-" keys to adjust and select the required water volume. Each time you click the "+" and "-" buttons, the water volume will increase/decrease by 10 ml



### c. Set the concentration

Click the "Conc" button, the panel displays the current concentration, click the "+" and "-" buttons to adjust and select the desired concentration.



### d. Prepare formula bottle

After pressing the Start button, "C" indicator on the panel will flash, and the formula bottle will be done in 3-8 seconds.

The heater needs to be preheated when used for the first time or after being idle. Please wait patiently for 3-10 seconds.

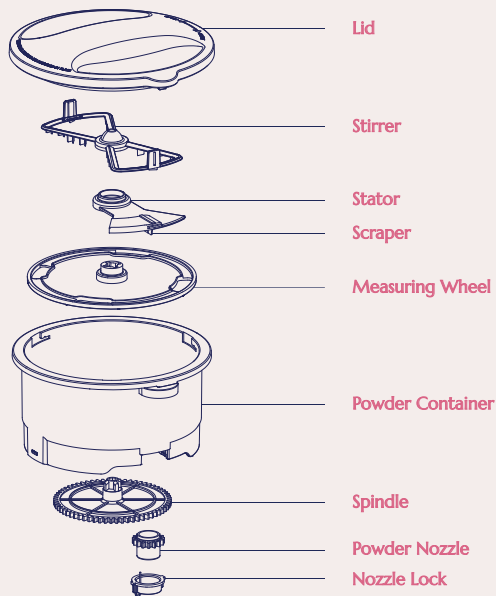
The water supply system needs to be activated when used for the first time or after being idle. Please long press "CONC" button until the machine discharge water.

\*Due to the different environment, there may be bubbles on the surface of milk. Please wait until the bubbles disappear before giving the bottle to infants.

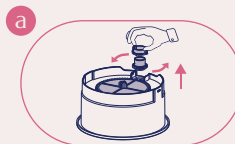
# Maintenance

\*Note: Follow these instructions to remove parts before cleaning.

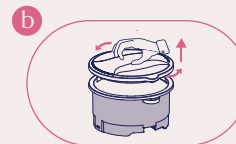
## 1. Powder Container



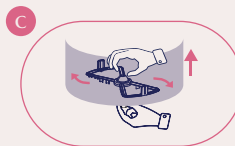
### To remove



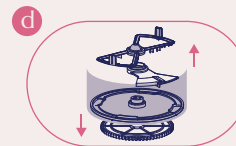
Remove the powder nozzle by twisting it anticlockwise.



Open the lid by turning it anticlockwise.

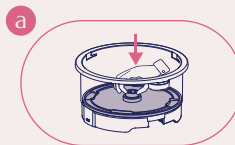


Hold the spindle on the bottom, twist the stirrer clockwise to take it out.

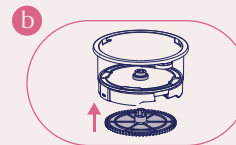


After removing the stirrer, take out the spindle, stator and measuring wheel in turn.

### To set up

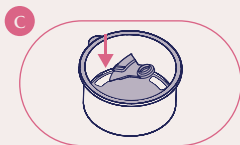


Place the measuring wheel flatwise.

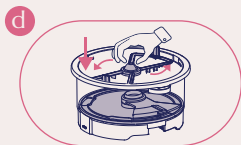


Insert the spindle properly

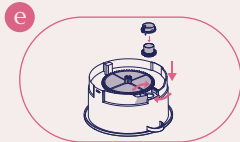
\*Note: Follow these instructions to remove parts before cleaning.



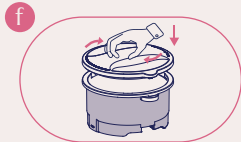
Place the stator (scraper downward) and insert the jut into the slot above the powder container hole.



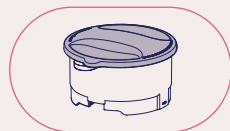
Twist the stirrer anticlockwise, make sure it's tight.



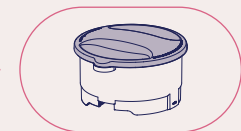
Place the powder nozzle in the hole (on the bottom of the container). Attach the nozzle lock, and twist it clockwise to fasten down.



Turn the lid clockwise to close it.

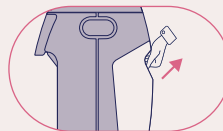


Before: before closing the lid.



After: After closing the lid.

## 2. Water Tank To remove

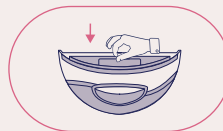


Hold the handle and tilt the Water Tank slightly to remove it.

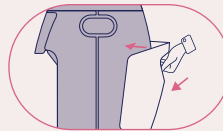


Grab the lid and take it out.

## To set up



Close the lid by pressing it down.



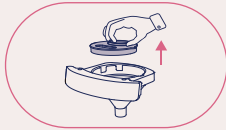
Push the Water Tank back by tilting it a little.

# Cleaning Precautions

## 3. Funnel

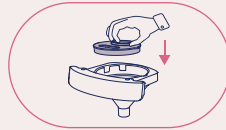


To remove



Take the funnel cover out.

To set up



Make sure the piece that sticks out on the cover fits into the slot on the edge of the funnel body.

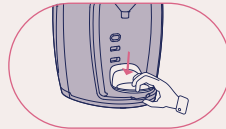
## 4. Adjustable tray

To remove



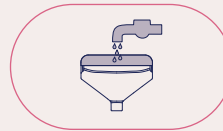
Hold the front part of the tray and pull it out upward.

To set up



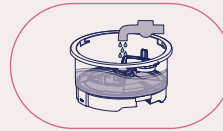
Hold the front part of the tray and insert into the slot.

## Cleaning suggestions



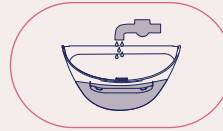
### Funnel

Clean the Funnel after every use



### Powder Container

Clean the Powder Container and its parts after using up the powder



### Water Tank

Clean the inside of Water Tank regularly.

Cleaning method: Please clean the funnel and powder container with hot water (below 80°C), then dry them with a dry, hygienic cloth.

Caution: Do not disinfect food-grade materials at high temperature. For example with steam or boiling water.

**Do not use more than 40 °C water to clean the water tank, otherwise the water tank may cause the deformation!**

# FAQ

## 1. Abnormal temperature

- Press the Water button on the panel before formula preparation.
- Adjust to higher water temperature manually.

## 2. Abnormal volume

Given the discrepancies in measurement markings across various brands of baby bottles, it's not reliable to solely depend on bottle markings for checking the volume of formula. We strongly recommend that you verify the water volume and powder amount using an electric scale for accuracy.

## 3. Abnormal concentration

- Make sure the Powder Container is assembled correctly.
- Clean the hole on the underside of the Powder Container regularly.
- Check whether the concentration settings are correct.

## 4. No response on the panel

- Please try different click methods, such as long press and short press.
- Check to power supply and the switch.
- Please note that after pressing the Start, Water or Clean button, it takes 3-8 seconds to heat up.
- To check whether other panel indicators are flashing red.

## 5. Formula Powder remains around the hole on the underside of the Powder Container

- Due to the viscosity of formula powder, it is normal to find a little powder remaining around the hole.
- Clean the hole on the underside of the Powder Container regularly.
- Check whether the parts of Powder Container are assembled correctly.

## 6. Residual Formula Powder in the Funnel

- The Funnel is solely responsible for blending formula powder and water; hence, discovering a small amount of powder residue is normal. Regular washing and rinsing of the Funnel are required.
- If excessive powder residue is found, verify whether the chosen concentration exceeds the recommended one.
- Excessive humidity in the environment might result in powder remaining in the Funnel.
- A substantial temperature disparity between room temperature and water temperature can create steam, thereby pre-melting the powder.

# Troubleshooting

Error Display	Situation	Cause	Solution
C01	Beeps 3 times after pressing Start/Water button	Boiler temperature is too high. The water tank is short of water and the water sensor fails. Other circuit failure	Cool down the water or refill with cooler water, and try again after 3 mins. Check the water sensor
C02	Beeps 3 times after pressing Start/Water button	The water temperature in the water tank is lower than 10°C or higher than 45°C	Keep the water temperature in the water tank within the range of 10-45°C; replace the cold water and operate again after 5 minutes
C03	Beeps 3 times after pressing Start/Water button	The water temperature in the water tank is too high, and is more than 5°C higher than the current set temperature	Cool down the water or refill with cooler water, try again after 3 mins
C04	Beeps 3 times after pressing Start/Water button	The powder container is deformed or improperly installed, causing an overloading of the quantitative motor	Clean and reinstall the powder container, then restart the machine. If issues persist, we recommend reaching out to our customer service
C05	Beeps 3 times after pressing Start/Water button	Boiler temperature is too high. The water tank is short of water and the water sensor fails. Possibly other circuit failure	Check whether the home voltage is stable; Check the water tank; Restart the machine; We recommend contacting our customer service if the issues persist
E01	Beeps 3 times after pressing Start/Water button	The power cord or socket is not plugged in properly. The input voltage is unstable	Check whether the voltage at home is stable. Check whether the power cord or socket is plugged in correctly. Otherwise, contact Customer Service
E02	Beeps 3 times after pressing Start/Water button	The heating unit NTC is abnormal	Contact Customer Service
E03	Beeps 3 times after pressing Start/Water button	The cold water NTC is abnormal	Contact Customer Service

Error Display	Situation	Cause	Solution
Numerical display range: 60-100	Click the "+" or "-" button to increase or decrease the value by "1"	Misoperation leads to engineering mode	Click "water" button to return to normal
Numerical display range: 000	The motor turns one turn	Misoperation leads to engineering model	Click "water" button to return to normal
The display flashes	The machine beeps 3 times when you click the "Start" or "Water" button	When you set the "temperature" from high temperature to low temperature within a short period of time. At this time, the heater inside the machine is kept at a higher temperature and cannot be cooled down instantaneously	Wait for the heater to cool down or change the "temperature" to high temperature again

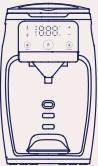
## Environmental Statement

1. This appliance is compliant with 'The Measures for the Administration of the Restricted Use of Hazardous Substances Contained in Electrical and Electronic Products'.
2. As long as the appliance is utilized under normal household conditions, it is designed to be free from problems such as harmful substance leakage or effusion.
3. The environmental protection period of the appliance spans 10 years, applicable only when the appliance is used under normal household conditions.

# Product Specifications

Name	Bambinies Smart Formula Milk Maker	Powder container capacity	400g	Water Tank capacity	1.5L
Model number	BlendPro B7	Rated Voltage	220-240V~	Rated Power	2200W
Dimensions	216*264*362mm	Rated Frequency	50/60Hz	N. Weight	4.0kg
Materials		Tritan/Food-grade silicone/ABS/Food-grade PP/NAS			

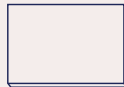
# Accessories



Machine



Powder Cord



User Manual

**Warning:** If the power cord is damaged, please contact the Customer Service to purchase a new one.

# Important notes

1. Babinies supports the World Health Organization's initiative and encourages breastfeeding whenever possible.
2. We advise beginning the use of this product when your baby is at least 30 days old.
3. You can find information on the appropriate formula powder concentration on the Babinies official website; [www.babinies.com](http://www.babinies.com). These concentrations are based on brewing with the Babinies Magic Baby Formula Maker and may vary slightly from your manual brewing results or the instructions on the formula powder can.
4. If you are not satisfied with the default concentration, you can adjust it to meet your specific needs.
5. If you can't find the specific formula powder data on the Babinies website, please contact our customer service.
6. If you don't set the concentration value as per the usage requirements, the product will default to the factory-set concentration when you use the "Start" function."





