



SE

EN

DE

NL

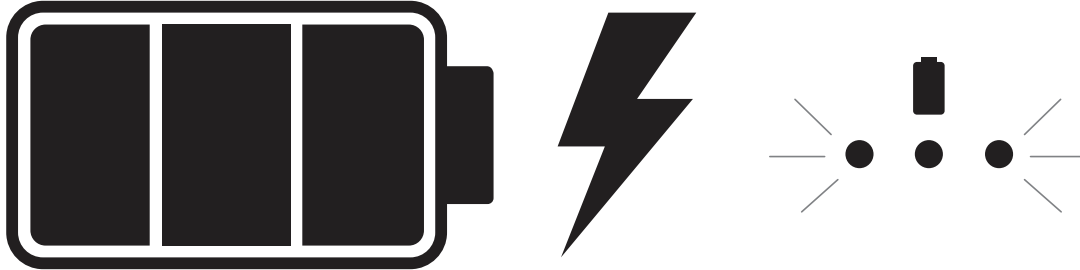
ADDON T3⁺



Användarmanual
User manual
Schnellstart-Anleitung
Gebruikershandleiding

 **audio pro**

SOUND OF SCANDINAVIA



Ladda batteriet fullt innan du använder högtalaren första gången.
 Charge the battery fully before using the speaker first time.
 Laden Sie den Akku vollständig, bevor Sie Lautsprecher ersten Mal verwenden.
 Laad de batterij volledig op voordat u de luidspreker eerste keer.



50% VOL



100% VOL

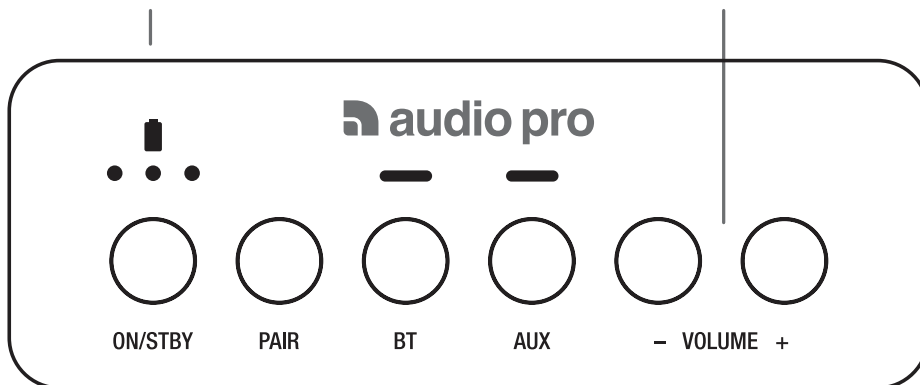
KONTROLLER | CONTROLS | SCHALTAFEL | BEDIENINGSELEMENTEN

Batteriindikator
 Battery indicator
 Akkuanzeige
 Batterij indicator



Laddar
 Charging
 Laden
 Opladen

Volymkontroll
 Volume control
 Lautstärkeregelung
 Volumeregeling

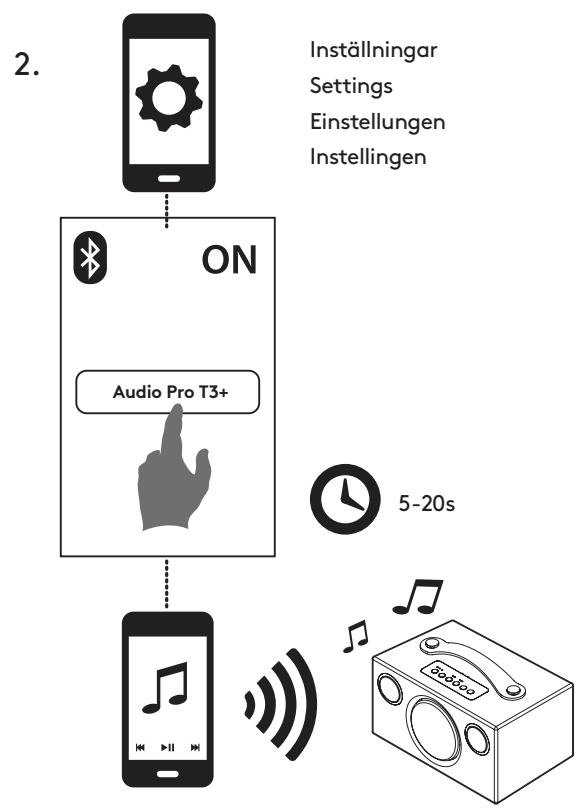
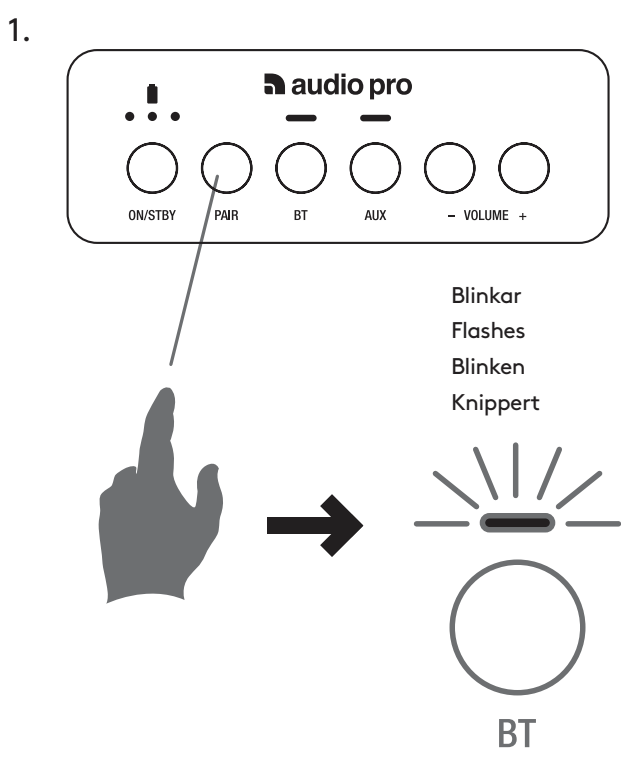


På/Av
 On/Off
 Ein/Aus
 Aan/uit

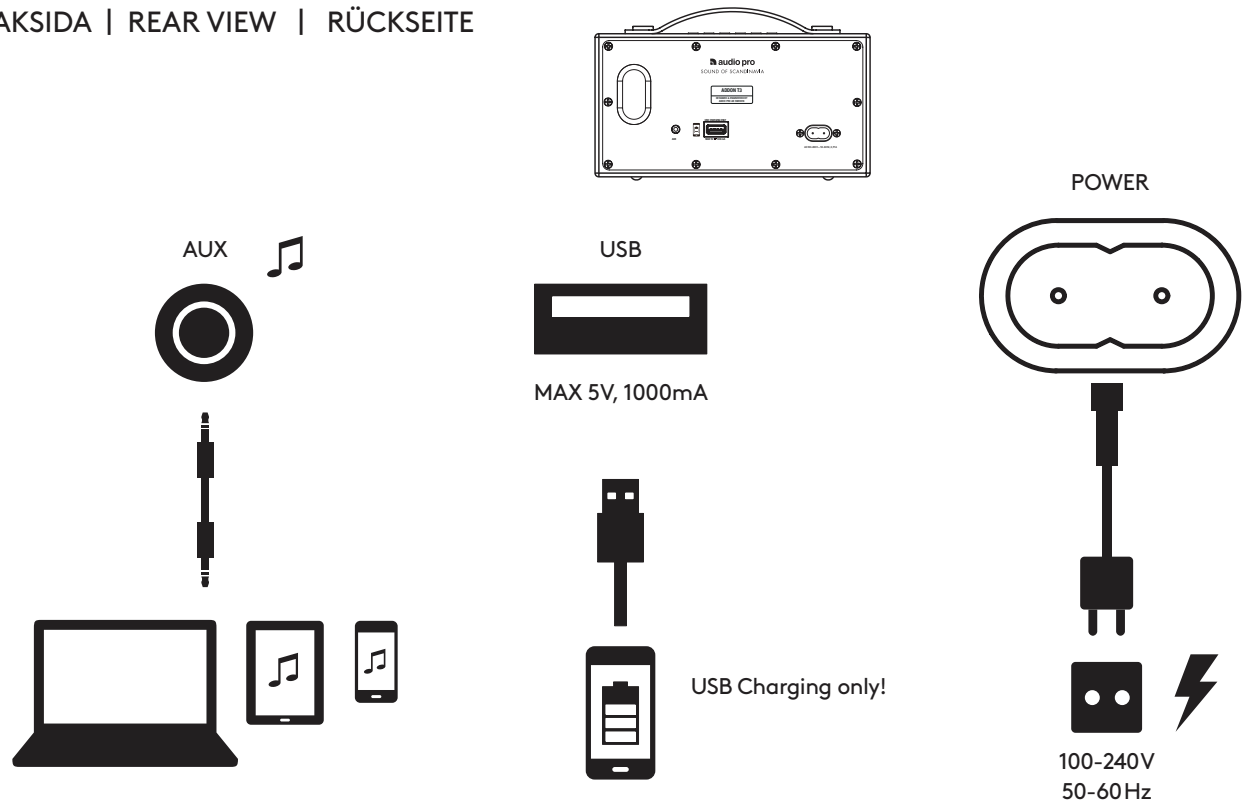
Para Bluetooth
 Pair Bluetooth
 Koppeln Bluetooth
 Koppelen via Bluetooth

Välj ljudkälla
 Select source
 Quelle auswählen
 Bron selecteren

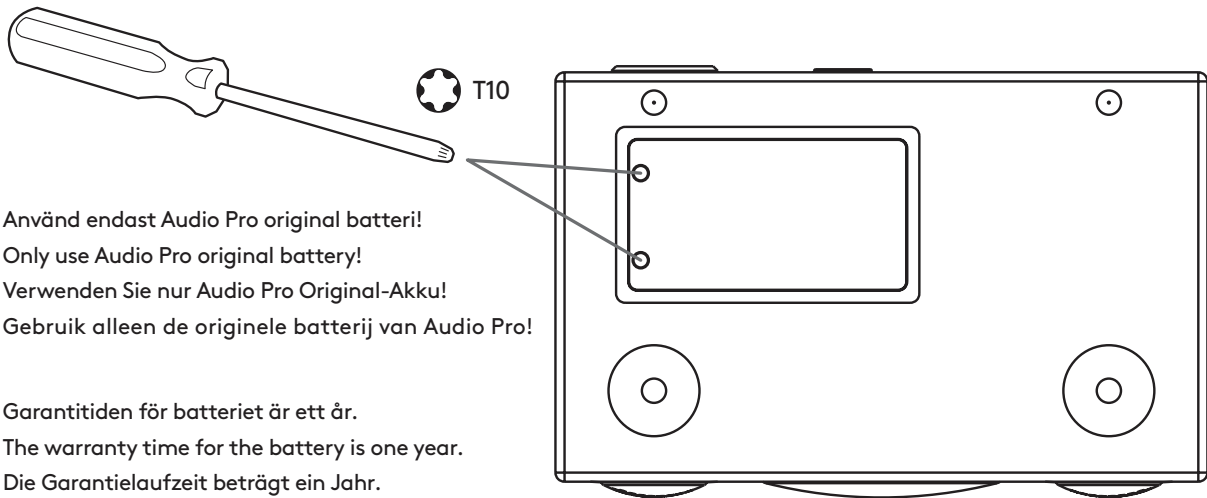
PARA | PAIR | KOPPELN



BAKSIDA | REAR VIEW | RÜCKSEITE



BYTA BATTERI | CHANGE BATTERY | BATTERIE WECHSELN



Använd endast Audio Pro original batteri!
Only use Audio Pro original battery!
Verwenden Sie nur Audio Pro Original-Akku!
Gebruik alleen de originele batterij van Audio Pro!

Garantitiden för batteriet är ett år.
The warranty time for the battery is one year.
Die Garantielaufzeit beträgt ein Jahr.
De garantietermijn voor de batterij is één jaar.



This equipment is a Class II or double insulated electrical appliance. It has been designed in such a way that it does not require a safety connection to electrical earth.
Warning! Disposal of a battery into fire or a hot oven, or mechanically crushing or cutting of a battery, that can result in an explosion. Leaving a battery in an extremely high temperature surrounding environment that can result in an explosion or the leakage of flammable liquid or gas. A battery subjected to extremely low air pressure that may result in an explosion or the leakage of flammable liquid or gas.

audio pro

SOUND OF SCANDINAVIA

www.audiopro.com

© AUDIO PRO AB, SWEDEN. ALL RIGHTS RESERVED.
TRADEMARKS ARE THE PROPERTY OF AUDIO PRO AB, SWEDEN.
Audio Pro AB, Garnisonsgatan 52 SE-254 66 Helsingborg, Sweden

©1978-2020 Audio Pro AB Sweden. Audio Pro®, the Audio Pro logotype, the 'a' symbol, and ace-bass® are all registered trademarks of Audio Pro AB, Sweden. All rights reserved. Audio Pro follows a policy of continuous advancement in development. Specifications may be changed without notice.

All other products and services mentioned may be trademarks or service marks of their respective owners.

THIS DOCUMENT CONTAINS INFORMATION THAT IS SUBJECT TO CHANGE WITHOUT NOTICE.

Bluetooth® 4.0

The Bluetooth® word mark and logos are registered trademarks owned by Bluetooth SIG, Inc. and any use of such marks by AUDIO PRO AB, is under license. Other trademarks and trade names are those of their respective owners.

SE: SPECIFIKATIONER

Typ: Bärbar trådlös stereo högtalare med basreflex
Förstärkare: Digital Klass D förstärkare, 2x5W + 1x15W
Diskant: 2 x ¾" textil dome diskant
Woofer: 1 x 3.5" bas
Frekvensområde: 60 – 20.000Hz
Delningsfrekvens: 5.200Hz
Dimensioner HxBxD: 115 x 215 x 135 mm
Ingångar: Bluetooth 4.0 och Aux In 3,5mm stereo
Utgångar: USB DC OUT /max 5V 1000mA
Energiförbrukning STBY/ON: 0.38W-2.6W

INNEHÅLL: 1 x ADDON T3+ högtalare, 2 x Manual, 1 x Strömkabel

EN: SPECIFICATIONS

Type: Powered portable stereo speaker with bass reflex
Amplifier: Digital Class D amplifier, 2x5W + 1x15W
Tweeter: 2 x ¾" textile dome tweeter
Woofer: 1 x 3.5"
Frequency range: 60 – 20.000Hz
Crossover frequency: 5.200Hz
Dimensions HxWxD: 115 x 215 x 135 mm
Inputs: Bluetooth 4.0 + Aux In 3.5mm stereo
Outputs: USB DC OUT/max 5V 1000
Power consumption STBY/ON: 0.38W-2.6W

BOX CONTENTS: 1 x ADDON T3+ Speaker, 2 x Manual, 1 x Power cable

DE: TECHNISCHE DATEN

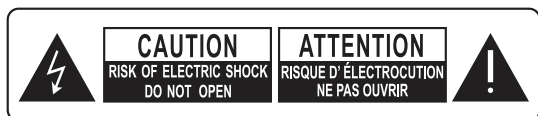
Typ: Stereolautsprecherbox mit Stromversorgung und Bassreflexbox
Verstärker: Digitalverstärker Klasse D mit 2x5W + 1x15W
Hochtonlautsprecher: 2 x ¾-Zoll-Lautsprecher mit Textilhochtonkegel
Tiefenlautsprecher: 1 x 3.5" Zoll-Fußlautsprecher
Übertragungsbereich: 60 – 20.000Hz
Übergangsfrequenz: 5.200 Hz
Abmessungen H x B x T: 115 x 215 x 135 mm
Eingänge: Bluetooth-4.0-Eingang + AUX-Eingang stereo 3.5mm
Ausgänge: USB DC OUT/max 5V 1000 mA
Energieverbrauch STBY/ON: 0.38W-2.6W

VERPACKUNGSGEHALT, 1 x ADDON T3+ Lautsprecherbox, 2 x Anleitung, 1 x Netzanschlusskabel

NL: SPECIFICATIES

Type: Draagbare draadloze luidspreker
Versterker: Digitale klasse D, 2x5W + 1x15W
Tweeter: 2 x ¾ inch textiele dome-tweeter
Woofer: 1 x 3,5 inch
Frequentiebereik: 60 - 20.000Hz
Overstapfrequentie: 5.200Hz
Afmetingen (h x b x d): 115 x 215 x 135mm
Ingangen: Bluetooth 4.0 + Aux In (3,5 mm, stereo)
Uitgangen: USB DC OUT/max 5V 1000 mA
Energieverbruik STBY/ON: 0.38W-2.6W

VERPACKUNGSGEHALT: 1 x ADDON T3+ Lautsprecherbox, 2 x Anleitung, 1 x Netzanschlusskabel



SV: Den pilförsedda blixtsymbolen i en liksidig triangel är avsedd att varna användaren för förekomsten av oisolerad "farlig spänning" innanför produktens hölje. Spänningen kan vara så hög att människor riskerar att utsättas för elektriska stötter.

EN: The lightning flash with arrowhead symbol, within an equilateral triangle, is intended to alert the user to the presence of uninsulated "dangerous voltage" within the product's enclosure that may be of sufficient magnitude to constitute a risk of electric shock to persons.

DE: Das Blitzsymbol mit Pfeilspitze im gleichseitigen Dreieck ist der Hinweis auf stromführende Teile im Geräteinneren, bei deren Berührung die Gefahr eines lebensgefährlichen Stromschlags droht.

NL: Het symbool met de bliksemschicht in een gelijkbenige driehoek is bedoeld om de gebruiker te waarschuwen voor de aanwezigheid van niet-geïsoleerde 'gevaarlijke spanning' in de behuizing van het product. Deze kan voldoende zijn om een elektrische schok bij personen te veroorzaken.



SV: Utropstecknet i en liksidig triangel är avsett att uppmärksamma användaren på att det finns viktiga instruktioner för bruk och underhåll (service) i det referensmaterial som medföljer utrustningen.

EN: The exclamation point within an equilateral triangle is intended

WARNING:

FÖR ATT MINSKA RISKEN FÖR BRAND ELLER ELEKTRISK STÖT, UTSÄTT INTE PRODUKTEN FÖR REGN ELLER FUKT.

OBSERVERA:

FÖR ATT MINSKA RISKEN FÖR ELEKTRISKA STÖTAR SKA DU EJ AVLÄGSNA ENHETENS HÖLJE ELLER DEN BAKRE PANELEN. UTRUSTNINGEN INNEHÅLLER INGA KOMPONENTER SOM KAN REPARERAS AV ANVÄNDAREN. ALL SERVICE SKA UTFÖRAS AV SÄRSKILT UTBILDAD PERSONAL.

WARNING:

TO REDUCE THE RISK OF FIRE OR ELECTRIC SHOCK, DO NOT EXPOSE THIS APPARATUS TO RAIN OR MOISTURE.

CAUTION:

TO REDUCE THE RISK OF ELECTRIC SHOCK, DO NOT REMOVE COVER (OR BACK). NO USER-SERVICEABLE PARTS INSIDE. REFER SERVICING TO QUALIFIED SERVICE PERSONNEL.

WARNUNG:

UM BRAND - UND STROMSCHLAGGEFAHREN ZU VERMEIDEN, DARF DIESES GERÄT WEDER NÄSSE NOCH FEUCHTIGKEIT AUSGESETZT SEIN (Z. B. REGEN, DAMPF).

VORSICHT:

ZUR VERMEIDUNG ELEKTRISCHER SCHLÄGE DÜRFEN WEDER DIE VORDERE NOCH DIE HINTERE GEHÄUSEABDECKUNG ENTFERNT WERDEN. IM INNEREN DES GERÄTES BEFINDEN SICH KEINERLEI BETRIEBSELEMENTE FÜR DEN BENUTZER. REPARATUR- UND WARTUNGSGARBEITEN DÜRFEN NUR VON GESCHULTEN FACHKRÄFTEN DURCHFÜHRT WERDEN.

van niet-geïsoleerde 'gevaarlijke spanning' in de behuizing van het product. Deze kan voldoende zijn om een elektrische schok bij personen te veroorzaken.



SV: Utropstecknet i en liksidig triangel är avsett att uppmärksamma användaren på att det finns viktiga instruktioner för bruk och underhåll (service) i det referensmaterial som medföljer utrustningen.

EN: The exclamation point within an equilateral triangle is intended to alert the user to the presence of important operating and maintenance (servicing) instructions in the literature accompanying the appliance.

DE: Das Ausrufezeichen im gleichseitigen Dreieck soll auf wichtige Bedienungs- und Wartungs-Hinweise in dieser Bedienungsanleitung aufmerksam machen.

NL: Het uitroepteken in een gelijkbenige driehoek is bedoeld om de gebruiker te waarschuwen voor de aanwezigheid van belangrijke bedienings- en onderhoudsinstructies in de documenten die bij het apparaat worden geleverd.

WARNUNG:

UM BRAND - UND STROMSCHLAGGEFAHREN ZU VERMEIDEN, DARF DIESES GERÄT WEDER NÄSSE NOCH FEUCHTIGKEIT AUSGESETZT SEIN (Z. B. REGEN, DAMPF).

VORSICHT:

ZUR VERMEIDUNG ELEKTRISCHER SCHLÄGE DÜRFEN WEDER DIE VORDERE NOCH DIE HINTERE GEHÄUSEABDECKUNG ENTFERNT WERDEN. IM INNERN DES GERÄTES BEFINDEN SICH KEINERLEI BETRIEBUNGSELEMENTE FÜR DEN BENUTZER. REPARATUR- UND WARTUNGSARBEITEN DÜRFEN NUR VON GESCHULTEN FACHKRÄFTEN DURCHFÜHRT WERDEN.

WAARSCHUWING:

STEL DIT APPARAAT NIET BLOOT AAN REGEN OF VOCHT OM HET RISICO OP BRAND OF EEN ELEKTRISCHE SCHOK TE VERMINDEREN.

OPGELET:

VERWIJDER DE BEHUIZING (OF ACHTERZIJDE) NIET OM HET RISICO OP EEN ELEKTRISCHE SCHOK TE VERMINDEREN. ER ZIJN GEEN ONDERDELEN DIE DOOR DE GEBRUIKER KUNNEN WORDEN ONDERHOUDEN. LAAT ONDERHOUD UITVOEREN DOOR BEVOEGDE SERVICEMEDEWERKERS.

FCC

THIS DEVICE COMPLIES WITH PART 15 OF THE FCC RULES. OPERATION IS SUBJECT TO THE FOLLOWING TWO CONDITIONS:

- 1 - THIS DEVICE MAY NOT CAUSE HARMFUL INTERFERENCE.
- 2 - THIS DEVICE MUST ACCEPT INTERFERENCE RECEIVED, INCLUDING INTERFERENCE THAT MAY CAUSE UNDESIRE OPERATION.

MODEL: T3. FCC ID: 2AGNC-T3 IC: 20967-T3

FCC WARNING

Any Changes or modifications not expressly approved by the party responsible for compliance could void the user's authority to operate the equipment. This device complies with part 15 of the FCC Rules. Operation is subject to the following two conditions:

- (1) This device may not cause harmful interference, and
- (2) this device must accept any interference received, including interference that may cause undesired operation.

This equipment complies with FCC radiation exposure limits set forth for an uncontrolled environment. Note: This equipment has been tested and found to comply with the limits for a Class B digital device, pursuant to part 15 of the FCC Rules. These limits are designed to provide reasonable protection against harmful interference in a residential installation. This equipment should be installed and operated with minimum distance 20 cm between the radiator and your body.

This equipment generates, uses and can radiate radio frequency energy and, if not installed and used in accordance with the instructions,

may cause harmful interference to radio communications. However, there is no guarantee that interference will not occur in a particular installation. If this equipment does cause harmful interference to radio or television reception, which can be determined by turning the equipment off and on, the user is encouraged to try to correct the interference by one or more of the following measures:

- Reorient or relocate the receiving antenna.
- Increase the separation between the equipment and receiver.
- Connect the equipment into an outlet on a circuit different from that to which the receiver is connected.
- Consult the dealer or an experienced radio/TV technician for help.

IC

This device complies with Industry Canada licence-exempt RSS standard(s). Operation is subject to the following two conditions: (1) This device may not cause interference, and (2) This device must accept any interference, including interference that may cause undesired operation of the device.

Le présent appareil est conforme aux CNR d'Industrie Canada applicables aux appareils radio exempts de licence. L'exploitation est autorisée aux deux conditions suivantes: (1) l'appareil ne doit pas produire de brouillage, et (2) l'utilisateur de l'appareil doit accepter tout brouillage radioélectrique subi, même si le brouillage est susceptible d'en compromettre le fonctionnement.

COMPLIANCE WITH 2014/53/EU RADIO EQUIPMENT DIRECTIVE (RED):

In accordance with Article 10.8(a) and 10.8(b) of the RED, the following provides information on the frequency bands used and the maximum RF transmit power of the product for sale in the EU:

- Bluetooth transmitter frequency range: 2.402-2.480 GHz
- Bluetooth transmitter power: ≤20 dBm (EIRP)

NATIONAL RESTRICTIONS:

	AT	BE	BG	CH	CY	CZ	DE	DK
	EE	EL	ES	FI	FR	HR	HU	IE
	IS	IT	LI	LT	LU	LV	MT	NL
	NO	PL	PT	RO	SE	SI	SK	UK

When operating in the 5.15-5.35 GHz frequency range, the device is restricted to indoor use only for all EU member states and EFTA countries

EU COMPLIANCE INFORMATION: Audio Pro hereby declares that the device is in compliance with the essential requirements and other relevant provisions of directives 2014/53/EU, 2011/65/EU and (EU)2015/863.

The original EU declaration of conformity may be found at <https://www.audiopro.com/doc/>.

FR
Cet appareil, ses accessoires, cordons et batteries se recyclent

À DÉPOSER EN MAGASIN OU À DÉPOSER EN DÉCHÈTERIE

Points de collecte sur www.quefairede mesdechets.fr
Privilégiez la réparation ou le don de votre appareil!

FR
ÉLÉMENTS D'EMBALLAGE À SÉPARER ET À DÉPOSER DANS LE BAC DE TRI

PAP 20 LDPE 4 HDPE 2 PS 6 PVC 3 PP 5

CARTA PLASTICA

RACCOLTA DIFFERENZIATA

VERIFICA LE DISPOSIZIONI DEL TUO COMUNE

**UK UK
CA NI**

SE - VIKTIGA SÄKERHETSFÖRESKRIFTER

1. Läs igenom dessa anvisningar.
2. Spara dessa anvisningar.
3. Respektera samtliga varningar
4. Följ samtliga anvisningar.
5. Använd ej produkten i närheten av vatten.
6. Rengör endast med torr trasa.
7. Drifttemperatur (°C) 5-40
Luftfuktighet (%) ingen kondens 30-90
8. Blockera ej ventilationsöppningarna. Följ tillverkarens anvisningar när du installerar produkten.
9. Minsta avstånd runt apparaten för tillräcklig ventilation, 10 cm.
10. Ventilationen får inte hindras genom att täcka över ventilationsöppningarna med föremål såsom tändingar, dukar, gardiner m.m.
11. Installera ej produkten nära värmekällor såsom element, varmluftsutsläpp, spisar eller annan värmelastande utrustning (t.ex. förstärkare).
12. Skydda nätsladden från tramp- och klämskador, i synnerhet vid anslutningen till stickkontakten, vid grenuttag och där sladden är fäst i produkten.
13. Använd endast den extrautrustning och de tillbehör som tillverkaren rekommenderar.
14. Drag ur produktens nätkontakt vid åskväder eller då produkten ej används under längre tid.
15. All service ska utföras av särskilt utbildad servicepersonal. Service erfordras då produkten har utsatts för skada. Exempel är skador på nätsladden eller dess kontakt, att vätska spillts eller främmande föremål kommit in i produkten, att produkten utsatts för regn eller fukt, att den inte fungerar normalt eller att den har tappats.
16. Skador som erfordrar service:
Drag ur produktens nätkontakt ur vägguttaget och låt särskilt utbildad servicepersonal ombesörja service då något av följande inträffar:
A. Om nätsladden eller dess kontakt skadats,
B. Om vätska spillts eller främmande föremål kommit in i produkten,
C. Om produkten utsatts för regn eller vatten,
D. Om produkten ej fungerar normalt då den används enligt bruksanvisningen. Justera enbart med de regler som omfattas av bruksanvisningen. Felaktig justering med andra regler kan orsaka skador som ofta fordrar omfattande arbete av särskilt utbildad reparatör för att få utrustningen att fungera normalt igen,
E. Om produkten har tappats eller skadats på något sätt, samt
F. Om produkten prestanda förändras påtagligt indikerar detta behov av service.
17. Införande av föremål och vätska:
Inga som helst föremål får införas i produkten genom dess öppningar, eftersom de kan komma i beröring med komponenter som står under farlig spänning eller orsaka kortslutning, vilket kan välla brand eller elektrisk stöt. Produkten får ej utsättas för vätskedropp eller stänk. Inga vätskefyllda föremål som t.ex. blomvaser får ställas på utrustningen. Inga öppna lågor, t.ex. tända stearinljus m.m. får aldrig placeras på apparaten.
18. Batterier
Visa alltid miljöhänsyn och följ lokala bestämmelser vid avfallshantering av batterier.
19. Se till att det finns tillräcklig ventilation om du installerar produkten i kringbyggda utrymmen, exempelvis bokhyllor eller rack. Låma ett avstånd på 20 cm över och på ömse sidor om produkten och 10 cm bakom den. Bakkanterna av hyllplan eller skiva som ligger närmast ovanför produkten ska dras fram så att det uppstår en glipa på cirka 10 cm bakåt. På så vis bildas en utsugslänkande kanal där uppvärmd luft kan strömma upp.
20. Strömadapter och strömsladd till denna produkt är endast avsedd för inomhusbruk.
21. Använd endast medföljande strömsladd/-adapter.

EN - IMPORTANT SAFETY INSTRUCTIONS

1. Read these instructions.
2. Keep these instructions.
3. Heed all warnings.
4. Follow all instructions.
5. Do not use this product near water.
6. Clean only with dry cloth.
7. Operating temperature (°C) 5-40
Humidity (%) no condensation 30-90
8. Do not block any ventilation openings. Install in accordance with the manufacturer's instructions.
9. Minimum distances around the product for sufficient ventilation, 10 cm.
10. The ventilation should not be impeded by covering the ventilation openings with items, such as newspapers, table-cloths, curtains, etc.
11. Do not install near any heat sources such as radiators, heat registers, stoves, or other product (including amplifiers) that produce heat.
12. Protect the power cord from being walked on or pinched particularly at plugs, convenience receptacles, and the point where they exit from the product.
13. Only use attachments/accessories specified by the manufacturer.
14. Unplug this product during lightning storms or when unused for long periods of time.
15. Refer all servicing to qualified service personnel. Servicing is required when the product has been damaged in any way, such as power-supply cord or plug is damaged, liquid has been spilled or objects have fallen into the product, the product has been exposed to rain or moisture, does not operate normally, or has been dropped.
16. Damage Requiring Service
Unplug the product from the wall outlet and refer servicing to qualified service personnel under the following conditions:
A. When the power-supply cord or plug is damaged,

- B. If liquid has been spilled, or objects have fallen into the product,
 - C. If the product has been exposed to rain or water,
 - D. If the product does not operate normally by following the operating instructions. Adjust only those controls that are covered by the operating instructions as an improper adjustment of other controls may result in damage and will often require extensive work by a qualified technician to restore the product to its normal operation,
 - E. If the product has been dropped or damaged in any way, and
 - F. When the product exhibits a distinct change in performance this indicates a need for service.
17. Object and Liquid Entry
Never push objects of any kind into the product through openings as they may touch dangerous voltage points or short-out parts that could result in a fire or electric shock. The product shall not be exposed to dripping or splashing and no objects filled with liquids, such as vases shall be placed on the product. No naked flame sources such as lighted candles etc., should never be placed on the product.
 18. Batteries
Always consider the environmental issues and follow local regulations when disposing of batteries.
 19. Make sure that there is adequate ventilation if you install the product in confined spaces, such as bookshelves or racks. Leave a distance of 20 cm above and on both sides of the product and 10 cm behind it. The back end of a shelf or board closest to the top of the product should be pushed forward to give a gap of about 10 cm behind. In this way an exuding channel is formed where heated air can flow up.
 20. The power supply and power cord for this product is intended for indoor use only.
 21. Use only the supplied power cord/adaptor.

DE - WICHTIGE SICHERHEITSHINWEISE

1. Lesen Sie bitte diese Hinweise gründlich durch.
2. Bewahren sie diese Bedienungsanleitung sorgfältig auf.
3. Beherzigen Sie alle Warnhinweise.
4. Befolgen Sie sämtliche Instruktionen.
5. Verwenden Sie dieses Gerät nie in der Nähe von Wasser (Badezimmer, Schwimmbecken, Ufer).
6. Reinigen sie das Gerät nur mit einem weichen, trockenen, nicht fusselfenden Tuch.
7. Betriebstemperatur (°C): 5-40
Luftfeuchtigkeit (% (nicht kondensierend): 30-90
8. Die Lüftungsschlitze dürfen nicht verdeckt sein - daher auch bitte keine Gegenstände auf dem Gerät oder unter der Bodenplatte ablegen (Kassetenschichten, CD-Schutullen, Plattenhüllen, Bedienungsanleitungen, Programmzeitschriften etc.) denn diese behindern die Durchlüftung und somit die Kühlung der Bauteile im Innern. Nehmen Sie das Gerät nur an den vom Hersteller erlaubten Orten in Betrieb.
9. Mindestabstand um das Gerät für ausreichende Lüftung: 10 cm.
10. Die Lüftung sollte nicht durch Abdecken der Lüftungsoffnungen mit Gegenständen wie beispielsweise Zeitungen, Tischtüchern oder Vorhängen blockiert werden.
11. Betreiben Sie das Gerät niemals in der Nähe von starken Wärmequellen wie etwa Heizstrahlern, Öfen und Herden oder anderen Wärme erzeugenden Geräten (z.B. HiFi-Endstufen).
12. Mit dem Netzkabel vorsichtig umgehen - stets so legen, dass man nicht drauf treten kann, auch nicht unter Teppichböden verlegen und darauf achten, dass es nirgends geknickt wird, vor allem nicht in Stecker- bzw. Steckdosennähe oder dort, wo es aus dem Gerät kommt.
13. Verwenden Sie bitte nur vom Hersteller zugelassenes bzw. empfohlenes Zubehör.
14. Bei Unwetter oder Gewitter trennen sie das Gerät durch Ziehen des Steckers bitte ganz vom Stromnetz - und auch dann wenn sie es länger nicht benutzen.
15. Das Gehäuse nicht öffnen - die Komponenten im Geräteinneren können und dürfen nur von autorisiertem Fachpersonal gewartet und repariert werden. Bei jeglichen Änderungen am Gerät erlischt der Garantieanspruch.
Sollte versehentlich Wasser oder ein Metallgegenstand (Büroklammer, Heftklammer, Draht) in das Gehäuse fallen, ziehen Sie bitte sofort den Netzstecker aus der Dose und bringen das Gerät zu einer Vertragswerkstatt. Dasselbe gilt für den Fall, dass das Netzkabel schadhafte sein sollte, Flüssigkeit ins Gehäuse gelangen, das Gerät nass wird oder intensiver Luftfeuchtigkeit ausgesetzt war, bzw. nicht mehr einwandfrei arbeitet oder heruntergefallen ist.
16. Bei Schäden, die eine Reparatur durch Fachkräfte erfordern, trennen Sie das Gerät bitte durch Ziehen des Steckers vollständig vom Netz und wenden sich an den Kundendienst, und zwar stets dann, wenn:
A. Das Netzgerät oder das Netzkabel beschädigt sind,
B. Flüssigkeit über das Gerät verschüttet wurde oder Gegenstände ins Gerät gefallen sind,
C. Das Gerät im Regen stand bzw. Spritzwasser oder starker Luftfeuchtigkeit ausgesetzt war,
D. Das Gerät nicht einwandfrei funktioniert, obwohl Sie sich an die Bedienungsanleitung halten (betätigen Sie bitte alle Bedienungselemente nur so, wie in der Bedienungsanleitung angegeben, denn unsachgemäße Handhabung kann teure Reparaturen durch Fachkräfte erfordern),
E. Falls das Gerät heruntergefallen ist oder auf sonstige Weise beschädigt wurde und
F. Das Gerät nicht mehr die gewohnte Leistung bringt (Empfang, Tonqualität, Bedienung etc.).
17. Fernhalten von Gegenständen und Flüssigkeiten aus dem Geräteinneren Versuchen Sie niemals, mit irgendwelchen Gegenständen durch die Öff-

- nungen des Geräts im Inneren heranzustechern, denn dabei laufen Sie Gefahr, spannungsführende Teile zu berühren oder kurzuschließen, was zu einem lebensgefährlichem Stromschlag führen kann.
Nasse oder tropfende Gegenstände bitte vom Gerät fernhalten, ebenso flüssigkeitsgefüllte offene Behälter (Gläser, Blumenvasen), und diese vor allem niemals auf dem Gerät abstellen. Offenes Feuer, beispielsweise Kerzen, darf nicht auf dem Gerät platziert werden.
18. Akkupack
Beim Entsorgen des Akkupacks beachten Sie bitte die jeweils gültigen Umweltvorschriften.
 19. Bitte achten Sie beim Aufstellen darauf, dass zur Belüftung des Gerätes oben und unten genügend Abstand bleibt: ca. 20 cm oberhalb und an beiden Seiten des Geräts sowie etwa 10 cm auf der Rückseite. Sonst werden die elektronischen und mechanischen Bauteile nicht genügend gekühlt. Sofern das Gerät in einem Schrank oder einem Regal betrieben werden soll, achten Sie bitte auf ausreichende Luftzufuhr und Entlüftung. Dabei sollte die rückwärtige Kante des Regalbretts oberhalb vom Gerät von der Regalrückwand rund 10 cm entfernt sein, damit warme Luft nach oben abziehen kann.
 20. Netzteil und Kabel sind nur für den Gebrauch in geschlossenen Räumen und nicht für den Betrieb im Freien geeignet.
 21. Verwenden Sie bitte NUR das mitgelieferte Netzkabel/Netzteil.
- ## NL - BELANGRIJKE VEILIGHEIDSIJNSTRUCTIES
1. Lees deze instructies
 2. Bewaar deze instructies
 3. Volg alle waarschuwingen op
 4. Volg alle instructies
 5. Gebruik dit apparaat niet in de buurt van water
 6. Maak alleen schoon met een droge doek
 7. Bedrijfstemperatuur (°C) 5-40.
Luchtvochtigheid (%), niet-condenserend 30-90
 8. Blokkeer de ventilatieopeningen niet. Installeer het product overeenkomstig de instructies van de fabrikant
 9. Minimale afstand rond het apparaat voor voldoende ventilatie: 10 cm.
 10. De ventilatie moet niet worden gehinderd door bedekken van de ventilatieopeningen met voorwerpen zoals kranten, tafelkleden, gordijnen, enz.
 11. Plaats het product niet in de buurt van hittebronnen, zoals radiatoren, roosters voor warme lucht, fornuizen of andere apparaten (inclusief versterkers) die warmte produceren
 12. Bescherm het netsnoer zodat er niet op wordt gestapt en zodat het niet wordt geknikt. Doe dit met name bij steekkers, steekkerdozen en op het punt waar ze op het apparaat zijn aangesloten
 13. Gebruik alleen extra systemen/accessoires die door de fabrikant zijn gespecificeerd
 14. Verwijder de stekker tijdens onweersbuien of wanneer het apparaat lange tijd niet wordt gebruikt
 15. Laat alle onderhoudswerkzaamheden uitvoeren door bevoegde servicemedewerkers. Er is onderhoud vereist als het apparaat op enige manier beschadigd is geraakt, zoals wanneer het netsnoer of de stekker is beschadigd, wanneer er vloeistof is gemorst of wanneer er voorwerpen in het apparaat zijn gevallen, wanneer het apparaat is blootgesteld aan regen of vocht, wanneer het niet normaal werkt of wanneer het is gevallen
 16. Schade waarvoor onderhoud is vereist
Trek in de volgende omstandigheden de stekker uit het stopcontact en laat onderhoud uitvoeren door bevoegde servicemedewerkers:
A. Als het netsnoer of de stekker is beschadigd
B. Als er vloeistof is gemorst of voorwerpen in het apparaat zijn gevallen
C. Als het apparaat is blootgesteld aan regen of water
D. Als het apparaat niet normaal werkt terwijl de bedieningsinstructies worden gevolgd. Pas alleen de bedieningselementen aan die in de bedieningsinstructies worden beschreven. Onjuiste aanpassing van andere bedieningselementen kan mogelijk tot schade leiden. Vaak zijn uitgebreide werkzaamheden door een monteur nodig om de normale werking van het apparaat te herstellen
 - E. Als het apparaat is gevallen of op enige wijze is beschadigd
F. Als het apparaat een opvallende prestatieverandering vertoont, duidt dat op de noodzaak van onderhoud
 17. Binnengedrongen voorwerpen en vloeistoffen
Druk nooit voorwerpen van welke aard dan ook door de openingen in het apparaat. Deze kunnen mogelijk gevaarlijke spanningspunten raken of kortsluiting in onderdelen veroorzaken, waardoor een brand of elektrische schok ontstaat. Het apparaat moet niet worden blootgesteld aan druppels of spetters. Er mogen geen voorwerpen die met vloeistoffen zijn gevuld, zoals vazen, op het apparaat worden geplaatst. Er mogen nooit open vuurbronnen, zoals aangestoken kaarsen, op het apparaat worden geplaatst
 18. Accu's
Houd altijd rekening met het milieu en volg de lokale regelgeving wanneer u accu's verwijderd
 19. Zorg voor voldoende ventilatie als u het product installeert in besloten ruimtes, zoals op boekenplanken of in rekken. Houd een ruimte van 20 cm vrij aan de bovenkant en aan beide zijden van het product, en 10 cm erachter. De achterkant van de plank of het schap boven het product, moet naar voren worden geduwd zodat er opening ontstaat van ongeveer 10 cm. Op deze manier wordt een ventilatieruimte gevormd, waarlangs opgewarmde lucht zich snel kan verspreiden.
 20. De voeding en het netsnoer voor dit apparaat zijn alleen bedoeld voor gebruik in binnenomgevingen.
 21. Gebruik uitsluitend het meegeleverde netsnoer/de adapter.