

BOSS TOOLS

HOOF BOSS

電動削蹄器

型號 #1BF

產品使用說明書



！請詳細閱讀所有使用說明及安全指南

如不遵守以下使用說明及安全指南，

可能會引發因漏電而產生的休克、火災等情事。

零件指南

編號	圖片	名稱	如何應用
40002		4齒削蹄刀鏈 (碳化鎢)	用來修剪馬、牛、稀有動物的蹄底、蹄壁以及蹄叉
40011		紅色粗顆粒削蹄 銼刀片(碳化鎢)	將馬和稀有動物的腳蹄磨齊磨平整，做最後的收尾工作，用途和銼刀相似
40012		黃色粗顆粒削蹄 銼刀片(碳化鎢)	將馬和稀有動物的腳蹄磨齊磨平整，做最後的收尾工作，用途和銼刀相似
40013		酒紅色細顆粒削蹄 銼刀片(碳化鎢)	用在馬、幼馬、稀有動物的腳蹄治療上
40007		8齒削蹄刀鏈(碳 鋼)	用來修剪山羊、綿羊、豬和稀有動物的蹄壁和蹄叉 (主要用在腳蹄修正)
40008		金色磨砂扁型削 蹄刀片(碳化鎢)	微修山羊、綿羊、豬和稀有動物具完善保養的腳蹄
40009		藍色中等磨砂扁 型削蹄刀片(碳化 鎢)	修剪成熟的、體型中等以上的山羊、綿羊、豬和稀有動物過長或過大的腳蹄
40017		銀色磨砂扁型削 蹄刀片(碳化鎢)	用來修剪大型的山羊、綿羊、豬和稀有動物過長或過於堅硬的腳蹄
40010		黑色切斷削蹄刀 片(碳化鎢)	此金屬切斷削蹄刀鏈用在修剪各種動物的腳蹄(主要用在腳蹄修正)
40014		綠色V凹槽修正削 蹄刀片(碳化鎢)	主要用來治療白線病和修正過長的腳蹄
40015		60磨砂拋光削蹄 刀片	展示動物準備工作用
40016		120磨砂拋光削蹄 刀片	展示動物準備工作用

目錄

封面	1	乳牛	4
零件指南	1	山羊/綿羊	5
目錄	2	馬	6
削蹄刀鏈	2	削蹄刀鏈保養教學	7
削蹄刀鏈	3	安全指南	8

削蹄刀鏈

教學步驟

學會使用Hoof Boss的秘訣就是去熟悉它使用的感覺，包括削蹄時削蹄刀鏈的位置、削蹄刀鏈的轉速，還有削蹄時應施加多少力氣在削蹄刀鏈上。其中比較須注意的是削蹄時手置放的位置以及力氣的掌握。若過度施加力氣在削蹄刀鏈上可能會危害動物和您的自身安全。閱讀完以下的教學並搭配練習，您即可自如的從不同方向，輕鬆掌握削蹄的深淺度。

削蹄刀鏈

削蹄刀鏈是固定在削蹄器上面運轉的，不像削蹄器本身得以獨立的移動。Hoof Boss削蹄刀鏈的固定點在中心，當安裝在削蹄器上時它會以順時針旋轉，且鏈條會隨著內層鐵片一起旋轉。另外，削蹄刀鏈上的凹槽則是具備用來防止刀片過熱的冷卻效果。



削蹄刀鏈的安置方式

Raker Tooth



將削蹄刀鏈安置於削蹄器上時，請確保碳化鎢上的鋸齒和削蹄器頂端的箭頭是指向同一個方向。削蹄刀鏈上的「耙」應位於鋸齒的左側，而碳化鎢上的尖端則應呈現順時針指向。若安置相反，削蹄刀鏈會是鈍的且無法適當的削蹄。

安全瓣

安全瓣已經為您安置。但請您檢查安全瓣是否安置在適當的位置，使您的手在削蹄時能受到妥善的保護。

我們建議安全瓣應保持在23°到90°之間，也就是您在削蹄時最安全且最舒適的角度。

削蹄刀鏈的鋸齒和左側的耙是主要用來削蹄的部分。若手部在削蹄時置放於正確的位置，移開安全瓣後，上半部的鋸齒則會朝向手指。另外，請確保安全瓣和削蹄器本身是平整貼合的，中間沒有任何空隙。

開啟/關閉Hoof Boss 削蹄器

*削蹄器表面有一根桿子，桿子嵌著一個活動槳，用您拇指的尖端將活動槳往上推，桿子便會往下並啟動削蹄器。若要關閉，停止將活動槳往上推即可，桿子便會從與削蹄器平行變回與削蹄器呈60°的狀態。削蹄時，請將活動槳用拇指往上推並固定住，削蹄器即可持續運轉。

*削蹄時，除了避免遮蓋出風口，也請勿按壓鎖定鈕，否則將引起削蹄器的震顫。

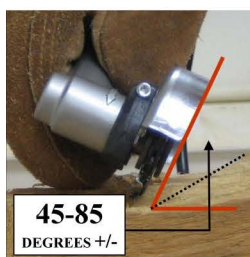
*鎖定鈕是用來防止削蹄刀鏈鬆動的，若在削蹄時按到鎖定鈕是不會有危險的，但是在倒著拿的情況下按到的話，是有引發意外的可能性。因此，使用削蹄器時，請盡量避免手指觸碰到鎖定鈕。

警告：手持削蹄器時，請勿扣住活動槳。



正確的削蹄位置

*削蹄時，Hoof Boss削蹄器應與腳蹄呈45°到85°之間，削蹄刀鏈的角度、削蹄刀鏈在腳蹄表面上移動的速度與您在削蹄器上施加的力道，將決定您削蹄的深淺度。



先用木頭來練習

*雪松和紅杉的木頭與動物腳蹄的密度比較接近，我們建議您可以這兩種木頭作為削蹄練習。一開始練習時，請試著把木頭當作腳蹄一樣削，且注意請勿等到削蹄刀鏈與木頭有接觸時才啟動削蹄器。

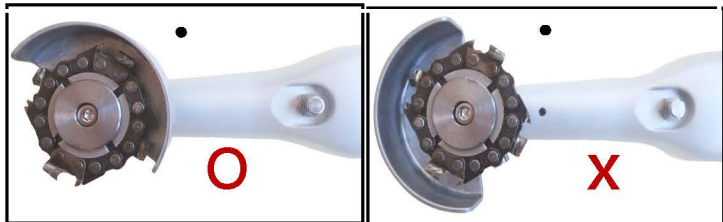


*請以正確的方式握住削蹄器，使削蹄刀鏈與木頭呈45°到85°之間。削蹄時，請溫柔的將削蹄器按壓在木頭上，好比您在修動物腳蹄一般。另外請注意，大部分的削剪過程會像是「磨」過去的，而非像在劈砍木頭一樣。

*削蹄刀鏈的設計是用來輕易的將蹄「磨」過去的，所以您不需要施加力氣在削蹄刀鏈上，稍微按壓固定，削蹄刀鏈即能幫您完成削蹄工作。此設計是為了減輕您手腕、手臂在削蹄時所承受的疼痛。

*削蹄刀鏈並不會像電鋸一樣，直接切入物品當中，而是用刀鏈表面去切割。Hoof Boss削蹄器亦能從另一個角度(削蹄刀鏈朝外)削蹄，其削蹄過程與原本朝內的方式相同，其角度都必須傾斜在一定的區間之內。

*您可藉由不同的削蹄角度、削蹄刀鏈在腳蹄表面移動的速度快慢、和您施加在削蹄器上的力量多寡來控制您削蹄的深淺度。請透過木頭來練習直到您發現什麼角度、速度、施加力量最能有效使用削蹄器。



請勿將安全瓣拆除

乳牛

準備工作

*準備一條約17公尺長的延長線作為戶外削蹄使用。另外，您還可以準備漏電保護器來避免因為漏電所發生的意外。



*削蹄時，請隨時配戴護目鏡及手套。



*在削蹄之前，請確保腳蹄已經固定好、且腳蹄本身乾淨沒有任何碎石。

牛隻腳蹄修剪

*使用4齒削蹄刀鏈的銳利表面，以大約 10° - 15° 的角度，對牛隻的腳底和蹄壁進行削蹄。削蹄時請盡量用「拉」的方式，將削蹄刀鏈拉向您，從腳跟修到腳趾或從腳蹄右邊修到左邊。Hoof Boss削蹄器的功能是完全從削蹄刀複製過來的，所以您以往怎麼用削蹄刀，就可以怎麼用Hoof Boss削蹄器，但請勿以劈砍的方式修剪牛隻的腳蹄。



*修剪兩蹄底之間的腳尖時，請將Hoof Boss削蹄器轉過來，讓削蹄刀鏈面向您。



*削蹄時，腳蹄和削蹄器之間的角度若比較小，除去的腳蹄會比較小，而且您也能比較好控制削去的腳蹄多寡。

*Hoof Boss削蹄器能有效治療腳蹄疾病和發炎問題，治療時，請一點一點小部分的削。



墊高蹄底的準備工作

*請微微的，以 45° 的角度在您想要墊高的腳蹄上削出淺淺的對角線，此舉可強化膠水黏在蹄底上的黏度。



*為了加快其復原的速度，您可以在要用來墊高的木頭上削出可以貼合傷口外圍，卻又不會觸碰到傷口的形狀。

*將木頭拿靠近蹄底，在木頭上描繪出您要削的部分，固定住木頭後，您即可開始在木頭上削出和傷口吻合的形狀。



*完成治療後，透過削蹄刀鏈的切割將木頭從與腳蹄分離，並將蹄底殘留的木頭清乾淨，直到您只能看到健康的蹄底為止。



山羊/綿羊

準備工作

*準備一條約15公尺長的延長線作為戶外削蹄使用。另外，您還可以準備漏電保護器來避免因為漏電而發生的意外。

*在削蹄的過程中，會有許多削掉腳蹄飛出進而傷害您的眼睛或吸入肺當中，因此請隨時戴著護目鏡、手套、以及防汗面罩來保護自己。

*我們建議您將動物安置在一個較高的平台上，並將牠固定，如此您便可以加快削蹄的速度，輕鬆的使用Hoof Boss削蹄器以各種不同角度削蹄。

*若您沒有一個可以置放動物的平台，您也可以用韁繩加以固定，或在您削蹄時請他人幫您將動物固定住。



修剪山羊/綿羊的腳蹄

*削蹄前，請確保動物已固定住、腳蹄是乾淨的且沒有碎石。只要腳蹄是乾淨的，削蹄的同時您就可以更清楚腳蹄的狀況，而且也能更延長削蹄刀鏈的壽命。



*Hoof Boss電動削蹄器的削蹄方式和砂輪機差不多，因此請不要以太大的角度削蹄；但若角度太小的話，則會容易使削蹄器搖晃難以控制。



*剛開始削蹄時，請選擇您認為最放鬆的動物來進行削蹄，削蹄過程中切莫急躁，請讓自己慢慢適應使用Hoof Boss削蹄器的感覺。唯有透過不斷的練習，才能知道要用什麼角度、施多少力量、移動多快多慢能最省力、又最能削出漂亮的腳蹄。



*請適當的握住腳蹄，使您得以穩妥的削蹄，削蹄過程中當您覺得可以漸漸掌握削蹄的角度時，您可以試著施加多一點力量來削更硬或成長過度的蹄，但請勿將削蹄刀鏈強壓進腳蹄當中。



*使用Hoof Boss削蹄器，您可以削動物腳蹄的蹄底、蹄壁、腳跟和腳趾。當您在削兩隻腳趾中間的部分時，您可以稍微用手指將兩隻腳趾固定住，削腳跟時也是一樣。



*Hoof Boss削蹄器亦可以削羊角，削的方式和削蹄一模一樣。



清理碳化鎢削蹄刀鏈

*使用液態清潔劑將削蹄刀鏈浸濕，然後拿硬的鋼毛刷輕輕的刷它，最後用餐巾紙將它擦乾。此動作可以使它更光滑、削蹄時能更平均一些。



馬

準備工作

*削蹄時，請確保自己一直是站在馬和插座之間，這樣才能更清楚的線路走向而能更安全。請使用戶外專用15公尺長的延長線，並使用漏電保護器來避免因為漏電而發生的意外。



*請記得戴上護目鏡。削蹄時，削蹄刀鏈削出來的腳蹄碎屑很有可能會飛散到臉上，因此請記得將護目鏡戴上以免碎屑跑進眼睛。



*請戴上工作用手套。為防止手不慎在削蹄時觸碰到削蹄刀鏈，請隨時戴上工作用手套。



*若您的馬會因為飛散的腳蹄碎屑而受驚嚇，請在削蹄前拿一張輕薄的毯子披在牠身上。

*削蹄前，請確實將馬尾巴綁好，以免削蹄時不甚削到。



*為了讓整個削蹄過程更安全並減少身體的痠痛不適，我們建議您可以使用腳蹄固定架來固定動物的腳蹄。



讓您的愛馬加速熟悉Hoof Boss削蹄器

*任何動物第一次接觸Hoof Boss削蹄器時可能都會有些不習慣，請在第一次削蹄前運用以下方式，加快您的愛馬對Hoof Boss削蹄器的認識：

*拿Hoof Boss削蹄器給牠看，並讓牠聞一聞。

*啟動Hoof Boss削蹄器，讓牠聽一下轉動的聲音並習慣它。

*Hoof Boss削蹄器啟動時，請一隻手拿著削蹄器；另一隻手撫摸您的愛馬，讓牠可以感受削蹄器的震動幅度。

*啟動Hoof Boss削蹄器並開始輕輕的削蹄。

如果您的愛馬在過程中有任何的不適或排斥的反應，請立即停下，直到牠完全被安撫為止。



使用削蹄刀鏈修剪愛馬腳蹄

*在削蹄之前，請確保腳蹄已被固定且腳蹄是乾淨、沒有碎屑的。

***修剪蹄叉** 如果蹄叉很硬又很乾的話，可以使用Hoof Boss電動削蹄器加以修剪；但若蹄叉是軟的話，我們不建議使用Hoof Boss電動削蹄器，欲知詳情請觀看我們附的教學DVD。



***修剪蹄底** 請握住Hoof Boss削蹄器，以「拉」的方式，將削蹄器拉向自己來進行削蹄。修剪蹄底時，削蹄刀鏈請與蹄底呈垂直角度，以避免一下子過度修剪。Hoof Boss削蹄器的功能和削蹄刀一樣，您以往如何使用削蹄刀就幾乎能怎麼用Hoof Boss削蹄器，但要注意，請勿以劈砍的方式削蹄，以輕拉的方式即可。不過如果腳蹄呈現的是比較乾的狀態，施加多一點力道是必要的。

***修剪蹄壁** 請以垂直的角度，由上往下來修剪蹄壁，蹄壁越乾，使用的力道就要越大。



***修幼馬的腳蹄** 使用紅褐色迷您削蹄刀鏈，以一個微小的角度和一來一回的方式修剪蹄底、蹄壁和蹄叉，它的作用和銼刀很像，得以輕柔的但有效的將蹄去除乾淨。



使用強力銼刀

修剪完以後，您可以使用電動銼刀作為最後的收尾，以微小的角度和一來一回的方式(就像您在用手動銼刀一般)將腳蹄修平修齊。



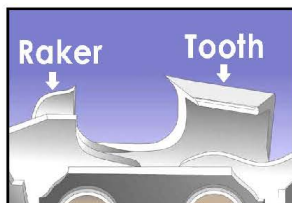
將削蹄刀鏈削尖

削蹄刀鏈如果定期將它削尖，除了能讓削蹄更安全且更輕鬆以外，亦能有效延長削蹄刀鏈的壽命。

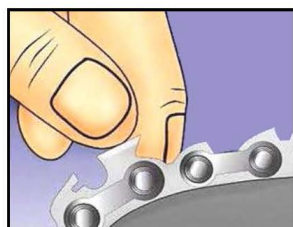
每削蹄20-25次，請花個幾分鐘的時間將削蹄刀鏈削尖，這會使削蹄刀鏈的壽命更持久，您也可以選擇在每一次削蹄後都將他尖。削尖蹄刀鏈請使用鑽鑲銼刀#11050削，尖前請確保削蹄器的插頭是拔除的。

請依據以下步驟使用鑽鑲銼刀來削尖碳化鎢齒鏈：

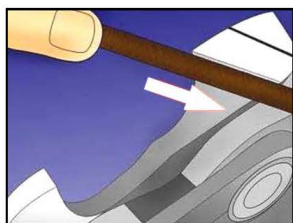
1. 在您開始之前，請確保削蹄刀鏈是乾淨的，沒有油垢、灰塵或碎屑。另外，也請再三確認您使用的是4毫米寬的鑽鑲銼刀。



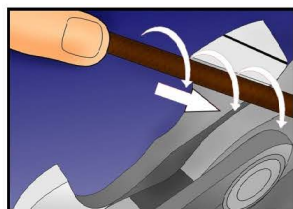
2. 仔細觀察削蹄刀鏈上的碳化鎢齒鏈，如果有任何齒鏈已經損壞、消失、折壞、斷掉或過度使用則必須馬上替換，否則在使用時會發生危險。



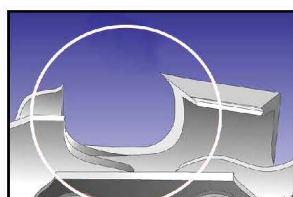
3. 將銼刀置於削蹄刀鏈的缺口、碳化鎢齒鏈的前端，銼刀的彎曲部分應和碳化鎢齒鏈的彎曲部分吻合；銼刀的頂端也應和碳化鎢齒鏈的頂端相容，削尖時握住的角請和原本碳化鎢齒鏈呈現的角度相同。



4. 將銼刀削過碳化鎢齒鏈的表面，以來回旋轉的方式來磨去金屬碎片。另外，請用手握住大部分銼刀，手指按壓短的一邊來削尖。



5. 檢查碳化鎢齒鏈的缺口是否乾淨，各齒鏈應削尖至約2.54毫米，若過長請再持續削尖。





安全指南

1. 在安全瓣(削蹄器的頭)尚未移至適當位置時，請勿使用削蹄器，否則可能危害自身安全。
2. 在削蹄之前，請先把動物固定住。
3. 請在連接電源之前，確認此產品是處在關閉的狀態。
4. 在使用此產品時，請隨時戴上護目鏡、防汗面罩以及負重手套。
5. 啟動此產品時，請確保削蹄器遠離動物或任何物品。請勿在削蹄器與動物的蹄有接觸時啟動此產品。
6. 請勿在削蹄時將削蹄刀鏈過度施壓在動物的腳蹄上。
7. 削蹄器(削蹄刀鏈)運轉時，請避免雙手過度靠近或碰觸到削蹄刀鏈。
8. 在安裝、拆掉或清理削蹄刀鏈時，請確保電源線是處在拔掉的狀態。
9. 請隨時注意削蹄器的狀態以確保自身與動物的安全。
10. 雖然Hoof Boss的削蹄器使用簡易，但萬一操作不當，仍可能會造成自身安全的危害。因此請詳細閱讀使用說明並謹慎使用此產品。

為確保動物能擁有健康的腳蹄，在使用Hoof Boss或任何工具進行修蹄或護蹄的工作之前，請先了解動物的腳蹄結構和對應的削蹄(治療)方式。

對產品有任何疑問請洽

DEWOLF & ASSOCIATES, LLC
+1-850-536-6234

CONTACT@MYBOSSTOOLS.COM

www.MyBossTools.com

i BOSS TOOLS