



# MEULE ÉLECTRIQUE DE PARAGE (EHK) OUTIL DE PARAGE DES SABOTS MODELE No2F

## MANUEL D'INSTRUCTIONS



**AVERTISSEMENT : Lire tous les avertissements sur la sécurité et toutes les instructions d'utilisation.**

*La non application des avertissements et des instructions peut entraîner un choc électrique, un incendie et / ou des blessures graves.*

**Conservez toutes les notes d'avertissement et les instructions pour référence future**

### Guide des accessoires

Pièce No	Photo	Description	Comment il est utilisé
40002		Disque de parage à chaîne à 4 dents Carbure de tungstène	Parage des chevaux et vaches pour arrondir les bords de la paroi des sabots, égaliser la semelle et abaisser les talons Parage thérapeutique.
40008 40009 40017		Chèvre / brebis Disque de parage Carbure de tungstène	Or - Pour applications douces sur les jeunes animaux. Sabots bien entretenus. Bleu - Sabots grands ou en excroissance. Cheptels ou troupeaux de taille moyenne Argent - Sabots de grande taille et difficiles. Troupeaux et cheptel de grande taille
40010		Disque de découpe en oxyde d'aluminium	Disque de coupe en métal Parage thérapeutique.
40011		Rabot électrique « rouge » Carbure de tungstène	Utilisé pour une finition fine et la mise à niveau. Semblable à un rabot.
40013		Disque pour parage léger « grenat » Carbure de tungstène	Utilisé pour jeunes chevaux et ceux de petite taille Parage thérapeutique.
40014		Disque de parage "V" Groove « vert » Carbure de tungstène	Fissures sur ligne blanche. Parage thérapeutique.
40015		Disque abrasif de 60	Afficher la préparation des animaux.

## TABLE DES MATIÈRES

Page de Couverture	1	Vache laitière / bovin	4
Guide des accessoires	1	Chèvres / moutons	5
Table des matières	2	Chevaux	6
Disque de parage à chaîne	2	Affûtage du disque	7
Disque de parage à chaîne	3	Conseils de sécurité	8

## LE DISQUE DE PARAGE À CHAÎNE

### COURBE D'APPRENTISSAGE

Pour obtenir la sensation de l'outil, l'EHK a ses secrets qui prennent du temps à être découverts. C'est une combinaison de la position du disque à chaîne, sa vitesse sur le sabot et la force de la pression sur le disque à chaîne. La position de la main sur l'EHK et le laisser sans le forcer travailler est très important. La courbe d'apprentissage est courte, mais il y a une courbe d'apprentissage. Utilisé correctement, cet outil est extrêmement précis et maîtrisable. Avec de la pratique et de l'habitude, vous pouvez faire des coupes dans toutes les directions à des hauteurs contrôlées, rapidement et facilement.

### Disque de parage à chaîne (disque à chaîne)

Le disque à chaîne reste sécurisé, il ne se déplace pas de manière indépendante, comme une scie à chaîne qui tourne sur un axe. Le disque à chaîne d'EHK tourne comme une unité verrouillée entre les disques supérieurs et inférieurs, l'assemblage étant sécurisé par l'écrou de blocage dont le serrage dans le sens des aiguilles d'une montre garantit la sécurité, le moteur tournant dans le sens contraire. Le disque à chaîne tourne de concert avec les disques de retenue en métal. Une autre caractéristique de conception assure que les lames ne montent pas en température par l'effet de refroidissement des fentes de chaque disque.



### Positionnement du disque à chaîne

Lors du montage du disque à chaîne à l'outil, s'assurer que les bouts en carbure de tungstène des dents pointent dans la même direction que la flèche située sur le dessus de la tête d'engrenage de l'outil. Le racloir doit être sur le côté gauche de la dent et les bouts en carbure de tungstène doivent pointer dans le sens antihoraire. En cas d'assemblage à l'envers, le disque apparaît terne et ne coupera pas correctement.



### Protection de sécurité

La protection de sécurité est un pré réglage usine. Vous devez vérifier et s'assurer que la protection est bien positionnée pour offrir la meilleure sécurité à vos doigts.

Nous recommandons d'utiliser la protection de sécurité entre 23° et 90°, dans la position la plus sûre et la plus confortable en fonction de votre propre prise en main de l'outil.

Les chaînes ont été conçues pour couper avec les dents à la base et exposées du côté gauche de la lame. En retirant la protection de sécurité, la moitié supérieure de la lame est à proximité des doigts quand l'outil est tenu en position courante.

## La préhension de l'EHK

\* Pour un meilleur contrôle de l'EHK, tenir doucement le cou de l'outil, juste en dessous de la tête d'entraînement, avec la protection de sécurité protégeant vos doigts. Vous remarquerez que l'EHK alors qu'il est plus équilibré une fois en main. Utiliser une prise légère avec l'outil reposant sur vos doigts.

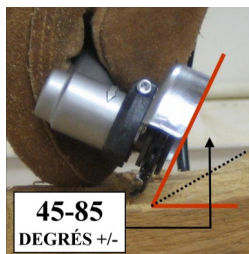


\* Éviter d'obstruer les aérations et essayer de ne pas appuyer sur le bouton de verrouillage au moment du parage, l'appareil pouvant alors brouter.

\* Le bouton de verrouillage est là pour empêcher le disque de tourner librement dans l'outil. Appuyer accidentellement sur le bouton de verrouillage pendant le fonctionnement n'est pas dangereux, le maintenir enfoncé pendant le fonctionnement peut l'être. Tenir l'EHK dans une position qui garde les doigts loin du bouton de verrouillage.

## Position correcte

\* L'EHK doit être placé entre 45 à 85 degrés perpendiculaire au sabot sur lequel vous travaillez. Vous contrôlez la profondeur de la coupe par l'angle du disque à chaîne, sa vitesse sur le sabot et la pression appliquée sur le disque à chaîne.



## Essai sur du bois d'abord

\* Nous vous recommandons d'utiliser un morceau de cèdre ou de séquoia, leur densité se rapproche de celle d'un sabot. Pour essayer l'EHK, premièrement, se positionner sur le bloc de bois comme si c'était un sabot. Ne jamais mettre en marche l'outil quand le disque à chaîne est en contact direct avec le bois.

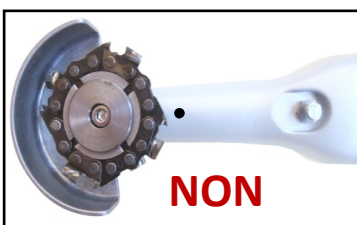
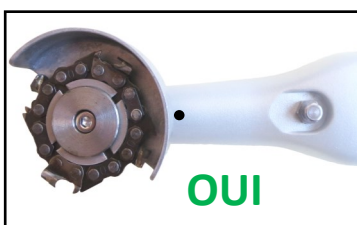
\* Tenir l'outil correctement, amenant doucement le disque à chaîne à la perpendiculaire du bois. Tirer doucement l'EHK vers soi, comme pour engager le parage d'un sabot. La plupart de l'action de coupe aura un mouvement de balayage dirigé vers soi. Adopter un mouvement de traction régulier et ne pas découper le bois.



\* Le disque à chaîne est conçu pour parcourir facilement le sabot sans aucune résistance, en conséquence, ne pas forcer sur le disque à chaîne pendant le travail. Appliquer une légère pression pendant une coupe et le disque à chaîne fera tout le travail. Cette fonctionnalité aide à contenir des douleurs au poignet, la main et au bras souvent ressenties pendant le parage.

\* Le disque à chaîne ne coupe pas «directement» comme une tronçonneuse. L'action de coupe se fait sur la face du disque à chaîne. L'EHK permettra également une coupe arrière. Le mouvement est le même avec le disque à chaîne légèrement inclinée et la coupe est faite sur la face arrière du disque à chaîne.

\* Vous pouvez contrôler la profondeur de toute coupe avec une combinaison entre l'angle du disque à chaîne, la vitesse de son déplacement sur la surface et la pression appliquée. Poursuivre les essais sur du bois jusqu'à trouver la bonne combinaison entre l'angle, la vitesse et la pression au mieux pour chacun.



**NE PAS RETIRER  
LA PROTECTION DE SÉCURITÉ**

# VACHES LAITIÈRES / BOVINS

## Organisation de l'espace de travail

\* Utiliser une rallonge de calibre 12 avec terre pour un usage extérieur. Vous pouvez également utiliser un interrupteur différentiel pour plus de sécurité.

\* Toujours porter des gants de protection et une protection oculaire pendant le fonctionnement.

\* Avant le parage avec l'EHK, s'assurer que le sabot est sécurisé, propre et sans débris.



## Parage d'un sabot de bovin

\* Utiliser le disque à chaîne à 4 dents pour le parage de la semelle et des parois du sabot L'EHK coupe avec la face de la lame sous un léger angle sur le sabot. Tenir le disque à un angle de 10-15 degrés. Adopter un mouvement de traction, déplacer le disque sur la surface du sabot en allant vers vous. Procéder du talon à la pointe et / ou de droite à gauche. L'EHK est conçu pour reproduire les actions d'un rabot de parage manuel, il peut donc être utilisé le même mouvement de râpe utilisée actuellement. Ne pas couper ou ébrécher le sabot.



\* Tourner l'EHK avec le disque à chaîne face vers soi pour couper entre les deux sabots et autour de la pointe de chacun.

\* Tenir le disque à chaîne sous un angle plus plat vers le sabot pour rendre l'EHK moins agressif et pour éliminer de plus petites quantités du sabot. Le plus doucement est fait le parage et mieux sera le contrôle sur l'outil.

\* Utiliser l'EHK pour enlever de la matière du sabot lors du traitement de la faiblesse du sabot et des problèmes de fourbure. Retirer aussi peu de corne que nécessaire pour traiter le problème.



## Préparation des semelles en bois et leur fixation

\* Sur l'onglon sur lequel vous souhaitez apposer une semelle en bois, faire une coupe légère, de surface et verticale, avec un angle de 45 ° sur l'onglon en diagonale. Cela poncera le sabot et aidera la colle à adhérer sur le sabot.

\* Vous pouvez utiliser l'EHK pour évider légèrement une partie de la semelle pour un meilleur ajustement autour de la blessure et faciliter une guérison plus rapide.

\* Maintenir la semelle sur l'onglon, marquer la semelle pour effectuer la coupe. Fixer la semelle dans une position à plat et tirer doucement l'outil le long du bois pour tailler un espace qui correspond à la taille de la blessure.

\* Utiliser l'EHK pour enlever une semelle et sa colle d'un sabot en appliquant le disque sur le bois et évider la semelle jusqu'à ce qu'il ne reste qu'un sabot propre et guéri.



# CHÈVRES / MOUTONS

## Organisation de l'espace de travail

\* Utiliser une rallonge de calibre 12 avec terre pour un usage extérieur. Vous pouvez également utiliser un interrupteur différentiel pour plus de sécurité.

\* Toujours porter des lunettes de protection, des gants et **un masque à poussière**. Dans le cadre du processus de coupe, le disque de parage pour chèvre crée une fine poussière d'ongle qui peut irriter les yeux et les poumons sans une protection de sécurité adéquate.

\* Nous vous conseillons de mettre votre animal sur une plate-forme surélevée pour le sécuriser. Cela rend le parage plus rapide, plus sûr et plus facile, vous pouvez facilement vous déplacer autour de l'animal avec l'EHK.

\* Alternative à une plate-forme. Vous pouvez attacher l'animal à un poteau avec un harnais ou avoir une aide pour tenir l'animal pendant le parage .

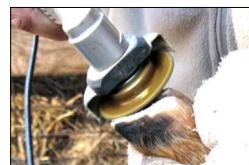


## Parage de sabot de chèvre ou de mouton

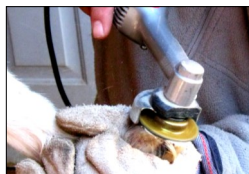
\* S'assurer que l'animal est sécurisé et que le sabot est propre et exempt de débris. Le nettoyage du sabot facilitera la vision en opération et permettra également d'allonger la durée de vie du disque.



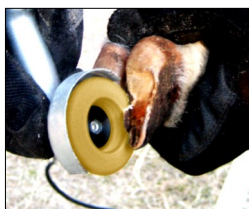
\* L'EHK fonctionne comme une râpe électrique pour enlever de la matière du sabot, vous aurez à positionner le disque sous un très léger angle sur le sabot. Tenir le disque complètement à plat le fera vaciller ou parcourir tout le sabot.



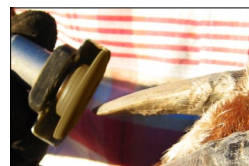
\* Démarrer le parage en s'entraînant sur l'animal le plus détendu en premier. Prenez votre temps pendant le parage et accordez-vous le temps nécessaire pour bien maîtriser l'outil. La meilleure façon d'apprendre la technique de parage est de pratiquer. Évaluer pour trouver à quelle pression, vitesse et sous quel l'angle vous travaillerez au parage du sabot au mieux.



\* Maintenir le sabot à traiter fermement dans la main. Commencer le parage en appliquant une légère pression sur le sabot pour retirer la matière du sabot. Augmenter la pression quand vous vous familiarisez avec l'outil et quand vous êtes accoutumé aux quantités de matière supprimées du sabot par l'EHK. Appliquer progressivement plus de pression sur l'ongle en excroissance ou plus dur mais ne jamais forcer le disque dans le sabot.



\* Vous pouvez parer la semelle, la paroi et le talon de chaque onglon avec l'EHK. Vous pouvez parer entre les deux onglons en utilisant votre doigt pour les écarter de sorte que le disque puisse s'adapter. Vous pouvez parer le talon de la même manière.

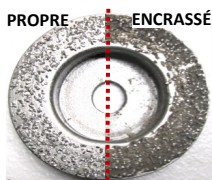


\* Utiliser l'EHK pour parer les cornes de votre animal. La technique est la même que pour un sabot.



## Nettoyage des disques en carbure de tungstène.

\* Mouiller le disque avec un détergent liquide et le brosser vivement avec une brosse à poils raides. Sécher avec une serviette de papier.





# ÉQUIDÉS

## Organisation de l'espace de travail

\* Lors de l'utilisation de l'outil, se tenir toujours entre la prise de courant et le cheval. Cela rendra la gestion du cordon facile et plus sûr. Utiliser une rallonge de calibre 12 avec terre pour un usage extérieur. Utiliser également un interrupteur différentiel pour plus de sécurité.



\* Porter une protection oculaire. Pendant le parage, le disque à chaîne produit des lamelles en forme d'amande qui vont inévitablement être projetées vers le visage de l'opérateur. Ces lamelles pourraient atteindre les yeux, il est donc extrêmement important de porter des lunettes de protection.



\* Porter des gants épais. Toujours protéger vos mains pendant l'utilisation de l'EHK. Les mains seront près de l'outil.



\* Il est possible que les lamelles projetées puissent irriter légèrement votre cheval. Si cela s'avère vrai, nous vous suggérons de draper le cheval avec une couverture légère.

\* Toujours attacher la queue du cheval avec la cravate à queue jointe avant parage. Éliminer tout risque que la queue se fasse prendre dans l'EHK.



\* Nous vous recommandons de sécuriser le sabot de votre cheval dans un stand de sabot. Cela rend le parage plus sûr et permet de réduire la fatigue corporelle en compensant avec votre main libre.



## Habituer le cheval à l'EHK

\* Lorsqu'un cheval découvre l'EHK pour la première fois, il faut l'acclimater à l'outil avant le parage.

\* Montrer l'EHK au cheval et le laisser le renifler.

\* Mettre en marche l'EHK de sorte que le cheval puisse entendre et se régler au son.

\* Avec l'EHK en marche, laissez le cheval sentir la vibration de l'outil quand vous le manipulez en tenant l'EHK dans une main et toucher le cheval avec l'autre.

\* Mettre en contact l'EHK et le sabot du cheval et commencer le parage. Si le cheval donne des signes d'inconfort, cesser le parage et le calmer avant de recommencer.

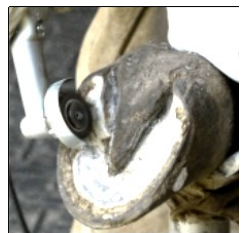


## Parage d'onglon d'équidés avec un disque à chaîne

\* Avant le parage, s'assurer que le sabot est sécurisé, bien propre et exempt de débris.

\* Parer la fourchette Parer la fourchette avec une reinette. La consistance de la fourchette n'est pas propice à ce type de parage électrique.

\* Parer la sole Tenir le disque à chaîne sous un petit angle sur le sabot et en douceur tirer l'outil vers vous. Tenir la lame plus verticale pour le parage de la sole. Ce sera moins agressif. L'EHK est conçu pour reproduire les actions d'un couteau ordinaire pour sabot, vous pouvez utiliser les mêmes habituels mouvements. Ne pas couper ou ébrécher le sabot. L'EHK est conçu pour faire tout le travail pour vous. Un mouvement de traction doux et régulier est tout ce dont vous avez besoin pour obtenir un parage facile. En fonction du dessèchement du sabot, un peu plus de pression peut être nécessaire.



\* Parer les seimes Tenir le disque à chaîne perpendiculaire au sabot et tirer le disque à partir du haut de la seime vers le bas. En fonction du dessèchement du sabot, un peu plus de pression peut être nécessaire pour le parage de ces seimes.



\* Parage des chevaux miniatures En utilisant le disque de parage miniature de couleur grenat, utiliser un angle plus doux sur le sabot et avec un mouvement de va-et-vient pour polir toute la sole du sabot, la paroi et les seimes. Il fonctionne comme une râpe pour polir doucement mais efficacement et enlever de la matière du sabot, laisse une surface lisse et même finie.



## Utilisation de la râpe électrique

Après le parage vous pouvez utiliser la râpe électrique pour effectuer une finition plus fine sur le sabot, si désiré. Pour ce faire, diminuer l'angle du disque sur le sabot et le déplacer d'avant en arrière comme vous le feriez si vous utilisiez une râpe manuelle.



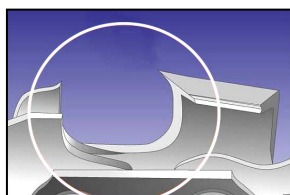
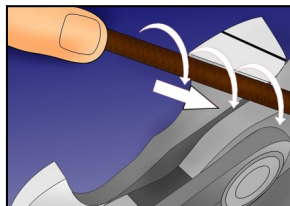
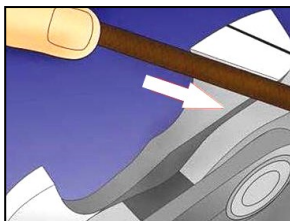
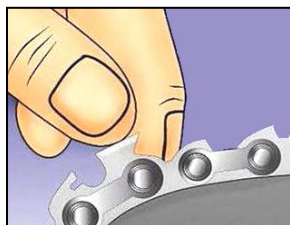
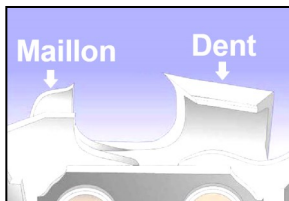
## AFFÛTAGE DU DISQUE À CHAÎNE DE PARAGE

L'utilisation de l'EHK avec une chaîne correctement affûtée rend le parage plus sûr et plus facile tout en prolongeant la vie de la chaîne.

Aiguiser la lame après environ 20-25 parages. Cela ne prend que quelques minutes et la lame durera plus longtemps. Après chaque utilisation, l'affûtage peut être effectué. Utiliser une queue de rat diamantée pour scie à chaîne No 11050. **Débrancher** le rémouleur avant l'affûtage de la lame.

Une chaîne diamantée est nécessaire pour aiguiser les dents en carbure de tungstène. Suivez ces étapes pour affûter les dents enrobées au carbure de tungstène.

1. Avant de commencer, s'assurer que le disque est propre et sans huile, saleté et débris. S'assurer que la lime utilisée est en 5/32" (4 mm) de calibre brut, queue de rat diamantée pour scie à chaîne.
2. Inspecter la chaîne, en accordant une attention particulière aux dents en carbure de tungstène. Si l'une des dents est endommagée, trop usée, manquante, écaillée, cassée ou pliée, la chaîne est à remplacer, elle pourrait être dangereuse à utiliser.
3. Mettre la queue de rat dans l'encoche enrobé au carbure de tungstène sur le côté face de la dent. La courbe de la lime doit exactement correspondre à la courbe de la dent et son sommet doit être aligné avec le haut de la dent. Maintenir la lime sous le même angle utilisé pour limer la dent initialement.
4. Faire glisser la lime sur la face de la dent, dans un mouvement de torsion modérée pour éviter les copeaux métalliques (dépôts). Pousser la lime à partir du côté le plus long de la dent sur le côté court.
5. Contrôler le jeu des racleurs (les crochets courbés liés entre les dents). Ils doivent nettoyer chaque dent d'environ 1/10". Limer tout racleur trop haut.





## **CONSEILS DE SÉCURITÉ**

1. Ne jamais utiliser l'outil sans le système de protection fait pour protéger vos doigts.
2. Sécuriser l'animal avant le parage.
3. Toujours vérifier que la meule électrique de parage soit en position arrêt avant de le connecter à une source d'alimentation.
4. Toujours porter des lunettes de sécurité, un masque anti-poussière et des gants épais pendant le fonctionnement.
5. Ne jamais démarrer l'outil si le disque est en contact direct avec le sabot.
6. Ne pas forcer sur le disque ou appliquer une pression excessive dans le sabot.
7. Éloigner les mains du disque en cours de fonctionnement. Ne pas essayer d'atteindre le dessous quand le disque tourne.
8. Débrancher la meuleuse électrique de parage lors de l'installation, nettoyage ou remplacement des disques.
9. Ne pas devenir négligent et se déconcentrer sur la tâche à effectuer.
10. Ne pas se laisser aller à un faux sentiment de sécurité parce que l'outil est si facile à utiliser. Rester toujours vigilant.

**Avant d'utiliser la meule électrique de parage ou tout autre outil, pour effectuer une maintenance corrective ou un parage sur un sabot, vous devez connaître l'anatomie du sabot et quel parage spécifique est nécessaire pour garder un onglon sain.**

**Pour ENTRETIEN ou RÉPARATION contacter**

DEWOLF & ASSOCIATES, LLC  
P.O. BOX 302  
TALLAHASSEE , FLORIDA 32302 USA

**+1-850-536-6234**

(de l'étranger, des charges interurbaines sont applicables)

[SUPPORT@DEWOLFMFG.COM](mailto:SUPPORT@DEWOLFMFG.COM)

[www.ElectricHoofKnife.US](http://www.ElectricHoofKnife.US)



**Représentant en  
Europe**

Pro-Glu Ltd,  
Royaume-Uni  
4a Beaconsfield Rd  
Bexhill on Sea  
East Sussex  
TN402BN  
Royaume-  
Uni

