

ENGLISH 87180 MINIBOSS™

Nyko Miniboss™ for Nintendo® NES Classic Edition (Also compatible with Nintendo® Wii U™ and Wii™ Consoles)

Thank you for purchasing the Nyko Miniboss™ for the Nintendo® NES Classic Edition. Please read this manual to familiarize yourself with the installation and operation of this device.

Features:

- Allows for convenient wireless play with a range of up to 15 feet – no cord connection to the Nintendo® NES Classic Edition required.
- Fully compatible with all 30 games included with the NES Classic Edition.
- Reset the console, and change games from anywhere in the room. No need to stand up anymore!
- Classic design for nostalgic gameplay sessions.
- Powered by a rechargeable lithium ion battery for up to 15 hours of playtime.
- Responsive D-pad and face buttons.
- Use up to 2 Miniboss™ controllers simultaneously for a fully wireless multiplayer experience.
- Easily recharge your Miniboss™ with any micro USB cable. (Not included)
- Charge while you play for extended playing sessions

Sync LED Indicators:

Solid Red Light – The Miniboss™ Controller is linked to the receiver dongle.
Rapid Blinking Red Light – The Miniboss™ Controller and receiver dongle is in search mode and attempting to establish a link.

No Light – Unit is powered off.

Using your Miniboss™ controller with the NES Classic Edition

- Use any micro USB cable to charge your Miniboss™, we recommend about 2 hours for a

- full charge. LED indicator lights will blink red while charging, and turn off when finished.
- Attach the receiver dongle (Fig 1B) to the NES Classic Edition as shown in Fig. 1.
- To turn on the Miniboss™, press and hold the "Home/Reset" button for 3-5 seconds on the Miniboss™ controller.
- Press "HOME/RESET" on the Miniboss™ to power it on.(Fig.3C)
- The Miniboss™ will automatically link with the receiver dongle (Fig. 1B) within 1 – 2 seconds. Once they are linked, the sync LED on both the receiver and dongle (Fig. C) will glow solid red.
- You are now ready to use the Miniboss™ Controller.
- To turn off the Miniboss™, press and hold the "Start" and "Select" buttons for 3-5 seconds on the Miniboss™ controller.

► **Note:** If the Miniboss™ loses its link to the receiver dongle during gameplay, it will automatically re-establish the link within 1 – 2 seconds. If it does not, detach receiver dongle and re-plug it back into the console. This problem can also mean the controller is low on batteries. Plug in to recharge the Miniboss™ Controller to see if that fixes the issue.

Using your Miniboss™ controller with a Nintendo® Wii U™ or Wii™

- Power on the Wii U™ or Wii™ console.
- Attach receiver dongle (Fig. 2A) to the Wii Remote™ (Fig.2B)
- Power on the Wii Remote™ by pressing the "A" button on the Wii Remote™. The sync LED on the receiver dongle will start blinking.
- **Note:** Please consult your Wii U™ or Wii™ manual for synchronizing the Wii Remote™ with the console
- Press the "HOME/RESET" button (Fig. 3C) once to power it on. The LED's on the Miniboss™ will blink.
- The Miniboss™ will automatically link with the receiver dongle (Fig. 3A) within 1 – 2 seconds. Once they are linked, the sync LED on both the Miniboss™ (Fig. 3B) and receiver dongle (Fig. 3A) will glow solid red.
- If the Miniboss™ controller does not automatically link with the receiver dongle, detach the receiver dongle and re-plug it back into the Wii Remote™. Press the "power icon" button if the LED's on the Miniboss™ controller are not blinking.
- You are now ready to use the Miniboss™ controller.
- **Note:** The Miniboss™ controller works best with classic games that do not require the

use of additional buttons the Miniboss™ does not have. Consult the game manual regarding controller compatibility.

Miniboss™ Button Functionality on Nintendo® Wii U™ & Wii™

- D-pad** – Same functionality as D-pad on Nintendo® Remote™ & Classic Controller
- Select** – (-) Button
- Start** – (+) Button
- A** – Same as A Button.
- B** – Same as B Button.
- (HOME/RESET) Button** – Home button.

Battery Charge LED Indicator

Blinking Red Lights – The battery is being charged.
LED's Turn Off – The Miniboss™ is finished charging.

Troubleshooting

- In case you are having difficulty establishing a link, or if the Miniboss™ Controller is responding erratically, try the following:
- Make sure the NES Classic Edition is powered on (or if using a Wii U™ or Wii™, verify that the Wii U™ or Wii™ console is powered on) and correctly synced with the Wii Remote™.
- Detach and re-attach the receiver dongle.
- Ensure the battery inside the Miniboss™ Controller is not depleted.

Care and Maintenance

- Please review the following guidelines to ensure optimal performance from the Miniboss™ Controller:
- Keep the Miniboss™ Controller and receiver dongle free of dust or other debris.
- Do not expose the Miniboss™ Controller or receiver dongle to extreme conditions, including direct sunlight or excessive heat or humidity.
- Keep your Miniboss™ Controller and receiver dongle away from liquids.
- If cleaning is necessary, use a dry cloth to clean the affected area. Never use chemicals.
- Do not charge using power adapters with a higher voltage output of 5v.

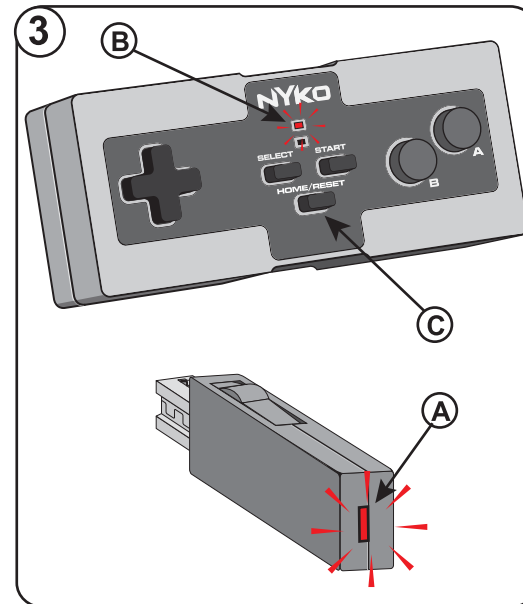
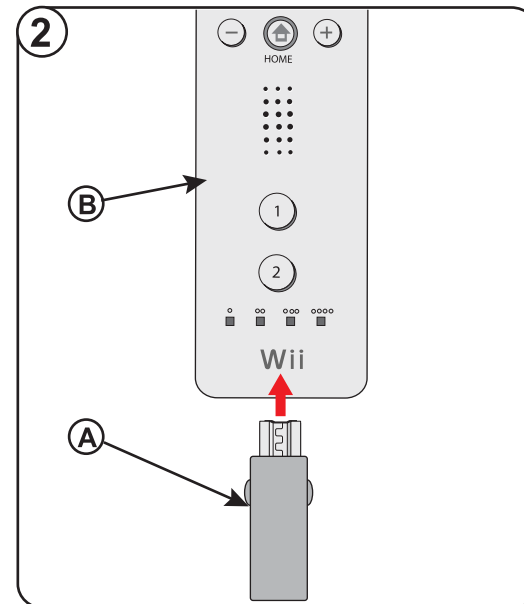
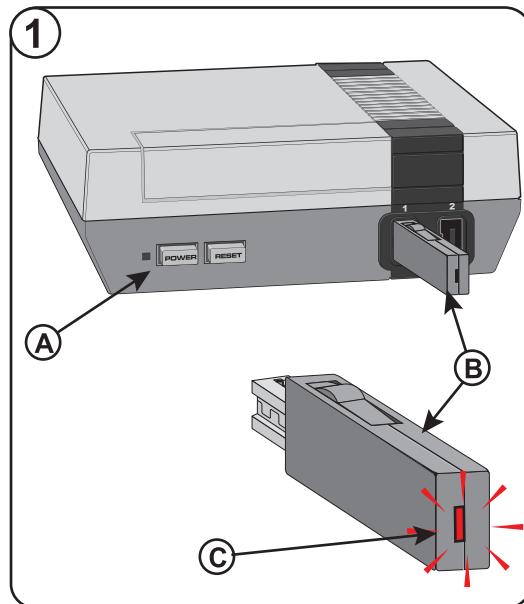
• Do not modify, alter, or tamper with this device as this voids the warranty and can be dangerous - as well as damage the Miniboss™ Controller or receiver dongle.

Technical Support

We appreciate your support of Nyko products, and endeavor to guarantee your satisfaction with this purchase. If you are experiencing difficulties, please contact us:
Online: www.nyko.com
Email: customersupport@nyko.com
Phone: +1-888-400-6956

Nyko Product Limited Warranty

This Nyko product is warranted to the original purchaser for the product's normal intended use for a period of ninety (90) days from the date of purchase. If a defect covered under this warranty occurs, Nyko will replace or repair the product or its defective parts, at Nyko's option, at no charge. This warranty does not apply to defects resulting from misuse or modification of the product. The product should be returned with proof of purchase, a brief statement of the claimed defect, and the purchaser's contact information. To: Nyko Technologies, Inc., 1990 Westwood Blvd., 3rd Floor, Los Angeles, CA 90025, with freight charges prepaid. Please allow 3-4 weeks for processing.



FRANÇAIS 87180 MINIBOSS™

Nyko Miniboss pour la Nintendo® NES Édition Classique (Également compatible avec les consoles Nintendo® Wii U™ et Wii™ de Nintendo®)

Merci d'acheter la Nyko Miniboss™ pour la Nintendo® NES Édition Classique. Veuillez lire ce manuel pour vous familiariser avec l'installation et le fonctionnement de cet appareil.

Caractéristiques :

- Permet de jouer sans fil de manière pratique jusqu'à une distance de 4,5m (10 pi) – aucune connexion par cordon à la Nintendo NES Édition Classique n'est requise.
- Totalemment compatible avec tous les 30 jeux inclus avec la NES Édition Classique.
- Réinitialiser la console, et changer de jeux de partout dans la pièce. Plus besoin de se lever.
- Conception classique pour les sessions de jeu nostalgiques.
- Alimentée par une batterie au lithium-ion rechargeable pour jusqu'à 15 heures de jeu.
- Boutons avant et manette en D sensibles.
- Utilisez jusqu'à 2 manettes Miniboss™ en même temps pour une expérience multijoueur totalement sans fil.
- Rechargez facilement votre Miniboss™ avec tout câble micro USB. (Non inclus)
- Chargez alors que vous jouez pour des sessions de jeu étendues.

Voyants DEL de synchronisation :

Voyant rouge stable – La manette Miniboss est reliée au dongle de réception.
Voyant rouge clignotant rapidement – La manette Miniboss et le dongle de réception sont en mode recherche et essaient d'établir une liaison.
Aucun voyant allumé – L'appareil est éteint.

Utiliser votre manette Miniboss™ avec la NES Édition Classique

- Utilisez tout câble micro USB pour charger votre Miniboss™, nous

- recommandons environ 2 heures pour une charge complète. Les voyants lumineux DEL clignoteront en rouge lors d'une charge et s'éteindront lorsque terminée.
- Fixez le dongle de réception (Fig. 1B) à la NES Édition Classique comme illustré à la Fig. 1.
- Pour allumer le Miniboss, appuyez et maintenez le bouton « Home/Reset » (accouplement/réinitialisation) pendant 3 à 5 secondes sur le contrôleur Miniboss.
- Appuyez sur le bouton « HOME/RESET » sur la Miniboss pour la mettre en marche. (Fig. 3C)
- La Miniboss va automatiquement effectuer une liaison avec le dongle de réception (Fig. 1B) en moins de 2 secondes. Une fois qu'ils sont reliés, la DEL de synchronisation sur le récepteur et le dongle (Fig. C) s'allumera en rouge stable.
- Vous êtes à présent prêt à utiliser la manette Miniboss.
- Pour éteindre la Miniboss, appuyez et maintenez le bouton « Start » (démarrer) et « Select » (choisir) pendant 3 à 5 secondes sur le contrôleur Miniboss.

► **Remarque :** Si la Miniboss™ perd sa connexion au dongle de réception lors d'une partie, la connexion se rétablira automatiquement en moins de 2 secondes. Si non, débranchez le dongle de réception et rebranchez-le dans la console. Ce problème peut également signifier que les batteries de la manette doivent être rechargées. Branchez la manette Miniboss™ et vérifiez si le problème est réparé.

Utiliser votre manette Miniboss™ avec une Wii U™ ou une Wii™ de Nintendo®

- Mettez en marche la console Wii U™ ou Wii™.
- Fixez le dongle de réception (Fig. 2A) au Wii Remote™ (Fig. 2B).
- Mettez en marche la Wii Remote™ en appuyant sur le bouton « A » sur la Wii Remote™. La DEL de synchronisation sur le dongle de réception commencera à clignoter.
- **Remarque :** Veuillez consulter votre manuel de la Wii U™ ou de la Wii™ pour synchroniser le Wii Remote™ avec la console.
- Appuyez sur le bouton « HOME/RESET » (C dans la Fig. 3) une fois pour la mettre en marche. Les DEL sur la Miniboss™ clignoteront.
- La Miniboss™ va automatiquement effectuer une liaison avec le dongle de réception (Fig. 3A) en moins de 2 secondes. Une fois qu'ils sont reliés, la DEL de synchronisation sur la Miniboss™ (Fig. 3B) et sur le dongle de réception (Fig. 3A) s'allumeront en rouge stable.
- Si la manette Miniboss™ ne se relie pas automatiquement avec le dongle de réception, détachez ce dernier et rebranchez-le dans le Wii Remote™. Appuyez sur le bouton «

icône d'alimentation » si les DEL sur la manette Miniboss™ ne clignotent pas.

- Vous êtes à présent prêt à utiliser la manette Miniboss™.
- **Remarque :** La manette Miniboss™ fonctionne mieux avec les jeux classiques qui n'exigent pas l'utilisation de boutons supplémentaires non disponibles sur la Miniboss™. Consultez le manuel du jeu concernant la compatibilité de la manette.

Fonctionnalité des boutons de la Miniboss™ sur la Wii U™ et la Wii™ de Nintendo®

- Manette en D – Même fonction que la manette en D sur la manette classique et la Nintendo® Remote™.
- Select** – Bouton (-).
- Start** – Bouton (+).
- A** – Même que le bouton A.
- B** – Même que le bouton B.
- HOME/RESET** – Bouton Accueil.

Voyant DEL de charge de la batterie

Voyants rouges clignotants – La batterie est en train de se charger.
DEL éteintes – La Miniboss™ a terminé de charger.

Dépannage

- Si vous avez de la difficulté à établir une connexion, ou si la manette Miniboss™ répond de manière erratique, essayez ce qui suit :
- Assurez-vous que la NES Édition Classique est allumée (ou si vous utilisez une Wii U™ ou une Wii™ vérifiez que la console Wii U™ ou Wii™ est allumée) et synchronisée correctement avec la Wii Remote™.
- Détachez et rebranchez le dongle de réception.
- Assurez-vous que la batterie dans la manette Miniboss™ n'est pas drainée.

Soin et entretien

Veuillez réviser les lignes directrices suivantes pour garantir une performance optimale de la manette Miniboss™ :

- Conservez la manette Miniboss™ et le dongle de réception exempts de poussière ou

para conocer la compatibilidad del mando.

Funcionalidad de los botones del Miniboss™ en Nintendo® Wii U™ y Wii™

- Botón deslizando (D-pad): la misma función que en Nintendo® Remote™ y el mando clásico.
- Select:** botón (-)
- Start:** botón (+)
- A:** igual que el botón A
- B:** igual que el botón B
- HOME/RESET:** botón de inicio

Indicador LED de carga de la batería

Luces rojas parpadeantes: la batería se está cargando.
Luces LED apagadas: el Miniboss™ ya se ha cargado.

Solución de problemas

- Si tiene dificultades para establecer un vínculo o si la respuesta del mando Miniboss™ es errática, intente realizar lo siguiente:
- Asegúrese de que la NES Édition Classique está encendida (o si usa una Wii U™ o Wii™, verifique que la consola de la Wii U™ o Wii™ esté encendida) y sincronice correctamente con la Wii Remote™.
- Desconecte la llave del receptor y vuelva a conectarla.
- Asegúrese de que la batería contenida en el mando Miniboss™ no se haya agotado.

Cuidado y mantenimiento:

- Revise las siguientes guías para garantizar un rendimiento óptimo del mando Miniboss™:
- Asegúrese de que el mando Miniboss™ y la llave del receptor no tengan polvo ni suciedad.
- No exponga el mando Miniboss™ o la llave del receptor a condiciones extremas, incluidas la luz directa del sol, el calor o la humedad en exceso.
- Aje el mando Miniboss™ y la llave del receptor de los líquidos.
- Si es necesario una limpieza, utilice un paño seco sobre el área afectada. Nunca utilice productos químicos.

ESPAÑOL 87180 MINIBOSS™

Nyko Miniboss™ para Nintendo® NES Édition clásica (También compatible con las consolas Nintendo® Wii U™ y Wii™)

Gracias por adquirir Nyko Miniboss™ para Nintendo® NES Édition clásica. Lea este manual para familiarizarse con la instalación y el funcionamiento de este dispositivo.

Características:

- Permite un juego inalámbrico conveniente con un rango máximo de 10 pies (4,5m), no se requiere conexión por cable a Nintendo® NES Édition clásica.
- Es totalmente compatible con los 30 juegos que se incluyen en la NES Édition clásica.
- Reinicie la consola y cambie los juegos desde cualquier lugar de la habitación. ¡Ya no hace falta que se levante!
- Tiene un diseño clásico para crear sesiones de juego nostálgicas.
- Se alimenta con una batería recargable de ioni que brinda hasta 15 horas de diversión.
- Cuenta con un botón deslizando y botones frontales con gran capacidad de respuesta.
- Usa hasta dos mandos Miniboss™ en simultáneo para brindar una experiencia totalmente inalámbrica con varios jugadores.
- El Miniboss™ puede cargarse fácilmente con cualquier cable micro USB. (No incluido).
- Puede cargarse mientras disfruta de extensas sesiones de juego

Indicadores LED de sincronización:

Luz roja continua: el mando Miniboss™ está vinculado a la llave del receptor.
Luz roja con parpadeo rápido: el mando Miniboss™ y la llave del receptor están en modo de búsqueda e intentan vincularse.
Sin luz: la unidad está apagada.

Uso del mando Miniboss™ con la NES Édition clásica

- Use un cable micro USB para cargar el Miniboss™. Le recomendamos que deje el dispositivo conectado durante dos horas para obtener una carga completa. Las luces del indicador LED parpadearán en rojo mientras se está cargando y se apagan cuando la

- carga está completa.
- Conecte la llave del receptor (figura 1B) a la NES Édition clásica como se indica en la figura 1.
- Para encender el Miniboss™, mantenga presionado el botón "Home/Reset" (Inicio/Reiniciar) de 3 a 5 segundos en el controlador Miniboss™.
- Presione el botón "HOME/RESET" en el Miniboss™ para encenderlo (figura 3C).
- El Miniboss™ se vinculará automáticamente con la llave del receptor (figura 1B) en 1 o 2 segundos. Cuando ya estén vinculados, el LED de sincronización del receptor y la llave (figura C) emitirá una luz roja continua.
- Ya está listo para usar el mando Miniboss™.
- Para apagar el Miniboss™, mantenga presionado los botones "Start" (Comenzar) y "Select" (Seleccionar) de 3 a 5 segundos en el controlador Miniboss™.

► **Nota:** Si el Miniboss™ pierde el vínculo con la llave del receptor durante un juego, volverá a establecer la conexión automáticamente en 1 o 2 segundos. Si no lo hace, desconecte la llave del receptor y vuelva a conectarla a la consola. Este problema también puede indicar que la batería del mando está baja. Conecte el mando Miniboss™ para ver si así se resuelve el problema.

Uso del mando Miniboss™ con Nintendo® Wii U™ o Wii™

- Encienda la consola Wii U™ o Wii™.
- Conecte la llave del receptor (figura 2A) a la Wii Remote™ (figura 2B).
- Presione el botón "A" que se encuentra en la Wii Remote™ para encenderla. El LED de sincronización que se encuentra en la llave del receptor comenzará a parpadear.
- **Nota:** Consulte el manual de su Wii U™ o Wii™ para obtener información sobre la sincronización de la Wii Remote™ con la consola.
- Presione el botón "HOME/RESET" (C en la figura 3) una vez para encenderlo. Las luces LED en el Miniboss™ parpadearán.
- El Miniboss™ se vinculará automáticamente con la llave del receptor (figura 3A) en 1 o 2 segundos. Cuando ya estén vinculados, el LED de sincronización del Miniboss™ (figura 3B) y de la llave del receptor (figura 3A) emitirá una luz roja continua.
- Si el mando Miniboss™ no se vincula automáticamente con la llave del receptor, desconecte la llave y vuelva a enchufarla a la Wii Remote™. Presione el botón "Icono de encendido" si las luces LED del mando Miniboss™ no parpadearán.
- Ya está listo para usar el mando Miniboss™.
- **Nota:** El mando Miniboss™ funciona mejor con los juegos clásicos que no requieren el uso de botones adicionales, no incluidos en el Miniboss™. Consulte el manual del juego

DEUTSCH 87180 MINIBOSS™

Nyko Miniboss™ für Nintendo® NES Classic Edition (Auch kompatibel mit Nintendo® Wii U™ und Wii™ Konsolen)

Vielen Dank, dass Sie sich für den Nyko Miniboss™ für die Nintendo® NES Classic Edition entschieden haben. Bitte lesen Sie dieses Handbuch, um sich mit der Installation und dem Betrieb dieses Geräts vertraut zu machen.

Merkmale:

- Ermöglicht drahtloses Spielen in einem Umkreis von bis zu 4,5 Meter – keine Kabelverbindung mit der Nintendo® NES Classic Edition erforderlich.
- Voll kompatibel mit allen 30 Spielen, die in der NES Classic Edition enthalten sind.
- Konsole zurücksetzen und Games ändern – im ganzen Zimmer. Es ist nicht mehr erforderlich, aufzustehen!
- Klassisches Design für nostalgische Gameplay-Sitzungen.
- Der wiederaufladbare Lithium-Ionen-Akku ermöglicht eine ununterbrochene Spielzeit von bis zu 15 Stunden.
- Reaktionsfähiges D-Pad-Steuerelement mit Aktionstasten.
- Sie können 2 Miniboss™ Controller gleichzeitig verwenden für ein vollständig drahtloses Multiplayer-Erlebnis.
- Einfaches Wiederaufladen des Miniboss™ mit jedem beliebigen Mikro-USB-Kabel. (Nicht im Lieferumfang enthalten)
- Die Aufladung während des Spiels ermöglicht verlängerte Sitzungen.

Synchrone LED-Anzeigen:

Rote Anzeige leuchtet dauerhaft – Der Miniboss™ Controller ist mit dem Empfänger-Dongle verbunden.
Rote Anzeige leuchtet und blinkt schnell – Der Miniboss™ Controller und der Empfänger-Dongle befinden sich im Suchmodus und versuchen, eine Verbindung herzustellen.
Keine Anzeige leuchtet – Einheit ist ausgeschaltet.

Verwenden des Miniboss™ Controllers mit der NES Classic Edition

- Zum Aufladen des Miniboss™ können Sie jedes beliebige Mikro-USB-Kabel verwenden. Für eine vollständige Aufladung werden 2 Stunden empfohlen. Die LED-Anzeigen leuchten und blinken rot, solange der Ladevorgang läuft. Sie erlöschen, sobald der Ladevorgang abgeschlossen ist.
- Schließen Sie den Empfänger-Dongle (Abb. 1B) an der NES Classic Edition an, wie in Abb. 1 dargestellt.
- Zum Einschalten von Miniboss™ halten Sie die Taste „Home/Reset“ auf dem Miniboss™ Controller ca. 3-5 Sekunden lang gedrückt.
- Drücken Sie auf die Miniboss™ „HOME/RESET“, um das Gerät einzuschalten. (Abb. 3C)
- Die Verbindung zwischen Miniboss™ und Empfänger-Dongle (Abb. 1B) wird innerhalb von 1 – 2 Sekunden automatisch hergestellt. Sobald die Verbindung besteht, leuchtet die synchrone LED-Anzeige an Empfänger und Dongle (Abb. C) dauerhaft rot.
- Der Miniboss™ Controller ist jetzt zur Verwendung bereit.
- Zum Ausschalten von Miniboss™ halten Sie die Tasten „Start“ und „Select“ auf dem Miniboss™ Controller ca. 3-5 Sekunden lang gedrückt.

► **Hinweis:** Wenn die Verbindung zwischen Miniboss™ und Empfänger-Dongle während des Spiels verloren geht, wird sie innerhalb von 1 – 2 Sekunden automatisch wiederhergestellt. Sollte die automatische Wiederherstellung der Verbindung fehlschlagen, stecken Sie den Empfänger-Dongle kurz aus der Konsole aus und dann wieder ein. Dieses Problem kann auch bei geringem Akku-Ladestand auftreten. Stecken Sie den Miniboss™ Controller kurz aus und dann wieder ein, um das Problem zu beheben.

Verwenden des Miniboss™ Controllers mit einer Nintendo® Wii U™ oder Wii™

- Schalten Sie die Wii U™ oder Wii™ Konsole ein.
- Schließen Sie den Empfänger-Dongle (Abb. 2A) für die Wii Remote™ Funkverbindung (Abb. 2B) an.
- Zum Einschalten der Wii Remote™ Funkverbindung drücken Sie auf die Taste „A“ am Gerät. Die synchrone LED-Anzeige am Empfänger-Dongle beginnt zu blinken.
- **Hinweis:** Befolgen Sie die Anweisungen im Handbuch für die Wii U™ oder Wii™, um die Wii Remote™ Funkverbindung mit der Konsole zu synchronisieren.
- Drücken Sie einmal auf die „HOME/RESET“ (C in Abb. 3), um das Gerät einzuschalten. Die LED-Anzeigen von Miniboss™ blinken.

- Die Verbindung zwischen Miniboss™ und Empfänger-Dongle (Abb. 3A) wird innerhalb von 1 – 2 Sekunden automatisch hergestellt. Sobald die Verbindung besteht, leuchtet die synchrone LED-Anzeige an Miniboss™ (Abb. 3B) und Empfänger-Dongle (Abb. 3A) dauerhaft rot.
- Wenn die Verbindung zwischen Miniboss™ Controller und Empfänger-Dongle nicht automatisch hergestellt wird, stecken Sie den Empfänger-Dongle kurz aus und dann wieder in die Wii Remote™ Funkverbindung ein. Drücken Sie auf die „Netztaste“, wenn die LED-Anzeigen auf dem Miniboss™ Controller nicht blinken.
- Der Miniboss™ Controller ist jetzt zur Verwendung bereit.
- **Hinweis:** Der Miniboss™ Controller funktioniert am besten mit klassischen Spielen, für die keine zusätzlichen Tasten benötigt werden, über die Miniboss™ nicht verfügt. Bei Fragen zur Controller-Kompatibilität lesen Sie die Spielanleitung.

Miniboss™ Funktionstasten auf Nintendo® Wii U™ & Wii™

- D-Pad** – Gleiche Funktion wie D-Pad auf Nintendo® Remote™ & Classic Controller.
- Select** – Taste (-).
- Start** – Taste (+).
- A** – Identisch mit Taste A.
- B** – Identisch mit Taste B.
- HOME/RESET** – Taste Home.

LED-Anzeige für Akku-Ladestand

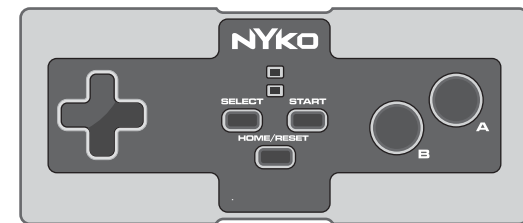
Anzeige blinkt rot – Der Akku wird aufgeladen.
LED-Anzeige erloschen – Ladevorgang für Miniboss™ abgeschlossen.

Fehlerbehebung

- Gehen Sie folgendermaßen vor, wenn keine Verbindung hergestellt werden kann oder der Miniboss™ Controller ungewöhnlich reagiert.
- Stellen Sie sicher, dass die NES Classic Edition eingeschaltet ist (wenn Sie Wii U™ oder Wii™ verwenden, stellen Sie sicher, dass die Wii U™ oder Wii™ Konsole eingeschaltet ist) und korrekt mit der Wii Remote™ Funkverbindung synchronisiert wurde.
- Stecken Sie den Empfänger-Dongle kurz aus und dann wieder ein.
- Stellen Sie sicher, dass der Akku im Miniboss™ Controller aufgeladen ist.

NYKO® MINIBOSS™

Wireless Controller for NES Classic Edition
 for/pour/para/fürer/voor/para/のため NES Classic Edition



NYKO®
 IN-HOUSE CUSTOMER SUPPORT:
 Email: customersupport@nyko.com
 Phone: +1-888-400-6956

USER MANUAL

- d'autres débris.
- N'exposez pas la manette Miniboss™ ou le dongle de réception à des conditions extrêmes, incluant la lumière directe du soleil ou à une chaleur ou humidité excessive.
- Conservez votre manette Miniboss™ et le dongle de réception éloignés des liquides.
- Si un nettoyage est nécessaire, utilisez un chiffon sec pour nettoyer la zone touchée.
- N'utilisez jamais de produits chimiques.
- Ne chargez pas à l'aide d'adaptateurs électriques avec une sortie de tension supérieure à 5 V.
- Ne modifiez pas, n'alétez pas ou ne manipulez pas en vue d'une modification cet appareil car cela annule la garantie et peut être dangereux, en plus d'endommager la manette Miniboss™ ou le dongle de réception.

Support Technique

Nous vous remercions de votre confiance, et nous tenons à vous garantir satisfaction avec votre achat. Si vous avez des problèmes difficile à résoudre, veuillez nous contacter:
Internet: www.nyko.com
Email: customersupport@nyko.com
Tel: +1-888-400-6956

Garantie Limitée des Produits Nyko

NYKO garantit ce produit à l'acheteur d'origine pendant une période de quatre-vingt dix jours (90) à compter de la date d'achat, pourvu qu'il soit utilisé selon l'emploi prévu dans des conditions d'utilisation normales. Si un défaut non couvert au titre de la garantie survient, Nyko se réserve le droit de remplacer ou réparer le produit ou les pièces défectueuses à ses frais. Cette garantie ne couvre pas les défauts découverts après un usage inadéquat ou de modifications de ce produit. Le produit devra être retourné accompagné du reçu de l'achat, d'une brève déclaration du défaut et des coordonnées de l'acheteur pour le renvoi à: Nyko Technologies, Inc., 1990 Westwood Blvd., 3rd floor, Los Angeles, CA 90025, port préaffranchi. Les demandes seront traitées en 3 à 4 semaines.

- No cargue el dispositivo con adaptadores de energía con una salida de tensión superior a 5 V.
- No modifique, altere ni manosee este dispositivo pues puede anular la garantía y puede ser peligroso, además de poder provocar daños en el mando Miniboss™ o la llave del receptor.

Asistencia Técnica

Agradecemos su compra de productos Nyko. Nos esforzamos para garantizar su satisfacción con dicha compra. Si experimenta dificultades no dude en comunicarse con nosotros.
Web: www.nyko.com
Correo electrónico: customersupport@nyko.com
Teléfono: +1-888-400-6956

Garantía Limitada de Nyko

La garantía de este producto de Nyko se extiende al comprador original, por el uso normal para el cual fue creado, por un periodo de noventa (90) días a partir de la fecha de compra. Si se produce un defecto cubierto por la presente garantía, Nyko, a su entera discreción, reemplazará o reparará el producto o sus piezas defectuosas, sin cargo alguno para dicho comprador. La presente garantía no cubre defectos que surjan del uso indebido o de la modificación de este producto. El producto deberá ser devuelto junto con el recibo de compra, una breve descripción escrita del defecto reclamado y la información de contacto del comprador a: Nyko Technologies, Inc., 1990 Westwood Blvd., 3rd Floor, Los Angeles, CA 90025, con cargos de envío prepagados. Favor de aguardar entre 3 a 4 semanas para el procesamiento de dicha devolución.

Pflege und Wartung

ITALIANO 87180 MINIBOSS™

Nyko Miniboss™ per Nintendo® NES Classic Edition
(Compatibile con Nintendo® Wii U™ e le altre console Wii™)

Vi ringraziamo per aver acquistato il Nyko Miniboss™ per Nintendo® NES Classic Edition. Leggere questo manuale per familiarizzare con il montaggio e le operazioni con questo dispositivo.

Caratteristiche:

- Permette di giocare comodamente, senza fili, ad una distanza massima di 4,5 metri (10 piedi) — non ci sarà bisogno di collegare alcun cavo alla Nintendo® NES Classic Edition.
- Totalmente compatibile con tutti i 30 giochi inclusi nella NES Classic Edition.
- Ripristinare la console e cambiare i giochi da qualsiasi punto della stanza. Non c'è più bisogno di stare in piedi!
- Design classico per sessioni di gioco nostalgiche.
- Alimentato da una batteria al litio ricaricabile della durata massima di 15 ore di gioco.
- Comandi direzionali e pulsanti azione reattivi.
- È possibile utilizzare contemporaneamente fino a 2 controller Miniboss™, per un'esperienza in modalità multigiocatore completamente senza fili.
- È possibile ricaricare facilmente il Miniboss™ con qualsiasi cavo micro USB. (Non incluso)
- È possibile ricaricare il controller mentre si gioca, per sessioni di gioco più durature

Indicatori al LED di sincronizzazione:

Luce rossa fissa — Il controller Miniboss™ è collegato al ricevitore dongle.
Luce rossa che lampeggia rapidamente — Il controller Miniboss™ e il ricevitore dongle sono in modalità di ricerca e in attesa di stabilire un collegamento.
Nessuna luce — L'unità è spenta.

Utilizzare il controller Miniboss™ con la NES Classic Edition

- È possibile utilizzare qualsiasi cavo micro USB per ricaricare il Miniboss™ per una ricarica completa si consiglia di ricaricare il controller per circa 2 ore. Durante la ricarica, gli indicatori al LED lampeggeranno in rosso e si spengeranno una volta terminata.
- Collegare il ricevitore dongle (Fig. 1B) alla NES Classic Edition, come mostrato nella Fig. 1.
- Per accendere il Miniboss™, tenere premuto il tasto "Home/Reset" del Miniboss™ per circa 3-5 secondi.
- Premere il pulsante "HOME/RESET" sul Miniboss™ per accenderlo, (Fig. 3C).
- Il Miniboss™ si collegherà automaticamente al ricevitore dongle (Fig. 1B) in 1-2 secondi. Una volta collegati, il LED di sincronizzazione si illuminerà di una luce rossa fissa sia sul ricevitore che sul dongle (Fig. C).
- Ora è possibile utilizzare il controller Miniboss™.
- Per spegnere il Miniboss™, tenere premuti i tasti "Start" e "Select" del Miniboss™ per circa 3-5 secondi.

- ▶ **Nota:** Se il Miniboss™ perde il collegamento al ricevitore dongle durante una sessione di gioco, si collegherà automaticamente in 1-2 secondi. Se così non fosse, scollegare e ricollegare nuovamente il ricevitore dongle alla console. Questo problema può anche significare che il livello della batteria del controller è basso. Collegare il controller Miniboss™ e verificare se questo risolve il problema.

Utilizzare il controller Miniboss™ con una Nintendo® Wii U™ o Wii™

- Accendere la console Wii U™ o Wii™.
- Collegare il ricevitore dongle (Fig. 2A) al Wii Remote™ (Fig. 2B).
- Accendere il Wii Remote™ premendo il pulsante "A" sul Wii Remote™. Il LED di sincronizzazione del ricevitore dongle comincerà a lampeggiare.
- ▶ **Nota:** Si prega di consultare il manuale della Wii U™ o Wii™ per la sincronizzazione del Wii Remote™ con la console.
- Premere una sola volta il pulsante "HOME/RESET" (C nella Fig. 3) per accenderlo. I LED della Miniboss™ lampeggeranno.
- Il Miniboss™ si collegherà automaticamente al ricevitore dongle (Fig. 3A) in 1-2 secondi. Una volta collegati, il LED di sincronizzazione si illuminerà di una luce rossa fissa sia sul Miniboss™ (Fig. 3B) che sul ricevitore dongle (Fig. 3A).
- Se il controller Miniboss™ non si collega automaticamente al ricevitore dongle, scollegare e ricollegare nuovamente il ricevitore dongle al Wii Remote™. Se i LED del

controller Miniboss™ non lampeggiano, premere il pulsante "Accensione".

- Ora è possibile utilizzare il controller Miniboss™.
- ▶ **Nota:** Il controller Miniboss™ funziona meglio con i giochi classici che non richiedono l'utilizzo di pulsanti aggiuntivi di cui il Miniboss™ non è dotato. Consultare il manuale di gioco per quanto riguarda la compatibilità del controller.

Funzionalità dei pulsanti del Miniboss™ su Nintendo® Wii U™ e Wii™

Comandi direzionali — Con le stesse funzionalità dei comandi direzionali presenti sul Nintendo® Remote™ e sul controller classico.

Select — Pulsante (-).

Start — Pulsante (+).

A — Pulsante A.

B — Pulsante B.

HOME/RESET — Tasto Home.

Indicatore al LED di batteria in carica

Luce rossa lampeggiante — La batteria è in carica.
Indicatori LED spenti — Il Miniboss™ ha completato la ricarica.

Risoluzione Problemi

Nel caso in cui si riscontrano difficoltà a stabilire un collegamento, o nel caso in cui il controller Miniboss™ risponde in maniera irregolare, provare quanto segue:

- Assicurarsi che la NES Classic Edition sia accesa (o nel caso in cui si utilizzi una Wii U™ o una Wii™, verificare che e la rispettiva console sia accesa) e correttamente sincronizzata con il Wii Remote™.

- Scollegare e ricollegare il ricevitore dongle.
- Assicurarsi che la batteria all'interno del controller Miniboss™ non sia scarica.

Cura e Manutenzione

Si prega di leggere le seguenti indicazioni per garantire le prestazioni ottimali del controller Miniboss™:

- Tenere puliti il controller Miniboss™ e il ricevitore dongle da polvere o da altri detriti.
- Non esporre a condizioni estreme il controller Miniboss™ o il ricevitore dongle, luce del

- sole diretta, eccessivo calore o umidità inclusi.
- Tenere il controller Miniboss™ e il ricevitore dongle lontani da liquidi.
- Se è necessario pulirli, utilizzare un panno asciutto sull'area interessata. Non usare mai prodotti chimici.
- Non mettere in carica utilizzando adattatori di alimentazione con un voltaggio in uscita superiore a 5 V.
- Non modificare, alterare o danneggiare questo dispositivo, poiché questo annullerà la garanzia e può rivelarsi pericoloso — così come danneggiare il controller Miniboss™ o il ricevitore dongle

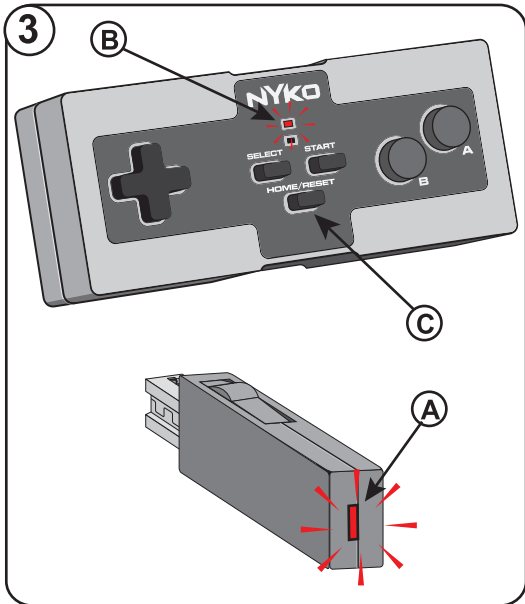
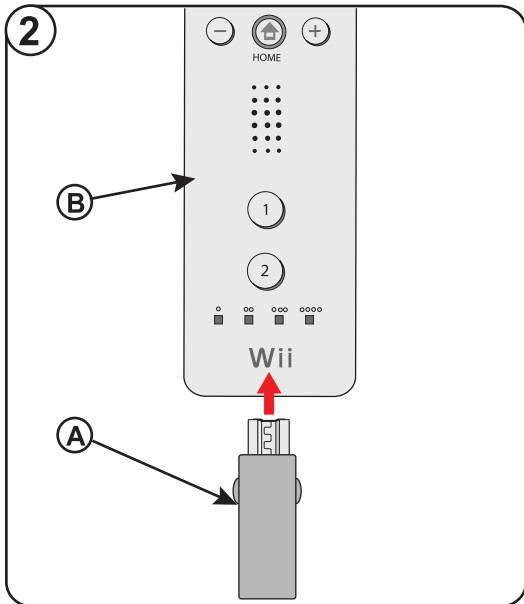
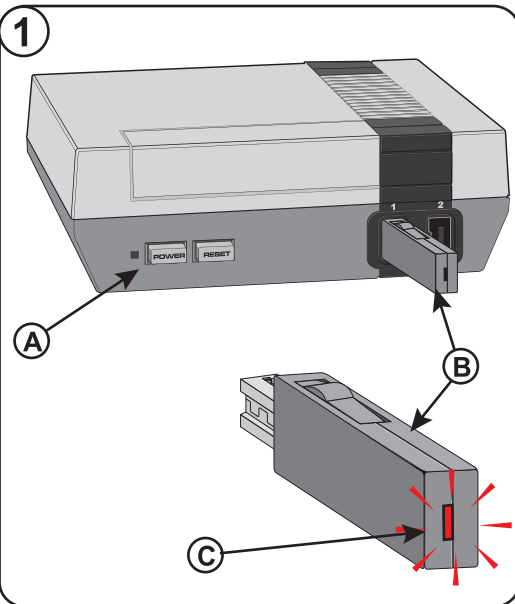
Supporto Tecnico

Appreziamo la preferenza accordata acquistando un prodotto Nyko, e desideriamo garantire la soddisfazione dei clienti. In caso di problemi è possibile contattarci nei seguenti modi:

Online: www.nyko.com
E-mail: customersupport@nyko.com
Telefono: +1-888-400-6956

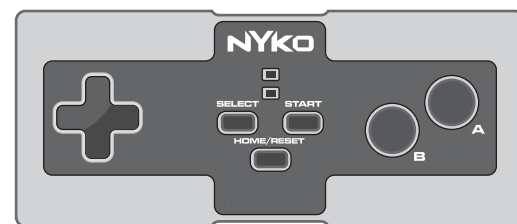
Nyko Prodotto Garanzia Limitata

Si garantisce all'acquirente originale che questo prodotto Nyko funzionerà senza problemi, in condizioni di uso normale, per 90 (novanta) giorni dalla data di acquisto. Se si riscontra un difetto coperto da questa garanzia, a sua discrezione Nyko riparerà o sostituirà il prodotto o le parti difettose gratuitamente. La garanzia non si applica a difetti derivanti da modifiche o abuso del prodotto. Il prodotto va restituito allegando la prova di acquisto, una breve descrizione del difetto riscontrato e il recapito dell'acquirente a: Nyko Technologies, Inc., 1990 Westwood Blvd., 3rd Floor, Los Angeles, CA 90025, USA, franco destinatario. Occorrono da 3 a 4 settimane per l'inizio del reclamo.



NYKO® MINIBOSS™

Wireless Controller for NES Classic Edition
for/pour/para/fürer/voor/para/のため NES Classic Edition



NYKO®

IN-HOUSE CUSTOMER SUPPORT:
Email: customersupport@nyko.com
Phone: +1-888-400-6956

USER MANUAL

NEDERLANDS 87180 MINIBOSS™

Nyko Miniboss™ voor Nintendo® NES Classic Edition
(Ook compatibel met Nintendo® Wii U™ en Wii™-consoles)

Hartelijk dank dat u de Nyko Miniboss™ voor de Nintendo® NES Classic Edition hebt gekocht. Lees deze handleiding om vertrouwd te raken met de installatie en bediening van dit apparaat.

Kenmerken:

- Maakt draadloos spelen mogelijk binnen een afstand van maximaal 4,5 meter. Aansluiting met een kabel op de Nintendo® NES Classic Edition is niet nodig.
- Volledig compatibel met alle 30 games van de NES Classic Edition.
- Vanaf elke plek in de kamer de console resetten en games wisselen. Nu hoeft u niet meer op te staan!
- Klassiek ontwerp voor nostalgisch speelplezier.
- Aangedreven door een oplaadbare lithiumionbatterij voor maximaal 15 uur speeltijd.
- Responsieve D-pad en face buttons.
- Gebruik maximaal 2 Miniboss™-controllers tegelijk voor een volledig draadloze multiplayer-ervaring.
- Laad de Miniboss™ eenvoudig op met een micro-USB-kabel. (Niet ingebegrepen)
- Laad op tijdens het spelen voor extra lang speelplezier

Synchronisatielampjes:

Rood lampje brandt: de Miniboss™-controller is verbonden met de dongle.
Rood lampje knippert snel: de Miniboss™-controller en de dongle bevinden zich in de zoekmodus en proberen verbinding te maken.
Geen lampje: het apparaat is uitgeschakeld.

De Miniboss™-controller gebruiken met de NES Classic Edition

- Gebruik een micro-USB-kabel om de Miniboss™ op te laden. De aanbevolen oplaadtijd is ongeveer twee uur. Tijdens het opladen knipperen rode ledlampjes die worden uitgeschakeld wanneer het opladen is voltooid.
- Sluit de dongle (afb. 1B) aan op de NES Classic Edition, zoals getoond in afbeelding 1.
- Als u de Miniboss™ wilt inschakelen, houdt u de knop "Home/Reset" op de Miniboss™-controller gedurende 3-5 seconden ingedrukt.
- Druk op de HOME/RESET op de Miniboss™ om deze in te schakelen (afb. 3C).
- De Miniboss™ wordt automatisch binnen 1-2 seconden verbonden met de dongle (afb. 1B). Wanneer er een verbinding is, branden de ledlampjes op de ontvanger en de dongle (afb. C) rood.
- U kunt de Miniboss™-controller nu gebruiken.
- Als u de Miniboss™ wilt uitschakelen, houdt u de knoppen "Start" en "Select" op de Miniboss™-controller gedurende 3-5 seconden ingedrukt.

- ▶ **Opmerking:** Als de verbinding tussen de Miniboss™ en de dongle tijdens het spelen wordt verbroken, wordt deze automatisch binnen 1-2 seconden hersteld. Als dat niet gebeurt, moet u de dongle loskoppelen en opnieuw aansluiten op de console. Dit probleem kan ook optreden als de batterijen van de controller bijna leeg zijn. Sluit de Miniboss™-controller aan met een kabel om te controleren of dit het probleem oplost.

De Miniboss™-controller gebruiken met een Nintendo® Wii U™ of Wii™

- Schakel de console van de Wii U™ of Wii™ in.
- Sluit de dongle (afb. 2A) aan op de Wii Remote™ (afb. 2B).
- Schakel de Wii Remote™ in door op de knop A op de Wii Remote™ te drukken. Het synchronisatielampje op de dongle gaat knipperen.
- ▶ **Opmerking:** Raadpleeg de handleiding van de Wii U™ of Wii™ voor synchronisatie tussen de Wii Remote™ en de console.
- Druk eenmaal op de HOME/RESET (C in afb. 3) om het apparaat in te schakelen. De ledlampjes op de Miniboss™ knipperen.
- De Miniboss™ wordt automatisch binnen 1-2 seconden verbonden met de dongle (afb. 2A). Wanneer er een verbinding is, branden de ledlampjes op de Miniboss™ (afb. 3B) en de dongle (afb. 3A) rood.

- Als de Miniboss™-controller niet automatisch verbinding maakt met de dongle, moet u de dongle loskoppelen en opnieuw aansluiten op de Wii Remote™. Druk op de aan-uitknop als de ledlampjes van de Miniboss™-controller niet knipperen.
- U kunt de Miniboss™-controller nu gebruiken.

- ▶ **Opmerking:** De Miniboss™-controller werkt het best met klassieke games waarvoor geen extra knoppen nodig zijn die niet op de Miniboss™ zitten. Raadpleeg de handleiding van de game voor compatibiliteit met controllers.

Functies van Miniboss™-knoppen voor Nintendo® Wii U™ en Wii™

D-pad: dezelfde functionaliteit als de D-pad op de Nintendo® Remote™ en Classic-controller.

Select: knop (-).

Start: knop (+).

A: hetzelfde als knop A.

B: hetzelfde als knop B.

HOME/RESET: thuisknop.

Ledindicator voor opladen van batterij

Lampjes knipperen rood: de batterij wordt opgeladen.
Ledlampjes zijn uitgeschakeld: de Miniboss™ is opgeladen.

Probleemoplossing

- Probeer het volgende als u problemen ondervindt bij het maken van een verbinding of als de Miniboss™-controller onregelmatig reageert:
- Controller of de NES Classic Edition is ingeschakeld (of controller bij gebruik van Wii U™ of Wii™ of de Wii U™ of de Wii™-console is ingeschakeld) en correct met de Wii Remote™ is gesynchroniseerd.
- Koppel de dongle los en sluit deze opnieuw aan.
- Controller of de batterij in de Miniboss™-controller niet leeg is.

Verzorging en onderhoud

Raadpleeg de volgende richtlijnen voor een optimale werking van de Miniboss™-controller:

- Voce já está pronto para usar o controle Miniboss™.

Observação: O controle Miniboss™ funciona melhor com os jogos clássicos que não exigem o uso de botões adicionais diferentes dos originais do Miniboss™. Saiba mais sobre a compatibilidade do controle no manual do jogo.

Funcionalidade dos Botões do Miniboss™ no Wii U™ & Wii™ da Nintendo®

D-pad — Mesma funcionalidade do D-pad no Controle Clássico e Remote™ da Nintendo®.

Select — Botão (-).

Start — Botão (+).

A — Igual à função do Botão A.

B — Igual à função do Botão B.

HOME/RESET — Botão da Página Inicial.

Indicador LED de Carga da Bateria

Luzes Vermelhas Piscando — A bateria está sendo carregada.
Os LEDs Desligam — O Miniboss™ terminou de carregar.

Resolução de problemas

- No caso de dificuldade de conectar ou se o controle Miniboss™ estiver respondendo de modo irregular:
- Verifique se o NES Classic Edition está ligado (ou se estiver usando um Wii U™ ou Wii™, veja se a console do Wii U™ ou Wii™ está ligado) e sincronizado corretamente com o Wii Remote™.
- Tire e conecte novamente o dongle do receptor.
- Certifique-se também se a bateria dentro do Controle Miniboss™ continua em bom estado.

Cuidados e Manutenção

Leia as orientações a seguir para garantir o desempenho ideal do Controle Miniboss™:

- Mantenha o Controle Miniboss™ e o dongle do receptor sem poeira ou outros detritos.
- Não exponha o Controle Miniboss™ ou o dongle do receptor a condições extremas,

PORTUGUÊS 87180 MINIBOSS™

Nyko Miniboss™ do NES Classic Edition da Nintendo®
(Compatível também com os Consoles Nintendo® Wii U™ e Wii™)

Obrigado por adquirir o Nyko Miniboss™ do NES Classic Edition da Nintendo®. Leia este manual para familiarizar-se com a instalação e o funcionamento desse dispositivo.

Características:

- Propicia uma jogabilidade móvel conveniente, alcance de até 4,5 m e nenhuma conexão de cabo é necessária com o NES Classic Edition da Nintendo®.
- Compatibilidade total com todos os 30 jogos incluídos no NES Classic Edition.
- Reinício o console e mude os jogos de qualquer lugar no cômodo. Não é preciso mais levantar.
- Design clássico para sessões de jogo nostálgicas.
- Alimentado com bateria recarregável de íon de lítio para até 15 horas de jogo.
- D-pad responsivo e botões incorporados.
- Use 2 controles Miniboss™ simultaneamente para uma experiência de multiplayer totalmente móvel.
- Recarregue facilmente o seu Miniboss™ com qualquer cabo micro USB. (Não incluído)
- Recarregue enquanto joga para as sessões mais longas

Indicadores de LED de Sincronização:

Luz Vermelha Permanente — O Controle Miniboss™ está conectado ao dongle do receptor.
Luz Vermelha Piscando Rápido — O Controle Miniboss™ e o dongle do receptor estão no modo de pesquisa e tentam estabelecer uma conexão.
Sem Luz — O aparelho está desligado.

Use o seu controle Miniboss™ com o NES Classic Edition

- Use um cabo micro USB para recarregar o seu Miniboss™. É recomendado cerca de 2 horas para uma recarga total. As luzes indicadoras vermelhas do LED piscam enquanto

- o controle está recarregando e desligam quando o controle já está recarregado.
- Conecte o dongle do receptor (Fig. 1B) no NES Classic Edition como mostrado na Fig. 1.
- Para ligar o Miniboss™, pressione e segure o botão "Home/Reset" por 3 a 5 segundos no controle do Miniboss™.
- Pressione o botão do "HOME/RESET" no Miniboss™ para ligá-lo (Fig. 3C).
- O Miniboss™ conectará automaticamente o dongle do receptor (Fig. 1B) após 1 ou 2 segundos. Quando estiverem conectados, o LED vermelho de sincronização em ambos o receptor e o dongle (Fig. C) brilhará continuamente.
- Voce já está pronto para usar o Controle Miniboss™.
- Para desligar o Miniboss™, pressione e segure os botões "Start" e "Select" por 3 a 5 segundos no controle do Miniboss™.

- ▶ **Observação:** No caso de perda da conexão do Miniboss™ com o dongle do receptor durante o jogo, a conexão se restabelecerá automaticamente após 1 a 2 segundos. Se isso não acontecer, tire o dongle do receptor e conecte novamente no console. Esse problema pode ocorrer devido às baterias do controle estarem gastas. Conecte o controle Miniboss™ e veja se isso resolve o seu problema.

Use o seu controle Miniboss™ com Wii U™ ou Wii™ da Nintendo®

- Ligue o console Wii U™ ou Wii™.
- Conecte o dongle do receptor (Fig. 2A) no Wii Remote™ (Fig. 2B).
- Ligue o Wii Remote™ pressionando o botão "A" no Wii Remote™. O LED de sincronização no dongle do receptor começará a piscar.
- ▶ **Observação:** Consulte o seu manual do Wii U™ ou Wii™ para sincronizar o Wii Remote™ com o console.
- Pressione uma vez o botão do "HOME/RESET" (C na Fig. 3) para ligar. Os LEDs no Miniboss™ piscarão.
- O Miniboss™ irá conectar-se automaticamente ao dongle do receptor (Fig. 3A) após 1 a 2 segundos. Quando estiverem conectados, o LED vermelho de sincronização em ambos o Miniboss™ (Fig. 3B) e o dongle do receptor (Fig. 3A) brilharão continuamente.
- Se o controle Miniboss™ não conectar-se automaticamente ao dongle do receptor, tire o dongle do receptor e conecte-o novamente no Wii Remote™. Pressione o botão do "cone de Ligação" se os LEDs do Controle Miniboss™ não estiverem piscando.

NES Classic EditionとMiniboss™コントローラーの使用

- 任意のマイクロUSBケーブルを使用してMiniboss™を充電してください。完全充電には約2時間を必要とします。充電中はLEDインジケータランプが赤く点滅し、充電が完了するとランプが消えます。
- 図1に示すように、NES Classic Editionにレシーバードングル(図1B)を取り付けます。
- Miniboss™をオンにするには、Miniboss™コントローラーの[Home/Reset(ホーム/リセット)]ボタンを3-5秒間押し続けます。
- Miniboss™の電源ボタンを押して電源を入れます。(HOME/RESET3C)
- Miniboss™は自動的にレシーバードングルとドングル(図1B)とのリンクが自動的に確立されます。リンクが確立すると、レシーバードングルとドングルの両方にある同期LED(図C)が赤く点滅します。
- 以上でMiniboss™コントローラーを使用する準備が整いました。
- Miniboss™をオフにするには、Miniboss™コントローラーの[Start(開始)]および[Select(選択)]ボタンを3-5秒間押し続けます。

- ▶ **注意:** ゲームプレイ中にMiniboss™がレシーバードングルとのリンクを失った場合、1-2秒以内に自動的にリンクを再確立します。リンクが再確立されない場合は、レシーバードングルを一度外して、コンソールに再度差し込んでください。この問題は、コントローラーのバッテリー残量が少なくなると発生することがあります。Miniboss™コントローラーを充電器に接続し、問題が解決するかどうかを確認します。

Nintendo® Wii U™またはWii™とMiniboss™コントローラーの使用

- Wii U™またはWii™コンソールの電源を入れます。
- レシーバードングル(図2A)をWiiリモコン™(図2B)に取り付けます。
- Wiiリモコン™のAボタンを押して、Wiiリモコン™の電源を入れます。レシーバードングルとの同期LEDが点滅を開始します。
- ▶ **注意:** Wiiリモコン™とコンソールを同期させる手順については、お使いのWii U™またはWii™のマニュアルを参照してください。
- 「電源オン」ボタン(HOME/RESET3C)を一度押し、電源を入れます。Miniboss™のLEDが点滅します。
- 1、2秒でMiniboss™とレシーバードングル(図3A)とのリンクが自動的に確立され

ます。リンクが確立すると、Miniboss™(図3B)とレシーバードングル(図3A)の両方の同期LEDが赤く点滅します。

- Miniboss™コントローラーとレシーバードングルのリンクが自動的に再確立されない場合は、レシーバードングルを一度外して、Wiiリモコン™に再度差し込んでください。Miniboss™コントローラーのLEDが点滅しない場合は、「電源オン」ボタンを押してください。
- 以上でMiniboss™コントローラーを使用する準備が整いました。

- ▶ **注意:** Miniboss™コントローラーは、Miniboss™搭載されていない追加ボタンを使用する必要のないクラシックゲームに最適です。コントローラーの互換性については、ゲームのマニュアルを参照してください。

Nintendo®のWii U™およびWii™に対応するMiniboss™ボタン

D-Pad — Nintendo®リモコン™およびクラシックコントローラーのDパッドと同じ機能
Select — (-)ボタン
Start — (+)ボタン
A — Aボタンと同じ
B — Bボタンと同じ
HOME/RESET — ホームボタン

バッテリー充電LEDインジケータ

赤く点滅 — バッテリーの充電中
LEDがオフ — Miniboss™の充電完了

トラブルシューティング

- リンクの確立に問題がある場合、またはMiniboss™コントローラーの応答が不規則な場合は、以下の操作を試してみてください。
- NES Classic Editionの電源がオンになっていることを確認し(または、Wii U™またはWii™をお使いの場合はWii U™またはWii™のコンソールの電源がオンになっていることを確認し)、Wiiリモコン™と正しく同期されているかどうかを調べます。
- レシーバードングルを一度外し、再接続します。
- Miniboss™コントローラーのバッテリーが消費していないことを確認します。

お手入れ

Miniboss™コントローラーの最適なパフォーマンスを確保するため、以下のガイドラインを遵守してください。

- Miniboss™コントローラーとレシーバードングルのほごりや他のゴミがつかからない場所に保管してください。
- 直射日光、過度な高温や湿度など過酷な条件下にMiniboss™コントローラーまたはレシーバードングルの電源アダプターを置きすぎないようにしてください。
- Miniboss™コントローラーおよびレシーバードングルは、液体のそばに置かないでください。
- クリーニングが必要な場合は、乾燥した布を使用して汚れた部分を清掃してください。化学物質を使用しないでください。
- 5V以上の高電圧出力の電源アダプターを使用して充電しないでください。
- 本デバイスを修正、改造しないでください。保証が無効になり危険が生じる可能性があります。Miniboss™コントローラーまたはレシーバードングルに損傷が生じる場合もあります。

テクニカルサポート

Nyko 製品をお買い上げいただき、ありがとうございます。弊社では、今回のご購入に満足していただけるよう努めております。問題が生じた場合にはご対応させていただきます。

オンライン: www.nyko.com
Email: customersupport@nyko.com
電話: +1-888-400-6956

NYKO製品限定保証

本 Nyko 製品は、ご購入から 90 (ノventa) 日間、原購入者に対し製品の通常の用途が保証されています。本保証の対象となる瑕疵が生じた場合、Nyko は弊社の判断により、製品または欠陥部品を無償で交換あるいは修理いたします。本保証は、製品の購入証明、保証を請求される欠陥の簡潔な説明、お客様の連絡先を記載のうえ、下記宛先までお送りください。Nyko Technologies, Inc., 1990 Westwood Blvd., 3rd Floor, Los Angeles, CA 90025 請求処理には 3~4 週間かかります。

日本語

87180 MINIBOSS™

Nintendo® NES Classic Edition対応Nyko Miniboss™
(Nintendo® Wii U™およびWii™コンソールにも対応)

Nintendo® NES Classic Edition対応Nyko Miniboss™をお買い上げいただき、ありがとうございます。本書をお読みいただき、デバイスの取り付けおよび操作を理解するようしてください。

特徴:

- 約3メートル(10フィート)以内の範囲でワイヤレスプレイができる便利さ— Nintendo® NES Classic Editionへのコード接続不要
- NES Classic Editionに搭載のゲームタイトル全 本の完全互換性
- 部屋のどこからでもコンソールをリセットしてゲームを変更可能です。もう立ち上がる必要はありません!
- 楽しいゲームプレイセッションを彷彿とさせるクラシックデザイン
- 最大15時間のプレイが楽しめる充電式のリチウムイオンバッテリーを搭載
- 反応性の良いDパッドおよびフェイスボタン
- 最大2台まで同時接続可能— Miniboss™コントローラーで完全ワイヤレスのマルチプレイヤー体験を実現
- 充電が簡単なMiniboss™— マイクロUSBケーブルで充電可能(ケーブルは同梱されていません)
- エクステンションモードのプレイセッションの延長中でも充電可能

同期LEDインジケータ:

赤く点滅 — Miniboss™コントローラーはレシーバードングルにリンクされています。
急ピッチで赤く点滅 — Miniboss™コントローラーとレシーバードングルはサーチモードであり、リンクを確立しようとしています。
LEDがオフ — コントの電源がオフになっています。