



dorelan  
dormire bene vivere meglio

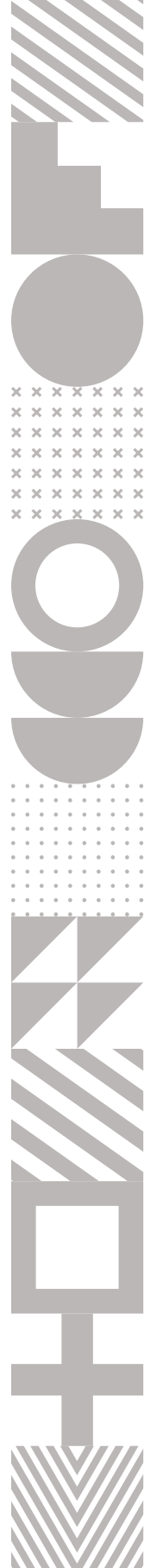
# BILANCIO DI SOSTENIBILITÀ

2023

dorelan  
dormire bene vivere meglio

# BILANCIO DI SOSTENIBILITÀ

2023





# Sommario

---

<b>1</b>	<b>Lettera agli stakeholder</b>	9
----------	---------------------------------	---

---

<b>2</b>	<b>La nostra Storia</b>	11
	La nostra missione	12
	La nostra visione	13
	La nostra promessa	14
	I nostri valori e principi	15

---

<b>3</b>	<b>Dorelan nel mondo</b>	17
----------	--------------------------	----

---

	I nostri canali di vendita	18
--	----------------------------	----

---

<b>4</b>	<b>Dorelan in sintesi</b>	21
	Performance economica	21
	Risorse Umane	21
	Ambiente	22
	Innovazione	22
	Fornitori e Territorio	22

---

---

<b>5</b>	<b>La ricerca continua della qualità</b>	25
	Made in Italy: da Forlì al Mondo	26
	Le Cinque Industrie Dorelan: la culla del dormire	27

---

<b>6</b>	<b>La nostra innovazione</b>	
	L'origine del benessere, il benessere dell'origine	29
	Dormire bene è vivere meglio	30
	Dorelan ReSearch	31
	Dorelan per lo sport	32

---

<b>7</b>	<b>Il percorso di sostenibilità</b>	35
	Nota metodologica	35
	I nostri stakeholder	36
	Identificazione dei temi materiali	38
	Riconciliazione Aree di Impatto/SDG	39
	I nostri temi materiali	41
	Il Piano di Sostenibilità per il Triennio 2022-2025	44

---





## 8 La governance

Governance Aziendale	46
Il nostro codice etico	47
Sistema di Governance della Sostenibilità	48
EcoVadis	49
L'analisi e la gestione dei rischi	50
Conformità Normativa in materia di: Privacy, Sicurezza, Comunicazione, Salute dei Clienti	51

## 9 Salute e sicurezza dei nostri clienti

I nostri impegni, certificati	54
Certificazione di igiene	
Certificazione LCA (life cycle assessment)	
Dispositivo medico	
Certificazione standard 100 by oeko-tex®	
Certificazione ISO 9001:2015	
Certificazione ISO 45001:2018	
Diagnosi Energetica UNI CEI EN 16247-1:2012	
La nostra attenzione quotidiana: risultati e obiettivi	56

## 10 Le nostre persone 61

La formazione	62
La felicità e l'appartenenza	
Dorelan People	63
La sicurezza del nostro Capitale Umano	64
Pari opportunità, Work-Life Balance e rapporti a lungo termine	65

## 11 Il nostro ambiente

Energia	67
Acqua	70
Economia circolare - la grande sfida di questo comparto	70
Componenti dei Prodotti e Servizi	72
Circolarità e Sociale	73
Riuso, Riciclo	75
Rifiuti	76

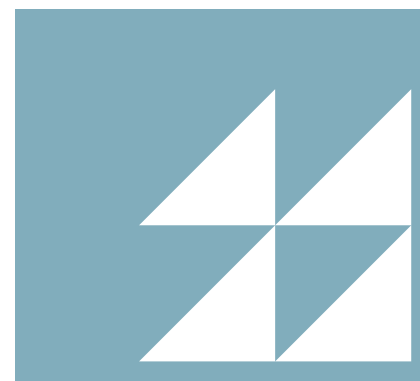
## 12 La nostra comunità 81

## 13 Il nostro impatto economico 85

Strategia Fiscale	87
Assistenza Finanziaria ottenuta dal Governo	87







## Lettera agli stakeholder

“Un sano riposo migliora la qualità della vita”: è questo il principio che guida ed orienta da più di cinquant’anni ogni progetto di successo concepito da Dorelan.

La nostra Mission è da sempre quella di migliorare costantemente, giorno dopo giorno, la qualità del sonno ed il livello di accoglienza ed ergonomia offerti da ogni nostro prodotto; impegno che non può prescindere da una visione più ampia, attenta al benessere del pianeta come noi siamo da sempre attenti al benessere delle persone.

Nasce con questa consapevolezza il primo Bilancio di Sostenibilità di B&T S.p.A., proprietaria del marchio Dorelan: un importante punto di partenza per raccontarci, rendicontare i risultati ottenuti ma soprattutto per pianificare gli impegni e le sfide futuri.

Uno strumento di trasparenza che pensiamo possa accompagnarci verso una crescita sostenibile, forte delle radici e dei valori fondanti della nostra azienda. Grazie ad esso, infatti, possiamo mettere in pratica un monitoraggio e un miglioramento continuo della performance e dei sistemi produttivi e organizzativi coinvolgendo i nostri stakeholder nel percorso di consapevolezza ed attenzione verso l’ecosistema intorno a noi.

La redazione di questo documento non è stata difficile per noi, poiché la trasparenza così come la verifica costante della qualità e dei processi produttivi, sono aspetti che fanno orgogliosamente parte del DNA di Dorelan.

Tramite questo primo bilancio di sostenibilità cercheremo di raccontare la passione per l’attenzione, minuziosa e costante, verso la qualità dei nostri prodotti; l’impegno fortemente voluto di produrre in Italia, con materie prime eccellenti e di provenienza nota e sicura;

l’interesse e la cura che rivolgiamo ai nostri collaboratori, le persone a cui rivolgiamo riconoscenza e gratitudine e che rappresentano l’inestimabile capitale umano della nostra azienda; l’importanza che riconosciamo all’innovazione, alle nuove tecnologie e allo sviluppo continuo, elementi che per noi sono fondamentali per crescere.

Questo primo Bilancio di Sostenibilità ha l’obiettivo di creare un percorso in linea con la nostra Mission “Migliorare la vita delle persone, oggi, domani, sempre” incorporando gli obiettivi dell’Agenda 2030 per lo Sviluppo Sostenibile; migliorare la vita delle persone significa prendersene cura e prendersi cura dell’ambiente che ci circonda.

Questo bilancio per noi è anche e soprattutto una presa di consapevolezza rispetto agli impatti, positivi e negativi, che il nostro settore ha sull’ecosistema “mondo”, affinché si generino riflessioni condivise che possano garantire alla nostra industria un futuro sostenibile e innovativo.

Un ragionamento, quest’ultimo, che riteniamo possa essere valido ed efficace solo se affrontato insieme ad altri attori, in primis il nostro comparto che dovrebbe lavorare coralmmente verso obiettivi condivisi e estremamente rilevanti per lo stakeholder ambiente.

Noi di Dorelan ci prendiamo la responsabilità di iniziare questo percorso con cura e pazienza, evitando scorciatoie e soluzioni già pronte, come facciamo quotidianamente con il nostro lavoro e siamo pronti a fare la nostra parte affinché tutto un comparto, in maniera corale e sinergica, lavori in una direzione più sostenibile, orientata all’eccellenza e attenta al futuro delle generazioni che verranno dopo la nostra.





## La nostra Storia

55 anni di Persone, Sogni, Dedizione.

Queste sono le parole che meglio descrivono Dorelan e la sua storia. L'azienda forlivese nasce nel 1968 dietro la spinta degli artigiani Diano Tura e Pietro Paolo Bergamaschi: mossi da passione e determinazione ed uniti da una sincera amicizia sperimentarono la produzione di materassi di altissima qualità nel piccolo garage di famiglia.

“Eravamo di ritorno da Parigi quando abbiamo deciso il nome: dopo mille idee, alla fine quella giusta! Dorelan! Innanzitutto, le tre note musicali e poi l'idea del dormire sulla lana” ricordano Pietro Paolo e Diano.

Da allora la sinfonia armoniosa del legame fra Pietro Paolo e Diano non si è mai fermata e tanti altri viaggi sono stati fatti.

Grazie all'attenzione continua alla qualità, alla cura minuziosa dei dettagli, alla professionalità e manualità artigiana i prodotti di Dorelan incontrano apprezzamenti sempre maggiori.

“I primi tempi impiegavamo un giorno intero a produrre un solo materasso” dicono all'unisono Pietro Paolo e Diano.

La produzione pian piano aumenta così come gli investimenti in innovazione e in capitale umano. Grande attenzione è sempre stata rivolta alle persone che lavorano per e con Dorelan e anche questo è un tassello importante nel percorso di crescita dell'azienda, frutto di intuizioni imprenditoriali vincenti.

“Siamo sempre andati d'accordo, ognuno fa il suo mestiere senza che ci siano discussioni importanti” afferma Diano Tura e continua Cristian

Bergamaschi, figlio di Pietro Paolo “C'è sempre stato un ottimo clima aziendale, si è sempre puntato a investire sulle attitudini delle persone” e conferma Luca Tura, figlio di Diano “Uno degli ingredienti fondamentali del nostro successo è la gratitudine verso chi trascorre il suo tempo camminando al nostro fianco”.

Oggi Dorelan produce materassi, letti, reti, cuscini e declina le proprie collezioni anche nel mondo dell'hotellerie, delle compagnie di crociera e dello sport.

Con oltre 450 collaboratori a livello di Gruppo e 2.000 punti vendita in Italia e all'estero, rivolge lo sguardo sempre più oltreoceano, ma sempre con la certezza di continuare la produzione a Forlì, nel luogo in cui è cominciato il grande sogno di Diano e Pietro Paolo.

I sogni a volte sono scelti dalle persone, altre volte sono loro a scegliere. L'importante è averne cura, farli crescere a piccoli passi, renderli realtà.

Questa filosofia ha guidato anche l'acquisizione di Facondini Materassi che ci ha permesso di realizzare un polo italiano da 100 milioni di euro specializzato nelle soluzioni per il riposo; con la forte presenza di Facondini nel mercato dell'e-commerce andiamo ad ampliare il presidio nel settore nell'ottica di un piano triennale che punta alla crescita nel mercato online, volta a soddisfare le abitudini di acquisto e la ricerca di qualità di un numero di stakeholder sempre più ampio.



**Migliorare la vita  
delle persone,  
oggi, domani,  
sempre.  
Farlo grazie  
alla cultura  
del sonno,  
all'impegno, alla  
conoscenza, alle  
tecnologie.  
Grazie al lavoro  
quotidiano e alla  
determinazione  
con cui lo  
svolgiamo.**

La missione di Dorelan è raccolta in queste poche righe, da cui emergono i valori che ispirano le nostre strategie.

Il nostro è un mestiere che fonde arte e scienza e rappresenta una vera innovazione della tradizione: consolidiamo con la forza delle idee e della tecnologia i nostri valori storici, che da sempre ci contraddistinguono.

Far star meglio le persone significa per noi lavorare con impegno e serietà tutti i giorni, affinché i nostri prodotti siano all'altezza di chi li acquista. Crediamo sia una forma di riconoscenza verso chi ci sceglie.



## La nostra visione

Facciamo del materasso un'arte e una scienza, con impegno e studio costanti, riconoscenza verso i nostri collaboratori, attenzione per i nostri clienti e amore per la nostra terra.

Noi di Dorelan abbiamo ben chiara l'importanza del sonno e sappiamo che i nostri materassi possono fare la differenza nel garantire un sano e soddisfacente riposo.

Per questo motivo mettiamo passione ed esperienza nel nostro lavoro: non si tratta solo di produrre materassi, ma di contribuire al benessere delle persone.

Questa è una consapevolezza condivisa dai nostri collaboratori e ci spinge a migliorare sempre di più, a raggiungere nuovi traguardi e porre altri obiettivi.

Desideriamo ottenere sempre il massimo della qualità e garantire prodotti eccellenti. Da qui la volontà e la scelta di utilizzare materie prime italiane e mantenere in Italia la produzione.

Anche se ci consideriamo da sempre attenti alla sostenibilità del nostro ciclo produttivo grazie all'utilizzo di energie rinnovabili,

ad una gestione ottimale di scarti e rifiuti e soprattutto per la decisione di lavorare internamente tutte le materie prime (che evita gli impatti derivanti dal trasporto su gomma dei semilavorati), siamo alla continua ricerca di nuove soluzioni, materie prime ed innovazioni per rendere il nostro futuro e quello dei nostri Brand concretamente più sostenibili ed unici.

## La nostra promessa



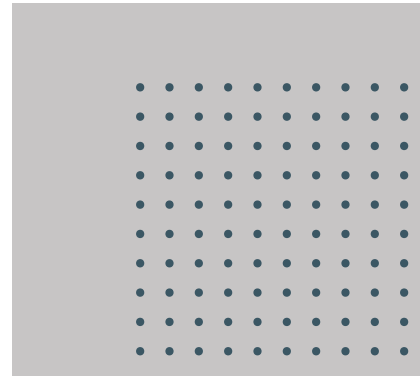
Dormire bene, vivere meglio.  
È una promessa che abbiamo nel cuore e che facciamo ogni giorno a chi sceglie i nostri materassi.  
Si sa, le promesse sono importanti e denotano la credibilità e affidabilità di chi le fa, pertanto facciamo di tutto per mantenerle.  
Ogni gesto, ogni lavorazione, ogni particolare... tutto viene svolto per offrire un'esperienza del sonno profonda e rigenerante, una forma di riposo vera, avvolgente e totale.  
Parola di Dorelan.

## I nostri valori e principi



Valori che creano valore.  
Il "saper fare", la tecnica del mestiere, la costanza nello studio e nella ricerca, la competenza, l'amore e il rispetto del territorio e dell'ambiente, l'attenzione verso i più fragili e l'importanza della responsabilità sociale d'impresa, la rilevanza delle persone e della loro unicità.  
Sono questi i principali valori che ci ispirano e guidano.  
Chi ci sceglie fa una scelta di valore. Di molti valori.





Albania Andorra Armenia Austria  
 Belgio Bielorussia Bulgaria  
 Cina Cipro Corea del Sud Costa d'Avorio Croazia  
 Egitto Emirati Arabi Uniti Estonia  
 Filippine Francia  
 Georgia Germania Grecia  
 Hong Kong  
 India Israele Italia  
 Lettonia Lituania Lussemburgo  
 Macedonia Malta Moldavia  
 Paesi Bassi Polonia Portogallo  
 Repubblica Ceca Romania Russia  
 Slovacchia Spagna Svizzera  
 Taiwan Tunisia  
 Ucraina USA

## Dorelan nel mondo

Ne è stata fatta di strada da quel piccolo garage di Forlì da cui tutto è partito.

Il marchio Dorelan ha raggiunto tutti gli angoli del mondo: **oggi serviamo ben 43 Paesi.**

Questa espansione è frutto del duro lavoro che viene portato avanti con la stessa dedizione degli albori e con lo sguardo sempre rivolto in avanti, ed è anche prova di fiducia e soddisfazione delle persone che acquistano i nostri prodotti.

Fanno parte del nostro gruppo la controllata italiana DB Srl (inclusa nell'attuale perimetro di rendicontazione) e le controllate estere, che hanno sede in Svizzera, Francia, USA - Miami, Hong Kong, Taiwan che, unitamente alla neoacquisita Facondini Srl sono escluse da questa edizione essendo in corso il consolidamento aziendale.

NOME SOCIETÀ	SEDE	NR DIPENDENTI	RUOLO
DORELAN France SA	Francia	12	commerciale
DORELAN USA Corp.	USA -MIAMI	2	commerciale
Dorelan Hong Kong Ltd.	Hong Kong	6	commerciale
Dorelan Taiwan Ltd.	Taiwan	6	commerciale
Dorelan KK	Corea del Sud	31	commerciale

# I nostri canali di vendita

Il nostro marchio indirizza in maniera diversa tre settori specifici.



## Il mondo del Domestico

Oggi sono più di 2.000 i negozi che propongono il marchio Dorelan, molti dei quali ci scelgono come unica proposta per il sistema camera.

Nel tempo abbiamo realizzato più di 150 negozi monomarca, concept store in cui conoscere la filosofia del buon riposo e toccare con mano la qualità italiana dei nostri prodotti.



## Il mondo dell'hotellerie

Sono più di 10.000 i clienti del settore alberghiero che hanno scelto i nostri materassi.

Boutique hotel, grandi catene alberghiere e strutture ricettive di pregio accolgono i propri ospiti su materassi Dorelan, per offrire un soggiorno all'insegna del completo relax e del benessere.

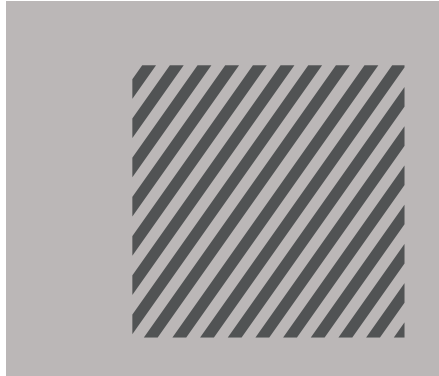


## Il mondo delle crociere

I materassi Dorelan sono anche a bordo di prestigiose navi da crociera.

Dorelan ha l'onore di essere partner delle più grandi compagnie crocieristiche italiane, e fornisce oltre 26 navi da crociera per un totale di 45.400 cabine, per far vivere ogni notte della vacanza degli ospiti un'esperienza di sonno indimenticabile. Qui l'importanza del riposo e del comfort sono fondamentali e sapere che gli ospiti fanno sonni tranquilli e appaganti grazie alla qualità dei nostri prodotti ci riempie di orgoglio.





# Dorelan in sintesi

## Performance economica



Valore economico distribuito	<b>€84.132.337</b>
Totale prodotti venduti	
<b>2021</b>	<b>302.862</b>
<b>2022</b>	<b>313.137</b>

## Risorse Umane



Forza lavoro femminile	<b>43%</b>
Contratti part-time	<b>12%</b>
Età media	<b>41 anni</b>
Forza lavoro con contratto a tempo indeterminato	<b>86%</b>



## Ambiente



### 2021

Rifiuti totali	<b>769 ton</b>
Rifiuti avviati al recupero	<b>96.6%</b>
Rifiuti riciclati	<b>192 ton</b>

### 2022

Rifiuti totali	<b>767 ton</b>
Rifiuti avviati al recupero	<b>96.6%</b>
Rifiuti riciclati	<b>137 ton</b>

Energia utilizzata da fonti rinnovabili o green certificate	<b>100%</b>
-------------------------------------------------------------	-------------

## Innovazione



Fatturato investito in R&D annua	<b>7%</b>
----------------------------------	-----------

## Fornitori e Territorio

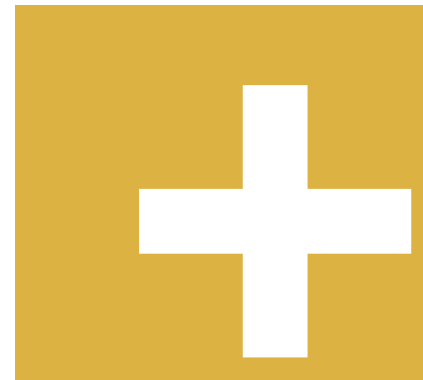


Fornitori Italia	<b>79%</b>
Fornitori Europa	<b>21%</b>

Per noi di Dorelan, i fornitori rivestono un ruolo molto importante: i nostri prodotti sono di alta qualità perché impieghiamo tempo e risorse nella ricerca dei fornitori più affidabili e in linea con i nostri standard qualitativi ed etici. Solo così possiamo garantire l'eccellente qualità della nostra filiera e delle nostre materie prime. Inoltre, in un'ottica di continua attenzione verso l'ambiente e a fronte della nostra precisa volontà di investire il più possibile nell'economia del sistema Paese, la stragrande maggioranza (79%) dei nostri fornitori è italiano, mentre il restante 21% si colloca entro i confini dell'Europa.







## La ricerca continua della qualità

Grazie agli investimenti in innovazione, all'intuito della classe dirigente che ha saputo cogliere e anticipare le variazioni del mercato, grazie anche alla curiosità che da sempre contraddistingue la nostra azienda, la qualità dei nostri prodotti è sempre stata riconosciuta da tutti i nostri clienti.

Per mantenere la nostra promessa di un sonno migliore, la ricerca continua della qualità è indispensabile; a questo scopo formiamo i nostri collaboratori, utilizziamo materie prime, tecnologia e design italiano.

Il nostro impegno per garantire elevati standard di qualità ci ha permesso di ampliare il nostro mercato di riferimento: in questi anni siamo andati oltre la progettazione di materassi e ci siamo aperti alla costruzione dell'intero sistema letto: i sommier, la rete e il cuscino.





# Made in Italy: da Forlì al Mondo

Il made in Italy è più di un'etichetta, è una scelta di qualità. Consapevole. Crediamo nella qualità italiana, nel saper fare di un Paese ricco di storia, idee e creatività. Pieno di coraggio e innovazione. Crediamo in chi svolge il proprio mestiere con passione e in chi punta sempre in alto, senza esitazione.

Questo ci porta a selezionare con cura i nostri fornitori e a circondarci di persone che condividono la nostra etica e una precisa attitudine alla perfezione. Utilizziamo le migliori materie prime, italiane e selezionate con rigore; ma per garantire un risultato finale memorabile e ineccepibile gestiamo internamente ogni passo del processo di produzione, inclusa ogni singola molla dei nostri materassi.



Oltre 40.000 metri quadri, di cui 10.000 destinati al magazzino, e più di 2.000 articoli realizzati ogni giorno.

## Le Cinque Industrie Dorelan: la culla del dormire

### 5 INDUSTRIE IN UNA

**legno**  
Le diverse innovazioni tecnologiche e i diversi brevetti ottenuti hanno permesso di dar vita a reti durevoli, in legno multistrato di faggio e in fibra di carbonio, senza tralasciare la qualità estetica.

**sartoria**  
Le nostre sarte permettono la lavorazione di ogni componente del materasso, come ad esempio le fodere, le fasce, o le rifiniture delle imbottiture.

**myform**  
Il poliuretano prodotto internamente nel reparto chimico di Dorelan viene utilizzato per la creazione delle anime in MyForm.

**assemblaggio**  
Ogni dettaglio e studio preciso effettuato sui singoli componenti prende forma con la costruzione e realizzazione del prodotto finito.

**molle**  
La lavorazione del filo d'acciaio da parte di speciali macchinari altamente tecnologici e innovativi permette la costruzione di ogni singola molla.

Il sito produttivo è il cuore pulsante di tutta l'attività Dorelan. Qui nascono i prodotti, le idee, i brevetti. Qui nasce il nostro valore, fatto di momenti, precisione, attenzione ai dettagli e un'infinita passione per la nostra arte. Oltre 40.000 metri quadri, di cui 10.000 destinati al magazzino, e più di 2.000 articoli realizzati ogni giorno.

Il grande vantaggio competitivo è dato dalla presenza di cinque aziende in una, rivolte, rispettivamente, ai settori del legno, del Myform®, della metalmeccanica, della lavorazione sartoriale e dell'assemblaggio. Questa caratteristica ci rende unici ed è decisiva per la creazione del prodotto e della sua promessa: il benessere.

Ogni reparto si occupa di uno specifico ambito sviluppando in maniera verticale innovazioni tecnologiche dedicate ad ogni componente, ottenendo brevetti che ci consentono di dare vita a reti durevoli ed esteticamente eccellenti, a sistemi di molle di assoluto riferimento nel panorama internazionale, a blocchi di Myform® con caratteristiche uniche e calibrate per ogni singolo prodotto; il tutto completato da un reparto sartoriale dove l'artigianalità e la maestria delle nostre persone garantiscono un risultato di altissima qualità che viene poi attentamente analizzata, valutata e misurata in ogni suo aspetto in

fase di assemblaggio per escludere anche il minimo difetto o non rispondenza ai nostri altissimi standard di igiene e sicurezza.

Gestire ogni fase della produzione all'interno dell'azienda ci permette di avere un controllo totale in ogni fase di sviluppo del prodotto, dalla qualità del Myform® ad ogni singola molla. Il risultato è il massimo livello di uniformità, performance, precisione e un comfort che dura a lungo, molto a lungo. Infine, la bellezza.

Questa scelta ci permette anche di diminuire sensibilmente gli impatti ambientali ed economici legati alla nostra Supply Chain; lavoriamo internamente tutte le materie prime riducendo gli ingombri dei trasporti in entrata e azzerando quasi del tutto il packaging primario che accompagna i semilavorati. Tutto ciò si traduce in una riduzione sensibile sia del quantitativo di rifiuti che generiamo che del numero di veicoli necessari per il trasporto dai fornitori ai nostri stabilimenti e delle emissioni ad essi collegate.

Ricerca ed innovazione saranno gli argomenti di maggiore investimento nei prossimi anni, con un'attenzione particolare verso le soluzioni di economia circolare che ora più che mai questo intero comparto deve saper realizzare.





## La nostra innovazione L'origine del benessere, il benessere dell'origine

È un dato di fatto: la nostra epoca è caratterizzata da una forte presenza della tecnologia, ma altrettanto forte è la nostra tendenza a dimenticare il benessere naturale e spontaneo che il sonno ci assicura. Trascorriamo a letto il 30-35% del nostro tempo, pari a circa 3.000 ore all'anno: il sonno è una parte indispensabile della nostra vita. Nessuno può farne a meno, eppure sempre più persone ne sottovalutano l'importanza.

Da recenti studi e ricerche, emerge che circa il 20% della popolazione ricorre saltuariamente a un farmaco a scopo ipnotico e il 10% lo assume regolarmente.

Forti di questi dati **noi di Dorelan ci facciamo portavoce di una cultura del buon sonno**: l'obiettivo dei nostri prodotti altamente innovativi è quello di migliorare il benessere delle persone.

È così che innovazione tecnologica, tradizione e benessere naturale si fondono in un connubio vincente e sono alla base della nostra produzione.

TEMPO TRASCORSO A LETTO



PERSONE CON INSONNIA CRONICA



PERSONE CON INSONNIA ACUTA E TRANSITORIA



PROBLEMI LEGATI ALLA QUALITÀ DEL SONNO



CONSUMO DI FARMACI PER MIGLIORARE IL SONNO



# Dormire bene è vivere meglio

Noi di Dorelan lo sappiamo bene: un buon sonno giova al nostro benessere psicofisico, per questo produciamo materassi e cuscini all'avanguardia, capaci di far star meglio le persone.

Infatti, è provato che il nostro umore trae vantaggio da una riposante dormita: il sonno aiuta a ridurre il livello di stress, di ansia e agitazione, permette di svegliarsi sereni e rende possibile un decisivo miglioramento delle prestazioni cognitive. Inoltre, durante il riposo il nostro cervello può eliminare le informazioni non necessarie, dando invece il giusto spazio e peso ai fatti più importanti della giornata.

Allo stesso tempo anche il nostro fisico ne trae beneficio; infatti, gli studi dimostrano che grazie ad un sonno ristoratore si blocca il rilascio di grelina, l'ormone che induce il senso di fame, e si attiva la leptina, l'ormone che placa l'appetito. Durante il giorno il nostro corpo sarà più energico e attivo se la notte è stata riposante, le prestazioni fisiche saranno migliori e questo è un dato importante soprattutto per gli sportivi.

Infine, un buon sonno aiuta a potenziare il nostro sistema immunitario: molteplici studi hanno dimostrato che un soggetto sottoposto a vaccinazione (contro

l'influenza o contro l'epatite), se dorme poco la notte precedente o quella seguente la vaccinazione stessa, sviluppa molti meno anticorpi rispetto a chi ha dormito in maniera regolare.

# Dorelan ReSearch

Un Comitato Scientifico che racchiude un pool di professionisti e ricercatori impegnati nel promuovere la cultura del sonno.

Crediamo da sempre, sin dalle nostre origini, nella ricerca e nello studio finalizzati allo sviluppo della nostra azienda.

Abbiamo un dipartimento interno di Ricerca e Sviluppo che progetta e testa nuove soluzioni migliorative e grazie ad esso i nostri prodotti sono all'avanguardia e innovativi.

Negli ultimi anni abbiamo dato vita anche a Dorelan Research che permette alla nostra azienda di realizzare prodotti validati scientificamente per contribuire al progresso scientifico in tema di sonno grazie al know-how dei medici e ricercatori. Dorelan Research ha contribuito alla nascita di un Comitato Scientifico autonomo e indipendente che lavora a stretto contatto con il nostro dipartimento di ricerca e sviluppo, supportando e potenziando il suo lavoro.



**ANTONIO LA TORRE**

Direttore Tecnico FIDAL  
Professore associato presso l'Università degli Studi di Milano



**CLAUDIO VICINI**

Direttore Dipartimento Chirurgie Specialistiche Primario Unità Operativa di Otorinolaringoiatria e Chirurgia



**JACOPO VITALE**

Dir. Laboratorio del Movimento e Scienze dello Sport presso IRCSS Istituto Ortopedico Galeazzi di Milano



**CARLO CASTAGNA**

Responsabile del Laboratorio di Metodologia dell'allenamento e Biomeccanica applicata al calcio



**FRANCESCA VITALI**

Psicologa dello sport  
Docente presso l'Università di Verona

È formato da docenti universitari, medici, psicologi e ricercatori il cui intento è confermare con metodo empirico e attraverso pubblicazioni e progetti editoriali, la correlazione fra riposo e benessere psicofisico.

Siamo convinti che la presenza del Comitato Scientifico sia un'ulteriore prova di qualità per i nostri clienti, per questo crediamo fortemente nel suo lavoro.

Il comitato scientifico di Dorelan Research raccoglie le esigenze di coloro che amano prendersi cura della propria salute: dapprima ci si è concentrati su un ristretto pubblico di sportivi professionisti, poi – grazie ai risultati ottenuti – le attività di

ricerca si sono rivolte a pubblici eterogenei e più ampi.

Il risultato è la creazione di una linea di prodotti su misura, tecnologici e performanti. Con un lungo processo di studio e ricerca, Dorelan Research trasforma i bisogni in prodotti coniugando evidenze scientifiche, calcoli, test, informazioni approfondite. Questo è il punto più alto del nostro saper fare: è tecnica, scienza, fiducia. È un futuro, anzi già un presente, pieno di benessere, sempre motivato dalla nostra filosofia del buon sonno.

<sup>1</sup> Dagli studi emerge che un miglior riposo notturno è in grado di determinare un miglioramento delle performance atletiche e una diminuzione del rischio di infortuni



# Dorelan per lo sport

Un sano riposo impatta positivamente sulle performance sportive

Grazie agli studi e alle ricerche di Dorelan Research è emerso chiaramente che un sano riposo impatta positivamente sulle performance sportive migliorandole.

Chi svolge attività agonistica ad alto livello sa quanto i dettagli facciano la differenza e che a volte basta una frazione di secondo per frantumare un record. Ogni elemento conta e il corretto recupero fisico, di cui il sonno è elemento determinante, aiuta realmente a raggiungere il massimo della performance.

Noi di Dorelan siamo entrati nel mondo dello sport con una mission chiara e ambiziosa: diffondere la cultura del buon riposo e della corretta gestione del recupero.

Siamo stati i primi a considerare il sonno in questa prospettiva e negli anni siamo riusciti a creare il terzo pilastro della performance sportiva: allenamento, alimentazione e sonno.

In quest'ottica, con i risultati dei numerosi test effettuati, abbiamo dato vita a **ReActive, la prima linea al mondo di materassi progettata scientificamente per migliorare il riposo e il recupero degli sportivi.**

ReActive è il primo materasso **progettato da ingegneri meccanici, biometrici e chimici, testato da atleti professionisti**, nato per garantire le massime prestazioni atletiche.

La letteratura scientifica si limitava a considerare gli effetti benefici e l'impatto della qualità del sonno esclusivamente degli anziani (*Ancuelle et al., 2015; Tong et al., 2015*).

Il nostro Comitato Scientifico Dorelan Research è andato oltre questo studio e si è prefissato l'obiettivo di analizzare l'efficacia dei nostri materassi (in particolare Dorelan ReActive) sul comportamento del sonno di atleti professionisti, valutato mediante actigrafia.



Lo studio (*"Effect of mattress on actigraphy-based sleep quality and perceived recovery in top-level athletes: a randomized, double-blind, controlled trial"*) basa le sue analisi su un campione di **25 giocatori di pallavolo del consorzio Vero Volley di Monza** che, al termine della prima settimana del mese, è stato suddiviso in **due gruppi distinti**: il gruppo di controllo ha continuato a dormire sul suo comune materasso, mentre quello di intervento ha sostituito il materasso con Dorelan ReActive. Gli atleti appartenenti al **gruppo di intervento** hanno mostrato un forte **miglioramento** della qualità oggettiva e soggettiva del sonno, del dolore percepito, della percezione del recupero, ed infine, anche del tempo di reazione del test di reattività visiva e sonora. D'altra parte, il **gruppo di controllo** (composto da giocatori che hanno continuato a dormire sul materasso comune), **non ha mostrato alcun miglioramento** in nessuno dei parametri valutati.



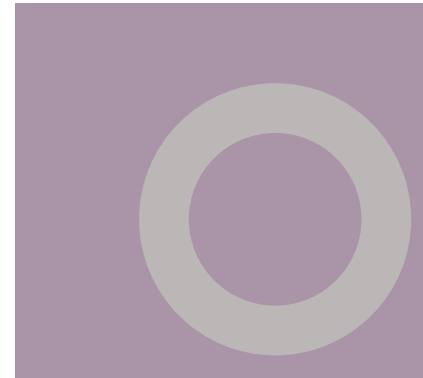
Oltre agli studi e alle ricerche scientifiche, il nostro impegno nello sport si concretizza con partnership importanti, fra cui ricordiamo quella con la squadra di ciclismo **TREK SEGAFREDO** e con **FITRI - Federazione Italiana Triathlon**.

Seguiamo **Trek Segafredo** durante le gare più importanti (Giro di Italia prima del Covid, Giro d'Italia maschile e femminile, Tour de France e Vuelta de Espana) e facciamo in modo che i corridori dormano sempre sullo stesso materasso nei vari hotel in cui alloggiano, al fine di garantire un buon sonno e, quindi, prestazioni fisiche migliori. Inoltre, sempre per far sì che gli atleti dormano bene e non ci siano problemi di ambientamento, abbiamo realizzato un kit da viaggio comprensivo di topper e cuscino, in modo che i corridori siano autonomi nell'utilizzo durante le gare più corte, senza che ci sia l'assistenza del nostro personale. Infine, sempre con **Trek Segafredo**, nel corso del 2022 abbiamo svolto uno studio actigrafico in collaborazione con **IRCCS Istituto Ortopedico Galeazzi** e con il Comitato Scientifico di **Dorelan Research** (Prof. Carlo Castagna, Dr.ssa Francesca Vitali e Prof. Antonio La Torre) volto a valutare e descrivere le caratteristiche del sonno di ciclisti professionisti durante

un periodo di raduno. Lo studio ha permesso di valutare anche le differenze nelle caratteristiche di sonno fra atleti uomini e donne, il cronotipo degli atleti ed un eventuale effetto del cronotipo sui parametri actigrafici di sonno nonché la possibile correlazione fra qualità/quantità del sonno e motivazione, percezione di prontezza all'allenamento. Quest'ultimo dato particolarmente importante per noi che da sempre sosteniamo l'importanza del buon riposo nella vita moderna.

Per quanto riguarda **FITRI**, in collaborazione col Settore Tecnico che si occupa della formazione degli allenatori, abbiamo organizzato un ciclo di 6 seminari, (validi come crediti formativi) sul tema performance e recupero. La didattica è erogata a distanza, il programma dei seminari è costruito con l'ausilio di coach del team **DDS 7 MP**, del Comitato Scientifico e di professionisti del settore a seconda del tema trattato.





## Il percorso di sostenibilità

### ⋮ Nota metodologica

Questo documento rappresenta il primo Bilancio di Sostenibilità della società B&T S.p.A. (Società per Azioni ad Unico Azionista) e fa riferimento agli anni di esercizio 2021 - 2022 (dal 1° gennaio al 31 dicembre). Dalla prossima edizione la pubblicazione del Bilancio di Sostenibilità sarà annuale.

Oggi B&T produce e commercializza con il marchio DORELAN materassi, letti, reti, cuscini e complementi di arredo e declina le proprie collezioni anche nel mondo dell'hotellerie, delle compagnie di crociera e dello sport. La sede principale dell'azienda è a Forlì, in Via due Ponti 9.

L'obiettivo che ci diamo con questo primo Bilancio di Sostenibilità è di attivare un percorso condiviso, chiaro e trasparente di rendicontazione, volto a rendere l'Azienda, le sue consociate ed i suoi marchi sempre più attenti e attivi dal punto di vista della Sostenibilità Ambientale, Sociale ed Economica.

Si tratta un Bilancio di Sostenibilità sviluppato in conformità ai "Global Reporting Initiative Sustainability Reporting Standards" definiti dal GRI - Global Reporting Initiative, versione 2021.

Questa prima versione del Bilancio di Sostenibilità di B&T S.p.A. è stata sottoposta da GP Consulting Group (AccountAbility Licensed Assurance provider #000-718) ad assurance "Type 2 moderate-level assurance"

secondo gli standard AA1000AS v.3, in particolare rispetto a:

- L'aderenza ai principi di inclusività, materialità, capacità di risposta e impatti come definiti dallo standard AA1000APS (2018)

- L'affidabilità delle performance ambientali riportate. I dati e le informazioni economico-finanziarie presenti in tale documento corrispondono a quelle del Bilancio finanziario al 31 dicembre 2022 della società B&T S.p.A. La società è controllata da Flexfor Holding S.r.l.; sono incluse nel perimetro di rendicontazione le attività di B&T S.p.A. e della DB Srl, proprietaria dei negozi monomarca.

Per garantire l'attendibilità dei dati, è stato limitato il più possibile il ricorso a stime, le quali, se presenti, sono opportunamente segnalate e fondate sulle migliori metodologie disponibili.

Per eventuali approfondimenti, domande o ulteriori riflessioni in tema di Sostenibilità del mondo Dorelan, potete contattarci all'indirizzo: [sostenibilita@dorelan.it](mailto:sostenibilita@dorelan.it).

# I nostri stakeholder

Come previsto dal Global Reporting Initiative (GRI) abbiamo dapprima identificato con accuratezza i nostri stakeholder, ne abbiamo compreso la rilevanza e definito le modalità di ingaggio preferibili. Abbiamo poi iniziato l'analisi degli aspetti rilevanti sia per la nostra azienda che per i nostri portatori di interesse, al fine di definire una prima Matrice di Materialità con lo scopo di guidarci nei nostri sforzi verso un business solido e sempre più sostenibile.

STAKEHOLDER	ARGOMENTI CHIAVE	ASPETTATIVE	MODALITÀ DI INGAGGIO
<b>CLIENTI E CONSUMATORI</b>	<ul style="list-style-type: none"> <li>Qualità e sicurezza del prodotto e valore del marchio</li> <li>Innovazione e ricerca</li> <li>Trasparenza e commerciale</li> <li>Conformità legislativa</li> <li>Imballaggio e riciclabilità</li> <li>Impegno aziendale verso la sostenibilità</li> <li>Impegno aziendale verso qualità del prodotto e dei servizi post vendita</li> </ul>	<ul style="list-style-type: none"> <li>Massimizzazione del valore per il consumatore.</li> <li>Qualità e continuità nella fornitura di prodotti</li> <li>Disponibilità dell'azienda pre e post-vendita</li> <li>Gestione sostenibile del fine vita dei prodotti</li> </ul>	<ul style="list-style-type: none"> <li>Iniziative di sensibilizzazione dell'opinione pubblica rispetto alla sostenibilità</li> <li>Analisi della soddisfazione del cliente e del mercato</li> <li>Servizio Clienti</li> <li>Contatto diretto in occasione di eventi e fiere di settore</li> <li>Sito WEB, profili Social, Newsletter</li> <li>Direzione Vendite</li> <li>Personale dei punti vendita</li> <li>Produzione di materiale informativo sulla sostenibilità e circolarità.</li> </ul>
<b>CAPITALE UMANO</b>	<ul style="list-style-type: none"> <li>Crescita professionale e apprendimento continuo</li> <li>Meritocrazia e delega</li> <li>Sicurezza sul lavoro</li> <li>Clima interno: collaborazione e condivisione</li> <li>Retribuzione e benefit</li> <li>Equilibrio vita-lavoro</li> <li>Salute e benessere nel posto di lavoro</li> </ul>	<ul style="list-style-type: none"> <li>Pari opportunità</li> <li>Sicurezza sul lavoro</li> <li>Sviluppo competenze</li> <li>Partecipazione alla vita aziendale</li> <li>Equilibrio vita-lavoro</li> <li>Welfare engagement</li> </ul>	<ul style="list-style-type: none"> <li>Eventi di comunicazione interna</li> <li>Condivisione degli obiettivi</li> <li>Gruppi di lavoro sugli obiettivi strategici</li> <li>Programmi di promozione della Salute in collaborazione con le autorità sanitarie</li> <li>Monitoraggio del clima aziendale</li> <li>Programmi di talent retention</li> <li>Incontri con i portavoce dei diversi ruoli e maestranze.</li> <li>Incontri e relazioni con la comunità locale</li> <li>Incontri con organi istituzionali</li> </ul>
<b>AMBIENTE</b>	<ul style="list-style-type: none"> <li>Emissioni di gas serra</li> <li>Utilizzo responsabile delle materie prime.</li> <li>Qualità e sicurezza del processo produttivo</li> <li>Riduzione degli scarti</li> <li>Riciclabilità di packaging e prodotto.</li> <li>Investimenti per la cura dell'ambiente</li> </ul>	<ul style="list-style-type: none"> <li>Efficientamento energetico e produzione di energia green.</li> <li>Gestione degli scarti e dei sottoprodotti.</li> <li>Investimenti e ricerca volta a minimizzare gli impatti del fine vita del prodotto e a favorire modelli di economia circolare.</li> </ul>	<ul style="list-style-type: none"> <li>Progetti di collaborazione con università e centri di ricerca</li> <li>Dialogo continuo con il Comitato Scientifico</li> <li>Sviluppo di partnership volte a creare un processo di riciclo virtuoso.</li> <li>Progetti di recupero e riuso con valenza sociale.</li> <li>Re-engineering dei prodotti per uno smaltimento più semplice.</li> </ul>

... Durante il 2023 estenderemo l'analisi di Materialità ad un numero superiore di stakeholder coinvolgendo in questo processo i nostri clienti business, consumer e i nostri fornitori attraverso un dialogo costruttivo e trasparente, con lo scopo di riallineare continuamente i nostri obiettivi.

STAKEHOLDER	ARGOMENTI CHIAVE	ASPETTATIVE	MODALITÀ DI INGAGGIO
<b>PROPRIETÀ E CDA</b>	<ul style="list-style-type: none"> <li>Incremento del valore</li> <li>Tutela della reputazione</li> <li>Trasparenza</li> <li>Corretta gestione</li> </ul>	<ul style="list-style-type: none"> <li>Creazione di valore nel tempo</li> <li>Governo d'impresa e gestione del rischio</li> <li>Inclusione e uguaglianza</li> <li>Trasparenza e tempestività in ambito economico e finanziario</li> </ul>	<ul style="list-style-type: none"> <li>Consiglio di Amministrazione</li> <li>Partecipazione ad eventi e convegni internazionali</li> <li>Impegno nella formulazione e revisione del Codice Etico e Modello Organizzativo</li> <li>Revisione periodica dei sistemi di Risk Management</li> </ul>
<b>COMITATO SCIENTIFICO</b>	<ul style="list-style-type: none"> <li>Continuità e qualità del lavoro</li> <li>Reputazione</li> <li>Collaborazione alla ricerca e attività di sviluppo</li> <li>Sicurezza e sostenibilità come valori</li> </ul>	<ul style="list-style-type: none"> <li>Innovazione</li> <li>Inclusione e uguaglianza</li> <li>Investimenti e ricerca volta a minimizzare gli impatti del fine vita del prodotto e a favorire modelli di economia circolare</li> <li>Etica di business</li> <li>Trasparenza</li> </ul>	<ul style="list-style-type: none"> <li>Incontri periodici</li> <li>Partecipazione ad eventi e convegni internazionali</li> <li>Impegno nella formulazione e revisione del Codice Etico e Modello Organizzativo</li> <li>Revisione periodica dei sistemi di Risk Management</li> </ul>
<b>FORNITORI, PARTNER TECNICI, AGENTI</b>	<ul style="list-style-type: none"> <li>Continuità e qualità del lavoro</li> <li>Reputazione</li> <li>Collaborazione alla ricerca e attività di sviluppo</li> <li>Sicurezza e sostenibilità come valori</li> </ul>	<ul style="list-style-type: none"> <li>Rispetto delle regolamentazioni antitrust</li> <li>Aderenza normativa</li> <li>Partnership di valore con condivisione degli obiettivi</li> </ul>	<ul style="list-style-type: none"> <li>Visite tecniche e riunioni periodiche</li> <li>Valutazione sistematica di qualità</li> <li>Collaborazione e innovazione</li> <li>Punti di contatto dedicati alle partnership tecnico - sportive</li> </ul>
<b>COMUNITÀ</b>	<ul style="list-style-type: none"> <li>Continuità e qualità del lavoro</li> <li>Reputazione</li> <li>Attività di Community Outreach</li> <li>Etica di business</li> <li>Partecipazione</li> </ul>	<ul style="list-style-type: none"> <li>Collaborazione Sociale</li> <li>Investimenti filantropici</li> <li>Progetti di inclusione</li> <li>Supporto all'ecosistema territoriale (mobilità, energia, sociale, impegno)</li> </ul>	<ul style="list-style-type: none"> <li>Creazione di tavoli multi-stakeholder</li> <li>Incontri con rappresentanti di istituzioni e associazioni</li> <li>Punti di contatto dedicati alle relazioni territoriali e istituzionali</li> <li>Partnership con enti locali per organizzazione di progetti inclusivi</li> </ul>
<b>PUBBLICA AMMINISTRAZIONE</b>		<ul style="list-style-type: none"> <li>Rispetto delle regolamentazioni antitrust</li> <li>Aderenza normativa</li> <li>Contribuzione fiscale</li> </ul>	<ul style="list-style-type: none"> <li>Comunicazione periodica e trasparente delle informazioni finanziarie</li> <li>Best practice nella condivisione delle strategie di sostenibilità redazione e pubblicazione delle informazioni</li> <li>Adempimenti normativi</li> </ul>



# Identificazione dei temi materiali

Grazie alla progettazione e redazione di questo nostro primo Bilancio di Sostenibilità, abbiamo avuto l'opportunità di intraprendere un percorso di sostenibilità che ha rappresentato e rappresenta un momento di importante riflessione per la nostra azienda.

L'analisi dei temi materiali ci ha permesso di identificare con chiarezza le aree di eccellenza, le tematiche rispetto alle quali avviare nuove progettualità e gli aspetti migliorabili che rappresentano una costante opportunità di innovazione, evoluzione e avvicinamento ai nostri interlocutori.

Abbiamo svolto accurate analisi del nostro mercato, dei trend e micro-trend e, tenendo in primaria considerazione i temi rilevanti identificati per la nostra Industry grazie alle indicazioni fornite dal Sustainability Accounting Standard Board (SASB®) per il settore "Consumer Goods – Building Products & Furnishing", abbiamo iniziato ad identificare i temi materiali per la nostra realtà.

Con il supporto delle rilevazioni effettuate dal Centro Studi Industria Leggera (CISL) tramite il "World Furniture Outlook 2021", dei trend fotografati dall'Osservatorio Altagamma nel rapporto "Altagamma-Bain Worldwide Luxury Market Monitor 2021", e grazie alle estensive ricerche e monitoraggi di Nielsen, MCKinsey & Co e Fortune, abbiamo completato la panoramica degli aspetti rilevanti per tutti gli Stakeholder includendo le esigenze che i clienti del nostro settore (B2B e B2C) hanno manifestato.

Le prime fasi del processo di Materialità, incluso il percorso di valutazione di EcoVadis®, si sono concluse nel 2021 mentre l'Analisi di Materialità è stata completata durante il 2022 tramite il coinvolgimento costante ed il confronto con i nostri principali stakeholder, interpellati anche grazie a survey specifiche e tavoli di lavoro congiunti.

La profonda conoscenza del nostro settore di mercato unitamente all'analisi delle aziende operanti nel settore "imbottiti e materassi", ci hanno fornito importanti informazioni: grazie ad esse è stato possibile individuare con più chiarezza gli impatti che necessitano di attenzione, investimenti o che possono rappresentare un rischio se non gestiti adeguatamente.

La redazione del presente Bilancio di Sostenibilità è frutto di una decisione aziendale strategica, che ci pone nuovamente come leader, sia per la capacità innovativa che ci contraddistingue, sia per la visione strategica con cui affrontiamo il mercato e i suoi sviluppi.

La nostra volontà è quella di garantire che la prosperità di Dorelan abbia sempre più un impatto positivo sulle Persone e il Pianeta.

# Riconciliazione Aree di Impatto/SDG



# Obiettivi strategici e aree di impatto

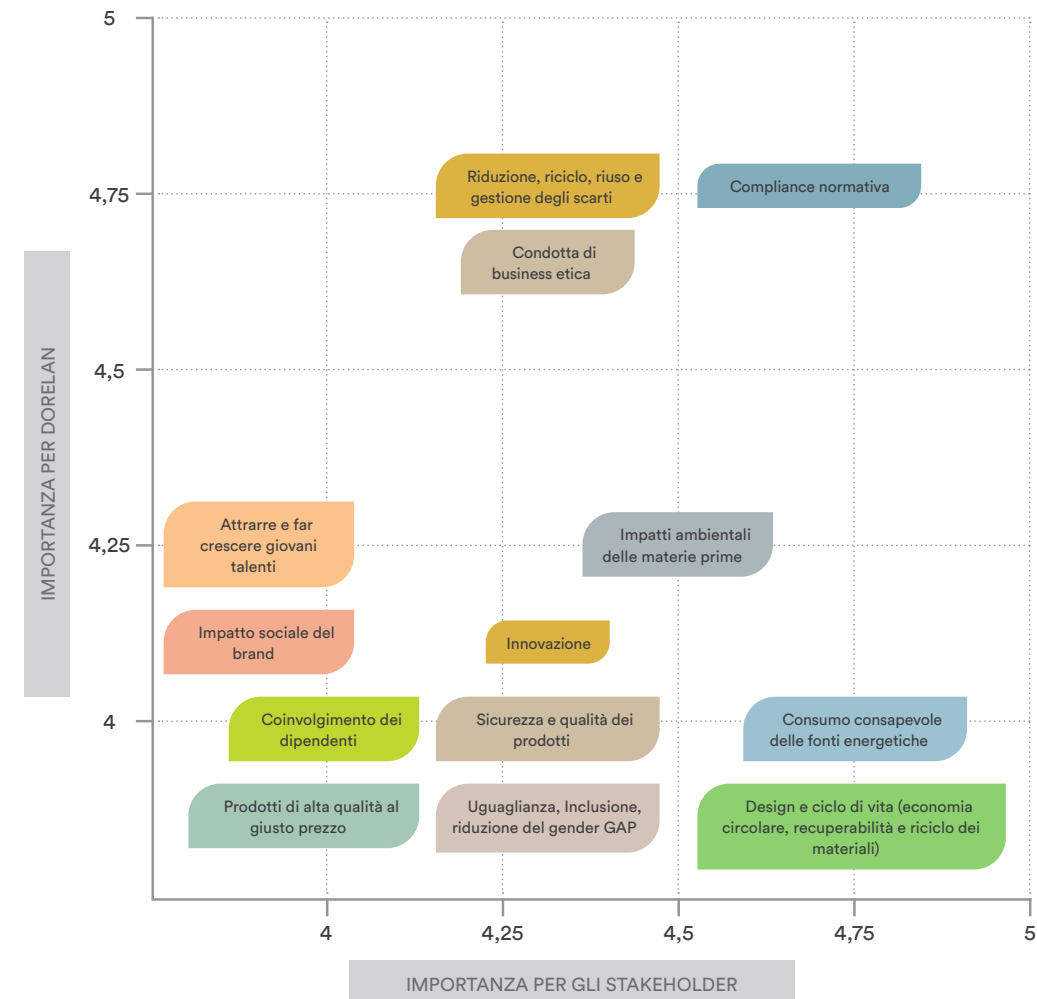
OBIETTIVI B&T DORELAN		OBIETTIVI AGENDA 2030					
		7 ENERGIA PULITA E ACCESSIBILE	8 LAVORO DIGNITOSO E CRESCITA ECONOMICA	9 IMPRESE, INNOVAZIONE E INFRASTRUTTURE	11 CITTÀ E COMUNITÀ SOSTENIBILI	12 CONSUMO E PRODUZIONE RESPONSABILI	13 LOTTA CONTRO IL CAMBIAMENTO CLIMATICO
PIANETA	Creare prodotti più sostenibili per l'ambiente (Economia Circolare, riduzione degli scarti)	Studi di economia circolare applicata al settore		Ricerca e Sviluppo nuovi materiali, nuove tecnologie		Analisi del ciclo di vita, riciclo scarti produttivi, re-engineering	
	Diminuire le emissioni di CO2 e gli scarti non riciclabili/riutilizzabili	Efficientamento energetico		Stabilimenti energeticamente autonomi		Efficientamento energetico, riduzione emissioni, riduzione scarti	
PERSONE	Valorizzare le nostre persone, garantirne la massima sicurezza, il rispetto delle diversità e le possibilità di crescita	Standard ISO 45001:2018	Percorsi formativi di crescita, worklife balance e welfare		Politiche di remote working, orari flessibili, valorizzazione acqua potabile		Formare e sensibilizzare i lavoratori rispetto ai temi di sostenibilità
	Creare valore per l'ecosistema locale		Formazione sui temi di Diversity e Inclusion, collocazione mirata		Investimenti nel Terzo settore territoriale		Stimolare il settore imbottiti rispetto agli obiettivi condivisi
PROSPERITÀ	Innovazione continua dei processi e dei prodotti	Standard ISO 9001:2015		Ricerca e Sviluppo nuovi materiali, nuove tecnologie		Ricerca e Sviluppo nuovi materiali, nuove tecnologie	
	Generazione e distribuzione del valore economico	Efficientamento energetico	Acquisizione e crescita giovani talenti	Innovazione continua	Cooperazione Onlus territoriali, Welfare aziendale, Energia	Etica e Governance, Economia Circolare	Supply chain corta, condivisione buone pratiche e obiettivi

# I nostri temi materiali

I risultati dell'analisi di materialità sono riassunti nella matrice che riportiamo; essa rappresenta i temi più rilevanti per DORELAN e per i suoi stakeholder.

Condividiamo solo il quadrante superiore della matrice, ovvero i temi ritenuti maggiormente importanti e strategici sia dalla società che dai suoi portatori di interesse; la misura della loro rilevanza è data dal calcolo medio delle valutazioni fornite dalla proprietà aziendale e dalle valutazioni fornite dagli stakeholder coinvolti.

Ci siamo concentrati sulle tematiche che hanno raggiunto una valutazione superiore al 4 su una scala da 1 (poco rilevante) a 5 (estremamente rilevante)





⋮ Informativa

	TEMA MATERIALE	INFORMATIVE CORRELATE
<b>AMBIENTE</b>	<ul style="list-style-type: none"> <li>• Design e ciclo di vita (economia circolare, recuperabilità e riciclo dei materiali)</li> <li>• Riduzione riciclo e riuso degli scarti di produzione</li> <li>• Impatti ambientali delle materie prime</li> <li>• Consumo consapevole delle fonti energetiche</li> </ul>	<ul style="list-style-type: none"> <li>• GRI 301 - Materiali; GRI 306 (2020) - Rifiuti;</li> <li>• GRI 306 (2020) - Rifiuti;</li> <li>• GRI 301 - Materiali; GRI 306 (2020) - Rifiuti; GRI 204 - Prassi di approvvigionamento (2016)</li> <li>• GRI 302 - Energia</li> </ul>
<b>PERSONE</b>	<ul style="list-style-type: none"> <li>• Uguaglianza, Inclusione, riduzione del gender GAP</li> <li>• Coinvolgimento dei dipendenti</li> <li>• Attrarre e far crescere giovani talenti</li> </ul>	<ul style="list-style-type: none"> <li>• GRI 401 - Occupazione; GRI 405 - Diversità e Pari Opportunità; GRI 406 - Non discriminazione</li> <li>• GRI 2 - Informativa Generale</li> <li>• GRI 401 - Occupazione; GRI 404 - Formazione e Istruzione; GRI 201 Performance Economiche (2016)</li> </ul>
<b>GOVERNANCE</b>	<ul style="list-style-type: none"> <li>• Condotta di business etica</li> <li>• Innovazione (*)</li> <li>• Compliance normativa</li> <li>• Sicurezza e qualità dei prodotti</li> </ul>	<ul style="list-style-type: none"> <li>• GRI 2 - Informativa Generale; GRI 206 - Comportamento anti-competitivo</li> <li>• GRI 301 - Materiali; GRI 416 - Salute e sicurezza dei clienti</li> <li>• GRI 205 - Anticorruzione; GRI 207 - Tasse</li> <li>• GRI 416 - Salute e sicurezza dei clienti</li> </ul>
<b>COMUNITÀ</b>	<ul style="list-style-type: none"> <li>• Impatto sociale del Brand</li> <li>• Prodotti di alta qualità al giusto prezzo (*)</li> </ul>	<ul style="list-style-type: none"> <li>• GRI 2 - Informativa Generale</li> <li>• GRI 201 - Performance Economiche (2016)</li> </ul>

(\*) Queste tematiche non rappresentano specifiche informative previste dal GRI ma sono ritenute rilevanti per la nostra strategia di sostenibilità

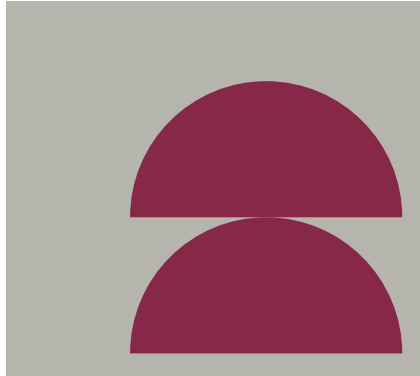
VALUTAZIONE RISCHI/OPPORTUNITÀ	GRUPPI DI STAKEHOLDER PER CUI IL TEMA È RILEVANTE
<p>Il monitoraggio e la gestione virtuosa degli impatti ambientali rappresenta un'opportunità di continuo miglioramento per DORELAN; eventuali inadempienze o comportamenti non attenti ai temi materiali identificati rappresentano un rischio per il profilo economico dell'azienda, per la sua reputazione e per la sua attrattività, sia come employer che come fornitore. La Direzione QHSE relaziona ciclicamente il CdA rispetto alle evoluzioni ed innovazioni in questo ambito in un'ottica di risk evaluation/management.</p>	<p>Dipendenti, clienti e consumatori, comunità locali, istituzioni, proprietà, terzo settore, fornitori, il Pianeta</p>
<p>La capacità di attrarre e trattenere talenti è, oggi più che mai, un ambito di estrema attenzione per Dorelan; abbiamo difatti intrapreso un percorso volto a comprendere nel dettaglio lo stato di salute della nostra organizzazione dal punto di vista del nostro Capitale Umano. Per sostenere i nostri progetti futuri e la nostra continua ricerca di innovazione e qualità è necessaria una squadra fidata, completa, eterogenea, all'interno della quale tutte le diversità possano essere valorizzare ed incluse. Senza le giuste persone non possono esserci "giuste aziende". Al tempo stesso essere particolarmente attrattivi per i giovani talenti rappresenta un vantaggio competitivo soprattutto per le nostre operazioni future.</p>	<p>Dipendenti, clienti e consumatori, proprietà</p>
<p>La nostra reputazione è un bene intangibile di primaria importanza; il rispetto delle normative ed ancor prima un approccio al business etico e trasparente è per noi di Dorelan l'unico modo per ridurre il rischio di svalutazione della nostra immagine e brand. Le recenti riorganizzazioni e l'adozione di un Codice Etico propedeutico al mod. organizzativo 231 ci consentono di monitorare questi aspetti ancora più da vicino riducendo (e possibilmente azzerando) il rischio di malpractice (dirette o indirette, volontarie o involontarie). La rigida applicazione di tutti i controlli ideati per garantire sicurezza e qualità dei nostri prodotti, il costante monitoraggio dei KPI e la periodica analisi SWOT gestita dalla Direzione QHSE costituiscono misure di risk management efficaci e continuative.</p>	<p>Dipendenti, clienti e consumatori, comunità locali, istituzioni, proprietà, fornitori, terzo settore, il Pianeta</p>
<p>Salute e benessere non devono essere un lusso; per questo riteniamo importante riuscire a mantenere controllato il costo delle nostre materie prime, della nostra energia e della nostra logistica. Abbiamo scelto di perseguire la qualità ad ogni costo ma al giusto prezzo per i nostri clienti, una scelta premiante negli anni che non intendiamo cambiare. Il rischio è di venir meno ai nostri impegni e alla nostra Vision, rischio che nessuna azienda può permettersi di correre.</p>	<p>Dipendenti, clienti e consumatori, proprietà</p>

# Il Piano di Sostenibilità per il Triennio 2022-2025



AREA DI IMPATTO		RISULTATI 2021-2022	OBIETTIVI 2023	OBIETTIVI 2024	SDGS
PIANETA	Sostenibilità ambientale del prodotto	Progetto di sviluppo modelli di Economia Circolare	Redesign modelli consumer Progetto pilota - recupero PU	Fattibilità progetto Rigenerazione	
	Sostenibilità ambientale della produzione	Aumento della quota di energie rinnovabili nel mix energetico globale. Relamping stabilimento	Ottimizzazione energetica macchinari, studio stoccaggio surplus fotovoltaico	Avvio di soluzioni logistiche a minor impatto ambientale	
PERSONE	Benessere dei lavoratori: salute, sicurezza, welfare, istruzione	Analisi migliorativa turni e Remote Working	Nuovi turni (Work-Life Balance) e SmartWorking	Piano di azione migliorativa a seguito OHI	
		Certificazione ISO 45001:2018	Estensione Progetto Organization Health Index	Somministrazione Survey Dipendenti, definizione OHI e GAP Analysis	
		Analisi requisiti formativi, ideazione piani di crescita	Formazione verticale specifica come da pianificazioni e linguistica cross-azienda	Definizione nuovi percorsi formativi, sostenibilità, diversity, inclusion.	
		Misurazione Organization Health Index	Validazione progetto performance review		
	Progettazione nuove aree spogliatoi e mense	Realizzazione nuove aree dipendenti			
	Benessere della comunità: qualità della vita, attenzione ai più deboli	Erogazioni liberali e collaborazione diretta con Terzo Settore	Erogazioni liberali e collaborazione diretta con Terzo Settore	Erogazioni liberali e collaborazione diretta con Terzo Settore	
PROSPERITÀ	Innovazione continua dei processi e dei prodotti	Ampliamento Linea ReSearch	Rilascio modelli Re:Evolution e Re:Generation (linea ReSearch)	Sviluppo nuove partnership tecnico scientifiche	
		Certificazione ISO 9001:2015	Aggiornamento procedure qualità	Audit procedure qualità	
	Fare Business in maniera etica e sostenibile	Analisi dei sistemi di governance	Adozione Codice Etico	Mappatura organismi di controllo	
		Analisi dei temi materiali per settore	Progettazione survey stakeholder esterni	Coinvolgimento stakeholder secondari	
		Inserimento degli SDGs nella corporate strategy	Formazione interna rispetto ai temi di Sostenibilità	Allineamento società del gruppo per Bilancio di Sostenibilità consolidato	
		Finalizzazione Matrice di Materialità	Aggiornamento Piano di Sostenibilità GAP Analysis	Execution	
	Generazione e distribuzione del valore economico	Ampliamento Stabilimento produttivo Via Trentola	Primo Bilancio di Sostenibilità	Bilancio di Sostenibilità GRUPPO	
		Acquisizione nuovi brand	Mantenimento obiettivi di soddisfazione dei clienti		
			Mantenimento obiettivi di qualità, saute e sicurezza > 90%		





## Governance aziendale

Costruire,  
condividere e  
pianificare insieme.  
Ecco la base della  
nostra governance  
aziendale, le nostre  
solide radici.

La nostra, infatti, è la storia di due famiglie (Bergamaschi e Tura) che, dalla nascita dell'azienda ad oggi, mantengono salda la governance aziendale.

Con la passione che ci contraddistingue, ma anche grazie alla formazione, agli studi e ad una costante esperienza sul campo, il passaggio generazionale fatto in Dorelan ha unito tradizione e innovazione ed è stato di grande successo: i valori su cui facciamo affidamento sono gli stessi di sempre e affrontiamo il mercato con uno sguardo innovativo e moderno, capace di creare valore non solo nel breve periodo, ma anche e soprattutto a lungo termine.

La nostra governance è di tipo familiare, si tratta di un modello tradizionale con un Consiglio di Amministrazione presieduto tuttora dai due fondatori Pietro Paolo Bergamaschi e Diano Tura, e completato dai quattro figli Bergamaschi William e Cristian e Tura Riccardo e Luca, che implementano uno stile manageriale innovativo, ma legato ai nostri valori storici e profondamente radicato nel nostro territorio di appartenenza.

Al Consiglio di Amministrazione sono delegati tutti i poteri per la gestione di impresa, fatta eccezione per i casi previsti dalla legge, è sua anche la responsabilità del sistema di controllo interno, di cui fissa le linee guida e da cui riceve report e verifiche periodiche per assicurarsi che i principali rischi aziendali vengano identificati e gestiti in modo corretto.

Il nostro CdA è affiancato da due organi di controllo: un Collegio Sindacale e una società di revisione che vigilano sulla buona gestione aziendale e sull'osservanza delle leggi, dello statuto, sulla corretta amministrazione e meccanismi di verifica.

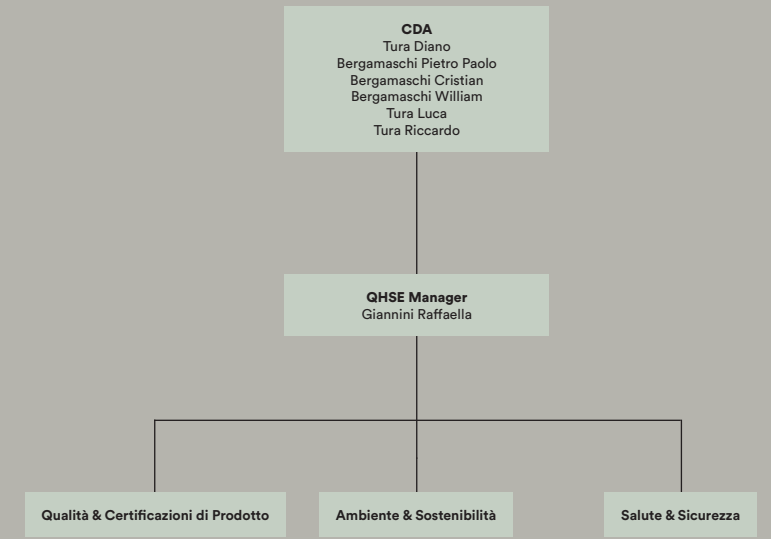
Per la gestione integrata della Qualità, Ambiente, Salute e Sicurezza ci siamo affidati alle linee guida ISO.

Il sistema di Gestione per la Qualità è certificato secondo lo standard ISO 9001 fin dal 1999 e a febbraio 2021 abbiamo ottenuto la certificazione ISO 45001 per il Sistema di Gestione della Salute e Sicurezza sul lavoro.

L'approccio "Risk based thinking" delle norme di riferimento sposa in pieno l'atteggiamento preventivo che abbiamo nella valutazione dei rischi aziendali atti a mitigare i rischi di danni potenziali.

Oltre a valutare in maniera costante tutti gli strumenti migliori per mitigare l'esposizione ai rischi delle nostre persone e della nostra azienda la società ha stipulato diverse polizze assicurative: INAIL, assicurazione responsabilità civile prodotti, assicurazione responsabilità civile terzi, polizze assicurative h24 trasfertisti e auto Italia, assicurazione cantiere, assicurazione all-risk su immobili.

B&T è associato alle due associazioni di categoria Confindustria Romagna e FederlegnoArredo, poiché riteniamo significativo il nostro apporto nelle decisioni che riguardano il settore in cui operiamo, e allo stesso tempo pensiamo che una forte rappresentanza condivisa abbia un peso maggiore a livello nazionale rispetto alla singola azienda.



## Il nostro codice etico

Il percorso che abbiamo iniziato per la redazione di questo nostro primo Bilancio di Sostenibilità ci ha dato la possibilità di valutare una serie di miglioramenti da implementare, primo fra tutti l'adozione di un Codice Etico propedeutico al modello organizzativo 231 la cui distribuzione interna ed esterna è prevista per il 2023.

Il sistema di gestione per la Salute e Sicurezza sul lavoro certificato ISO 45001 garantisce la conformità ai requisiti relativi al modello di organizzazione e di gestione ai sensi del D.Lgs 231/01 per le parti corrispondenti.

L'importanza del processo e della sua corretta rendicontazione è per noi parte integrante del nostro approccio alla Qualità; è infatti la divisione Qualità e Sicurezza ad avere l'ownership di tutti i processi legati alle sfide ed alle opportunità che una visione sostenibile del business portano con sé.

# Sistema di Governance della Sostenibilità

Il percorso verso il nostro primo bilancio di sostenibilità ci ha permesso di sviluppare un approccio integrato ai temi materiali inserito a propria volta nei nostri flussi di governance interna.

Per essere certi che la nostra azienda rispetti criteri di qualità, di sostenibilità ambientale, attenzione alle relazioni lavorative e garanzia della salute dei nostri collaboratori, durante il 2022 abbiamo completato il processo di potenziamento ed organizzazione del Dipartimento QHSE (Quality, Health, Safety and Environment), la nostra guida nei confronti degli impatti ambientali dell'impresa, tra obblighi, adempimenti, rischi ed opportunità.

Il reparto, completamente riorganizzato ha fra le proprie responsabilità tutti i progetti correlati ai nostri obiettivi in tema di sostenibilità oltre alle funzioni di gestione e monitoraggio di tutti gli indicatori pertinenti. Il gruppo di lavoro è responsabile della collaborazione con i vertici aziendali per definire le strategie, gli obiettivi, le risorse necessarie e per nutrire ed aggiornare il nostro Piano di Sostenibilità.

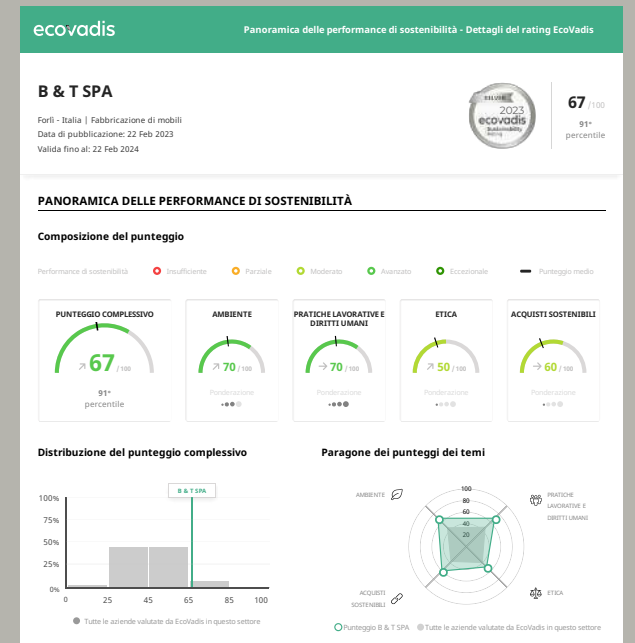
Il dipartimento QHSE si avvale del supporto di tutte le funzioni aziendali responsabili delle varie aree di impatto, oltre a collaborare con i consulenti esterni ingaggiati per creare una cultura della sostenibilità interna proattiva e costante; essa coordina anche le attività di stakeholder engagement, assicurandosi che il flusso di informazioni sia trasparente e produttivo.

Il nostro sistema di gestione integrato Qualità, Ambiente, Salute e Sicurezza ha come obiettivi principali:

- il monitoraggio costante e preciso di tutti i fattori che concorrono ad un prodotto di massima qualità e con caratteristiche di igiene e sicurezza garantite al 100%
- la riduzione dei rischi e dei potenziali impatti negativi, ambientali, sociali ed economici
- lo studio di progettualità sviluppate per ridurre ulteriormente i nostri impatti ambientali grazie all'innovazione interna e dei nostri fornitori
- lo sviluppo di un dialogo ricorrente con tutti gli stakeholder interni volto alla responsabilizzazione di ogni funzione e allo studio di buone pratiche propedeutiche allo sviluppo sostenibile del futuro aziendale e del nostro mercato.

# Ecovadis

Il dipartimento QHSE gestisce anche tutte le attività propedeutiche e necessarie al continuo miglioramento del punteggio EcoVadis®; siamo particolarmente orgogliosi di avere nuovamente migliorato il nostro posizionamento generale riconfermando il livello Silver precedentemente attribuito. Questa ulteriore attestazione di concretezza e serietà nei nostri impegni ottenuta grazie alle attività intraprese nel biennio 2021-2022, ha avuto come principali aree di miglioramento le nostre prestazioni ambientali e la riorganizzazione della nostra governance al fine di allinearla alle nuove sfide.





## L'analisi e la gestione dei rischi

Ogni anno la Direzione QHSE predispone, come previsto dalle norme di riferimento, la valutazione annuale dei rischi, strumento per analizzare e verificare tutti gli aspetti legati alla nostra operatività e agli impatti in termini di governance, ambientali, sociali e strategici. Vengono sistematicamente analizzati e discussi tutti i seguenti aspetti:

- Cambiamenti nei fattori esterni e interni che sono rilevanti per il Sistema di Gestione
- Soddisfazione del Cliente e le informazioni di ritorno dalle parti interessate
- Misura in cui gli obiettivi sono stati raggiunti e Prestazioni di processo
- Conformità dei prodotti - risultato del monitoraggio delle misurazioni
- Stato delle Azioni correttive
- Risultati degli audit
- Prestazione dei fornitori esterni (andamento del livello qualitativo e relativo rinnovo di qualifica)
- Adeguatezza delle risorse (personale, infrastrutturale, ambientale, strumentale per monitoraggi e misurazione) e relative azioni da intraprendere per colmare eventuali carenze
- Efficacia delle azioni intraprese per affrontare i rischi e le opportunità, comprese quelle di miglioramento

- Verifica del raggiungimento degli obiettivi definiti nel Piano di Miglioramento
- Verifica dell'adeguatezza del sistema documentale sviluppato ed eventuali esigenze di modifica
- Determinazione delle esigenze e delle aspettative degli stakeholder, interni ed esterni
- Valutazione dell'adeguatezza del campo di applicazione del Sistema di Gestione Qualità rispetto ai fattori esterni ed interni ed ai requisiti degli stakeholder
- Valutazione del presidio normativo
- Valutazione della conoscenza organizzativa
- Necessità di definire azioni di emergenza per garantire la continuità del business o per il mantenimento dell'erogazione del servizio
- Eventuali incidenti relativi a mercati specifici: dispositivi medici, prodotti omologati, prodotti con certificazione navale
- Stato di aggiornamento dell'analisi dei rischi per l'igiene di materassi e guanciali

## Conformità Normativa in materia di: Privacy, Sicurezza, Comunicazione, Salute dei Clienti

Durante il 2022 abbiamo ricevuto due reclami che hanno portato all'intervento dell'Autorità Garante per la Privacy; durante l'istruttoria è stata identificata la responsabilità di uno dei subfornitori dei servizi di Telemarketing, riportando alla nostra attenzione quanto l'ordinato svolgimento delle attività di marketing, con l'utilizzo di dati raccolti lecitamente e aggiornati giusti al mercato stesso tutelando gli operatori virtuosi e rafforzando la fiducia degli interessati. Abbiamo di conseguenza innalzato i livelli di due diligence verso gli operatori esterni incaricati del trattamento dei dati per finalità di marketing ed interrotto ogni rapporto con il sub-appaltatore rivelatosi non in regola.

A B&T S.p.A., in qualità di committente e titolare del trattamento dei dati è stata comminata una sanzione pecuniaria di €200.000.

Non si segnalano casi di non conformità concernenti l'etichettatura e le informazioni sui prodotti, né casi di non conformità o violazione delle regole anti-trust in merito alle comunicazioni marketing e commerciali. Non si sono verificati comportamenti non conformi ai nostri requisiti etici o alle legislazioni in vigore rispetto alle pratiche di business (interne ed esterne) e ai rapporti con clienti e fornitori.





## Salute e sicurezza dei nostri clienti

... I nostri impegni,  
... certificati.

Un tema di assoluta rilevanza per noi di Dorelan, non abbiamo dubbi in merito: i nostri clienti devono essere sempre totalmente soddisfatti della qualità e della sicurezza dei nostri prodotti. Una scelta che ci accompagna da sempre, non negoziabile. Proprio per questo abbiamo da anni deciso di investire nei processi di certificazione nazionali ed internazionali.

Le nostre certificazioni sono dei riconoscimenti di affidabilità e credibilità: attestano l'applicazione e il mantenimento di un sistema di gestione e di organizzazione del lavoro conforme alle norme di riferimento ed alle loro evoluzioni nel tempo.

Le certificazioni richiedono serietà e professionalità costanti, rendono necessarie rigide procedure interne, metodi di lavoro disciplinati e la passione per ciò che si fa; veder riconosciuto lo sforzo di ognuno di noi, in ogni ruolo è, oltre che un dovere, una fonte di orgoglio e motivazione a fare sempre meglio.

Rappresentano un investimento che riteniamo indispensabile poiché confermano la qualità di una filiera produttiva basata sulla sicurezza e sulla precisione di ogni attività.

Sono un'ulteriore dimostrazione di trasparenza per i nostri clienti oltre a rappresentare una conferma tangibile e misurabile del nostro impegno della continua ricerca dell'eccellenza; per noi di Dorelan il rispetto di altissimi standard di produzione, senza compromessi e scorciatoie, è un pilastro imprescindibile che ci permette di mettere sul mercato solo prodotti sicuri e di altissima qualità.





### Certificazione d'igiene

Siamo la prima azienda in Italia nel settore bedding ad avere ottenuto la Certificazione di Igiene, che garantisce le condizioni di igiene ottimale in ogni fase del processo produttivo di materassi e guanciali, dagli approvvigionamenti, ai processi di produzione e trasformazione, fino al confezionamento, alla spedizione e alla consegna dei prodotti stessi.



### Certificazione LCA (Life Cycle Assessment)

La certificazione LCA identifica la valutazione degli impatti ambientali associati al ciclo di vita di un prodotto e servizio, dalla sua nascita fino allo smaltimento. Abbiamo deciso di dotarci di questa certificazione per perfezionare le performance ambientali dei nostri prodotti, come impegno di sostenibilità ambientale che va verso una reale transizione ecologica. Successivamente alle recenti acquisizioni, in un'ottica di consolidamento del Gruppo e di allineamento ai nostri obiettivi qualitativi e ambientali, pianificheremo un nuovo Assessment per la nostra gamma prodotti.



### Dispositivo medico

Dal momento che fra i nostri prodotti ci sono anche dispositivi medici, siamo soggetti al Regolamento Europeo 2917/745 che prevede, fra le altre cose, l'etichettatura CE. Tutti i nostri dispositivi medici sono registrati nella banca dati del Ministero della Salute, il quale ne approva la commercializzazione e permette una migliore tracciabilità a garanzia della sicurezza del prodotto stesso.

La registrazione dei dispositivi medici, al sito del Ministero della Salute, è consultabile al seguente indirizzo: <http://www.salute.gov.it/interrogazioneDispositivi/>



### Certificazione standard 100 by oeko-tex®

Lo Standard 100 by OEKO-TEX® è un sistema di controllo e certificazione indipendente nel settore tessile. Assicura che i prodotti certificati siano estremamente sicuri sia per l'uomo che per l'ambiente.

Per la loro natura, i nostri prodotti sono soggetti a controlli molto severi e stringenti, che rientrano in Classe I (la stessa in cui sono classificati gli articoli per neonati e bambini fino ai 3 anni), in quanto è molto intenso il loro contatto con la pelle. Ne deriva che i requisiti umano-ecologici da rispettare sono molto severi.

È possibile verificare la validità del certificato al seguente indirizzo <https://www.oeko-tex.com/en/label-check> digitando il codice di certificazione: certificato n. 070446.O.

### Diagnosi Energetica UNI CEI EN 16247-1:2012

Rinnoviamo ogni anno il processo di Diagnosi Energetica, utile ad approfondire la conoscenza dei nostri usi energetici, ottemperando alle prescrizioni legislative del D.lgs. 102/2014. La DE è realizzata in conformità alle norme EN 16247. Essa rappresenta uno strumento prezioso a supporto dei processi decisionali aziendali che, tramite la rappresentazione della realtà energetica attuale, ci aiuta ad individuare le principali ipotesi di intervento per il miglioramento continuo della nostra efficienza energetica.



### Certificazione iso 9001:2015

La nostra azienda è certificata ISO 9001, standard che riguarda il sistema di gestione della qualità. Grazie ad essa lavoriamo in modo più efficiente ed efficace, gestiamo al meglio i processi produttivi e riusciamo a ridurre gli errori. Le misurazioni e verifiche che vengono effettuate permettono un miglioramento continuo.



### Certificazione iso 45001:2018

Salute e sicurezza delle nostre persone sono oggetto di particolare attenzione in Dorelan; per garantire la gestione efficace delle nostre misure di prevenzione e protezione seguiamo lo standard internazionale ISO 45001, che assicura l'ottemperanza ai requisiti previsti per i Sistemi di Gestione della Salute e Sicurezza sul Lavoro.

# La nostra attenzione quotidiana: risultati e obiettivi

Garantire ai nostri clienti una qualità ineccepibile e la totale sicurezza dei nostri prodotti significa controllare attentamente ogni aspetto legato alla produzione, dalla qualità dell'aria all'igiene delle superfici, dalla qualità di ogni singola molla a quella di ogni prodotto finito, senza dimenticare un doveroso controllo dei costi totali delle materie prime, in linea con il nostro obiettivo di fornire sempre prodotti di altissima qualità al giusto prezzo. Non lasciamo nulla al caso e lavoriamo costantemente per darci obiettivi sempre più sfidanti e ambiziosi. Nel 2022 le modalità di analisi statistiche e presentazione dati sono state compattate per permettere una più semplice lettura del cruscotto prestazionale qualità – igiene, così che i KPI siano fruibili e comprensibili da tutti i gruppi di stakeholder.

## ⋮ Sintesi della Valutazione annuale dei PROCESSI PRODUTTIVI

SITO PRODUTTIVO	OBIETTIVO QUALITÀ	CONSUNTIVO QUALITÀ 2022	OBIETTIVO IGIENE	CONSUNTIVO IGIENE 2022
VIA DUE PONTI	90%	94,2	90%	99,8
VIA TRENTOLA	90%	99,7%	90%	98,7%

Per i prossimi anni contiamo di mantenere gli score consuntivi attuali con una soglia minima del 98,5% e con l'obiettivo di raggiungere il 100% entro il 2024; l'analisi impostata secondo i criteri del Sistema di Gestione Qualità 9001 ci consentirà di migliorare i nostri indicatori in maniera costante e proattiva.

Nell'anno 2022 sono state aperte 11 azioni correttive, 8 chiuse efficacemente e 3 in gestione alla data di compilazione di questo bilancio.

## ⋮ Valutazione campionamenti microbiologici e chimici

Le attività di campionamento microbiologico e chimico di superfici, aria e materiale vengono effettuate nel rispetto del Piano di Campionamento aziendale e il loro andamento è costantemente in linea con gli obiettivi ambiziosi che ci imponiamo al fine di salvaguardare la salute dei nostri clienti e delle nostre persone.

	OBIETTIVO	2020	2021	2022
REGISTRAZIONI CAMPIONAMENTI MICROBIOLOGICI SUPERFICI VIA DUE PONTI	90%	-	100%	100%
REGISTRAZIONI CAMPIONAMENTI MICROBIOLOGICI SUPERFICI VIA TRENTOLA	90%	n/a	n/a	100%
REGISTRAZIONI CAMPIONAMENTI MICROBIOLOGICI INDOOR VIA DUE PONTI	90%	-	100%	93%
REGISTRAZIONI CAMPIONAMENTI MICROBIOLOGICI INDOOR VIA TRENTOLA	90%	n/a	n/a	99%
REGISTRAZIONI CAMPIONAMENTI CHIMICI	100%	-	100%	100%



⋮ Valutazione delle materie prime in lavorazione

CONTROLLO MATERIA PRIMA IN LAVORAZIONE	OBIETTIVO	CONSUNTIVO 2020	CONSUNTIVO 2021	CONSUNTIVO 2022
DENSITÀ SCHIUME PRODOTTE INTERNAMENTE	>95%	-	-	98%
VALIDAZIONE COLLA: TENUTA COLLA ALLO STRAPPO PER FLESSIONE	>95%	100,00%	100,00%	100,00%
TENUTA INCHIOSTRO LAVABILE: RESISTENZA MINIMO A 3 LAVAGGI	100%	100,00%	100,00%	100,00%
IMBOTTITURE: LIMITE DEL 10% DI TOLLERANZA SULLA GRAMMATURA DICHIARATA	>90%	100,00%	100,00%	100,00%
PUE ACQUISTATI: LIMITE DEL 10% DI TOLLERANZA SULLA DENSITÀ DICHIARATA	>90%	100,00%	100,00%	100,00%
CIGARETTE TEST SU FASCE E PIANI DI MATERASSI IGNIFUGHI	100%	100,00%	100,00%	100,00%
BUTANE FLAME TEST SU PUE IGNIFUGO ACQUISTATO	100%	100,00%	100,00%	100,00%

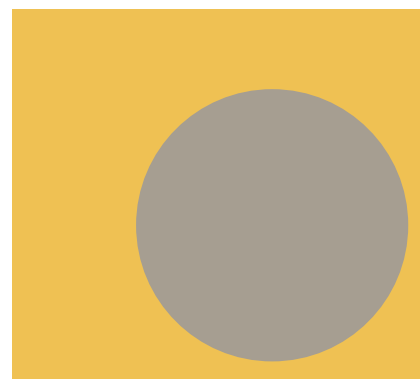
⋮ Valutazione di conformità dei singoli processi produttivi

PROCESSO PRODUZIONE	OBIETTIVO	CONSUNTIVO 2020	CONSUNTIVO 2021	CONSUNTIVO 2022
TRAPUNTATRICI: LIMITE DEL 5% SULLO STATO DI CONFORMITÀ DELLA QUALITÀ	>90%	100,00%	100,00%	100,00%
CONTROLLO FINALE SFODERABILI: LIMITE DEL 5% SULLO STATO DI CONFORMITÀ DELLA QUALITÀ	>90%	100,00%	100,00%	97.7%
CONTROLLO FINALE BORDATI: LIMITE DEL 5% SULLO STATO DI CONFORMITÀ DELLA QUALITÀ RISPETTATO (ECCEP TO MACCHIE)	>90%	100,00%	100,00%	98.9
CONTROLLO FINALE GUANCIALI: LIMITE DEL 5% SULLO STATO DI CONFORMITÀ DELLA QUALITÀ	>90%	100,00%	100,00%	97.9
TAGLIO PANTOGRAFO: LIMITE DEL 5% SULLO STATO DI CONFORMITÀ DELLA QUALITÀ	>90%	100,00%	100,00%	100,00%
INCOLLAGGIO: LIMITE DEL 5% SULLO STATO DI CONFORMITÀ DELLA QUALITÀ	>90%	100,00%	100,00%	100,00%
FASCE SFOD : LIMITE DEL 7% SULLO STATO DI CONFORMITÀ DELLA QUALITÀ PER MACCHINE 208 - 260	>90%	100,00%	93,75%	93%
FASCE SFOD : LIMITE DEL 5% SULLO STATO DI CONFORMITÀ DELLA QUALITÀ RISPETTATO PER MACCHIA 357	>90%	100,00%	95,84%	100,00%
FASCE SFOD : LIMITE DEL 15% SULLO STATO DI CONFORMITÀ DELLA QUALITÀ PER MACCHINE 269 356	>90%	77,28%	87,15%	93%
FASCE BORDATE: LIMITE DEL 5% SULLO STATO DI CONFORMITÀ DELLA QUALITÀ	>90%	87,88%	88,47%	99.6%
MOLLE INSACCHETTATE: LIMITE ≤ 2NC/GG SULLO STATO DI PORTANZA DELLE MOLLE	>90%	100,00%	100,00%	100,00%
DENSITÀ BLOCCHI MYFORM: LIMITE 10% DI TOLLERANZA DENSITÀ	>95%	100,00%	100,00%	100,00%
CONTROLLO SW DELLA SCHIUMATRICE	>70%	100,00%	100,00%	66.7%

Alcuni dati relativi all'anno 2022 hanno subito una lieve flessione attribuibile alla nuova modalità di gestione dei controlli nello stabilimento di via Trentola (di recente inaugurazione) ed ancora in processo di monitoraggio e adeguamento agli standard aziendali

⋮ Valutazione impatto economico materie prime

Siamo convinti che qualità e sicurezza debbano essere alla portata di tutti; per questo teniamo costantemente monitorato l'impatto economico delle materie prime; monitoraggio ancora più importante negli ultimi anni, per gli effetti che la pandemia ha avuto sulle varie catene di approvvigionamento. Siamo orgogliosi di aver mantenuto i nostri impegni negli anni senza mai compromettere gli aspetti qualitativi dei nostri prodotti



## Le nostre persone

**Sin dalla nostra nascita, siamo fortemente convinti che il fulcro del nostro successo siano le persone che lavorano per e con noi.**

Nel corso degli anni ci siamo impegnati concretamente per offrire un luogo di lavoro sereno, sano e all'insegna della **sicurezza** (ne è prova la certificazione ISO 45001:2018), abbiamo investito in **formazione** per assicurare uno sviluppo professionale e personale, garantiamo un ambiente di lavoro appagante e stimolante **condividendo** con i nostri collaboratori gli **obiettivi** e la visione futura, cerchiamo di attirare **nuovi talenti** senza dimenticarci di gratificare e valorizzare i nostri attuali collaboratori.



# La formazione

Durante la pandemia causata dal Covid-19, abbiamo iniziato a sviluppare un piano che ci consentisse di sviluppare la **crescita del nostro personale**, aprendo un dialogo volto a comprenderne ulteriormente i bisogni in termini di sicurezza, formazione, bilanciamento vita-lavoro e atmosfera aziendale. Una attenta analisi dei bisogni, determinati dai responsabili delle varie aree aziendali, ci consente di realizzare percorsi “su misura” per lo sviluppo delle competenze individuali necessarie. Dopo aver definito gli obiettivi e compreso i vari bisogni, definiamo il programma con gli enti formativi esterni e procediamo con l’effettiva programmazione e lo svolgimento dei corsi stessi. Crediamo nella squadra, nella nostra squadra, e sappiamo che il sapere, la professionalità, la tecnica e le conoscenze si moltiplicano se siamo tutti soddisfatti e lavoriamo per gli stessi obiettivi.

## Formazione obbligatoria (Sicurezza)



Totale ore svolte **1.555**  
 % rispetto a quelle pianificate **97%**

FORMAZIONE 2022	ORE TOTALI	FORMAZIONE 2021	ORE TOTALI
Corso di dizione	16	Gestione trattativa	168
Webinar Analisi Doganale	21	Public Speaking	484
Adobe InDesign	16	Excel (Base+Avanzato)	252
Contabilità e Revisione	12	Inglese	48
<b>Totale 2022</b>	<b>65</b>	<b>Totale 2023</b>	<b>952</b>

## Media ore formazione non obbligatoria

2021 **0,25 ore/persona**  
 2022 **3,5 ore/persona**

# La felicità e l'appartenenza Dorelan People



Insieme ad un adeguato piano di formazione abbiamo sviluppato internamente una serie di iniziative di team building volte a consolidare sia il senso di appartenenza che la collaborazione interna; cerchiamo difatti di costruire il senso di appartenenza e di coinvolgimento delle nostre persone sin dal primo giorno in azienda. Con questo obiettivo il nostro team interno ha sviluppato un Welcome Kit dedicato ai nuovi assunti (e distribuito a tutta la forza lavoro) che grazie anche al riuso e al riciclo delle materie di produzione consente da subito a chi inizia il suo percorso lavorativo con noi di sentirsi parte del mondo Dorelan e della sua filosofia.

È nato sempre nel 2021 il programma “Dorelan People”; abbiamo iniziato a misurare l’indice di salute della nostra organizzazione e la felicità delle nostre persone tramite una apposita survey a cui ha partecipato un primo gruppo di dipendenti (27,4% del totale, dato 2021) e che prevediamo di estendere nei prossimi mesi fino a conoscere il pensiero di tutti. Durante il 2022 abbiamo iniziato a lavorare con consulenti esterni per sviluppare un programma di performance review che vedrà la luce nel 2023. Per la giornata mondiale del sonno ci siamo presi cura della qualità del sonno delle nostre persone grazie alla distribuzione a tutti i dipendenti dei nostri guanciali e in un’ottica di team-building abbiamo partecipato come gruppo sia alla Grande Marcia Maratona Alzheimer (Cesena-Cesenatico, 63 partecipanti) che ad una serie di attività personalizzate denominate “Dorelan Cammina”, che in 4 incontri hanno raccolto ben 82 adesioni.

## La sicurezza del nostro Capitale Umano

Per noi la sicurezza delle nostre persone è un valore non negoziabile

Lavoriamo costantemente per migliorarci giorno dopo giorno, grazie ad un attento monitoraggio dei potenziali rischi, alla formazione continua in ambito sicurezza e alla ricerca volta a creare condizioni produttive sempre più sicure e a prova di errore. Ogni eventuale incidente viene analizzato attentamente e ricostruito nel dettaglio per aiutarci a capire come evitare che accada di nuovo in futuro.

Nel corso del 2021 si sono verificati soltanto 5 infortuni (di cui 1 grave e 1 il cui decorso è ancora in itinere), per un totale di 184 giorni di inabilità complessiva; l'indice di incidenza, che rappresenta la percentuale dei lavoratori che, in rapporto a quelli esposti a rischio, hanno subito infortuni, è stato pari a 2, mentre l'indice di frequenza, che misura l'andamento infortunistico riferito al numero dei casi riportati ad ogni milione di ore lavorate, è pari a 12,69. L'indice di gravità, che misura la gravità degli infortuni considerando le giornate di lavoro perse per ogni mille ore lavorate, è pari a 0,47.

L'infortunio grave accaduto a Dicembre 2021 impatta gli indici di performance del 2022, anno durante il quale abbiamo rilevato 9 infortuni non gravi di cui uno ancora in itinere, per 133 giorni di inabilità complessiva; l'indice di incidenza si posiziona a 3,28, l'indice di gravità a 0,32 e l'indice di frequenza a 21,47.

## Pari Opportunità, Work-Life Balance e Rapporti a lungo termine

Nel corso del 2022 abbiamo dato occupazione a 272 persone, di cui il 43% donne. A supporto di un corretto bilanciamento fra vita lavorativa e vita familiare siamo ricorsi al part-time per 14 collaboratori (13 donne e 1 uomo) e renderemo sempre disponibile questa forma di collaborazione per facilitare la gestione degli impegni familiari ai nostri dipendenti, indipendentemente dal genere.

Abbiamo assunto 74 nuovi collaboratori a fronte di 40 cessazioni (la maggior parte per il raggiungimento dell'età pensionabile); i nostri contratti sono allineati ai contratti nazionali collettivi per la categoria e per di più a tempo indeterminato (86%) perché siamo contenti di fidelizzare i nostri collaboratori e offrire loro solide garanzie per il proprio futuro. Inoltre, investiamo davvero sui giovani, purché motivati e competenti: l'età media delle nostre risorse umane continua a calare nel tempo e si assesta a 41 anni per il 2022.

DIPENDENTI	2022	%	2021	%
<b>DONNE</b>	116	43%	112	42%
di cui a tempo determinato	14	12%	26	23%
di cui a tempo indeterminato	102	88%	86	77%
di cui part-time	13	11%	12	11%
<b>UOMINI</b>	156	57%	156	58%
di cui a tempo determinato	23	15%	35	22%
di cui a tempo indeterminato	133	85%	121	78%
di cui part-time	1	0.6%	2	1.3%
<b>Totale</b>	272		268	







## Energia

Siamo da sempre molto attenti e sensibili alla tematica ambientale. Nel corso degli anni abbiamo attuato diverse iniziative e processi interni per sostenere l'ambiente in primis tramite l'utilizzo di energie rinnovabili o certificate green all'acquisto. Sin dal 2019 difatti abbiamo integrato il nostro contratto di fornitura elettrica al fine di utilizzare solo energia proveniente da fonti rinnovabili certificate da garanzie di origine rilasciate dal Gestore dei Servizi Energetici (GSE); l'energia che utilizziamo è prodotta direttamente dai nostri sistemi fotovoltaici o proviene da fonti rinnovabili quali: solare, idroelettrico ed eolico.

Il nostro impianto ci permette di immettere sul mercato le eccedenze di energia pulita e rinnovabile, dando un ulteriore contributo alla comunità che ci circonda. Nel 2022 il dato è pari a **439.221 kWh** e ha fatto maturare un ricavo pari a € 38.564,83. Inoltre annotiamo i ricavi per contributi energia, che sono pari a € 411.672,36 a fronte di un costo di ammortamento e manutenzione per il 2022 di € 110.233,33

Ci impegniamo costantemente per un utilizzo consapevole dell'energia ed in quest'ottica abbiamo sviluppato a partire dal 2021, un progetto di riqualificazione dell'illuminazione del reparto produzione che, grazie a un cofinanziamento complessivo di 137.000€ ottenuto dal Fondo Energia ci ha portato riqualificare l'illuminazione del reparto produzione all'interno dell'Headquarter di Forlì tramite la sostituzione di tutti gli apparecchi fluorescenti presenti nel reparto produttivo con nuovi apparecchi a tecnologia LED.

L'obiettivo dell'intervento è quello in primis di ridurre i consumi ed i costi energetici, oltre a ridurre gli interventi manutentivi grazie alla maggiore vita tecnica delle nuove sorgenti a LED, rispettando le

normative tecniche in materia di comfort visivo per gli utenti sul luogo di lavoro nonché raggiungere migliori risultati in termini di sostenibilità ambientale.

La sostituzione degli apparecchi ha portato ad una riduzione dei consumi pari a 138.610 kWh all'anno, equivalente al 42% di risparmio sull'illuminazione e al 7,4% del consumo complessivo dello stabilimento. Ogni anno viene così risparmiata l'emissione di 57,5 tonnellate di CO<sup>2</sup>, pari al lavoro di 2.880 alberi.

Nonostante i risultati non abbassiamo l'attenzione verso la necessità di ridurre le emissioni dannose e combattere l'"effetto serra"; tutti i nostri progetti futuri, incluse anche le nostre recenti acquisizioni avranno come obiettivo l'utilizzo di energie rinnovabili così da mantenere sempre ottimale il nostro contributo in materia.





# Consumi energetici

INDICATORE (GRI 302)	METRICA/ TIPOLOGIA	2022	2021
<b>CONSUMO TOTALE DI COMBUSTIBILE DA FONTI NON RINNOVABILI</b>	Gas naturale, espresso in GJ	6.657,4 GJ / 168.969 Smc	7.135 GJ / 179.277 Smc
<b>CONSUMO TOTALE DI COMBUSTIBILE DA FONTI DI ENERGIA RINNOVABILI</b>	n/a	-	-
<b>CONSUMO DI ELETTRICITÀ</b>	kWh	2.197.850 kWh	2.209.349 kWh
<b>ENERGIA PER IL RISCALDAMENTO CONSUMATA</b>	kWh termici	1.765.032 kWh	1.981.906 kWh
<b>ENERGIA PER IL RAFFREDDAMENTO CONSUMATA</b>	kWh elettrici	377.670 kWh	541.945 kWh-
<b>CONSUMO DI VAPORE</b>	-	-	-
<b>ELETTRICITÀ VENDUTA</b>	kWh	439.221 kWh	422.340 kWh
<b>CONSUMO TOTALE DI ENERGIA</b>	joule o multipli	14.570 GJ	15.089 GJ

I dati di consumo sono leggermente superiori a quelli della diagnosi energetica del 2022 in quanto sono stati considerati anche i consumi della foresteria; i consumi sono comprensivi anche dell'energia elettrica prodotta ed auto-consumata dall'impianto fotovoltaico e rappresentano l'intero fabbisogno energetico del sito produttivo;

I kWh termici utilizzati per il riscaldamento sono stati calcolati moltiplicando il quantitativo di gas per il riscaldamento (159.659,20 smc) moltiplicati per il potere calorifico superiore (11,0550 kWh termici/smc, ricavato dalle bollette). Il quantitativo di gas per il riscaldamento è stato ipotizzato prendendo il consumo totale di gas e sottraendo a questo il consumo stimato di gas per l'acqua calda sanitaria (togliendo tutto il consumo di gas estivo e diminuendo dai mesi invernali il quantitativo stimato per ACS).

Non utilizziamo nei nostri impianti combustibili da fonti rinnovabili o vapore; tutta l'energia prodotta per il riscaldamento viene utilizzata direttamente dai nostri siti produttivi.

Ai fini della rendicontazione sono state analizzate le fatture di acquisto di energia elettrica e gas naturale, le letture mensili dei contatori di produzione e scambio per l'energia prodotta dall'impianto fotovoltaico e ceduta in rete; il consumo di energia per riscaldamento è stato calcolato per sottrazione ipotizzando i consumi di ACS rispetto ai consumi totali di gas mentre il consumo di energia per raffrescamento è stato ricavato da strumenti di misura fissi installati nello stabilimento.

La conversione delle unità di gas naturale in GJ è stata effettuata in base al PCS indicato in fattura mentre la conversione da kWh elettrico a GJ è stata ottenuta utilizzando i fattori di conversione pubblici.



# Acqua

## Intensità energetica

Il calcolo dell'intensità energetica considera sia l'energia elettrica (prelevata da rete e auto-prodotta) che il gas naturale e comprende il solo consumo di energia all'interno dei nostri siti.

I dati sono stati estrapolati dall'ufficio Qualità ed Ambiente della B&T S.p.A. con la collaborazione e la verifica dello Studio Tecnico Associato E.S.I. PROJECT attraverso documenti quali "DIAGNOSI ENERGETICA - UNI CEI EN 16247-1:2012" anno 2021 e 2022. Sono state analizzate le fatture di acquisto di energia elettrica e gas naturale relative all'anno 2021/2022, unitamente alle letture mensili dei contatori di produzione e scambio per l'energia elettrica prodotta dall'impianto fotovoltaico e l'energia ceduta in rete. Il consumo di energia per il riscaldamento è stato estrapolato dalla diagnosi energetica, mentre il consumo di energia per raffrescamento è stato ricavato da strumenti di misura fissi installati nello stabilimento.

INDICATORE	UNITÀ DI MISURA	2022	2021
<b>INTENSITÀ ENERGETICA</b>	GJ/pezzo TEP/pezzo	0,0464 0,0017	0,053 0,0019
<b>PEZZI PRODOTTI</b>	unità	314,261	282,049

L'acqua utilizzata è principalmente per scopi igienico-sanitari e negli impianti di climatizzazione. Non utilizziamo infatti acqua nei nostri processi produttivi. La totalità dell'acqua prelevata proviene dall'acquedotto pubblico.

Per soddisfare i bisogni aziendali sono state installate 2 colonnine per l'acqua potabile, collegate all'acquedotto comunale con un filtro adibito alla depurazione, a totale disposizione dei lavoratori, riducendo così il quantitativo di rifiuti plastici prodotti.

Una volta all'anno vengono fatte le analisi sulle acque contenute nei bacini di contenimento/canaline di scolo per garantire lo standard di quanto immesso in pubblica fognatura.

Le acque di prima pioggia vengono raccolte e convogliate in una vasca di raccolta per l'irrigazione del verde.



# Economia Circolare

## La grande sfida di questo comparto

Le nostre materie prime sono tutte di provenienza italiana acquistate da produttori certificati e qualificati; esse sono prevalentemente legate alla creazione delle diverse gamme di prodotti finiti.

Oltre ai tessuti e materiale d'imbottitura, per i materassi in MyForm® vengono utilizzati prevalentemente Polioli, Isocianati e additivi, mentre per i Materassi a Molle molleggi in filo d'acciaio.

L'impatto ambientale delle singole materie prime in ingresso nei processi produttivi è piuttosto limitato e non rappresenta in sé un tema materiale rilevante; inoltre, la nostra scelta di lavorare tutti i componenti internamente ci permette di diminuire fortemente le emissioni legate al trasporto di tali materiali.

Difatti evitando di far viaggiare i componenti già assemblati altrove (molle, schiume di Poliuretano, reti) riduciamo notevolmente i volumi dei nostri trasporti in entrata, abbattendo di conseguenza le emissioni derivanti dal trasporto su gomma.

Il vero impatto delle nostre materie prime si registra invece al raggiungimento del fine vita del prodotto; negli ultimi anni abbiamo aumentato esponenzialmente il nostro impegno verso la ricerca e lo sviluppo di soluzioni e materiali con il minor impatto possibile al fine vita.

Impegno che si riflette nella durabilità dei nostri prodotti, nel sostegno alla ricerca e all'innovazione delle materie prime e nello studio di soluzioni che permettano una migliore separazione dei componenti nel prodotto finito così da aumentarne la riciclabilità a fine vita.

Un impegno che si traduce in investimenti in ricerca al fine di valutare nuovi materiali meno impattanti per l'ambiente, consapevoli che si tratta di un percorso complesso, costoso ma necessario; per noi non si tratta "solo" di valutare e adottare materiali più o meno riciclati o riciclabili, ma di farlo garantendo che tutto il processo ed il prodotto non vengano meno ai requisiti di sicurezza e igiene imprescindibili per il marchio DORELAN e nostro tema materiale fondante.

Proprio per garantire la massima compliance con le certificazioni qualitative e mediche è difatti ancora bassa la percentuale di materie prime riciclate, che si attesta **sotto al 5%** del totale; nello specifico si tratta di Feltro riciclato con all'interno diverse tipologie di materiale (32% polipropilene, 40% lana, 10% cotone, 18% acrilico) derivante da scarto di tessuti.



### Componenti dei Prodotti e Servizi

Per quanto riguarda l'approvvigionamento dei componenti, quelli che utilizziamo hanno basso impatto ambientale e non costituiscono quindi un pericolo per ambiente e uomo, come la certificazione Oeko-Tex STANDARD 100 in CLASSE I (si veda paragrafo precedente Le Certificazioni), rinnovata nel 2021, dimostra.

Questo standard garantisce una sicurezza di prodotto elevata ed efficace dal punto di vista del consumatore. Le approfondite verifiche dei prodotti e gli audit aziendali periodici consentono inoltre di sensibilizzare l'industria all'utilizzo responsabile delle sostanze chimiche, nel lungo termine e su scala mondiale.

Tutti i nostri prodotti sono accompagnati da garanzia, dove indichiamo le specifiche tecniche e la maniera più corretta per smaltirli a fine vita, anche per quanto riguarda gli imballi utilizzati per il trasporto e la consegna a casa del consumatore finale.

Componenti dei Prodotti e Servizi - Materie prime

FAMIGLIA	UA	TOTALE 2022	TOTALE 2021	RINNOVABILI
MP Colla	KG	160.381	166.636	no
MP Componente Fascia	MT	477.648	496.371	si
MP Componente Rete	NR	1.368.246	1.391.121	si
MP Etichetta, Inchistro, Garanzia, Grafica	M2	6866,4	11.016	no
MP Fettuccia	MT	2.564.110	3.047.848	si
MP Filato	KG	1.800	2.070	si
MP Imbottitura, Feltro	KG	476760,1	459974,2	si
MP Leva Rete	NR	18.579	20.939	si
MP Materiale in Resina	KG	626507,5	732867,7	no
MP Minuteria	KG	7,5	2,5	no
MP Molleggi	KG	1.049.822	1.045.448	si
MP Motore Rete	NR	9.871	9.792	no
MP Packaging	KG	305087,1	283268,2	si
MP Piede	NR	400	3.883	no
MP Sostanza Chimica	KG	1.671.627	1.949.701	no
MP Tessuto materassi	KG	103742,6	98965,47	si
MP Tessuto Letti	MT	26156,19	n/a *	si
Mazzette e Tessuti per Campionari	NR	491	n/a *	si
MP Componente Divano	NR	132	n/a *	no
MP Componente Letto	NR	299.215	n/a *	no

# Circolarità e Sociale

Noi di Dorelan crediamo fortemente nel nostro territorio: dalla scelta di non delocalizzare la produzione, all'utilizzo di materie prime italiane, all'aiuto concreto rivolto agli attori che animano la nostra comunità di riferimento: aziende, scuole, imprese sociali.

Siamo certi che insieme, con etica e responsabilità, possiamo vivere meglio e costruire un mondo migliore.

Proprio per questo ci impegniamo per diffondere il concetto di benessere in un senso molto più ampio, dedicando energie e risorse a progetti che rafforzano i legami fra le persone e creano opportunità sostenibili grazie a scelte inclusive che coinvolgono i giovani, gli studenti e i lavoratori.

Nascono così iniziative ambiziose e sostenibili come "I'm a Dreamer": un progetto sociale di Dorelan per favorire la sinergia tra imprese, enti e territorio, il sostegno al tessuto economico locale e la sostenibilità dei processi produttivi aziendali.

**RIUTILIZZO** di tessuti e materiali provenienti dai residui di produzione Dorelan, leader italiano nella produzione di sistemi letto

**CREATIVITÀ** degli studenti del Sistema Moda dell'Istituto Tecnico Saffi-Alberti di Forlì, scuola statale superiore di 2° grado, che prepara i giovani all'ingresso nel mondo della moda

**PRODUZIONE** di CavaRei, Impresa Sociale che gestisce servizi educativi e produttivi nel territorio forlivese offrendo opportunità occupazionali e di inserimento lavorativo a persone fragili e svantaggiate

**Il tuo ACQUISTO SOSTENIBILE** per alimentare il continuo rinnovamento del progetto: il ricavo è reinvestito in nuovi progetti sociali





Riutilizzo sottoprodotti I'm a dreamer 2019-2021

**4,020**  
**Ton**

Valore generato per Cavarei

**37.000**  
**€**

Grazie a questo progetto dal lancio ad oggi più di 4 tonnellate di sottoprodotti (principalmente tessuti trapuntati) sono stati salvati dalla discarica e hanno trovato una nuova vita in maniera creativa e socialmente utile, generando un ulteriore valore condiviso per Cavarei di oltre 37.000 Euro.

	QTY (KG)
<b>2019</b>	<b>1527,2</b>
PUE MISTO IN VARIE DIMENSIONI	235,6
TESSUTO TRAPUNTATO MISTO IN VARIE DIMENSIONI	1291,6
<b>2020</b>	<b>1093,5</b>
TESSUTO TRAPUNTATO MISTO IN VARIE DIMENSIONI	1093,5
<b>2021</b>	<b>344,4</b>
TESSUTO TRAPUNTATO MISTO IN VARIE DIMENSIONI	344,4
<b>2022</b>	<b>2.965,1</b>
TESSUTO TRAPUNTATO MISTO IN VARIE DIMENSIONI	1.055,3

A fine ottobre 2021, I'M A DREAMER è stato esposto alla fiera ECOMONDO, evento europeo che si tiene a Rimini e i cui temi principali sono la transizione ecologica e i nuovi modelli di economia circolare e rigenerativa. Inoltre, Il progetto I'm a Dreamer è stato inserito all'interno delle buone pratiche di economia circolare di ICESP (La Piattaforma Italiana degli attori per l'Economia Circolare).



## Riuso, Riciclo

Introdurre i paradigmi dell'economia circolare nella nostra produzione è una sfida che abbiamo deciso di raccogliere con passi concreti e mirati. Se il progetto "I'm a Dreamer" dona una nuova vita a parte degli scarti di produzione, ci siamo impegnati affinché i nostri materiali di scarto potessero alimentare un flusso costante di sottoprodotti nell'ottica del riuso industriale. Sottraiamo rifiuti alle discariche, valorizziamo gli scarti facendoli diventare marginalità aggiuntiva; uno dei tanti ritorni di investimento che la consapevolezza dei nostri impatti ci permette di realizzare.

⋮ Produzione sottoprodotti

ANNO/SOTTOPIRODOTTO	KG PRODOTTI
<b>2019 TOTALE</b>	<b>530.276,7</b>
MATERIALE PLASTICO PRIVO DI FINITURE	19.367,5
PUE MISTO IN VARIE DIMENSIONI	384.776,6
TESSUTO TRAPUNTATO MISTO IN VARIE DIMENSIONI	126.132,6
<b>2020 TOTALE</b>	<b>634.622,5</b>
PUE MISTO IN VARIE DIMENSIONI	452.422
TESSUTO TRAPUNTATO MISTO IN VARIE DIMENSIONI	182.200,5
<b>2021 TOTALE</b>	<b>768.343,4</b>
MATERIALE PLASTICO PRIVO DI FINITURE	80
PUE MISTO IN VARIE DIMENSIONI	542.157
TESSUTO TRAPUNTATO MISTO IN VARIE DIMENSIONI	226.106,4
<b>2022 TOTALE</b>	<b>751.814,8</b>
MATERIALE PLASTICO PRIVO DI FINITURE	1.224
PUE MISTO IN VARIE DIMENSIONI	571.719,5
TESSUTO TRAPUNTATO MISTO IN VARIE DIMENSIONI	178.871,3

### Donazioni

Pezzi donati di prodotti quali: letti, divani, guanciali, reti, materassi non finiti in discarica.

Anno 2021

**161**  
pezzi vari

Anno 2022

**125**  
pezzi vari



# Rifiuti



Grazie ad una sempre maggiore attenzione e all'evoluzione verso un'operatività orientata ai paradigmi dell'economia circolare, siamo in grado di recuperare la quasi totalità dei rifiuti che produciamo.

Ricicliamo materiali come ferro e acciaio, imballaggi in legno, imballaggi in plastica e imballaggi in carta e cartone.

Ancora non tutti i rifiuti prodotti possono essere riciclati, per cui alcuni seguono la filiera dello smaltimento. In questo caso facciamo estrema attenzione agli impianti di destinazione così che si creino relazioni virtuose volte a differenziare sempre tutti i materiali correttamente e avere così un impatto minimo sull'ambiente.

La tipologia di rifiuto più prodotta nelle nostre sedi è sicuramente il rifiuto da imballaggi in carta e cartone. Quest'ultimo costituisce infatti il 17,46% e viene avviato a recupero attraverso la raccolta differenziata. Stiamo sviluppando un progetto per il recupero dei rifiuti da imballaggi in materiale plastico, in collaborazione con Herambiente, per fare in modo che questi ultimi vengano reintrodotti in commercio (attraverso trattamento chimico) sotto forma di nylon per imballaggi, che noi stessi potremmo riutilizzare abbassando l'impatto ambientale dei nostri prodotti.

Nel corso degli anni, inoltre, abbiamo predisposto la raccolta e la gestione di tre sottoprodotti:

- Poliuretano PUE in varie dimensioni
- Tessuto trapuntato misto in varie dimensioni
- Materiale plastico privo di finiture quali laccature, verniciature, pellicole e film

Si tratta di tessuti e materiali che vengono poi commercializzati in Italia ed all'estero per dare vita a nuovi prodotti: in questo modo creiamo una catena virtuosa attraverso il recupero di scarti produttivi, che altrimenti costituirebbero rifiuto.

I rifiuti pericolosi quali batterie, apparecchiature elettriche ed elettroniche fuori uso, bombolette vernicianti e imballaggi contenenti residui di sostanze pericolose come ad esempio isocianati, rappresentano solo una minima parte dei nostri rifiuti e vengono smaltiti separatamente in modo appropriato, tramite ditte specializzate, curando la tenuta dei registri e della documentazione obbligatoria secondo le normative vigenti. Altri rifiuti pericolosi, quali ad esempio le cartucce d'inchiostro per stampanti esaurite, vengono conferite ad aziende specializzate per essere rigenerate o riciclate.

Rifiuti per composizione, in tonnellate (t)

RIFIUTI GENERATI	RIFIUTI NON CONFERITI IN DISCARICA (2021)	RIFIUTI CONFERITI IN DISCARICA (2021)	RIFIUTI NON CONFERITI IN DISCARICA (2022)	RIFIUTI CONFERITI IN DISCARICA (2022)
<b>RIFIUTI NON PERICOLOSI</b>	710.503	24.120	706.430	24.600
<b>RIFIUTI PERICOLOSI</b>	32.190	2.280	34.908	1.715
<b>RIFIUTI TOTALI</b>	<b>742.693</b>	<b>26.400</b>	<b>741.338</b>	<b>26.315</b>

Dettaglio tipologia rifiuto maggiormente prodotto anno 2021 (t)



**162,770 (21.2%)**  
imballaggi in materiali misti



**134,299 (17.5%)**  
imballaggi in carta e cartone



**79,470 (10.3%)**  
scarti di tessuto e materiale d'imbottitura



**75,570 (9.8%)**  
imballaggi in legno



**73,280 (9.5%)**  
imballaggi in plastica



**70,008 (9.1%)**  
scarti di PUE e verifica conformità di prodotto

Dettaglio tipologia rifiuto maggiormente prodotto anno 2022 (t)



**157.672 (20,54%)**  
imballaggi in materiali misti



**134.440 (17,51%)**  
imballaggi in carta e cartone



**102.751 (13,39%)**  
scarti di tessuto e materiale d'imbottitura



**104.930 (13,67%)**  
imballaggi in legno



**67.340 (8,77%)**  
imballaggi in plastica



**56.340 (7,34%)**  
ferro e acciaio



**54.320 (7,08%)**  
scarti di PUE e verifica conformità di prodotto



⋮ Rifiuti non conferiti in discarica tramite operazioni di recupero, in tonnellate (t)

ANNO: 2021	PRESSO IL SITO	FUORI DEL SITO	TOTALE
<b>RIFIUTI PERICOLOSI</b>			
PREPARAZIONE AL RIUTILIZZO	-	-	
RICICLAGGIO	-	-	
ALTRE OPERAZIONI DI RECUPERO	32.190	-	
<b>TOTALE</b>			<b>32.190</b>
<b>RIFIUTI NON PERICOLOSI</b>			
PREPARAZIONE AL RIUTILIZZO	-	-	-
RICICLAGGIO	192.714	-	
ALTRE OPERAZIONI DI RECUPERO	700.153	-	
<b>TOTALE</b>			<b>710.503</b>

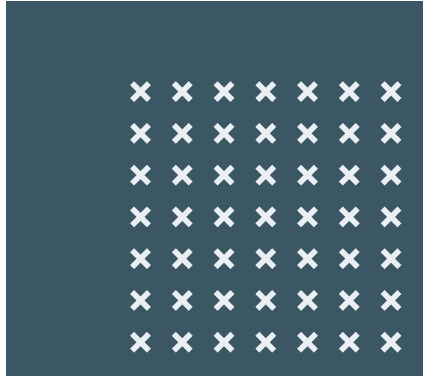
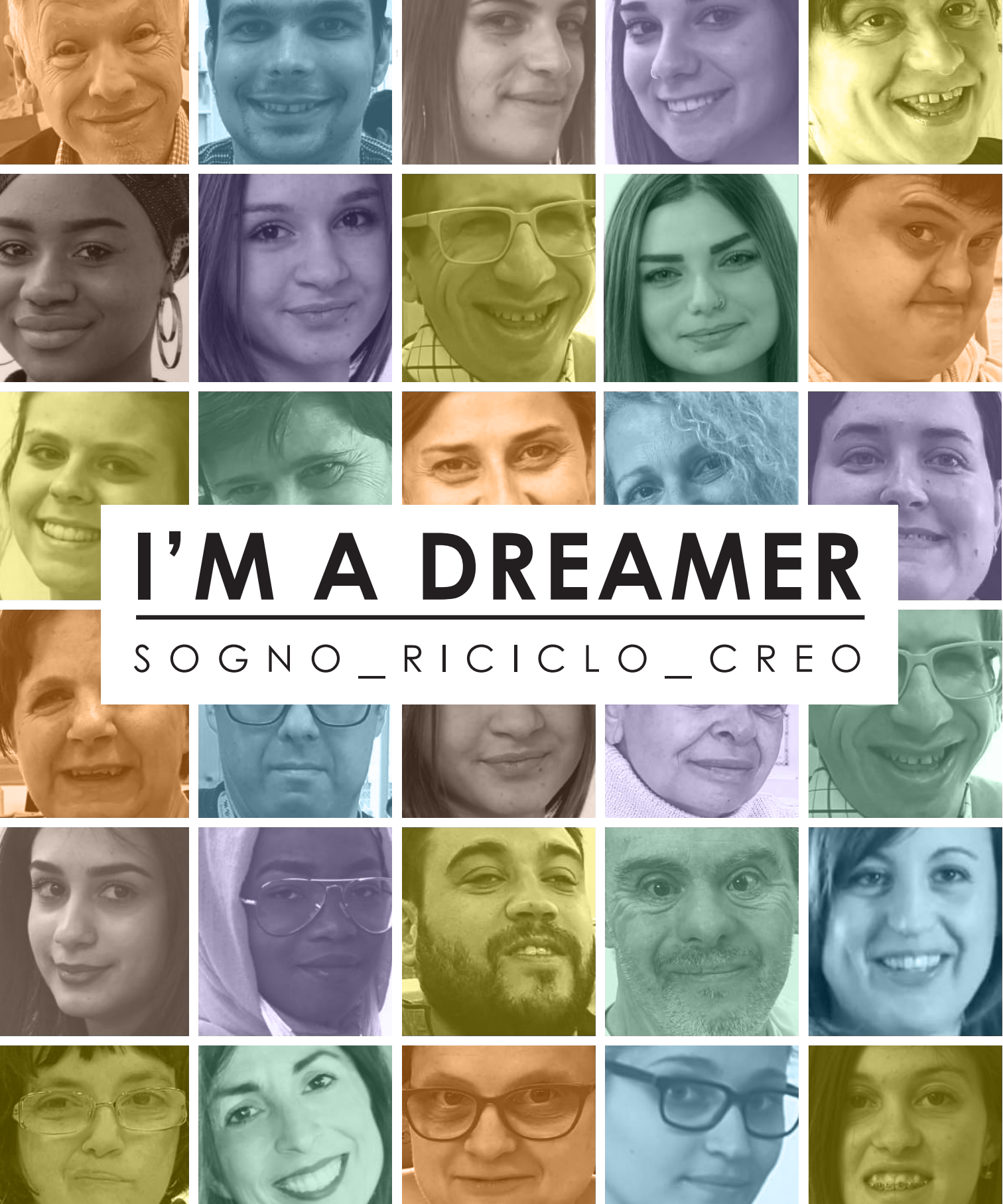
ANNO: 2022	PRESSO IL SITO	FUORI DEL SITO	TOTALE
<b>RIFIUTI PERICOLOSI</b>			
PREPARAZIONE AL RIUTILIZZO	-	-	
RICICLAGGIO	-	-	
ALTRE OPERAZIONI DI RECUPERO	34.908	-	
<b>TOTALE</b>			<b>34.908</b>
<b>RIFIUTI NON PERICOLOSI</b>			
PREPARAZIONE AL RIUTILIZZO	-	-	-
RICICLAGGIO	137.320	-	
ALTRE OPERAZIONI DI RECUPERO	569.100	-	
<b>TOTALE</b>			<b>706.430</b>

⋮ Rifiuti conferiti in discarica tramite operazioni di recupero, in tonnellate (t)

ANNO: 2021	PRESSO IL SITO	FUORI DEL SITO	TOTALE
<b>RIFIUTI PERICOLOSI</b>			
INCENERIMENTO (CON RECUPERO DI ENERGIA)	-	-	
INCENERIMENTO (SENZA RECUPERO DI ENERGIA)	-	-	
MESSA IN DISCARICA	-	-	
ALTRE OPERAZIONI DI RECUPERO	2.280	-	
<b>TOTALE</b>			<b>2.280</b>
<b>RIFIUTI NON PERICOLOSI</b>			
INCENERIMENTO (CON RECUPERO DI ENERGIA)	-	-	-
INCENERIMENTO (SENZA RECUPERO DI ENERGIA)	-	-	
MESSA IN DISCARICA	-	-	
ALTRE OPERAZIONI DI RECUPERO	24.120	-	
<b>TOTALE</b>			<b>24.120</b>

ANNO: 2022	PRESSO IL SITO	FUORI DEL SITO	TOTALE
<b>RIFIUTI PERICOLOSI</b>			
INCENERIMENTO (CON RECUPERO DI ENERGIA)	-	-	
INCENERIMENTO (SENZA RECUPERO DI ENERGIA)	-	-	
MESSA IN DISCARICA	-	-	
ALTRE OPERAZIONI DI RECUPERO	1.715	-	
<b>TOTALE</b>			<b>1.715</b>
<b>RIFIUTI NON PERICOLOSI</b>			
INCENERIMENTO (CON RECUPERO DI ENERGIA)	-	-	-
INCENERIMENTO (SENZA RECUPERO DI ENERGIA)	-	-	
MESSA IN DISCARICA	-	-	
ALTRE OPERAZIONI DI RECUPERO	24.600	-	
<b>TOTALE</b>			<b>24.600</b>

La gestione di tutti gli aspetti normativi nonché organizzativi e di rendicontazione è in capo all'dipartimento QHSE ed al software di gestione specifica in utilizzo.



# I'M A DREAMER

S O G N O \_ R I C I C L O \_ C R E O

## La nostra comunità

Per noi di Dorelan, essere un'azienda socialmente responsabile significa anche avere a cuore la nostra comunità. Tramite l'attività di corporate giving mettiamo risorse a disposizione del territorio, al fine di implementare e sviluppare buone pratiche fondate sugli stessi valori solidali che ci guidano. Il nostro impegno non si traduce solo in sostegno economico e donazioni, ma cerchiamo di andare oltre: intendiamo dare origine a circoli virtuosi grazie alla messa in rete di una pluralità di soggetti della nostra economia, da aziende a organismi del terzo settore, dalle scuole alle istituzioni. Ne sono chiari esempi il progetto "I'M a Dreamer" e la storica collaborazione con l'impresa sociale Cava Rei. Inoltre, forniamo il nostro contributo a sostegno di iniziative locali anche con la donazione dei propri prodotti, come accade con alcune Scuole e Associazioni non profit del territorio.



## Le nostre principali collaborazioni del 2022

Impresa Sociale  
Cavarei

School of Multiple  
Myeloma-Soho-It

Festival dell'Incontro

Croce Rossa Italiana  
Comitato di Forlì  
Evento Dammi un La

Ruota Libera Onlus

Por Un Piberio  
Integrado - Pupi Onlus

Associazione Volontari  
e Amici Istituto  
Oncologico

Associazione Casa  
della Speranza Onlus

Uno dei principali poli integrati di servizi alla disabilità e ai tanti bisogni della comunità presenti nel territorio forlivese.

Innovativa esperienza culturale rivolta a giovani medici ematologi organizzata dalla società SOHO Italy e promossa dall'IRST "Dino Amadori" IRCCS.

Festival organizzato dalla cooperativa sociale Paolo Babini per contribuire alla crescita della Comunità diffondendo un messaggio di collaborazione, cooperazione, inclusione, rispetto reciproco.

Appuntamento di solidarietà in memoria di Gilberto Giorgetti, all'insegna di musica e canti per sensibilizzare l'opinione pubblica.

Associazione fondata a Napoli nel 2007 da Luca Trapanese, per offrire a persone disabili, in età post scolare, l'opportunità di socializzare, di coltivare i propri talenti e di integrarsi nella comunità.

Fondazione nata dalla volontà di Javier Zanetti e sua moglie Paula per lavorare nel paradigma della protezione integrale dei diritti dei bambini e degli adolescenti.

Svolge attività a sostegno dell'Istituto Oncologico Romagnolo attraverso attività di Volontariato presso le oncologie romagnole e gli Hospice presenti nel territorio.

Associazione no-profit fondata nel 2006 da Giuseppe Lazzarotto insieme a Padre Eduard Mbaïro del Ciad per sostenere la sua missione e per aiutare le persone in difficoltà sia all'interno del nostro Paese che al di fuori dei confini nazionali. L'associazione si occupa di sostenere nel quotidiano le persone in difficoltà collaborando con mense dei poveri, fornendo cani guida per non vedenti e supporto ai bambini dei reparti oncologici.

Totale donazioni  
2021

€54.208

Totale donazioni  
in merce

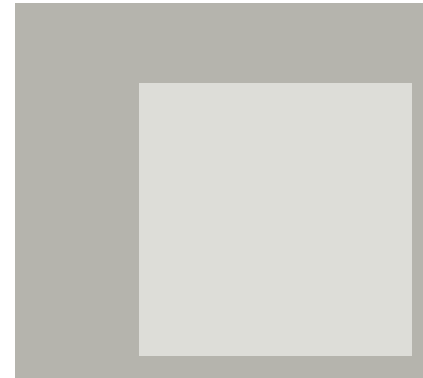
€20.646

Totale donazioni  
2022

€20.815

Totale donazioni  
in merce

€ 13.965



## Il nostro impatto economico

Anche i numeri e le finanze hanno importanza per noi di Dorelan. Senza una strategia finanziaria ed economica condivisa, non sarebbe possibile offrire prodotti innovativi, investire in nuove tecnologie, fare studi e ricerche e continuare a svilupparsi.

Nel corso di questi lunghi anni di storia, abbiamo registrato tanti successi, frutto di politiche aziendali efficaci. Il nostro CdA è spinto da passione ma anche da tanta esperienza e competenza; questo permette di intraprendere cammini virtuosi che implicano una crescita aziendale di cui siamo orgogliosi.



Nel 2022 il nostro valore economico è pari a 84.132.337 che distribuiamo come segue:

VALORI ECONOMICI	2020	2021	2022
Valore economico direttamente generato	60.015.535	79.214.177	84.132.337
Costi operativi	40.095.860	57.833.693	60.570.788
Retribuzioni e benefit	10.098.314	11.823.497	11.840.899
Imposte pubblica amministrazione	2.016.126	2.313.246	2.741.014
Investimenti nella comunità	66.140	54.209	20.815
PAGAMENTI DIFFERITI (RIFERITI ALL'ANNO PRECEDENTE)	2020	2021	2022
Pagamenti alla pubblica amministrazione	4,253,861	4,884,696	5,439,521
Pagamenti ai Fornitori di capitale	1,200,000	3,000,000	3,000,000

	2020	2021	2022
Fatturato totale	57,179,617	74,330,828	79,203,348
RIPARTIZIONE GEOGRAFICA			
TOT. AFRICA	78,360	29,802	189,663
TOT. AMERICA	240,910	176,436	317,760
TOT. ASIA	1,931,515	1,984,300	2,006,659
TOT. EUROPA	54,928,832	72,140,289	76,689,265

Per quanto riguarda gli investimenti interni, si tratta di allocare risorse economiche principalmente per la ricerca e lo sviluppo di nuovi prodotti e materiali innovativi da immettere sul mercato, oltre che per migliorare e potenziare il reparto produttivo attualmente in utilizzo.

## Strategia Fiscale

Al momento non c'è una strategia fiscale formalizzata, ma ci avvaliamo di una consulenza di uno studio fiscale esterno, con cui ci confrontiamo per l'analisi di nuove operazioni e transazioni aziendali. Questo ci permette di vagliare la compliance fiscale in sede di revisione del bilancio e di definire il gettito fiscale dovuto secondo la normativa di legge. La trasparenza è sempre alla base dei nostri rapporti anche con le autorità ed istituzioni; non abbiamo una

divisione dedicata esclusivamente alla tassazione essendo questa in carico alla funzione Amministrazione e Finanza in collaborazione con lo studio fiscale esterno che, oltre a monitorare la corretta certificazione di tutti i benefici fiscali, monitora il rischio specifico (la non compliance fiscale) prevenendolo grazie ad accuratezza, trasparenza e verifica costante anche da parte della società Ernst & Young S.p.A.

Assistenza Finanziaria ottenuta dal Governo

Per quanto riguarda gli investimenti interni, si tratta di allocare risorse economiche principalmente per la ricerca e lo sviluppo di nuovi prodotti e materiali innovativi da immettere sul mercato, oltre che per migliorare e potenziare il reparto produttivo attualmente in utilizzo.

**Totale contributi riconosciuti nel 2022**  
**520.638€**

**Contributi su investimenti in beni strumentali e investimenti 4.0**  
**13.244€**

**Contributo 2021 L. Sabatini**  
**6.655€**

**Contributi per R&S**  
**7.566€**

**Contributo conto termico per pompa di calore**  
**17.812€**

**Contributo per investimenti pubblicitari**  
**26.320€**

**Contributi conto energia fotovoltaico**  
**411.672€**

**Contributi caro bollette energia e gas**  
**15.385€**

**Contributo Fondo Energia per sostituzione impianti luce a LED**  
**11.987€**

**Bonus fiere**  
**10.000€**

# Indice dei contenuti GRI

Dichiarazione d'uso:	B&T Sp.A. - DORELAN ha presentato una rendicontazione in conformità agli Standard GRI per il periodo 2021 - 2022 (Gennaio-Dicembre)
GRI 1 utilizzato:	GRI 1: Foundation 2021
Standard di Settore GRI applicabili:	Standard di settore GRI non disponibili - Sono stati utilizzati ai fini della materialità le indicazioni SASB® per il settore "Building Product & Furnishing"

GRI STANDARD/ ALTRA FONTE	INFORMATIVA	COLLOCAZIONE	PAGINA	OMISSIONI		
				REQUISITI OMESSI	RAGIONE	SPIEGAZIONE
<b>INFORMATIVA GENERALE</b>						
GRI 2: Informativa Generale 2021	2-1 Dettagli Organizzativi	Nota Metodologica	p. 35			
	2-2 Entità incluse nella rendicontazione di sostenibilità dell'organizzazione	Nota Metodologica Dorelan nel mondo	p. 35 p. 17			
	2-3 Periodo di rendicontazione, frequenza e punto di contatto	Nota Metodologica	p. 35			
	2-4 Revisione delle informazioni	Nota Metodologica	p. 35			
	2-5 Assurance Esterna	Nota Metodologica	p. 35			
	2-6 Attività, catena del valore e altri rapporti di business	Dorelan nel mondo I nostri canali di vendita	p. 17 p. 18	comma d	Not applicable	Primo bilancio
	2-7 Dipendenti	Dorelan in Sintesi Le nostre persone	p. 21 p. 61	comma e	Not applicable	Primo bilancio
	2-8 Lavoratori non dipendenti	Dorelan in sintesi Le nostre persone	p. 21 p. 61	comma c	Not applicable	Primo bilancio
	2-9 Struttura e composizione della governance	La governance aziendale	p. 46			
	2-10 Nomina e selezione del massimo organo di governo	La governance aziendale	p. 46			
	2-11 Presidente del massimo organo di governo	La governance aziendale	p. 46			
	2-12 Ruolo del massimo organo di governo nella gestione degli impatti	Sistema di Governance della sostenibilità	p. 48			
	2-13 Delega di responsabilità nella gestione degli impatti	Sistema di Governance della sostenibilità	p. 48			
	2-14 Ruolo del massimo organo di governo nella rendicontazione degli impatti	Sistema di Governance della sostenibilità	p. 48			
	2-15 Conflitto di interesse	<i>Il rischio di conflitto di interesse è monitorato dai sistemi di Governance interni (Modello di Gestione, Codice Etico, gestione fornitori)</i> Sistema di Governance della sostenibilità	p. 48			
	2-16 Comunicazione delle criticità	Sistema di Governance della sostenibilità L'analisi e la gestione dei rischi	p. 48 p. 50			
	2-17 Conoscenze collettive del massimo organo di governo	Sistema di Governance della sostenibilità L'analisi e la gestione dei rischi	p. 48 p. 50			
	2-18 Valutazione di performance del massimo organo di governo	Sistema di Governance della sostenibilità L'analisi e la gestione dei rischi	p. 48 p. 50			

GRI STANDARD	INFORMATIVA	REFERENZA	PAGINA	REQUISITI OMESSI	RAGIONE	SPIEGAZIONE	
	2-19 Norme riguardo le remunerazioni	<i>Le politiche remunerative dei dirigenti prevedono annuali fissi e variabili. I membri del CdA non ricevono alcuna retribuzione in virtù di accordi specifici contenuti nei loro contratti di lavoro</i>		comma b	Information unavailable/incomplete	Il processo di distribuzione degli obiettivi di sostenibilità è ancora in corso.	
	2-20 Procedura di determinazione delle retribuzioni	<i>Le Risorse Umane, in accordo con il CDA, revisionano i compensi dei dipendenti annualmente, rispettando i requisiti normativi e previdenziali dei CCNL applicabili</i>		comma b	Not applicable		
	2-21 Rapporto di retribuzione totale annuale			comma a, b, c	Confidentiality constraints		
	2-22 Dichiarazione sulla strategia di sviluppo sostenibile	Lettera agli Stakeholder	p. 9				
GRI 2: Informativa Generale 2021	2-23 Impegno in termini di policy	Il nostro codice etico Sistema di Governance della sostenibilità L'analisi e la gestione dei rischi	p. 47 p. 48 p. 50	comma c	Information unavailable/incomplete	Il codice etico e le policy in tema di inclusione verranno pubblicate all'esterno durante il 2023	
	2-24 Integrazione degli impegni in termini di policy	Sistema di Governance della sostenibilità L'analisi e la gestione dei rischi	p. 48 p. 50				
	2-25 Processi volti a rimediare agli impatti negativi	I nostri temi materiali Sistema di Governance della sostenibilità L'analisi e la gestione dei rischi	p. 42 p. 48 p. 50				
	2-26 Meccanismi per richiedere chiarimenti e sollevare preoccupazioni	Sistema di Governance della sostenibilità L'analisi e la gestione dei rischi	p. 48 p. 50				
	2-27 Conformità e Leggi e Regolamenti	Conformità Normativa in materia di: Privacy, Sicurezza, Comunicazione, Salute dei Clienti	p. 51				
	2-28 Appartenenza ad Associazioni	La governance aziendale	p. 46				
	2-29 Approccio al coinvolgimento degli stakeholder	I nostri stakeholder	p. 36				
	2-30 Contratti Collettivi	La totalità dei dipendenti è coperta da accordi collettivi (CCNL)					
	<b>TEMI MATERIALI</b>						
	GRI 3: Material Topics 2021	3-3 Gestione dei temi materiali	Sistema di Governance della sostenibilità L'analisi e la gestione dei rischi	p. 48 p. 50			
<b>PERFORMANCE ECONOMICA</b>							
GRI 201: Performance Economica (2016)	201-1 Valore economico direttamente generato e distribuito	Dorelan in sintesi Il nostro impatto economico	p. 21 p. 85				
	201-2 Implicazioni finanziarie e altri rischi e opportunità risultanti dal cambiamento climatico	L'analisi e la gestione dei rischi Il nostro impatto economico	p. 50 p. 85				
	201-3 Piani pensionistici a benefici definiti e altri piani di pensionamento.			comma a, b, c, d, e	Confidentiality constraints		
	201-4 Assistenza finanziaria ottenuta dal Governo	Strategia Fiscale	p. 87				



GRI STANDARD	INFORMATIVA	REFERENZA	PAGINA	REQUISITI OMESSI	RAGIONE	SPIEGAZIONE
<b>PRASSI DI APPROVVIGIONAMENTO</b>						
GRI 3: Temi Materiali 2021	3-3 Gestione dei temi materiali	Fornitori e territorio Sistema di Governance della sostenibilità L'analisi e la gestione dei rischi	p. 22 p. 48 p. 50			
GRI 204: Prassi di approvvigionamento 2016	204-1 Proporzioni della spesa effettuata a favore di fornitori locali	Fornitori e territorio Made in Italy da Forlì al Mondo Le cinque industrie Dorelan: la culla del dormire	p. 22 p. 26 p. 27			
<b>ANTI-CORRUZIONE</b>						
GRI 3: Temi Materiali 2021	3-3 Gestione dei temi materiali	Sistema di Governance della sostenibilità L'analisi e la gestione dei rischi	p. 48 p. 50			
GRI 205: Anti-corruzione 2016	205-1 Operazioni valutate per determinare i rischi relativi alla corruzione	Il nostro codice etico Sistema di Governance della sostenibilità L'analisi e la gestione dei rischi	p. 47 p. 48 p. 50			
	205-2 Comunicazione e formazione su normative e procedure anticorruzione	Il nostro codice etico L'analisi e la gestione dei rischi	p. 47 p. 50			
	205-3 Confirmed incidents of corruption and actions taken	Conformità Normativa in materia di: Privacy, Sicurezza, Comunicazione, Salute dei Clienti	p. 51			
<b>COMPORTEMENTO ANTI COMPETITIVO</b>						
GRI 3: Material Topics 2021	3-3 Gestione dei temi materiali	Il nostro codice etico Sistema di Governance della sostenibilità L'analisi e la gestione dei rischi	p. 47 p. 48 p. 50			
GRI 206: Comportamento anti-competitivo 2016	206-1 Azioni legali relative a comportamento anticompetitivo, attività di trust e prassi monopolistiche	Nessuna azione promossa per comportamento anti-competitivo Conformità Normativa in materia di: Privacy, Sicurezza, Comunicazione, Salute dei Clienti	p. 51			
<b>TASSE</b>						
GRI 3: Temi Materiali 2021	3-3 Gestione dei temi materiali	Sistema di Governance della sostenibilità L'analisi e la gestione dei rischi Strategia Fiscale	p. 48 p. 50 p. 87			
	207-1 Approach to tax	Strategia Fiscale	p. 87			
	207-2 Tax governance, control, and risk management	Strategia Fiscale	p. 87			
GRI 207: Tasse 2019	207-3 Stakeholder engagement and management of concerns related to tax	Strategia Fiscale	p. 87			
	207-4 Country-by-country reporting	Dorelan nel mondo	p. 17	comma b (iv-x)	Information unavailable/incomplete	Le filiali estere sono pure rappresentanze commerciali
<b>MATERIALI</b>						
GRI 3: Temi Materiali 2021	3-3 Gestione dei temi materiali	Economia Circolare: la grande sfida di questo comparto	p. 70			
	301-1 Materiali utilizzati in base al peso o volume	Componenti dei Prodotti e Servizi	p. 72			
GRI 301: Materiali 2016	301-2 Materiali di ingresso riciclati utilizzati	Componenti dei Prodotti e Servizi	p. 72			
	301-3 Prodotti recuperati e i relativi materiali di confezionamento	Componenti dei Prodotti e Servizi Circolarità e Sociale Riuso, Riciclo	p. 72 p. 73 p. 75			

GRI STANDARD	INFORMATIVA	REFERENZA	PAGINA	REQUISITI OMESSI	RAGIONE	SPIEGAZIONE
<b>ENERGIA</b>						
GRI 3: Temi Materiali 2021	3-3 Gestione dei temi materiali	Il nostro ambiente - Energia	p. 67			
	302-1 Consumo di energia interno all'organizzazione	Consumi energetici	p. 68			
GRI 302: Energy 2016	302-2 Consumo di energia esterno all'organizzazione	Consumi energetici	p. 68			
	302-3 Intensità Energetica	Consumi energetici	p. 68			
	302-4 Riduzione dei consumi di energia	Consumi energetici	p. 68			
	302-5 Riduzioni dei requisiti energetici di prodotti e servizi	Consumi energetici	p. 68			
<b>RIFIUTI</b>						
GRI 3: Temi Materiali 2021	3-3 Gestione dei temi materiali	Il nostro ambiente - Rifiuti	p. 76			
	306-1 Produzione di rifiuti e impatti significativi connessi ai rifiuti	Rifiuti	p. 77			
	306-2 Gestione degli impatti significativi connessi ai rifiuti	Circolarità e Sociale Riuso, Riciclo Rifiuti	p. 73 p. 75 p. 78			
GRI 306: Rifiuti 2020	306-3 Rifiuti Prodotti	Rifiuti	p. 78			
	306-4 Rifiuti non destinati allo smaltimento	Circolarità e Sociale Riuso, Riciclo Rifiuti	p. 73 p. 75 p. 78			
	306-5 Rifiuti destinati allo smaltimento	Rifiuti	p. 78			
<b>OCCUPAZIONE</b>						
GRI 3: Temi Materiali 2021	3-3 Gestione dei temi materiali	Le nostre persone	p. 61			
	401-1 Assunzioni di nuovi dipendenti e avvicendamento dei dipendenti	Le nostre persone - Pari Opportunità, Work-Life Balance	p. 65			
GRI 401: Occupazione 2016	401-2 Benefici per i dipendenti a tempo pieno che non sono disponibili per i dipendenti a tempo determinato o part-time	Felicità e Appartenenza - Dorelan People <i>Tutti i benefit sono estesi indistintamente ai lavoratori a tempo determinato e indeterminato, full e part time.</i>	p. 63			
	401-3 Congedo Parentale	Le nostre persone - Pari Opportunità, Work-Life Balance	p. 65			
<b>SALUTE E SICUREZZA</b>						
GRI 3: Temi Materiali 2021	3-3 Gestione dei temi materiali	Sistema di Governance della sostenibilità L'analisi e la gestione dei rischi	p. 48 p. 50			
	403-1 Sistema di gestione della salute e sicurezza sul lavoro	Le nostre persone	p. 61			
	403-2 Identificazione dei pericoli, valutazione dei rischi e indagini sugli incidenti	L'analisi e la gestione dei rischi La sicurezza del nostro capitale umano	p. 50 p. 64			
GRI 403: Salute e sicurezza sul lavoro 2018	403-3 Servizi di medicina del lavoro	La sicurezza del nostro capitale umano  <i>Monitoriamo costantemente la salute dei lavoratori e promuoviamo uno stile di vita salutare anche tramite visite periodiche dei dipendenti, consulenza sulla salute e sicurezza sul lavoro, sull'ergonomia e sui dispositivi di protezione, organizzazione del primo soccorso e degli interventi d'emergenza, campagne vaccinali e screening.</i>	p. 64			

GRI STANDARD	INFORMATIVA	REFERENZA	PAGINA	REQUISITI OMESSI	RAGIONE	SPIEGAZIONE
GRI 403: Salute e sicurezza sul lavoro 2018	403-4 Partecipazione e consultazione dei lavoratori e comunicazione in materia di salute e sicurezza sul lavoro	<i>Come previsto dal D. Lgs. n. 81/2008 almeno una riunione all'anno in cui partecipa il rappresentante dei lavoratori per la sicurezza (RLS). Il coinvolgimento dei lavoratori e dei loro rappresentanti avviene in modo costante e informale</i>				
	403-5 Formazione dei lavoratori in materia di salute e sicurezza sul lavoro	La formazione	p. 62			
	403-6 Promozione della salute dei lavoratori	La formazione	p. 62			
	403-7 Prevenzione e mitigazione degli impatti in materia di salute e sicurezza sul lavoro all'interno delle relazioni commerciali	Le nostre persone La sicurezza del nostro capitale umano	p. 61 p. 63			
	403-8 Workers covered by an occupational health and safety management system	<i>Tutti i lavoratori sono coperti dal sistema di gestione della salute e sicurezza sul lavoro secondo le linee guida emanate dallo stanadard ISO 45001</i>				
	403-9 Infortuni sul lavoro	La sicurezza del nostro capitale umano	p. 63			
	403-10 Malattie Professionali	<i>Nel corso del biennio 2021-2022 non si sono verificate malattie professionali o decessi collegati a malattie professionali</i>				
<b>FORMAZIONE E ISTRUZIONE</b>						
GRI 3: Temi Materiali 2021	3-3 Gestione dei temi materiali	La formazione	p. 62			
GRI 404: Formazione e istruzione 2016	404-1 Numero medio di ore di formazione all'anno per dipendente	La formazione	p. 62	comma a-i, ii	Information unavailable/incomplete	Non vengono suddivise per qualifica e/o genere, lo saranno dal prossimo bilancio
	404-2 Programmi di aggiornamento delle competenze dei dipendenti e di assistenza nella transizione	Piano di sostenibilità 2022-2025		comma a, b	Confidentiality constraints	Progetto in realizzazione, ancora non pubblicato
	404-3 Percentuale di dipendenti che ricevono periodicamente valutazioni delle loro performance e dello sviluppo professionale	Piano di sostenibilità 2022-2025		comma a	Confidentiality constraints	Progetto in realizzazione, ancora non pubblicato
<b>DIVERSITÀ E PARI OPPORTUNITÀ</b>						
GRI 3: Temi Materiali 2021	3-3 Gestione dei temi materiali					
GRI 405: Diversità e pari opportunità 2016	405-1 Diversità negli organi di governance e tra i dipendenti	La governance aziendale	p. 46			
	405-2 Rapporto tra salario di base e retribuzione delle donne rispetto agli uomini					

GRI STANDARD	INFORMATIVA	REFERENZA	PAGINA	REQUISITI OMESSI	RAGIONE	SPIEGAZIONE
<b>NON-DISCRIMINAZIONE</b>						
GRI 3: Material Topics 2021	3-3 Gestione dei temi materiali	Sistema di Governance della sostenibilità L'analisi e la gestione dei rischi	p. 48 p. 50			
GRI 406: Non-discriminazione 2016	406-1 Episodi di discriminazione e misure correttive adottate	Nessun episodio segnalato nel biennio				
<b>SALUTE E SICUREZZA DEI CLIENTI</b>						
GRI 3: Temi Materiali 2021	3-3 Gestione dei temi materiali	Salute e sicurezza dei nostri clienti - i nostri impegni, certificati	p. 53			
GRI 416: Customer Health and Safety 2016	416-1 Valutazione degli impatti sulla salute e la sicurezza di categorie di prodotti e servizi	La nostra attenzione quotidiana: risultati e obiettivi	p. 56			
	416-2 Episodi di non conformità relativamente agli impatti su salute e sicurezza di prodotti e servizi	Nessun incidente riportato nel biennio 2021-2022				
<b>MARKETING E ETICHETTATURA</b>						
GRI 3: Temi Materiali 2021	3-3 Gestione dei temi materiali	Salute e sicurezza dei nostri clienti - i nostri impegni, certificati	p. 53			
GRI 417: Marketing e etichettatura 2016	417-1 Requisiti relativi all'etichettatura e informazioni su prodotti e servizi	Salute e sicurezza dei nostri clienti - i nostri impegni, certificati	p. 53			
	417-2 Episodi di non conformità concernenti l'etichettatura e informazioni su prodotti e servizi	Conformità Normativa in materia di: Privacy, Sicurezza, Comunicazione, Salute dei Clienti	p. 51			
	417-3 Episodi di non conformità concernenti comunicazioni di marketing	Conformità Normativa in materia di: Privacy, Sicurezza, Comunicazione, Salute dei Clienti	p. 51			
<b>PRIVACY DEI CLIENTI</b>						
GRI 3: Temi Materiali 2021	3-3 Gestione dei temi materiali	Conformità Normativa in materia di: Privacy, Sicurezza, Comunicazione, Salute dei Clienti	p. 51			
GRI 418: Privacy dei clienti 2016	418-1 Fondati reclami riguardanti violazioni della privacy dei clienti e perdita di loro dati	Conformità Normativa in materia di: Privacy, Sicurezza, Comunicazione, Salute dei Clienti	p. 51			





# Colophon

Dorelan  
B&T S.p.A.

Sede legale  
Via Due Ponti, 9  
47122 Forlì - FC  
Italy  
T (+39) 0543 1917400  
Fax (+39) 0543 1917420


P.IVA/C.F. 00903510402  
R.E.A. n.178544

[www.dorelan.com](http://www.dorelan.com)  
[info@dorelan.com](mailto:info@dorelan.com)

Questa prima edizione  
del Bilancio di Sostenibilità è stata redatta  
e realizzata con la consulenza  
tecnico metodologica di PubliOne

Si ringraziano tutti i dipendenti e collaboratori  
di Dorelan B&T S.p.A. che hanno contribuito alla  
raccolta di dati ed informazioni utili a realizzare il  
Report.

I diritti delle immagini sono di  
proprietà di B&T S.p.A.  
È vietata la riproduzione anche  
solo parziale.

 @dorelan

 @DorelanChannel

 @dorelan



