
Quick start installation manual

Congratulations on the purchase of your new WORKDONE Hard Drive Caddy.

Our quick guide provides basic installation instructions, and for further information and guidance, visit our support portal.



ENGLISH



ESPAÑOL



DEUTSCH



ITALIANO



FRANÇAIS





Final checklist before installation:



My DELL PowerEdge server has a **3.5-inch Drive Bay**



Drive Bay



I have checked the DELL PowerEdge **model compatibility sheet**

DELL PowerEdge Generation	T40	T410	T411	T412
Microservers				
R540	R540	R540	R540	R540
R640	R640	R640	R640	R640
M640	M640	M640	M640	M640
M740	M740	M740	M740	M740
M840	M840	M840	M840	M840
M940	M940	M940	M940	M940
M1040	M1040	M1040	M1040	M1040
M1140	M1140	M1140	M1140	M1140
M1240	M1240	M1240	M1240	M1240
M1340	M1340	M1340	M1340	M1340
M1440	M1440	M1440	M1440	M1440
M1540	M1540	M1540	M1540	M1540
M1640	M1640	M1640	M1640	M1640
M1740	M1740	M1740	M1740	M1740
M1840	M1840	M1840	M1840	M1840
M1940	M1940	M1940	M1940	M1940
M2040	M2040	M2040	M2040	M2040
M2140	M2140	M2140	M2140	M2140
M2240	M2240	M2240	M2240	M2240
M2340	M2340	M2340	M2340	M2340
M2440	M2440	M2440	M2440	M2440
M2540	M2540	M2540	M2540	M2540
M2640	M2640	M2640	M2640	M2640
M2740	M2740	M2740	M2740	M2740
M2840	M2840	M2840	M2840	M2840
M2940	M2940	M2940	M2940	M2940
M3040	M3040	M3040	M3040	M3040
M3140	M3140	M3140	M3140	M3140
M3240	M3240	M3240	M3240	M3240
M3340	M3340	M3340	M3340	M3340
M3440	M3440	M3440	M3440	M3440
M3540	M3540	M3540	M3540	M3540
M3640	M3640	M3640	M3640	M3640
M3740	M3740	M3740	M3740	M3740
M3840	M3840	M3840	M3840	M3840
M3940	M3940	M3940	M3940	M3940
M4040	M4040	M4040	M4040	M4040
M4140	M4140	M4140	M4140	M4140
M4240	M4240	M4240	M4240	M4240
M4340	M4340	M4340	M4340	M4340
M4440	M4440	M4440	M4440	M4440
M4540	M4540	M4540	M4540	M4540
M4640	M4640	M4640	M4640	M4640
M4740	M4740	M4740	M4740	M4740
M4840	M4840	M4840	M4840	M4840
M4940	M4940	M4940	M4940	M4940
M5040	M5040	M5040	M5040	M5040
M5140	M5140	M5140	M5140	M5140
M5240	M5240	M5240	M5240	M5240
M5340	M5340	M5340	M5340	M5340
M5440	M5440	M5440	M5440	M5440
M5540	M5540	M5540	M5540	M5540
M5640	M5640	M5640	M5640	M5640
M5740	M5740	M5740	M5740	M5740
M5840	M5840	M5840	M5840	M5840
M5940	M5940	M5940	M5940	M5940
M6040	M6040	M6040	M6040	M6040
M6140	M6140	M6140	M6140	M6140
M6240	M6240	M6240	M6240	M6240
M6340	M6340	M6340	M6340	M6340
M6440	M6440	M6440	M6440	M6440
M6540	M6540	M6540	M6540	M6540
M6640	M6640	M6640	M6640	M6640
M6740	M6740	M6740	M6740	M6740
M6840	M6840	M6840	M6840	M6840
M6940	M6940	M6940	M6940	M6940
M7040	M7040	M7040	M7040	M7040
M7140	M7140	M7140	M7140	M7140
M7240	M7240	M7240	M7240	M7240
M7340	M7340	M7340	M7340	M7340
M7440	M7440	M7440	M7440	M7440
M7540	M7540	M7540	M7540	M7540
M7640	M7640	M7640	M7640	M7640
M7740	M7740	M7740	M7740	M7740
M7840	M7840	M7840	M7840	M7840
M7940	M7940	M7940	M7940	M7940
M8040	M8040	M8040	M8040	M8040
M8140	M8140	M8140	M8140	M8140
M8240	M8240	M8240	M8240	M8240
M8340	M8340	M8340	M8340	M8340
M8440	M8440	M8440	M8440	M8440
M8540	M8540	M8540	M8540	M8540
M8640	M8640	M8640	M8640	M8640
M8740	M8740	M8740	M8740	M8740
M8840	M8840	M8840	M8840	M8840
M8940	M8940	M8940	M8940	M8940
M9040	M9040	M9040	M9040	M9040
M9140	M9140	M9140	M9140	M9140
M9240	M9240	M9240	M9240	M9240
M9340	M9340	M9340	M9340	M9340
M9440	M9440	M9440	M9440	M9440
M9540	M9540	M9540	M9540	M9540
M9640	M9640	M9640	M9640	M9640
M9740	M9740	M9740	M9740	M9740
M9840	M9840	M9840	M9840	M9840
M9940	M9940	M9940	M9940	M9940
M10040	M10040	M10040	M10040	M10040



My DELL PowerEdge server has a **Hot-Plug backplane**



I want to add a **big 3.5-inch Hard Drive** to my DELL PowerEdge server





Drive Bay

The same server model is delivered with **two different drive bay sizes**. Verify whether your server model has a **bigger 4.2-inch / 10.7 cm drive bay size for 3.5-inch hard drives**.



3-inch / 7.7 cm



**4.2-inch /
10.7 cm**





Dell PowerEdge Front Drive Bay sizes

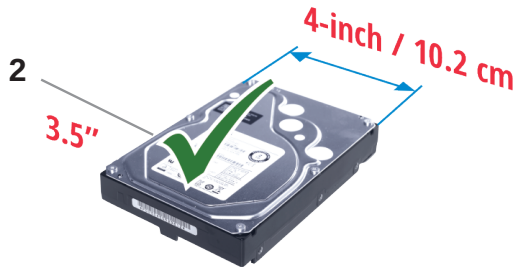


	Server Generation	Measurement of Hard Drive, wide	Measurement of DriveBay, wide
2.5"	16th–14th	2.8 inch / 7 cm	2.9 inch / 7.4 cm
	13th–11th	2.8 inch / 7 cm	3 inch / 7.7 cm
3.5"	16th–14th	4 inch / 10.2 cm	4.2 inch / 10.6 cm
	13th–11th	4 inch / 10.2 cm	4.2 inch / 10.7 cm



Installing a 3.5" Hard-Drive Into a 3.5" Hard-Drive Carrier

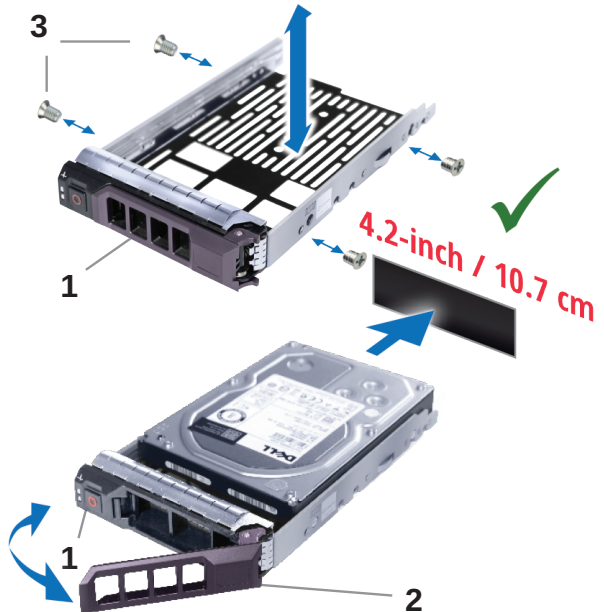
1. Insert the hard drive into the carrier with the SATA/SAS connector end facing the back.
2. Align the screw holes on the hard drive with the back set of holes on the carrier. Ensure the back of the hard drive is flush with the carrier.
3. Secure the hard drive to the carrier using the provided screws (4pcs).



1. Hard-drive carrier
2. Hard-drive
3. Screws (4pcs)

Installing a Hot-Swap Hard Drive:

1. Remove any installed hard-drive blank from the slot.
2. Press the release button (1) and open the carrier handle (2).
3. Slide the carrier into the slot until it connects with the backplane. Close the handle (2) to lock the hard drive in place.





Hard-Drive Indicator Codes

Each hard drive carrier has an activity LED indicator and a status LED indicator. The indicators provide information about the current status of the hard drive.

Drive-status indicator pattern (RAID only)	Condition
Flashes green twice per second	Identifying drive or preparing for removal
Off	Drive ready for insertion or removal
Flashes green , amber , and turns off	Predicted drive failure
Flashes amber four times per second	Drive failed
Flashes green slowly	Drive rebuilding
Flashes green for three seconds, amber for three seconds, and turns off after six seconds	Rebuild stopped

Manual de instalación rápida

ESPAÑOL



Enhorabuena por la compra de su nuevo soporte para disco duro WORKDONE.

Nuestra guía de inicio rápido proporciona instrucciones básicas de instalación; para más información y orientación visite nuestro portal de servicio.



Lista de comprobación final antes de la instalación:

PASO
01

Mi servidor DELL PowerEdge tiene una **bahía de unidad de 3,5 in**

Alojamiento de la unidad de disco



PASO
02

He comprobado la **hoja de compatibilidad de los modelos DELL PowerEdge**

DELL PowerEdge Generation	T40	T50	T60	T70
Workstations				
R540	R540	R540	R540	R540
R640	R640	R640	R640	R640
R740	R740	R740	R740	R740
R740s	R740s	R740s	R740s	R740s
R750	R750	R750	R750	R750
R750s	R750s	R750s	R750s	R750s
R760	R760	R760	R760	R760
R760s	R760s	R760s	R760s	R760s
R780	R780	R780	R780	R780
R780s	R780s	R780s	R780s	R780s
R940	R940	R940	R940	R940
R940s	R940s	R940s	R940s	R940s
R950	R950	R950	R950	R950
R950s	R950s	R950s	R950s	R950s
R960	R960	R960	R960	R960
R960s	R960s	R960s	R960s	R960s
R980	R980	R980	R980	R980
R980s	R980s	R980s	R980s	R980s
R990	R990	R990	R990	R990
R990s	R990s	R990s	R990s	R990s
Server Models				
R540	R540	R540	R540	R540
R640	R640	R640	R640	R640
R740	R740	R740	R740	R740
R740s	R740s	R740s	R740s	R740s
R750	R750	R750	R750	R750
R750s	R750s	R750s	R750s	R750s
R760	R760	R760	R760	R760
R760s	R760s	R760s	R760s	R760s
R780	R780	R780	R780	R780
R780s	R780s	R780s	R780s	R780s
R940	R940	R940	R940	R940
R940s	R940s	R940s	R940s	R940s
R950	R950	R950	R950	R950
R950s	R950s	R950s	R950s	R950s
R960	R960	R960	R960	R960
R960s	R960s	R960s	R960s	R960s
R980	R980	R980	R980	R980
R980s	R980s	R980s	R980s	R980s
R990	R990	R990	R990	R990
R990s	R990s	R990s	R990s	R990s

PASO
03

Mi servidor DELL PowerEdge está equipado con una **placa base Hot-Plug**



PASO
04

Quiero añadir un disco duro **grande de 3,5 in** a mi servidor DELL PowerEdge





Alojamiento de la unidad

El mismo modelo de servidor viene con **dos diferentes tamaños de bahías de unidad**. Compruebe si su modelo de servidor tiene **una bahía de unidad de 10,7 cm más grande para discos duros de 3,5 in y un convertidor para discos duros de 2,5 in**.

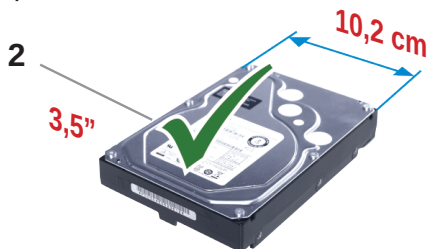


Dimensiones del alojamiento frontal de la unidad Dell PowerEdge

	Generación Servidor	Dimensión del disco duro, ancho	Dimensión alojamiento de unidad, ancho
2.5"	16 [^] -14 [^]	7 cm	7,4 cm
	13 [^] -11 [^]	7 cm	7,7 cm
3.5"	16 [^] -14 [^]	10,2 cm	10,6 cm
	13 [^] -11 [^]	10,2 cm	10,7 cm

Instalación de discos duros de 3,5" en un soporte para discos duros de 3,5".

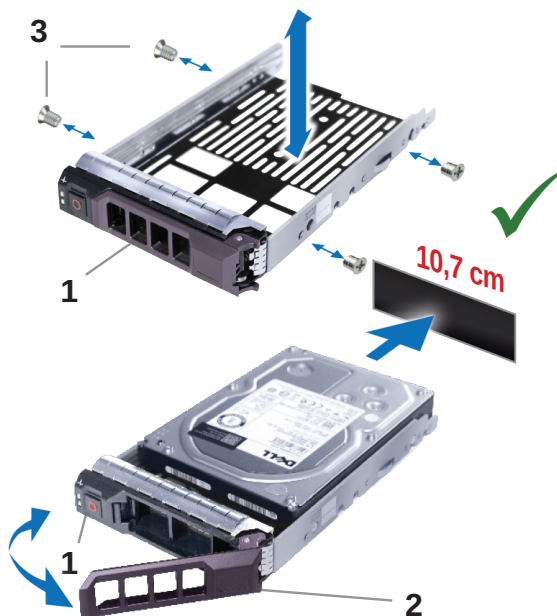
1. Insertar el disco duro en el soporte con el extremo del conector SATA/SAS orientado hacia la parte posterior.
2. Alinear los agujeros de los tornillos del disco duro con los agujeros posteriores del soporte. Asegúrese de que la parte posterior del disco duro está alineada con el soporte.
3. Fijar el disco duro al soporte con los tornillos suministrados. (4pz)



1. Portaunidades de disco duro
2. Disco duro
3. Tornillos (4 uds)

Instalar un disco duro HotSwap:

1. Retirar el disco duro vacío instalado de la ranura.
2. Presionar el botón de desbloqueo (1) y abrir el asa del soporte (2).
3. Deslizar el soporte en la ranura hasta que se conecte con la placa base. Cerrar el asa (2) para bloquear el disco duro en su sitio.





Códigos Indicadores de la Unidad de Disco Duro

Cada portauidades dispone de un indicador LED de actividad y otro indicador LED de estado. Los indicadores proporcionan información sobre el estado presente de la unidad de disco duro.

Patrón del indicador de estado del disco (solo RAID) Condición

Luz **verde** intermitente dos veces por segundo

Identifi cando a la unidad o preparando la unidad para ser expulsada.

Apagado

Unidad lista para ser insertada o removida.

Luz intermitente **verde**, **amarilla**, después de lo cual se apaga

Fallo previsto en la unidad

Luz intermitente **amarilla** cuatro veces por segundo

Unidad fallada.

Luz intermitente **verde** lenta

Reconstrucción de unidad.

Luz constante **verde**

Unidad en línea.

Luz intermitente **verde** por tres segundos, **amarilla** por tres segundos, después de lo cual se apaga al cabo de los seis segundos

Reconstrucción parada.

Schnellstart- anleitung

DEUTSCH



Herzlichen Glückwunsch zum Kauf
Ihres neuen WORKDONE Hard Drive
Caddy.

Unsere Kurzanleitung enthält grund-
legende Installationsanweisungen.
Weitere Informationen und Anleitun-
gen finden Sie in unserem Support-
Portal.





Abschließende Checkliste vor dem Einbau:

SCHRITT
01

Mein DELL PowerEdge-Server hat einen **3,5 Zoll-Laufwerksschacht**

Laufwerksschacht



SCHRITT
02

Ich habe das DELL PowerEdge-**Modell-kompatibilitätsblatt** überprüft

DELL PowerEdge Generation	T40	T41	T42	T43
Modellnummern	P240 P240E M620E M620 M710	P240 P240E P240E P620 P620E M620E M620 M710E M710 M710E M710	M620 M620E M710 M710E M710 M710E M710	M710 M710E M710E M710E M710E M710E M710E M710E M710E M710E
Modellnummern	P240 P240E M620E M620 M710	P240 P240E P240E P620 P620E M620E M620 M710E M710 M710E M710	M620 M620E M710 M710E M710 M710E M710	M710 M710E M710E M710E M710E M710E M710E M710E M710E M710E



SCHRITT
03

Mein DELL PowerEdge-Server hat eine **Hot-Plug-Backplane**



SCHRITT
04

Ich möchte eine **3,5-Zoll-Festplatte** in meinen DELL PowerEdge-Server einbauen





Laufwerksschacht

Das gleiche Servermodell wird mit **zwei verschiedenen Laufwerksschachtgrößen geliefert**. Prüfen Sie, ob Ihr Servermodell über einen **größeren 10,7 cm großen Laufwerksschacht für 3,5-Zoll-Festplatten verfügt** und mit Konverter 2,5-Zoll-Festplatten.





Dell PowerEdge Vordere Laufwerksschachtgrößen

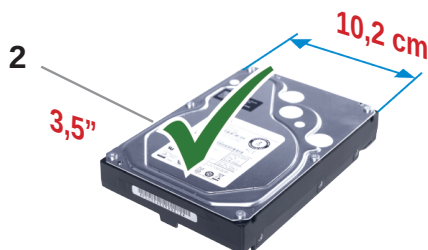


	Server- Generation	Abmessung des Festplat- tenlaufwerks, Breite	Abmessung des Laufwerks- schachts, Breite
2.5"	16. - 14.	7 cm	7,4 cm
	13. - 11.	7 cm	7,7 cm
3.5"	16. - 14.	10,2 cm	10,6 cm
	13. - 11.	10,2 cm	10,6 cm

Einbau einer 3,5"-Festplatte in einen 3,5"-Festplattenträger

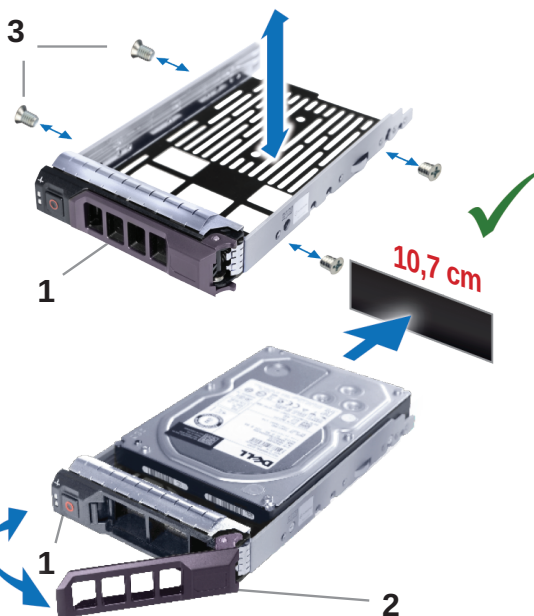
1. Setzen Sie die Festplatte mit dem SATA/SAS-Anschlussende nach hinten in den Träger ein.
2. Richten Sie die Schraubenlöcher der Festplatte an den hinteren Löchern des Trägers aus. Vergewissern Sie sich, dass die Rückseite der Festplatte bündig mit dem Träger ist.
3. Befestigen Sie die Festplatte mit den mitgelieferten Schrauben am Träger (4 Stück).

-
1. Festplattenträger
 2. Festplatte
 3. Schrauben (4 Stück)
-



Einbau einer HotSwap-Festplatte:

1. Entfernen Sie alle installierten Festplattenrohlinge aus dem Steckplatz.
2. Drücken Sie den Entriegelungsknopf (1) und öffnen Sie den Trägergriff (2).
3. Schieben Sie den Träger in den Steckplatz, bis er mit der Backplane verbunden ist. Schließen Sie den Griff (2), um das Laufwerk zu verriegeln.





Festplatten-Anzeigecodes

Jeder Festplattenträger verfügt über eine Aktivitäts-LED und eine Status-LED. Diese Anzeigen geben Auskunft über den aktuellen Status der Festplatte.

Muster der Laufwerks- Statusanzeige (nur RAID)

Zustand

Blinkt zweimal pro Sekunde grün	Laufwerk wird identifiziert oder das Entfernen wird vorbereitet.
Aus	Laufwerk zum Einsetzen oder zum Entfernen bereit.
Blinkt grün und gelb , dann schaltet sich aus	Vorhersehbarer Laufwerkfehler.
Blinkt viermal pro Sekunde gelb	Laufwerk ist ausgefallen.
Blinkt langsam grün	Laufwerk Rebuild ist aktiv.
Grünes Dauerlicht	Laufwerk online.
Blinkt drei Sekunden lang grün , dann drei Sekunden lang gelb und schaltet sich nachher aus	der Rebuild wurde gestoppt.

Manuale di installazione rapida

ITALIANO



Congratulazioni per l'acquisto del tuo nuovo Hard Drive Caddy WORKDONE.

La nostra guida rapida fornisce istruzioni di base per l'installazione; per ulteriori informazioni e indicazioni, visitate il nostro portale di assistenza.





Alloggiamento unità disco

Lo stesso modello di server viene fornito con **due dimensioni diverse di alloggiamento** dell'unità. Controlla se il tuo modello di server abbia un **alloggiamento più grande da 10,7 cm per hard drive da 3,5 pollici e con convertitore di dischi rigidi da 2,5.**





Dimensioni alloggiamento anteriore unità Dell PowerEdge

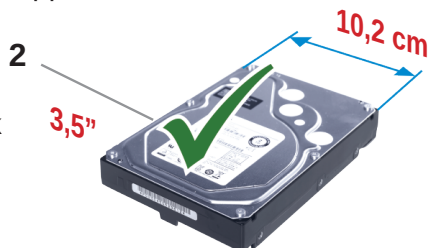


	Generazione Server	Misura Hard Drive, ampia	Misura Alloggiamento Unità, ampia
2.5"	16 [^] -14 [^]	7 cm	7,4 cm
	13 [^] -11 [^]	7 cm	7,7 cm
3.5"	16 [^] -14 [^]	10,2 cm	10,6 cm
	13 [^] -11 [^]	10,2 cm	10,7 cm



Installazione Hard Drive da 3,5" in un Supporto per Hard Drive da 3,5".

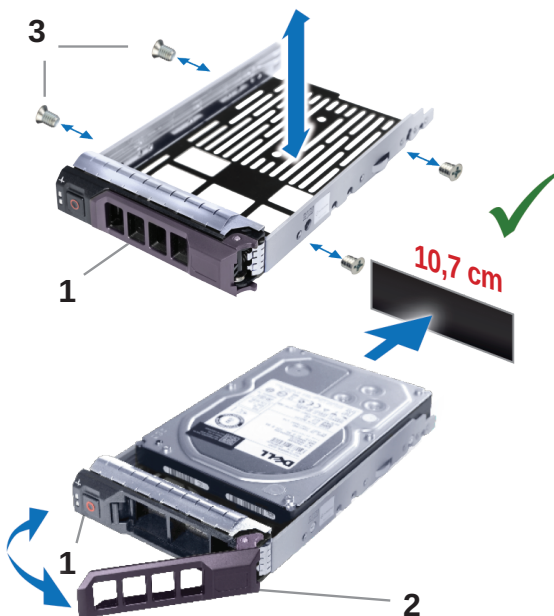
1. Inserire il disco rigido nel supporto con l'estremità del connettore SATA/SAS rivolta verso il retro.
2. Allineare i fori per le viti del disco rigido con la serie di fori posteriori del supporto. Assicurarsi che la parte posteriore del disco rigido sia in linea con il supporto.
3. Fissare il disco rigido al supporto utilizzando le viti in dotazione. (4pz)



1. Supporto dell'hard disk
2. Hard disk
3. Viti (4 pezzi)

Installare un Hard Drive HotSwap:

1. Rimuovere il disco rigido vuoto installato dallo slot.
2. Premere il pulsante di rilascio (1) e aprire la maniglia del supporto (2).
3. Far scorrere il supporto nello slot finché non si collega al backplane. Chiudere la maniglia (2) per bloccare il disco rigido in posizione.





Codici dell'indicatore del disco rigido

Ogni supporto del disco rigido ha un indicatore LED di attività e un indicatore LED di stato. Gli indicatori forniscono informazioni sullo stato attuale del disco rigido.

Pattern di indicatore status del Disco (solo RAID)	Condizione
Luce lampeggiante verde due volte al secondo	Identificazione dell'unità o preparazione per la rimozione.
Off	Disco pronto per l'inserimento o la rimozione.
Luce lampeggiante verde , ambra e poi si spegne	Previsto guasto del disco.
Luce lampeggiante ambra quattro volte al secondo	Disco guasto.
Luce lampeggiante lenta verde	Ricostruzione del disco.
Verde fisso	Disco online.
Luce lampeggiante verde per tre secondi, ambra per tre secondi, poi si spegne dopo sei secondi	Ricostruzione interrotta.

Manuel d'installation rapide

FRANÇAIS



Nous vous félicitons pour l'achat de votre nouveau boîtier pour disque dur WORKDONE.

Notre guide rapide fournit des instructions d'installation de base, et pour plus d'informations et de conseils, Rendez-vous sur notre portail d'assistance.



Liste de contrôle finale avant l'installation :

ÉTAPE
01

Mon serveur DELL PowerEdge est équipé est équipé d'une **baie de disque 3,5 pouces**.

Baie de disque



ÉTAPE
02

J'ai vérifié la **fiche de compatibilité pour le modèle** DELL PowerEdge.

DELL PowerEdge Generation	T40	T410	T411	T412
Microservers				
R410	R410	R410	R410	R410
M410	R410	M410	M410	M410
M410E	R410	M410E	M410E	M410E
M410V	M410V	M410V	M410V	M410V
M410V2	M410V2	M410V2	M410V2	M410V2
M410V3	M410V3	M410V3	M410V3	M410V3
M410V4	M410V4	M410V4	M410V4	M410V4
M410V5	M410V5	M410V5	M410V5	M410V5
M410V6	M410V6	M410V6	M410V6	M410V6
M410V7	M410V7	M410V7	M410V7	M410V7
M410V8	M410V8	M410V8	M410V8	M410V8
M410V9	M410V9	M410V9	M410V9	M410V9
M410V10	M410V10	M410V10	M410V10	M410V10
M410V11	M410V11	M410V11	M410V11	M410V11
M410V12	M410V12	M410V12	M410V12	M410V12
M410V13	M410V13	M410V13	M410V13	M410V13
M410V14	M410V14	M410V14	M410V14	M410V14
M410V15	M410V15	M410V15	M410V15	M410V15
M410V16	M410V16	M410V16	M410V16	M410V16
M410V17	M410V17	M410V17	M410V17	M410V17
M410V18	M410V18	M410V18	M410V18	M410V18
M410V19	M410V19	M410V19	M410V19	M410V19
M410V20	M410V20	M410V20	M410V20	M410V20
M410V21	M410V21	M410V21	M410V21	M410V21
M410V22	M410V22	M410V22	M410V22	M410V22
M410V23	M410V23	M410V23	M410V23	M410V23
M410V24	M410V24	M410V24	M410V24	M410V24
M410V25	M410V25	M410V25	M410V25	M410V25
M410V26	M410V26	M410V26	M410V26	M410V26
M410V27	M410V27	M410V27	M410V27	M410V27
M410V28	M410V28	M410V28	M410V28	M410V28
M410V29	M410V29	M410V29	M410V29	M410V29
M410V30	M410V30	M410V30	M410V30	M410V30
M410V31	M410V31	M410V31	M410V31	M410V31
M410V32	M410V32	M410V32	M410V32	M410V32
M410V33	M410V33	M410V33	M410V33	M410V33
M410V34	M410V34	M410V34	M410V34	M410V34
M410V35	M410V35	M410V35	M410V35	M410V35
M410V36	M410V36	M410V36	M410V36	M410V36
M410V37	M410V37	M410V37	M410V37	M410V37
M410V38	M410V38	M410V38	M410V38	M410V38
M410V39	M410V39	M410V39	M410V39	M410V39
M410V40	M410V40	M410V40	M410V40	M410V40
M410V41	M410V41	M410V41	M410V41	M410V41
M410V42	M410V42	M410V42	M410V42	M410V42
M410V43	M410V43	M410V43	M410V43	M410V43
M410V44	M410V44	M410V44	M410V44	M410V44
M410V45	M410V45	M410V45	M410V45	M410V45
M410V46	M410V46	M410V46	M410V46	M410V46
M410V47	M410V47	M410V47	M410V47	M410V47
M410V48	M410V48	M410V48	M410V48	M410V48
M410V49	M410V49	M410V49	M410V49	M410V49
M410V50	M410V50	M410V50	M410V50	M410V50
M410V51	M410V51	M410V51	M410V51	M410V51
M410V52	M410V52	M410V52	M410V52	M410V52
M410V53	M410V53	M410V53	M410V53	M410V53
M410V54	M410V54	M410V54	M410V54	M410V54
M410V55	M410V55	M410V55	M410V55	M410V55
M410V56	M410V56	M410V56	M410V56	M410V56
M410V57	M410V57	M410V57	M410V57	M410V57
M410V58	M410V58	M410V58	M410V58	M410V58
M410V59	M410V59	M410V59	M410V59	M410V59
M410V60	M410V60	M410V60	M410V60	M410V60
M410V61	M410V61	M410V61	M410V61	M410V61
M410V62	M410V62	M410V62	M410V62	M410V62
M410V63	M410V63	M410V63	M410V63	M410V63
M410V64	M410V64	M410V64	M410V64	M410V64
M410V65	M410V65	M410V65	M410V65	M410V65
M410V66	M410V66	M410V66	M410V66	M410V66
M410V67	M410V67	M410V67	M410V67	M410V67
M410V68	M410V68	M410V68	M410V68	M410V68
M410V69	M410V69	M410V69	M410V69	M410V69
M410V70	M410V70	M410V70	M410V70	M410V70
M410V71	M410V71	M410V71	M410V71	M410V71
M410V72	M410V72	M410V72	M410V72	M410V72
M410V73	M410V73	M410V73	M410V73	M410V73
M410V74	M410V74	M410V74	M410V74	M410V74
M410V75	M410V75	M410V75	M410V75	M410V75
M410V76	M410V76	M410V76	M410V76	M410V76
M410V77	M410V77	M410V77	M410V77	M410V77
M410V78	M410V78	M410V78	M410V78	M410V78
M410V79	M410V79	M410V79	M410V79	M410V79
M410V80	M410V80	M410V80	M410V80	M410V80
M410V81	M410V81	M410V81	M410V81	M410V81
M410V82	M410V82	M410V82	M410V82	M410V82
M410V83	M410V83	M410V83	M410V83	M410V83
M410V84	M410V84	M410V84	M410V84	M410V84
M410V85	M410V85	M410V85	M410V85	M410V85
M410V86	M410V86	M410V86	M410V86	M410V86
M410V87	M410V87	M410V87	M410V87	M410V87
M410V88	M410V88	M410V88	M410V88	M410V88
M410V89	M410V89	M410V89	M410V89	M410V89
M410V90	M410V90	M410V90	M410V90	M410V90
M410V91	M410V91	M410V91	M410V91	M410V91
M410V92	M410V92	M410V92	M410V92	M410V92
M410V93	M410V93	M410V93	M410V93	M410V93
M410V94	M410V94	M410V94	M410V94	M410V94
M410V95	M410V95	M410V95	M410V95	M410V95
M410V96	M410V96	M410V96	M410V96	M410V96
M410V97	M410V97	M410V97	M410V97	M410V97
M410V98	M410V98	M410V98	M410V98	M410V98
M410V99	M410V99	M410V99	M410V99	M410V99
M410V100	M410V100	M410V100	M410V100	M410V100

ÉTAPE
03

Mon serveur DELL PowerEdge est équipé d'une **carte-mère enfichable à chaud**.



ÉTAPE
04

Je souhaite ajouter un **gros disque dur de 3,5 pouces** à mon serveur DELL PowerEdge





Baie de disque

Le même modèle de serveur est livré avec **deux tailles de baie différentes**. Vérifiez si votre modèle de serveur a **une taille de baie plus petite de 10,7 cm pour les disques durs de 3,5 pouces** et avec des disques durs de 2,5 pouces convertisseurs.



Tailles des baies de disques avant de Dell PowerEdge



**Génération
du serveur**

**Dimension du
disque dur, en
largeur**

**Dimension
de la baie de
disque, en
largeur**

2.5"

16 ème -
14 ème

7 cm

7,4 cm

13 ème -
11 ème

7 cm

7,7 cm

3.5"

16 ème -
14 ème

10,2 cm

10,6 cm

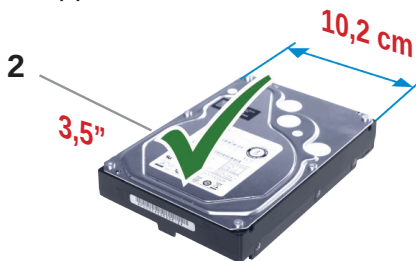
13 ème -
11 ème

10,2 cm

10,7 cm

Installation d'un disque dur de 3,5 pouces dans un support de disque dur de 3,5 pouces

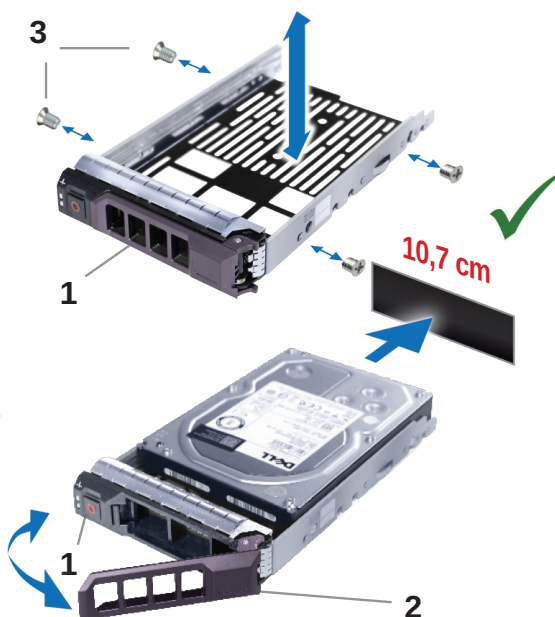
1. Insérez le disque dur dans le support en orientant l'extrémité du connecteur SATA/SAS vers l'arrière.
2. Alignez les trous de vis du disque dur avec les trous arrière du support. Veillez à ce que l'arrière du disque dur soit au même niveau que le support.
3. Fixez le disque dur au support à l'aide des vis fournies (4 unités).



1. Boîtier de disque dur
2. Unité de disque dur
3. Vis (4 u.)

Installation d'un disque dur enfichable à chaud :

1. Retirez de l'emplacement tout disque dur vierge qui y est installé.
2. Appuyez sur le bouton de déverrouillage (1) et ouvrez la poignée du support (2).
3. Faites glisser le support dans le logement jusqu'à ce qu'il soit connecté à la carte-mère. Fermez la poignée (2) pour verrouiller le disque dur en place.





Codes de l'Indicateur du Disque Dur

Chaque boîtier d'unité de disque dur est équipé d'un indicateur LED d'activité et d'un indicateur LED d'état. Les indicateurs fournissent de l'informations sur l'état présent de l'unité.

Témoin de statut du disque dur (RAID uniquement)	État
Clignote en vert deux fois par seconde	En train de reconnaître l'unité ou de préparer l'unité pour son relèvement.
Éteint	Unité prête à être introduite ou relevée.
Clignote en vert , en jaune et puis s'éteint	Défaillance prévue du lecteur.
Clignote en jaune quatre fois par seconde	Lecteur échoué.
Clignote en vert lentement	Reconstruction du lecteur.
Vert fixe	Lecteur en linge.
Clignote en vert trois secondes, en jaune pour trois secondes et finalement s'éteint après six secondes	Reconstruction arrêtée.

WE CARE – WE SUPPORT
WORKDONE

your global support portal:

www.workdone.support

Drive Caddy Configurator · Plenty of Downloads · Product PDF Manuals
Compatibility Sheets · Drive Bay Size Tables · Dell Server Naming
Dell Caddy Part Numbers · Free eBook Download
Support Articles · Installation Diagrams

