

Handleiding



# Kantenfrees bevelling trimmer

Artikelnummer: 166 Merk: MB

Datum: 18 oktober 2023

### **Hartelijk dank voor de aanschaf van de MB kantenfrees!**

Wij zijn trots op onze producten en worden enthousiast van de gedachte dat onze producten helpen bij het realiseren van mooie projecten in de metaalbewerking sector. De combinatie van interessante producten, uitgebreide productkennis en een aantrekkelijke prijs zorgen voor een groei van ons assortiment en organisatie.

Wij staan uiteraard klaar om u te ondersteunen waar nodig. Heeft u tips? Ook die horen we graag. U kunt ons bereiken op [info@metaalbewerking.nl](mailto:info@metaalbewerking.nl)

### **Voordat u de machine in gebruik neemt**

Lees eerst deze handleiding volledig door. Pas na het volledig begrijpen van de instructies kan overgegaan worden tot ingebruikname.



### **Beschermende kleding en middelen**

Draag altijd beschermende kleding en middelen voor ogen, oren, handen, etc.

### **MB producten**

MB is een productlijn van MetaalBewerking.nl.

MetaalBewerking.nl  
Mercuriusweg 118  
2516AW Den Haag  
Nederland  
[info@metaalbewerking.nl](mailto:info@metaalbewerking.nl)

## Inhoudsopgave

Inhoud	Pagina
1. Veiligheid	4
1.1. Algemeen	
1.2. Persoonlijke veiligheid	
1.3. Veiligheid voor uw omgeving	
1.4. Veiligheid in de werkplaats	
2. Onderhoud	5
2.1. Onderhoud voor ingebruikname	
2.2. Periodiek onderhoud	
2.3. Een schone machine	
2.4. Pneumatiek olie	
2.5. Reserve onderdelen	
2.6. Keuring	
2.7. Garantie	
3. Beoogd gebruik	6
4. Inhoud verpakking	7
5. Componenten	8
6. Technische gegevens	9
7. Verwisselen snijplaten	10
8. Diepte instellen	11
9. Perslucht installatie	12
10. In gebruik name	13
11. Onderhoud	14
12. Problemen	15
13. Opbouw en onderdelenlijst	16
14. Snijkoppen	17
15. Garantie	18
16. CE certificering	19

## **1. Veiligheid**

### **1.1. Algemeen**

Gebruik deze machine enkel na het volledig lezen en toepassen van de geldende veiligheidsinstructies. Het gaat hier om persoonlijke veiligheid, veiligheid voor uw omgeving en veiligheid in de werkplaats.

Deze machine dient enkel door deskundigen bediend te worden en in geen enkel geval door minderjarigen of onervaren personen.

### **1.2. Persoonlijke veiligheid**

Draag altijd beschermende kleding en middelen voor ogen, oren, handen, etc. Deze machine produceert metaalsnippers welke met hoge snelheid in de omgeving terecht kunnen komen, en daarmee ook in uw huid, ogen, etc. Onjuiste gebruik of het onjuist dragen van voldoende bescherming kan leiden tot ernstig persoonlijk letsel.

1. Gebruik de machine nooit wanneer u onder invloed bent van alcohol, drugs of medicatie. Een alerte werkhouding is van groot belang.
2. Draag de juiste beschermende kleding en middelen: onder andere voor ogen, oren, huid, luchtwegen, hoofd, ledematen en torso, voeten.
3. Bij bewerkingen aan de machine, zoals het wisselen van beitels, dient de machine ontkoppeld te zijn van de luchttoevoer.
4. Zorg voor de juiste werkhouding. Dit betekent een stabiele basis en ondergrond en houding.
5. Bij het aan- en ontkoppelen van de machine aan de luchttoevoer dient de aan/uit knop van de machine te nimmer ingedrukt te zijn om onbedoeld starten te voorkomen.
6. Reik nooit met handen naar het snijdeel van de machine. Gebruik de machine uitsluitend op het werkstuk.

### **1.3. Veiligheid voor uw omgeving**

Bij het onjuiste gebruik van de machine kunt u gevaar veroorzaken voor uw omgeving, waaronder personen en dieren. Neem uw omgeving altijd in acht. Tijdens het gebruik van de machine dienen geen omstanders (waaronder ook kinderen en dieren) aanwezig te zijn.

### **1.4. Veiligheid in de werkplaats**

Bij het onjuiste gebruik van de machine kunt u gevaar veroorzaken door de werkplaats op een negatieve manier te beïnvloeden. Daarnaast kan een onveilige werkplaats zorgen voor gevaren tijdens het gebruik van de machine. Zorg daarom altijd voor een schone, opgeruimde, ruime en goed verlichte werkplaats. Er dient een afzuiginstallatie aanwezig te zijn om het gefreesde materiaal af te voeren.

## **2. Onderhoud**

### **2.1. Onderhoud voor ingebruikname**

Controleer altijd eerst optisch de staat van de machine alvorens deze in gebruik te nemen. Bij langtijdige stilstand dienen de interne delen van de machine eerst geolied te worden met pneumatiek olie. Dit doet u door een paar druppels in de luchtinlaat te stoppen en de machine (ontkoppeld!) met de hand te doen ronddraaien.

### **2.2. Periodiek onderhoud**

Controleer altijd eerst optisch de staat van de machine alvorens deze in gebruik te nemen. Bij langtijdige stilstand dienen de interne delen van de machine eerst geolied te worden met pneumatiek olie. Dit doet u door een paar druppels in de luchtinlaat te stoppen en de machine (ontkoppeld!) met de hand te doen ronddraaien.

### **2.3. Een schone machine**

Een schone machine zorgt voor een langere levensduur en een veiliger gebruik. Verwijder altijd zo spoedig mogelijk overmatige olie, vuil, en andere verontreinigingen voor, tijdens en na het gebruik van de machine. Ontkoppel in alle gevallen altijd eerst de luchttoevoer.

### **2.3. Pneumatiek olie**

Pneumatiek olie bedoeld voor het smeren van pneumatisch gereedschap voldoet, ongeacht het merk.

### **2.4. Reserve onderdelen**

Gebruik bij beschadiging enkel reserveonderdelen van MB.

### **2.5. Keuring**

Keuring van deze machine dient enkel uitgevoerd te worden door een daartoe bevoegde keurmeester.

### **2.6. Garantie**

Onderhoud en keuring op regelmatige basis zorgt voor een fijner werkend en langdurig meegaande machine. Daarnaast is onderhoud en keuring een vereiste om aanspraak te kunnen maken op eventuele garantie.

### **3. Beoogd gebruik**

Met deze machine kunnen metalen werkstukken bewerkt worden. Hieronder vatten we staal, aluminium, messing en chroomstaallegeringen. Gebruik van de machine op andere materialen, zoals kunststof en hout, wordt afgeraden. Door plaatsing van verschillende snijkoppen kan een afgeronde of 45 graden afwerking van een rand gerealiseerd worden. De snijkoppen hiervoor zijn afzonderlijk te verkrijgen en zelf te plaatsen.

Ontkoppel altijd eerst de luchttoevoer alvorens de snijkoppen te verwisselen!

De machine mag niet aangepast, omgebouwd, of anderszins gewijzigd worden.

#### 4. Inhoud verpakking

- 1x Kantenfrees
- 2x Snijkop (voorgemonteerd)
- 2x Luchtnippel
- 1x Inbus sleutel
- 1x Torx sleutel
- 1x Ringsleutel
- 1x Reserve lager
- 3x Reserve inbus
- 2x Reserve schroef
- 1x Reserve moer
- 1x Handleiding

Ontbreekt er een onderdeel? Neem dan eerst contact met ons op alvorens verder te gaan.



## 5. Componenten

De machine kent de volgende componenten:

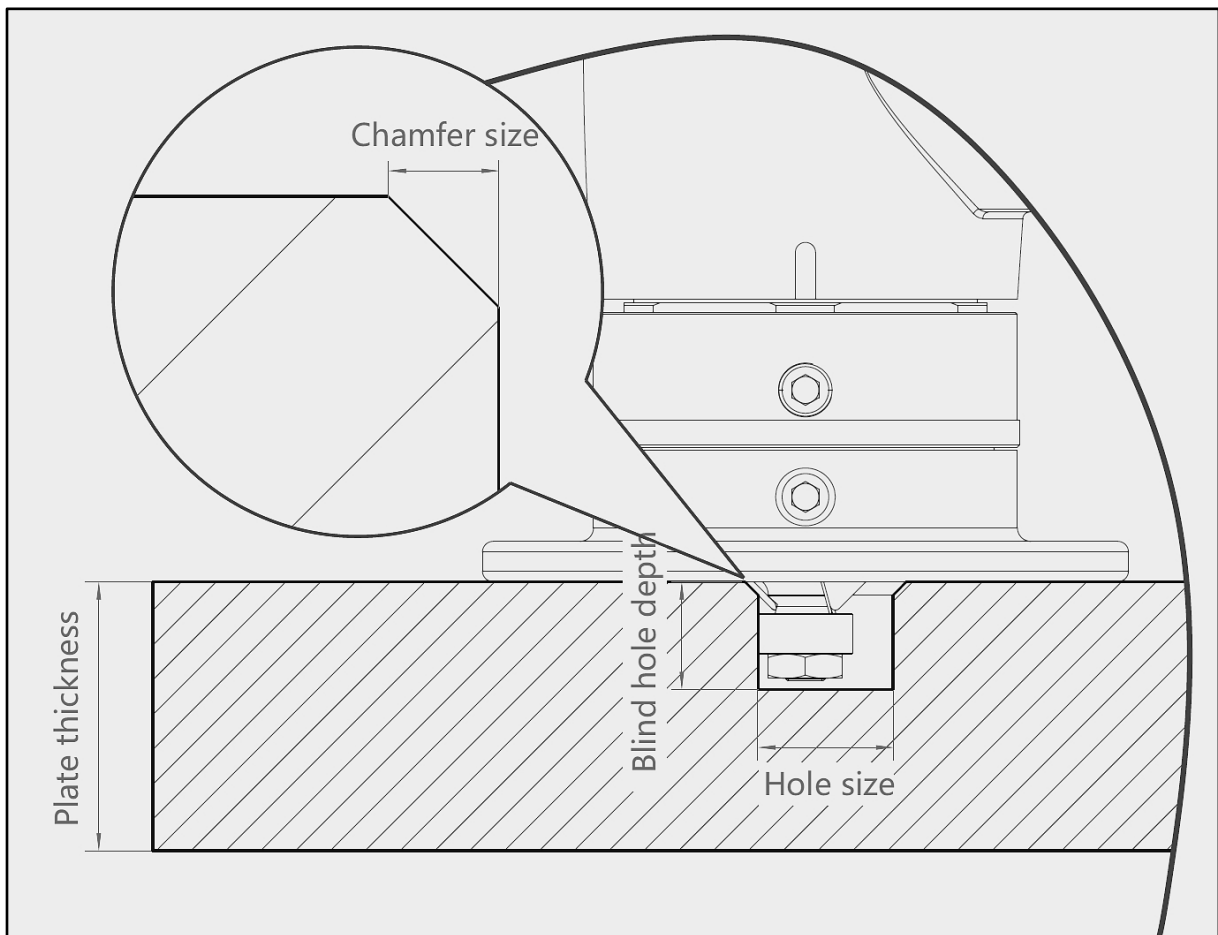
1. Snijdeel, bestaande uit een lager, moer en 2 snijkoppen
2. Snelheid regelaar, traploos
3. Luchtafvoer
4. Aan/uit schakelaar met beveiliging
5. Luchtinvoer (nippel niet op foto)
6. Diepte-indicator
7. Plaat





## 6. Technische gegevens

Luchtinlaat	6.35mm
Connector	Euro 1/4 inch
Luchtverbruik	5 SCFM
Inlaatdruk / werkdruk	5 tot 7 bar
Onbelast toerental	22.000 tpm
Lengte	150mm
Hoogte	65mm
Diameter plaat	47mm
Gewicht	420 gram
Freeshoek	max 45 graden
Instelbare diepte	0.0 tot 0.9 mm (blind hole depth)
Plaatdikte (plate thickness)	vanaf 0mm
Gaten diameter (hole size)	vanaf 8mm



## 7. Verwisselen snijplaten

Let op: koppel de machine eerst los van de luchttoevoer!

Stap 1. Draai de 2 inbus schroeven los waarmee de plaat (7.) vast op de machine zit.

Stap 2. Schroef de plaat los van de machine.



Stap 3. Gebruik de torx-sleutel om de snijkoppen los te schroeven. De snijkoppen kunnen gedraaid worden alvorens deze te vervangen. Bij slechte snijprestaties: verwissel de snijplaten voor nieuwe exemplaren.

Let op: de snijkoppen zijn scherp!



## 8. Diepte instellen

De snijdiepte van de machine kan ingesteld worden door de plaat (7.) te verdraaien. Deze plaat zit met inbus-schroeven gefixeerd.

Stap 1. Draai de 2 inbussen los waarmee de plaat (7.) vast op de machine zit.

Stap 2. Schroef de plaat linksom naar beneden, of rechtsom omhoog.

Stap 3. Draai de 2 inbussen vast waarmee de plaat (7.) vast op de machine zit.

De ingestelde diepte wordt afgelezen op de indicator. Deze heeft een markering voor 0.0 tot 0.9mm.



## 9. Perslucht installatie

Voor ingebruikname dient de juiste nippel op de machine gemonteerd te worden. Gebruik hiervoor afdichtende (teflon) tape op de schroefdraad, of een geschikt vloeibaar afdichtingsmiddel zoals Loctite of Griffon.

1. Gebruik een hoogwaardige persluchtinstallatie voorzien van een luchtontvochtiger, filter en eventueel een olievernelaar voor smering van de machine. Een te hoge luchtvochtigheid verkort de levensduur van deze machine aanzienlijk.
2. Zorg voor regelmatig onderhoud van de persluchtinstallatie.
3. Zorg voor een toevoerslang van voldoende dikte. Een te dunne slang knijpt de luchttoevoer te veel.
4. Gebruik een werkdruk van 5 tot 6 bar. Zorg ervoor dat deze werkdruk niet hoger wordt door gebruik van een afblaasventiel.
5. Controleer iedere keer voor gebruik de staat van de slang(en) en koppeling(en).

## 10. In gebruik name

Let op: zorg ervoor dat u de juiste beschermmiddelen gebruikt alvorens de machine in gebruik te nemen!

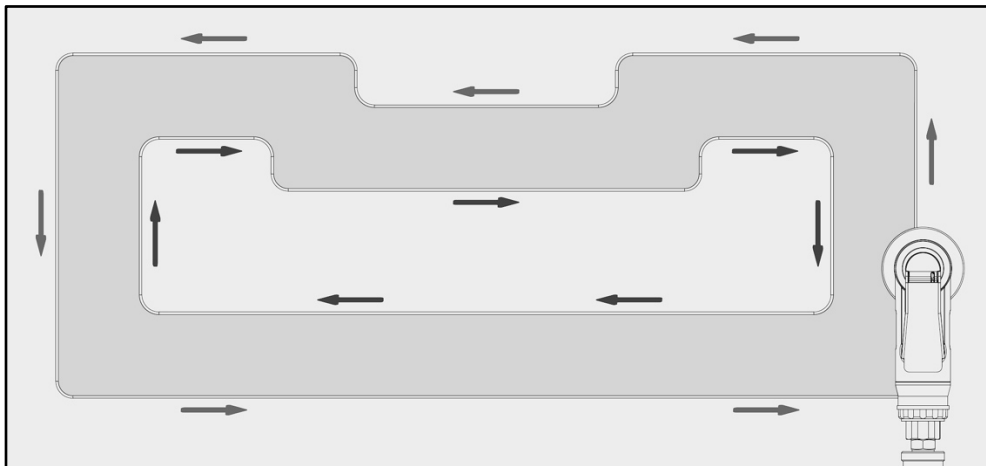
Stap 1. Zorg ervoor dat de machine klaar is voor gebruik: ingesteld op de juiste diepte en voorzien van de juiste snijplaten. Doorloop deze controle terwijl de machine is losgekoppeld van de luchttoevoer.

Stap 2. Koppel de machine aan de luchttoevoer.

Stap 3. Stel de snelheid in met knop 2.

Stap 4. De machine is klaar voor gebruik. Ontgrendel de aan/uit schakelaar (4.). De machine wordt gestart.

Stap 5. Bewerk het werkstuk door de machine tegen de rand te duwen en in één vloeiende beweging te bewegen. Zie voor de richting de volgende aanwijzing:



Stap 6. Om de machine te stoppen laat u de aan/uit schakelaar (4.) los. Na bewerking van het werkstuk dient de machine losgekoppeld van de luchttoevoer te worden om onbedoeld starten te voorkomen.

## 11. Onderhoud

Net als iedere machine dient ook deze machine onderhouden te worden. Dit betekent onder andere:

- Zorg dat de machine schoon blijft
- Olie de machine dagelijks voor gebruik met geschikte pneumatiek olie
- Olie de machine iedere 2 uur
- Neem bij vragen over onderhoud contact met ons op

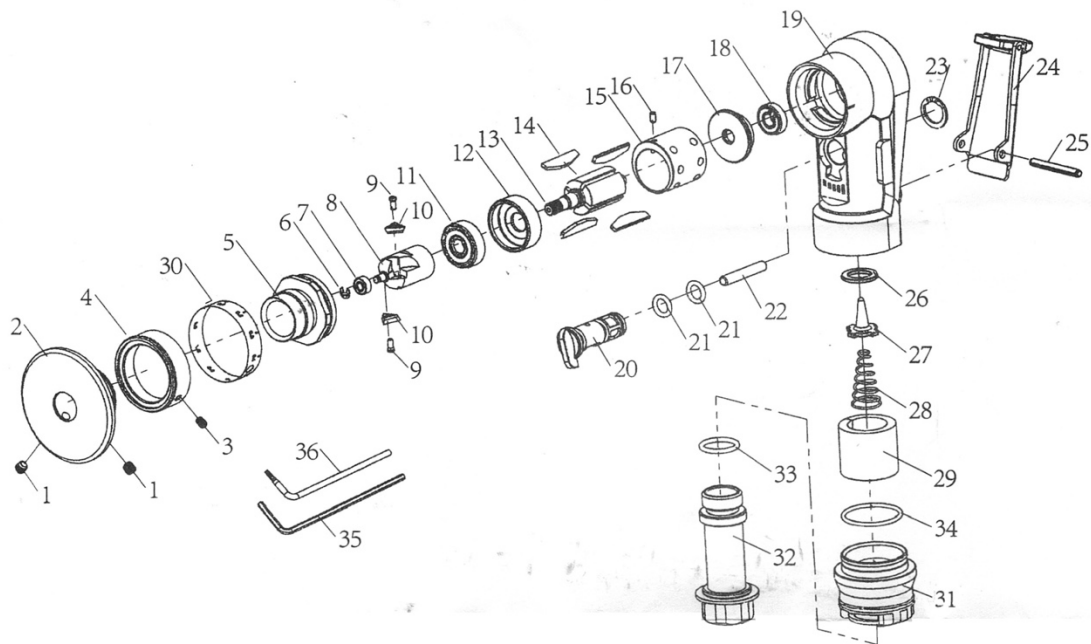
Per olie-service is 5 druppels olie voldoende. Deze druppelt u in de luchtinlaat alvorens de machine circa 15 seconden onbelast te laten draaien. Zo worden de interne delen van de machine voldoende gesmeerd.

## 12. Problemen

Bij correct gebruik en onderhoud dient het apparaat vrij van problemen te functioneren. Mocht zich toch een van de onderstaande symptomen voordoen dan kan dit mogelijk zelf snel verholpen worden.

Beschrijving	Mogelijk oorzaak
De machine draait langzaam	Geknelde luchttoevoer Onvoldoende smering Geblokkeerde snijkop Te lage werkdruk
De machine maakt een raar geluid	Onvoldoende smering Geblokkeerde snijkop
Er blaast vocht uit de uitlaat	Haperende luchtontvochtiger in de perslucht installatie

### 13. Opbouw en onderdelenlijst



Index No.	Parts No.	Description	Q'ty
1	95216A-001	Set Screw (M4x4)	2
2	95216A-002	Guide Plate	1
3	95216A-003	Set Screw (M3x4)	1
4	95216A-004	Scale Ring	1
5	95216A-005	Lock Screw	1
6	95216A-006	E-Ring	1
7	95216A-007	Ball Bearing (683ZZ)	1
8	95216A-008	Shank	1
9	95216A-009	Indexable Insert Set Screw	2
10	95216A-010	Indexable Insert	2
11	95216A-011	Ball Bearing (626ZZ)	1
12	95216A-012	Front End Plate	1
13	95216A-013	Rotor	1
14	95216A-014	Rotor Blade	4
15	95216A-015	Cylinder	1
16	95216A-016	Spring Pin (Φ2x4)	1
17	95216A-017	Rear End Plate	1
18	95216A-018	Ball Bearing (695ZZ)	1

Index No.	Parts No.	Description	Q'ty
19	95216A-019	Housing	1
20	95216A-020	Adjust Valve	1
21	95216A-021	O-Ring (ID6.07x1.78)	2
22	95216A-022	Paralle Pin (Φ4x23.8)	1
23	95216A-023	Retaining Ring	1
24	95216A-024	Lever Ass'y	1
25	95216A-025	Spring Pin (Φ3x25)	1
26	95216A-026	Washer	1
27	95216A-027	Vaive	1
28	95216A-028	Valve Spring	1
29	95216A-029	Silencer Pad	1
30	95216A-030	Label	1
31	95216A-031	Exhaust Sleeve	1
32	95216A-032	Inlet Bushing	1
33	95216A-033	O-Ring (ID12.42x1.78)	1
34	95216A-034	O-Ring (ID21.5x1.5)	1
35	95216A-035	Hex. Wrench	1
36	95216A-036	Spanner	1



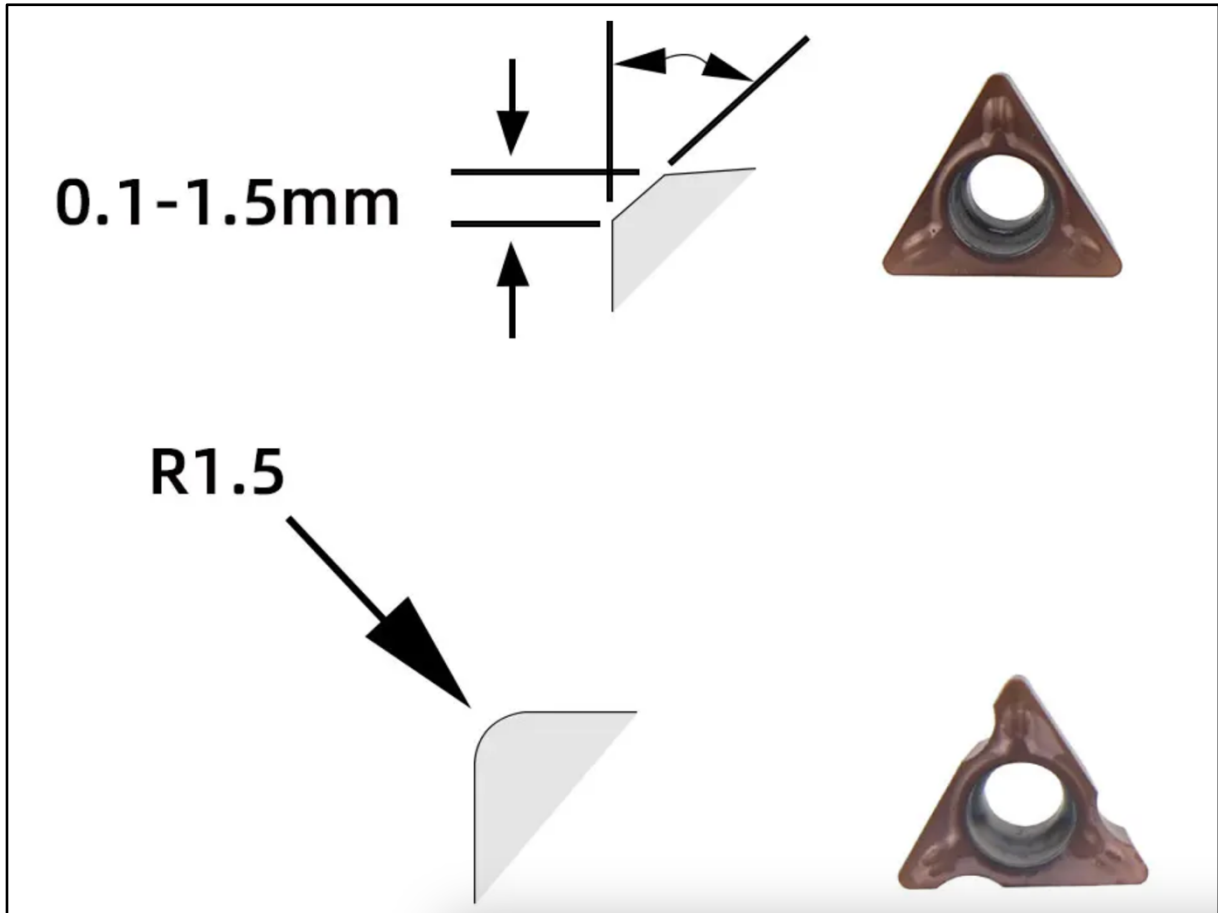
## 14. Snijkoppen

Voor deze machine zijn 2 soorten snijkoppen leverbaar. Monteer altijd de juiste MB snijkoppen voor een probleemvrije werking van de machine.

C-model snijkop voor een afgeschuinde kant: artikelnummer 168

R-model snijkop voor een afgeronde kant: artikelnummer 167

Deze snijkoppen zijn te bestellen via <https://metaalbewerking.nl>



## 15. Garantie

Zakelijke klanten ontvangen op deze machine 12 maanden garantie.  
Particuliere klanten ontvangen op deze machine 24 maanden garantie.

Neem voor garantie contact met ons op via [info@metaalbewerking.nl](mailto:info@metaalbewerking.nl). Omschrijf het defect of de klacht duidelijk en vul deze aan met foto's en/of video's.

## 16. CE certificering



Product: Kantenfrees bevelling trimmer  
Artikelnummer: 166, Merk: MetaalBewerking.nl, Productlijn: MB

MetaalBewerking.nl  
Mercuriusweg 118  
2516AW Den Haag  
Nederland

Deze conformiteitsverklaring wordt verstrekt onder verantwoordelijkheid van bovengenoemde.

Productafbeelding ter identificatie:

Het hierboven beschreven product is in overeenstemming met de desbetreffende harmonisatiewetgeving van de Unie getest en akkoord bevonden.

**Richtlijn:** Machinerichtlijn 2006/42/EC  
**Standaard:** EN ISO 12100:2010  
**Test instituut:** UDEM Turkey, System and Product Certification Services  
**Certificaat:** M.2022.206.C72686  
**Vervaldatum:** 11 april 2027

Deze conformiteitsverklaring is in goed vertrouwen opgesteld door:

Sidney Haver, MSc. handelend namens MetaalBewerking.nl  
Den Haag, 18 oktober 2023

A handwritten signature in blue ink, appearing to be 'S.H.', with a long horizontal stroke extending to the right.