

ふとん専用ダニクリーナー
レイコップ




raycop

— 医師が開発した「光クリーン」メカニズム —

取扱説明書

MG-100

- ▶ ご使用前に“安全上のご注意”および“使用方法”を必ずお読みになってから正しくお使いください。
- ▶ 本製品の的外観および規格は品質向上のため予告なく変更されることがあります。

ふとん専用ダニクリーナー「レイコップ」

- ▶ レイコップの特徴 2
- ▶ 製品規格 2

ご使用の前に

- ▶ 安全上のご注意 3
- ▶ 各部の名前 6
- ▶ 機能操作部および表示部 7

機能操作部および表示部

- ▶ 製品の使用 8
- ▶ 安全装置 11
- ▶ 効果的な掃除法 11
- ▶ 製品の保管 11

製品のお手入れ

- ▶ 吸込み口、吸着防止部、フィルター装着部のお手入れ 12
- ▶ フィルターカートリッジおよびフィルターのお手入れ 13
- ▶ ランプのお手入れ 14

消耗品の交換

- ▶ ランプの交換 15
- ▶ マイクロフィルター (Micro Filter) の交換 16

参考事項

- ▶ アフタサービスについて(修理サービスを依頼する前に) 17
- ▶ 無償サービス、有償サービス 18
- ▶ 別売品 18

RAYCOPとは？

人体に有害なハウスダスト、ダニ、細菌などのアレル物質を除去する
 “家族の健康を守る警察”という意味です。（当社造語です。）

◎ レイコップの特長・長所



01 パワフルたたき

磁石の原理を利用、
 1分に3600回振動で
 寝具類を直接打撃し汚物、
 微細なほこりやダニおよび
 死骸分解

(*50hz地域：3,000回振動、60hz地域：3,600回振動)



02 光クリーン

ふとん、ベッドに紫外線を照射



03 除菌吸引

分解された汚物、
 微細なほこりやダニおよ
 び死骸などを強力な
 真空吸入モーターにより
 吸入掃除



04 HEPA FILTER採用 微細なほこり集塵

真空吸入されたほこりの0.3μm
 の粒子の大きさを99.75%まで
 集塵させ空気清浄機並みの
 清潔な空気排出

◎ 製品規格



モデル名	MG-100
定格電圧	100V ~ 50/60Hz
定格消費電力	450W
UVランプ	6W UV Germicidal lamp
UV波長	253,7nm
振動パンチ	Vibration 3000~3600回/分
重量	2,6Kg
外形寸法	310x295x210(WxDxH)

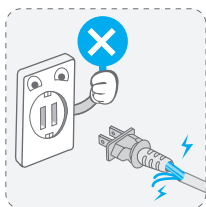
● 安全上のご注意

次に表示されている安全上の注意事項は製品を正しく安全に使用頂き、予想外の損害を未然に防ぐためのものです。

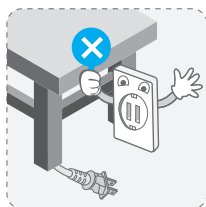
⚠ 警告：誤った取り扱いをすると、死亡または重傷を負う可能性が想定されます。

❗ 注意：誤った取り扱いをすると、傷害を負う可能性が想定されるか、または物理的損害の発生が想定されます。

⚠ 警告



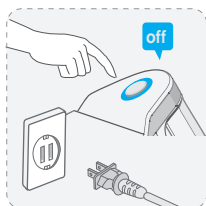
電源コードが傷んだり、コンセントの差込みがゆるいときは使用しないでください。
：感電・火災の原因になります。



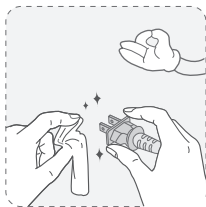
電源コードを無理に曲げたり重いものに押され壊れないようにしてください。
：感電・火災の原因になります。



製品のお手入れの際は電源プラグを抜いてから乾いた布で拭き水を直接に掛けたりベンジン、シンナー、アルコールなど揮発性のあるもので拭かないでください。



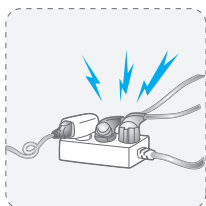
電源プラグをコンセントから抜いたり、差すときは本体の電源スイッチを消してから指が電源プラグピンに触れないようにしてください。
：感電や火災の恐れがあります。



電源プラグのピンと接触部にほこり、水などが付いていたら乾いた布でよく拭いてください。
：感電や火災の恐れがあります。



掃除の際、水やベンジン、シンナー、アルコールなどの揮発性物質および刃物、画鋸、火種、灰、トナー粉などを吸入しないでください。
：製品の異常動作、感電や火災の恐れおよび床、ベッド、布団などの損傷の可能性があります。



タコ足配線をしないでください。
：感電や火災の恐れがあります。

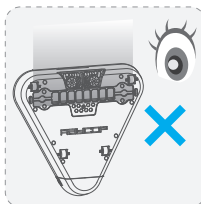


消耗品の交換以外には絶対に分解したり、改造しないでください。
電源コードが故障した場合には製造社やサービスセンターの有資格修理業者に修理を依頼してください。
：異常動作、感電や火災の恐れがあります。

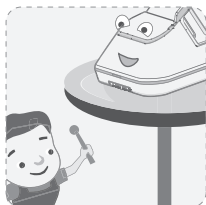
● 安全上のご注意



本体に乗りかかったり移動
および使用中に落下させたり
など、強い衝撃を与えないで
ください。
：身体の傷害および製品が
破損する可能性があります。
破損時は、ただちに当社サー
ビスセンターにお問い合わせ
ください。



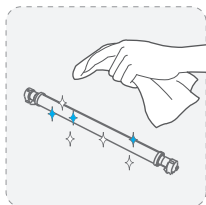
人や動物の目、皮膚にUVライト
を直接当てないでください。
：目や皮膚に害を及ぼす可能性
があり、炎症や皮膚疾患の
原因になります。
万一不注意により異常が発生
する場合は医師の処方に従って
ください。



幼児およびお子様は使用しない
でください。



紫外線に敏感な方はメガネ
あるいはサングラスを着用して
ご使用ください。
：炎症や皮膚疾患の原因と
なります。



ランプ保護管をいつもきれいに
してご使用ください。
：紫外線透過率が下がる原因と
なります。
掃除時、安全のために電源プ
ラグをコンセントから抜いた
後に掃除してください。



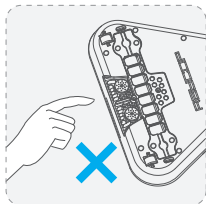
頻繁なスイッチの切り替えは
製品の寿命を短縮させます。



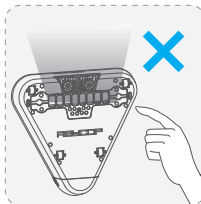
ベットマットレス、ベット
カバー、布団、まくら、座布団
、カーペット、ソファーなど布
で作られた素材の掃除以外には
使用しないでください。
：上記目的以外の用途で使用時
発生した事故に対しては
当社は責任を負いかねます。



消耗品は必ず当社の純正品を
ご使用ください。
：感電および故障の原因にな
り製品性能が低下する原因と
なります。



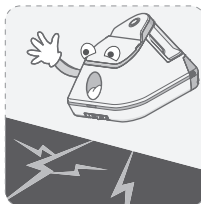
振動パンチが動作中のときは
手で触らないでください。
：ケガをする恐れがあります。



動作中、または使用直後は
ランプに触れないでください。
：ランプの残熱(温度)により
火傷を負う恐れがあります。



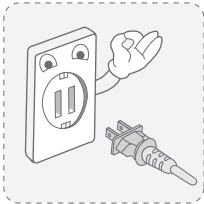
次に当てはまる人は本製品を
使用しないでください。
：日にあたった際に、
日焼けにならず火傷を負った
人、日差しによる火傷
を負っている人は本製品を
使用しないでください。



表面が破損していたら
その製品は使用しないでくださ
い。変色の恐れがある対象には
使用しないでください。

● 安全上のご注意

① 注意



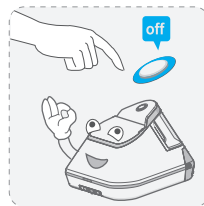
本製品は電源100V 50/60Hz以外には使用しないでください。
:製品の破損および火災の恐れがあります。



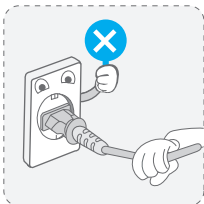
本製品は家庭用です。家庭以外の場所では使用しないでください。
:異常動作および製品が破損する可能性があります。



微細ダスト除去時、風が出る排気口や吸込み口が詰まった状態で使用しないでください。
:本体の過熱による故障および火災の恐れがあります。



使用中位置移動の際には必ず電源を消してください。
:ランプおよび本体の過熱による故障及び火災の恐れがあります。



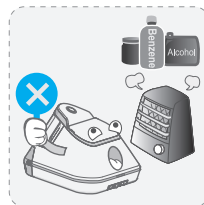
使用しない場合は電源プラグを抜き、製品の電源コードを引っ張らないでください。
:水が入ったりほこりが溜まり発火などによる感電および火災が発生する恐れがあります。プラグが弾けて傷ついたり周りのものが破損する可能性があります。



必ずフィルターカートリッジを装着した後にご使用ください。
:モーターにほこりおよび異物が入ると製品の破損や火災の原因となります。



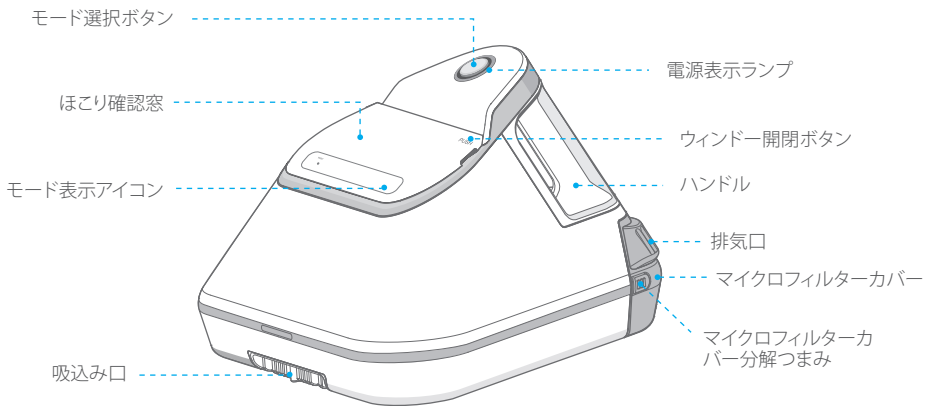
製品から異音、異臭、煙が出るなどただちにプラグを抜きサービスセンターにご連絡ください。
:火災や感電の恐れがあります。前面の振動パンチは1分に3600回叩き出すので“ウーン”、“ダダダー”の音がすると正常です。ランプが正常作動時玉が回んでいく音は異常ではありません。



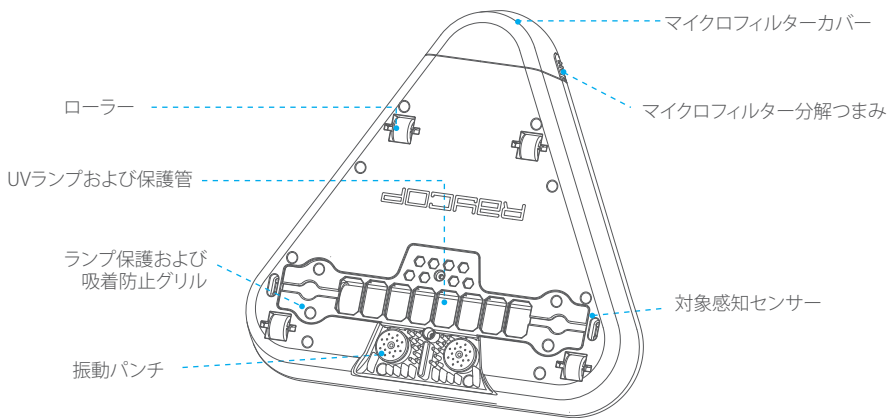
ストーブやヒーターのような熱器具や可燃性スプレー、引火性物質などを本製品と近いところでの使用、保管をしないでください。

(*50Hz地域: 3,000回振動、60Hz地域: 3,600回振動)

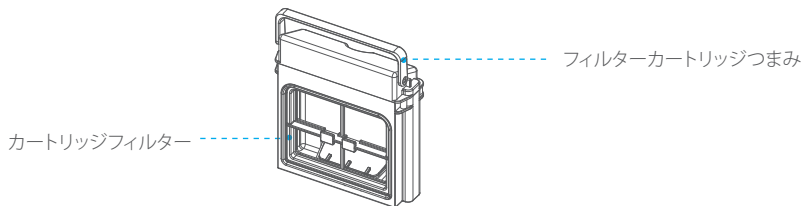
● 各部の名前



<前面>



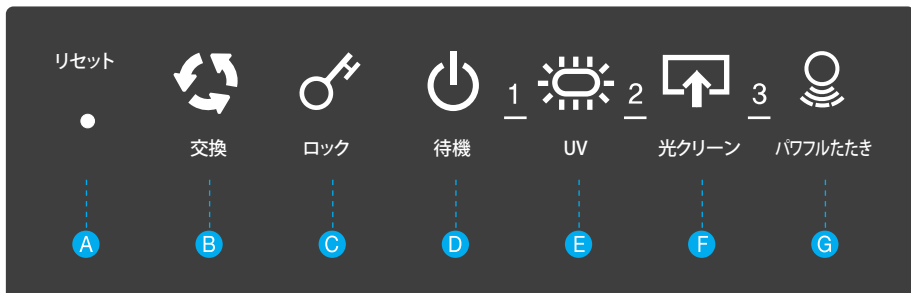
<裏面>



<フィルターカートリッジ>

● 機能操作部および表示部

RAYCOP MANUAL



- A** フィルター交換後製品リセットボタン
- B** フィルター交換表示ランプ
フィルター交換時期になるとランプが点滅しフィルター交換時期を知らせる表示ランプ
- C** ロック表示ランプ
製品の機能がロックされていることを表す表示ランプ
- D** 運転待機表示ランプ
ロック機能が解除され製品が使用できることをお知らせするランプ
- E** UV表示ランプ
UVモード運転表示ランプ
- F** 光クリーン表示ランプ
光クリーンモード運転表示ランプ (UVランプおよび吸入モーター動作)
- G** パワフルたたき表示ランプ
パワフルたたきモード運転表示ランプ (UVランプ、吸入モーター、パンチ動作)

● 製品の使用

01 電源コードをコンセントに差し込む。

電源コードをコンセントに差し込むと“ビピン”と音がします。ロック表示ランプが点灯します。

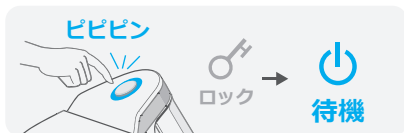
※ご使用前にフィルターカートリッジを掃除してください。



02 ロック機能を解除してください。

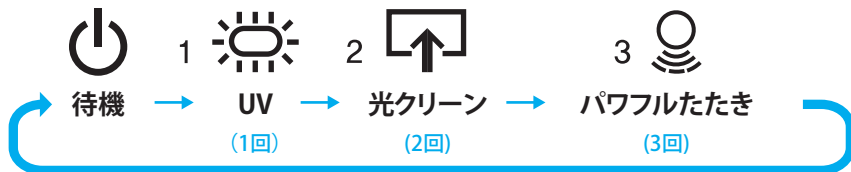
“ビピピン”と音がするまでモード選択ボタンを押し続けてください。

約3秒ほどモード選択ボタンを押すと“ビピピン”の音と共にロック表示ランプが点滅しながら待機表示ランプが点灯します。



03 モード選択ボタンでモードを選択すると約1秒後に運転が開始します。

モード選択ボタンを押す度に“ビピン”のブザー音と共にUV→光クリーン→パワフルたたき→待機の順で繰り返しになります。



UV (UVランプのみ行うとき)

:UVランプのみ運転する、UV表示ランプのみ点灯



光クリーン (UVランプと掃除を同時に行うとき)

:硬い床を掃除するとき

UVランプ、真空吸引モーターのみ運転する

UV表示ランプ、光クリーン表示ランプ点灯



パワフルたたき

(振動させながらUVランプ、掃除を同時に行うとき)

:寝具類などのほこりを払い掃除するとき

UVランプ、真空吸引パワフルたたきが運転する

パワフルたたきランプ点灯



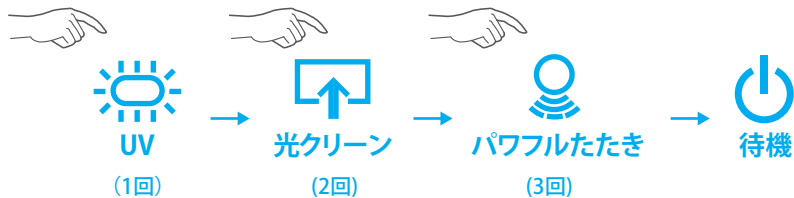
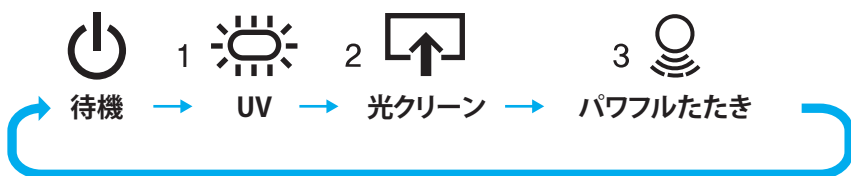
- ① 注意：パワフルたたきモード使用時、パワフルたたきにより掃除対象物が損傷を避けるために、また、硬い掃除対象物によりパワフルたたきが損傷を負わないようにご使用ください。

● 製品の使用

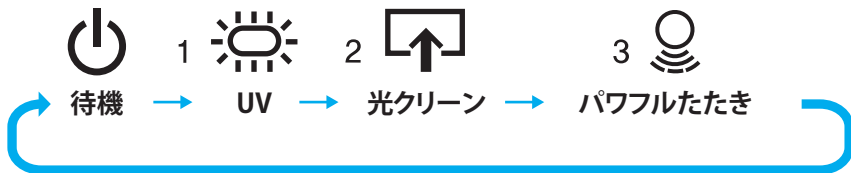
- 04 使用を止めたいときはモード選択ボタンを
繰り返し押すとモードが変わり停止します。



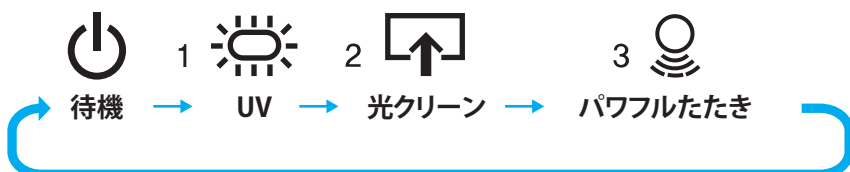
◎ UVモード使用中、停止させたいときは/連続3回押す



◎ 光クリーンモード使用中、停止させたいときは/連続2回押す

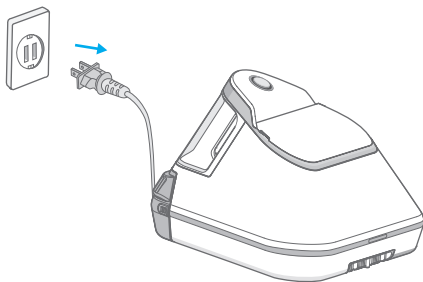


◎ パワフルたたきモード使用中、停止させたいときは/ 1回押す

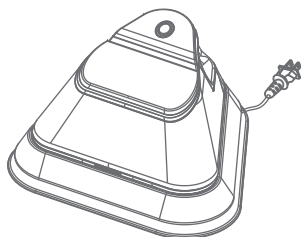


- ❶ ※使用中30分経過後製品保護および安全のため自動停止します。
(停止1分前ブザー音と共にランプが点滅します。)
再使用を行う場合、正常動作順により使用可能です。

05 製品の使用が終わった後、必ず電源コードを抜いてください。



06 製品の使用が終わった後、保管用スタンドにコードを巻いて保管してください。



◎ レイコップ安全設計

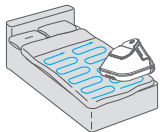
- **ロック機能**
: 幼児およびお子様の誤作動を防ぐための安全装置です。
- **対象物感知センサー**
: UVランプが掃除対象物から離れると自動的にランプが消灯し、再び近づけることでランプが点灯する安全装置です。
- **UV遮断設計**
: 正常運転時UV放出を最小化し、人体に無害に設計されました。(英国国立健康協会認証)
- **使用時間制限機能**
30分以上で使用の際、運転を停止し規定適正使用時間を守る機能です。
29分から1分間ブザー音およびモード表示ランプが点滅しながら終了時間を知らせ、運転開始の30分後運転が自動停止される機能です。

◎ 英国アレルギー協会推薦のレイコップ ベッドマットレス除菌掃除使用周期

レイコップを使いハウスダスト、ダニを除去するための除菌掃除はベッドマットレスとファブリック家具の年式によって異なります。

- **新品のマットレス**: 一ヶ月に一回以上レイコップで除菌掃除をしてください。
- **お使いのマットレス**: 初週には毎日一回、その以後は一ヶ月に一回以上除菌掃除をしてください。

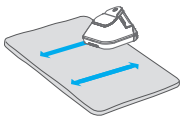
◎ 効果的な光クリーン方法



ベッドマットレス、ベッドのカバー
: 対象物の空間を半分に分け端から前後に押し引きしながら使用



まくら、クッション類、その他
: 対象物が狭いので掃除機を乗せ、前後に押し引きしながら使用



薄い布団
: 全体の空間を端から前後に押し引きしながら使用



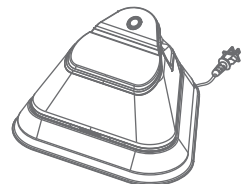
厚い布団
: 一般的の掃除のやり方

本製品は一般ハンディー用製品と異なり持って使用するのではなく、掃除対象物に置き自重により製品を押しながら微細なほこりを掃除するための製品です。髪の毛のように接着性の高い異物、もしくは大きい異物吸入用での使用はご遠慮ください。

◎ 製品の保管

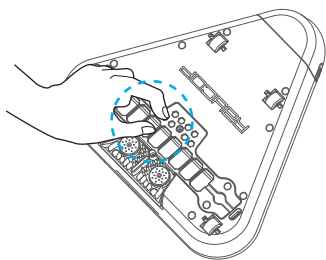
作業が終了すると製品の電源プラグを抜いてください。

- 保管用スタンドにコードを巻いて保管してください。
- 製品を保管する前にフィルターカートリッジ(ダストカップ)内のほこりを掃除してください。
- 幼児およびお子様は使用しないでください。
- 使用しないときは保管用スタンドに固定し保管してください。



● 製品のお手入れ

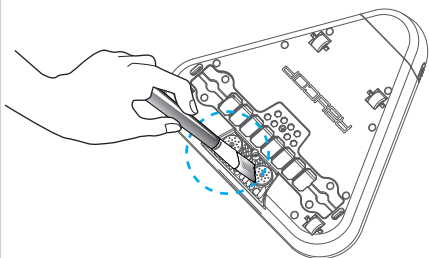
◎ 吸込み口のお手入れ



吸込み口が詰まっていたら異物をきれいに除去してください。

→使用中製品の吸込み口が詰まると吸引力が弱くなり、震動音が鳴る可能性や本体の過熱による故障および火災の恐れがあります。

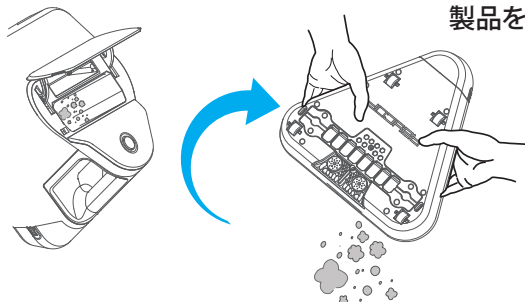
◎ 吸着防止部のお手入れ



髪の毛、糸などの異物が引っかかりましたらブラシなどできれいに除去してください。

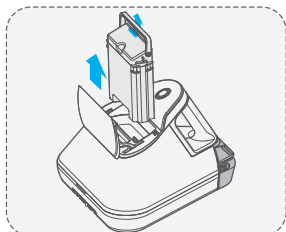
→使用中安全および製品の損傷を防ぐために爪楊枝、刃物など大きいものや鋭利なものを吸い込まないでください。

◎ フィルター装着部のお手入れ

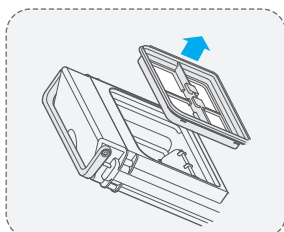


→フィルター装着部内部に異物が入った場合、製品を引っ繰り返して軽く叩いてください。

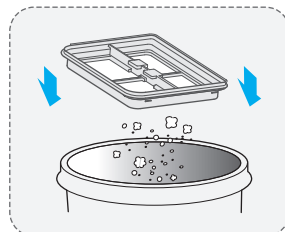
◎ フィルターカートリッジおよびフィルターのお手入れ



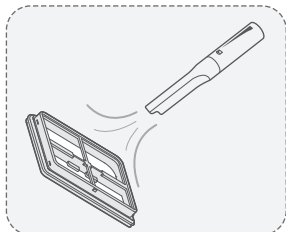
1 フィルターカートリッジの上部のつまみを持って上へ引き抜いてください。



2 フィルターカートリッジのつまみを持って引き分離してください。



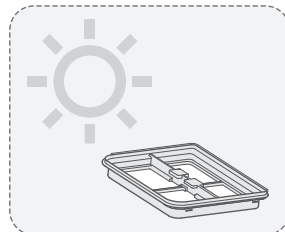
3 軽く叩きながら中のゴミを捨ててください。



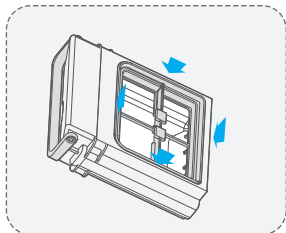
4 フィルターは掃除機で微細なほこりを取り除いてください。



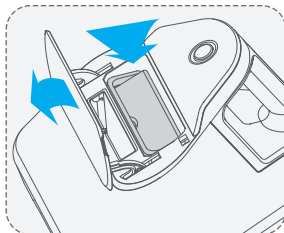
5 フィルターをきれいに水洗いしてください。



6 水洗いしたフィルターを完全に乾くまで乾燥させてください。



7 フィルターが逆さまにならないように下部を先にはめ、上部がカチッと音がするまで入れてください。



8 ウィンドウを開けフィルター部分が製品の後方に向くように下に押し完全に密着するまで挿入してください。

- カートリッジフィルターのケースのほこりは微量の洗剤を希釈した水にケースを約5分間入れてからすすぐときれいに除去されます。
- カートリッジフィルターは使用する毎に掃除することが最も望ましいです。
- カートリッジフィルターを追加で購入するときは当社のお客様サービスセンターやレイコップ公式サイトにお問い合わせし必ず純正品をご使用ください。

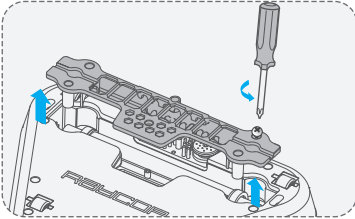
① 注意: フィルターは洗濯機で洗濯してはいけません。ヘアドライヤーなどの熱風で乾燥させないでください。ほこりがたくさんあると吸引力が低下するので以上の方法に従いよく掃除してください。

● 製品のお手入れ

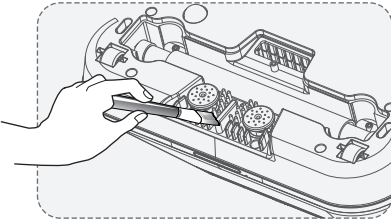
RAYCOPMANUAL

◎ ランプの掃除

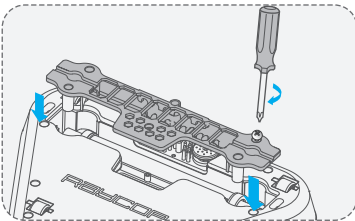
! 警告：ランプ掃除の際、安全のため必ず電源プラグをコンセントから抜き、製品に電源が入らないことを確認してからランプを掃除してください。



1 ドライバーで固定ネジ6つを外し、左図のように引っ張り分離してください。



2 ブラシを使いランプ保護管と周りをきれいに掃除してください。



3 分解の逆順で組み立てた後、固定ネジを締めてください。

ランプに異物が付いていると性能が低下するので、定期的に掃除をおこなってください。
掃除の際、ランプの保護管が破損しないようにご注意ください。

◎ 消耗品の交換

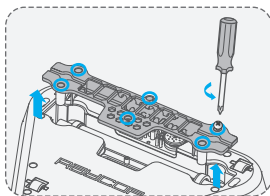
! 警告：消耗品の交換時、安全のため必ず電源プラグをコンセントから抜いて、製品に電源が入らないことを確認してから消耗品を交換してください。

- 消耗品は当社のお客様サービスセンターやレイコップ公式サイトで販売している純正品のみご使用ください。
- UVランプが点滅したり破損した場合、ランプを交換してください。
- フィルター交換ランプが点灯された場合、フィルターを交換してください。

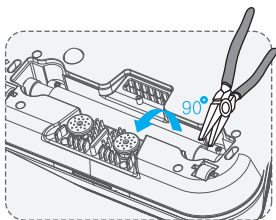
◎ ランプの交換

! 警告：ランプの交換時、安全のため必ず電源プラグをコンセントから抜いて、製品に電源が入らないことを確認してからランプを交換してください。

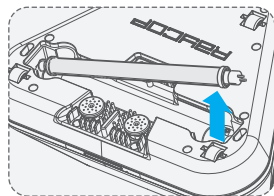
*UVランプの平均寿命は当社テスト基準(当社テストルーム条件)6000時間です。



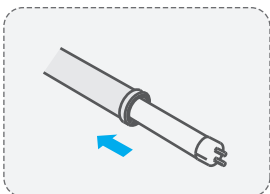
1 ドライバーで固定ネジ6つを外してください。



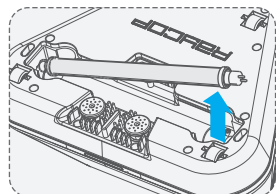
2 保護用グリルを除去した後、ランプの両側をラジオペンチあるいは手で持ち90度回転させてください。



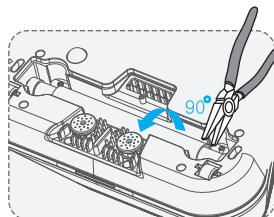
3 ソケットの隙間にランプ管が見えたら片方から取り抜き全体を分離してください。



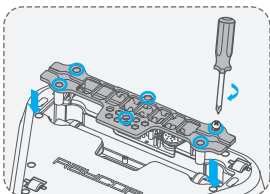
4 購入したランプを上図のようにランプ保護管に挿入してください。



5 左右にあるソケットの隙間にランプのピンを挿入し、保護管を左右ガイドに合わせ挿入してください。



6 ランプの左右をラジオペンチあるいは手で持ち90度回転させ、カチッと音がするまでランプを固定してください。



7 ランプの組み立てとランプ保護管の位置が正しいか確認してください。
ドライバーで固定ネジ6つを締めてください。

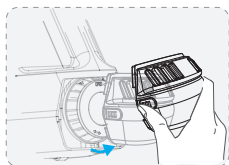


8 UVモードに設定し、ランプが正常に動作していることをランプ点灯確認窓で確認してください。

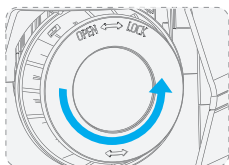
◎ マイクロフィルターの交換

! 警告：マイクロフィルターの交換時、安全のため必ず電源プラグをコンセントから抜いて、製品に電源が入らないことを確認してからマイクロフィルターを交換してください。

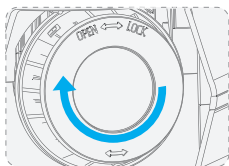
- ▶ 使用時間が経過するとブザー音と共に操作部の<フィルター交換>ランプが点滅しフィルター交換時期をお知らせします。(一日30分使用を基準として6ヶ月が経過すると自動で交換時期をお知らせします。)
- ▶ フィルターを交換しない場合、フィルターに微細なほこりがたまって吸引力が弱くなり、製品内部の温度が上昇して火災の原因および製品寿命短縮の原因となります。
- ▶ フィルターは 当社のお客様サービスセンターやレイコップ公式サイトで販売している純正品のみご使用ください。



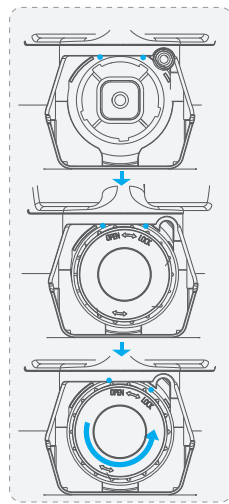
1. フィルターケース両方側面に付着されているボタンを押しながら、フィルターケースを後方に引っ張り本体から分解してください。(この際、電源コードをそっと持ちながら分解してください。)



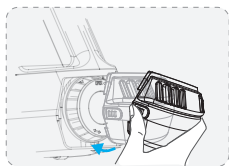
2. マイクロフィルターを上図のように「OPEN」方向に回し分離してください。



3. 購入されたマイクロフィルターを、本体表示部の切り込みとマイクロフィルターの刻印マークの位置が合うように装着し、「LOCK」方向にまわして固定します。



製品本体側の切り込み(図の青いマーク)とマイクロフィルター側の刻印マークが合うようにマイクロフィルターを装着します。



4. フィルターケースを製品本体の下の部分に合わせカチッと音がするまで組み立てボタンが元の場所にあるか確認してください。



- ▶ フィルター交換後、電源プラグを電源コンセントに差し込み、モード表示部左側のリセットの下にある穴をボールペンの先などで2秒以上押し、リセットしてください。(リセットしないとフィルター交換ランプが点滅しながらブザー音が鳴り続けます。)



● アフタサービスについて /修理サービスを依頼する前に

◎ 動作しない

- ▶ 電源表示ランプが点灯しているか確認してください。
電源表示ランプが点灯していない場合、電源コードがコンセントから抜かれているか、不完全に差し込んでいないか確認してください。
：電源コードをコンセントにしっかり差し込んでください。
- ▶ 電圧が100V 50/60Hzであるかご確認ください。
- ▶ コンセントに電源が入っているかをご確認ください。
他の家電製品のコードを差してご確認ください。
- ▶ モード別操作順通り操作したかご確認ください。

◎ 急に運転が停止する

- ▶ この製品にはモーター過熱防止装置があり、以下のような場合には、一時的に製品の動作が停止する場合があります。
：フィルターカートリッジにほこりおよび汚物が詰まった状態で使用した場合
：吸込み口が詰まった状態で使用した場合
：30分以上運転を続けたり、過度に製品を押し付けながら使用した場合
- ▶ この場合には電源コードをコンセントから抜いた後、フィルターカートリッジを掃除し吸込み口の詰まったところを掃除してから2時間ほど待った後にご使用ください。
(周りの温度により時間が異なる可能性があります。)
- ▶ 使用時間が30分経過したら使用時間制限機能により自動に運転が止まります。

◎ 吸引力が弱くなって異音が鳴る

- ▶ 吸込み口が詰まっているか、排気口が遮られているか、フィルターカートリッジにほこりや汚物がぎっしりと詰まっているか、カートリッジフィルターが汚染されていないか確認してください。
- ▶ 排気口のマイクロフィルターが過度に汚染されていないか確認してください。

◎ 使用中、UVランプが消えた時

- ▶ 感知対象物の色が黒、青などの暗めの色の場合動作しない場合があります。
- ▶ 製品が床に置かれているか確認してください。
：製品の裏面には感知センサーが装着されており床から一定間隔以上離れた場合UVランプが動作しません。
- ▶ 製品の裏面の感知センサー装着部にほこり、異物などが入り込み詰まっている場合動作しない場合があります。
：感知センサー装着部のほこり、異物などを除去してください。

◎ その他

- ▶ 暖かい風が排気口から出ているのはモーターの熱を冷却させた後の風なのでご安心ください。
- ▶ 排気から異臭がする場合正常に動作していると故障ではありません。
- ▶ 購入後3ヶ月程は新しい製品のためゴム類の異臭がする場合があります。
また、マイクロフィルターに過度のほこりおよび異物がある場合にも異臭がする可能性があります。
この場合交換時期より早めにマイクロフィルターを交換してください。
- ▶ 長時間使用時、製品のUVランプの周りが変色する可能性があります。
これはUVランプの強力な紫外線によるもので故障ではないので安心してご使用ください。

◎ 無償サービス

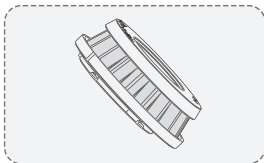
- 製品使用中に製品の欠陥により、故障が発生する場合購入日から1年間無償で保証させていただきます。ただし、お客様の過失および天災地変により故障が発生した場合無償サービス期間内でも有償処理になるのをご了承ください。

◎ 有償サービス

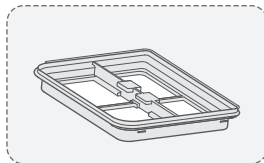
- サービスを依頼する際、下記の場合には無償サービス期間内にも有償修理になります。

- 製品内部に異物を投入(水、飲料水、コーヒー、玩具など)したり吸入(鋭利なもの、トナー、石灰、チョークの粉など)し故障が発生した場合
- 製品を落下させたり衝撃により製品破損および機能上の故障が発生した場合
- シンナー、ベンジンなど揮発性有機溶剤により外観損傷および変形が発生した場合
- 当社の純正品ではない部品、消耗品を使用し製品に故障が発生した場合
- 使用電圧を誤用し製品故障が発生した場合
- 製品を故意に分解し付属品の紛失および破損させた場合
- 当社のサービス業者ではない人が製品を修理あるいは改造する過程で故障が発生した場合
- 天災地変により故障が発生した場合
- “安全上の注意”を守らず、故障が発生した場合
- カートリッジフィルターおよびマイクロフィルターを装着せず使用した場合
- 消耗性部品(カートリッジフィルター、マイクロフィルター、ランプ)の寿命が尽きた場合
- 誤ったご使用ならびに必要なお手入れを怠ったことによって発生した故障及び損傷の場合

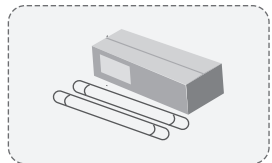
◎ 別売品



マイクロフィルター



標準フィルター



UVランプ、ランプ保護間

*UVランプの平均寿命は当社テスト基準(当社テストルーム条件)6000時間です。

*マイクロフィルター交換周期は1日30分使用基準で平均6ヶ月です。



—医師が開発した「光クリーン」メカニズム—

日本支社住所: 東京都港区西麻布3-13-10/パークサイドセピア5F

レイコップ公式サイト: www.raycop.jp

レイコップダイレクトショップ: www.raycopdirect.jp

●お問い合わせは下記の「お客様サポートセンター」までお問い合わせください。



お客様サポートセンター

0120-363612

受付時間

平日午前9:00～午後5:30

(土日祝日、お盆、GW、
年末年始を除く)