



raycop

取扱説明書 RTP-100

目次

ご使用の前に

安全上のご注意	2
安心設計	4
同梱されている付属品	5
各部の名前	6

使い方

基本的な操作	8
掃除の仕方	9
お手入れ	10
消耗品の交換	14

困った時は

よくある質問	17
故障かな？と思ったら	18
別売品	20
保証とアフターサービス	21

オンライン保証サービスにご登録ください。

レイコップ保証

検索

<http://www.raycop.co.jp/warranty/>

詳しくはP.23をご参照ください。

この度はレイコップ製品をご購入いただき、
まことにありがとうございます。

- ご使用の前に「安全上のご注意」(P.2) および「基本的な操作」(P.8) を必ずお読みの上、安全に正しくお使いください。
- 本製品の外観および仕様は、品質向上のため予告なく変更されることがあります。

ご使用の前に

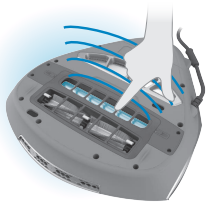




使い方

困った時は

安全上のご注意

次の安全上の注意事項は、製品を正しく安全に使用し、予想外の損害を未然に防ぐためのものです。

 警告 人が死亡または重傷を負う可能性が想定される内容	 注意 人が傷害を負う可能性および物的損害の発生が想定される内容
 禁止 してはいけない内容	 必ず実行する内容 必ず行う

UV ランプとホットドライブローについて		消耗品について	
 禁止	<p>使用中または使用直後に UV ランプや本体の底面に触れない。</p> <p>▶ UV ランプとホットドライブローの余熱や熱風によりやけどを負うおそれがあります。</p> 	 禁止	<p>当社の純正品以外の消耗品は使用しない。</p> <p>▶ 性能が低下し、感電および故障の原因になります。</p>
 禁止	<p>通常の使い方とは違った使い方をしない。 (例：製品を裏返した状態で、UV ランプを強制的に作動させるなど)</p> <p>▶ 紫外線が目や皮膚に当たること、炎症など、目や皮膚の疾患の原因になるおそれがあります。 (万一異常が発生したときは、医師に相談してください。)</p> 	 禁止	<p>消耗品を交換するとき以外には、分解しない。</p> <p>▶ 感電および故障の原因になります。</p>
 禁止	<p>人や動物の目・皮膚に UV ランプの光（紫外線）を直接当てない。</p> <p>▶ 長時間照射すると、炎症など、目や皮膚の疾患の原因になるおそれがあります。 (万一異常が発生したときは、医師に相談してください。)</p> 	 禁止	<p style="text-align: center;">取り扱いについて</p> <p>改造しない。</p> <p>▶ 感電および故障の原因になります。</p>
 必ず行う	<p>UV ランプ保護管はこまめにお手入れする。</p> <p>▶ お手入れをしないと、紫外線透過率が下がる原因となります。</p>	 禁止	<p>製品の表面が破損したときは使用しない。</p>
		 禁止	<p style="text-align: center;">使い方について</p> <p>水やベンジン、シンナー、アルコールなどの揮発性物質、刃物、画びょう、火が残っている灰、トナー粉などを吸引しない。</p> <p>▶ 異常動作による感電や火災の原因になり、ベッドや布団などが損傷することもあります。</p>
		 禁止	<p>本体にもたれかかったり、移動および使用中に落下させたりなど、強い衝撃を与えない。</p> <p>▶ 製品が破損したり、落とした際にけがをするおそれがあります。 (万一事故が起きてても、当社は一切責任を負いかねます。)</p>
		 禁止	<p>・子供や、身体能力、精神能力に障害のある方は保護者の監督のもと使用する。</p> <p>・子供が製品で遊ばないように注意する。</p> <p>▶ けがを負うおそれがあります。</p>

使い方について		電源について	
 禁止	本製品は家庭用なので家庭以外の場所では使用しない。 ▶ 異常動作および破損の原因になります。	 禁止	電源コードが傷んだり、コンセントの差し込みがゆるいときは使用しない。 ▶ 感電や火災の原因になります。
 禁止	刺繍や凸凹のある生地、革製品、低反発素材、高反発素材、電気カーペット、畳などには使用しない。(低反発素材・高反発素材・電気カーペットのカバーには使用可能) ▶ 製品および生地などを傷める原因になります。(万一上記などの掃除に使用して事故が起きても、当社は一切責任を負いかねます。)	 禁止	電源コードを無理に曲げたり、電源コードの上に重いものを置かない。 ▶ コードの破損による感電や火災の原因になります。
 禁止	吸込み口や排気口が詰まった状態で使用しない。 ▶ 本体の過熱により、故障及び火災の原因になります。	 禁止	直接水をかけたり、ベンジン、シンナー、アルコールなどの揮発性物質を使わない。 ▶ 異常動作により、感電や火災の原因になります。
 禁止	動作状態のまま同じ場所に放置しない。 ▶ 布などの表面を傷めたり、変色することがあります。	 禁止	電源プラグをコンセントから抜き差しするときは、電源プラグのピンに触れない。 ▶ 感電や火災の原因になります。
 禁止	頻繁に電源ボタンを押さない。 ▶ 製品寿命が短くなります。	 禁止	タコ足配線をしない。 ▶ 感電や火災の原因になります。
 禁止	ストーブ・ヒーターのような暖房器具や可燃性スプレーなどの引火性物質を本製品の近くで使用したり保管しない。 	 禁止	本製品は国内専用なので、100V 50/60Hzの電源以外では使用しない。 ▶ 破損および火災の原因になります。(海外で変圧器を用いて使用した場合は、保証の対象外となります。)
 禁止	マットレス、ベッドカバー、布団、まくら、座布団、カーペット、ソファなど、布製品のみを使用する。 ▶ 上記以外の物に使用すると製品および生地を傷める原因になります。(万一事故が起きても、当社は一切責任を負いかねます。)	 禁止	製品を移動するときには、必ず電源コードをコンセントから抜く。 ▶ UVランプ、本体の過熱により、故障や火災の原因になります。
 必ず行う	標準フィルターを付けたダストボックスを装着して使う。 ▶ モーターにハウスダストおよび異物が入り、破損や火災の原因になります。	 禁止	電源プラグをコンセントから抜くとき、電源コードを引っ張らない。 ▶ 勢いよく抜けたプラグが周りの物を破損することがあります。
 必ず行う	製品から異音、異臭、煙が出たときは、ただちに電源プラグを抜き、お客様サポートセンターに問い合わせる。 	 必ず行う	電源プラグは掃除する前や使用しないときには、コンセントから抜く。 ▶ コンセントとプラグの隙間にたまったホコリに湿気が加わると、感電や火災の原因になります。
 必ず行う	製品から異音、異臭、煙が出たときは、ただちに電源プラグを抜き、お客様サポートセンターに問い合わせる。 	 必ず行う	電源プラグのピンはコンセントに完全に差し込む。 ▶ 露出したピンにたまったホコリに湿気が加わると、感電や火災の原因になります。
 必ず行う	製品から異音、異臭、煙が出たときは、ただちに電源プラグを抜き、お客様サポートセンターに問い合わせる。 	 必ず行う	万が一、電源コードが破損した場合、事故防止の為、直ちに使用を中止してお客様サポートセンターへ相談する。(メーカーの修理担当者や同等の修理資格保有者以外は、交換しないでください。) ▶ 異常動作や感電、火災の原因になります。(お客様サポートセンターにご相談ください。)

安心設計

対象感知センサー (P.7)

対象物から離すと UV ランプが自動的に消灯する安全装置です。
再び近づけると UV ランプが自動的に点灯します。

マイクロフィルター交換お知らせ機能 (P.14)

使用制限である60時間が経過すると、アラームが5回鳴り、
ホットドライブローのランプ () が赤色に点滅し、お知らせする機能です。


モーター過熱防止装置 (P.18)

30分間の連続使用や標準フィルターの目詰まり、またはダストボックスに
ハウスダストが詰まった場合、モーターが熱くなりすぎないように自動で吸引を
停止する装置です。

UV (紫外線) 遮断設計

使用中は紫外線が直接眼に入ることを防ぐため、掃除面以外に紫外線は放出されません。

タイムリミット機能

運転開始から29分経過すると、アラームが5回鳴り、ホットドライブローのランプ () が
赤色に点滅し始め、30分経過すると自動的に作動が停止する機能です。

ヒーター過熱防止装置

ホットドライブロー機能が作動中に、自動的に温度を調節します。
また過熱した際は、自動的にヒーターを停止する安全装置を搭載しています。

同梱されている付属品

消耗品などの部品は、「レイ Copp 公式サイト」などの公式オンラインストア
または「ジャパネットたかた」にてお買い求めください。

パッケージに同梱されている付属品



取扱説明書
(保証書付き)



スタートガイド

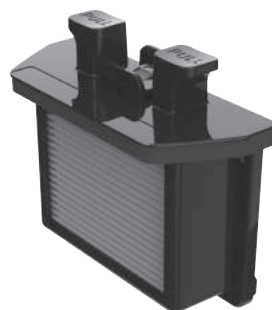


標準フィルター
(予備)

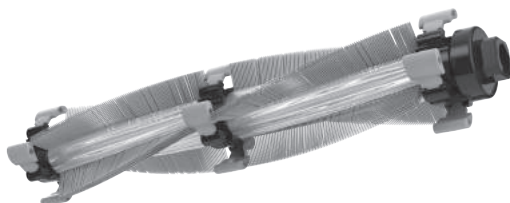
購入時に本体に装着されている付属品



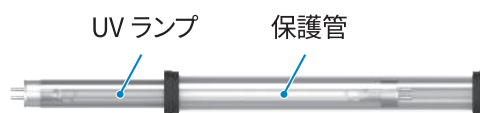
ダストボックスと標準フィルター



マイクロフィルター
(HEPA フィルター搭載)



パワフルたたきブラシ



UV ランプおよび保護管
(UV ランプセット)

※ 環境有害物質が発生するコーティング工法の代わりに、エコデザイン工法を採用したため、部分的にグラデーション柄が発生しております。
エコデザイン独特の特性で、製品の使用には全く問題ありませんので、安心してご使用ください。

各部の名前

付属品を確認してください。

標準フィルター

(P.10, 11, 20)



ダストボックス

※ ダストボックスは「カチッ」と感触があるまでしっかりと押し込んで装着してください。

電源ボタン

排気口

UV ランプ確認ライト
(P.16)

吸込み幅ガイド

吸込目安約 16.5cm



※ 吸込み幅ガイドと吸入幅は同じです。



マイクロフィルター
カバー
(P.14, 15)



マイクロフィルター
(HEPAフィルター搭載)
(P.14, 15, 20)



マイクロフィルター
リセットボタン (P.15)



排気口

ホットドライブロー
(HOT DRY BLOW)
(P.8)

UV ランプ (P.5, 16)

グリルフック (P.12, 13)

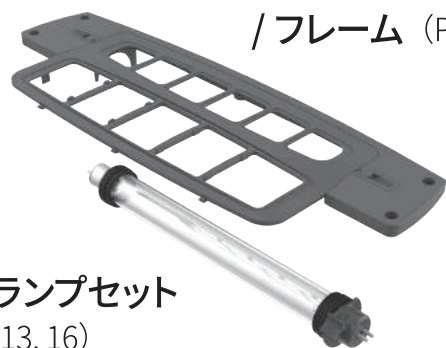
対象感知
センサー (P.4)

対象感知
センサー (P.4)

グリルフック
(P.12, 13)

パワフルたたきブラシ (P.12)

※ UV ランプ内部にある銀色の玉は UV ランプの点灯などに必要な物質で、UV ランプの異常ではありません。また、玉がコロコロ転がる音もこの物質が転がる音なのでご安心ください。



UV ランプグリル
/ フレーム (P.13, 16)

UV ランプセット
(P.5, 13, 16)

基本的な操作

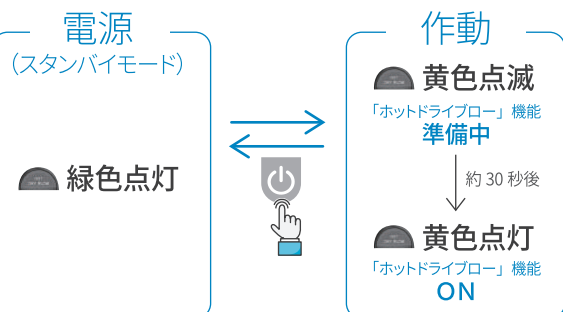
レイコップを作動させると [吸込み]、[パワフルたたきブラシ]、[UV ランプ]、[ホットドライブロー] が同時作動します。

電源ボタン

ホットドライブロー
ランプ



運転モードの転換



電源プラグをコンセントに差し込み、
ピッピッピの音とホットドライブローのランプ（）が緑色に点灯し、スタンバイモードに



電源ボタンを押すとピッと音がして掃除スタート
ホットドライブロー機能が開始すると、
ホットドライブローのランプ（）が黄色点滅から黄色点灯に

※ ホットドライブローは電源ボタンを押して、
約30秒で開始



掃除終了後、
電源ボタンを押すとピッと音がしてホットドライブローのランプ（）は緑色に点灯



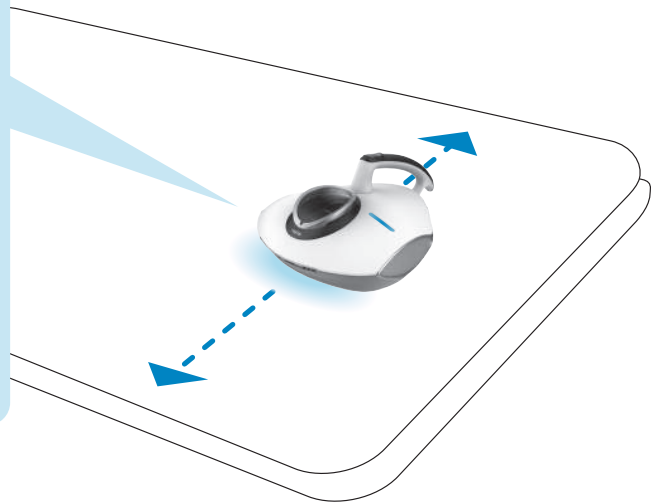
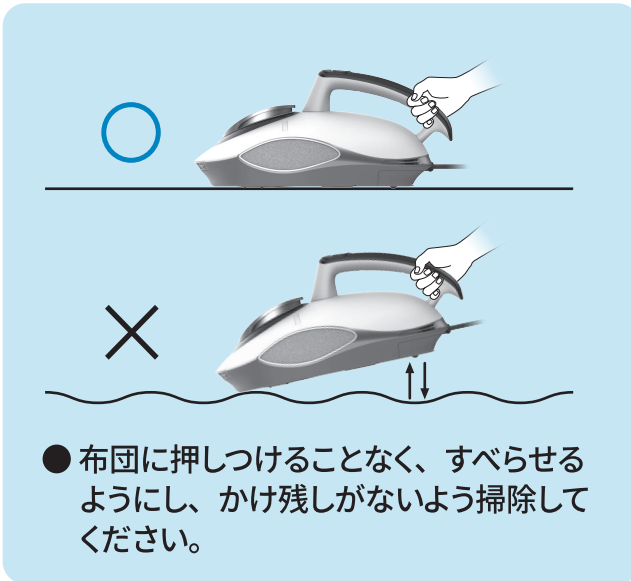
電源プラグをコンセントから抜いて、電源OFF

掃除の仕方

レイコップがおすすめする使用例です。

週1回以上の掃除を心がけましょう。

(毎日お掃除するとより寝具を清潔に保つことができます。)

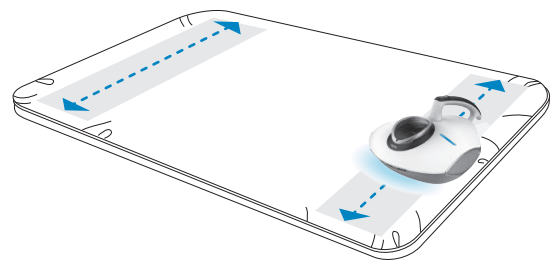


※ 寝具の横方向と縦方向それぞれに、端から端までゆっくりレイコップをかけます。

直接、肌に触れる場所は念入りに掃除しましょう



矢印方向に対して複数回回ていねいに、端から端までレイコップをかけます。



気になる部分(まくら周りや足元など、直に肌が触れる場所)は寝具横方向に対して複数回回ていねいにかけます。

お手入れ

■ 本体のお手入れ

電源プラグを抜いてから、表面を乾いた布で拭いてください。

■ 標準フィルターおよびダストボックスのお手入れ

標準フィルターにハウスダストがたまると吸引力が低下します。使用した後は、以下の手順でお手入れしてください。効果を保つため、使用するたびにお手入れすることを推奨します。また、ホコリの付着状態によってはやわらかいブラシをご使用ください。



- 1** ダストボックスを図のように引き抜きます。
※ ダストボックスを取り外す際は、ハンドルを手でおさえ取り外してください。



- 2** 水を張った洗面台に標準フィルターを付けたままのダストボックスを沈め、水の中で標準フィルターを外してすすぎます。（ハウスダストが飛び散るのを防ぐため）



標準フィルターは両側の突起を押しながら外してください。



- 3** 水ですすぎながらやわらかいブラシなどで標準フィルターとダストボックスがきれいになるまでしっかり洗ってください。



※ イラストのブラシは付属品ではありません。お客様ご自身でご用意ください。



警告

お手入れの際は、必ずコンセントから電源プラグを抜いて、電源が入っていないことを確認してください。

標準フィルターが目詰まりした場合や吸引力が低下した場合。

ハウスダストの中のタンパク質（皮膚片など）が目詰まりの原因となるため、定期的には中性洗剤を薄めた水（水9：洗剤1）に約5分間浸け置きした後、やわらかいブラシなどでしっかり洗ってください。それでも吸引力が回復しない場合は純正品と交換してください。

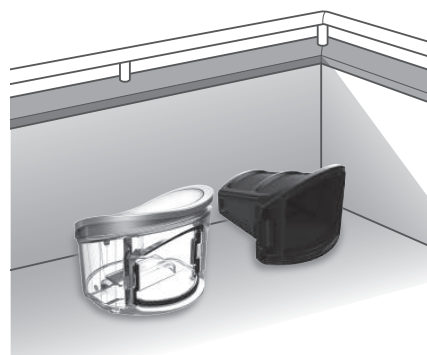


4

風通しのよい日陰で、完全に乾くまで標準フィルターとダストボックスを乾燥させます。

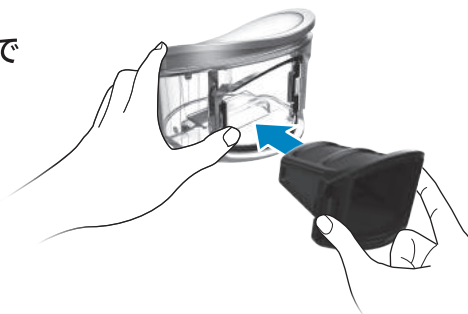
⚠ 注意

標準フィルターは、洗濯機で洗濯したり、ヘアドライヤーなどの熱風で乾燥させたりしないでください。変形するおそれがあります。



5

ダストボックスに標準フィルターをカチッと音がするまで押し込んで装着してください。



6

ダストボックスを図のように本体に装着してください。

※「カチッ」と感触があるまでしっかりと押し込んで装着してください。

⚠ 注意

ダストボックスに標準フィルターを装着しないまま、本体に装着しないでください。モーターにハウスダストおよび異物が入り、破損や火災の原因になります。



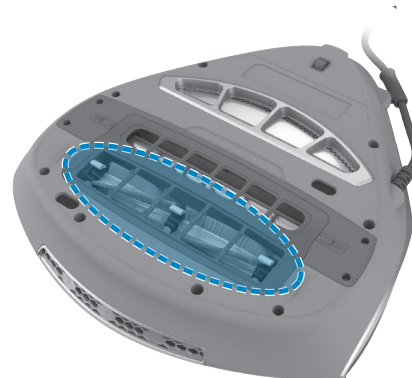
⚠ 注意

標準フィルターは消耗品です。交換周期は、1日10分、毎日使用して約5~6ヶ月を目安にしてください。途中で破れたり目詰まりが起きたら交換してください。交換用の標準フィルターは「レイコップ公式サイト」などの公式オンラインストアまたは「ジャパネットたかた」にて純正品をお買い求めください。

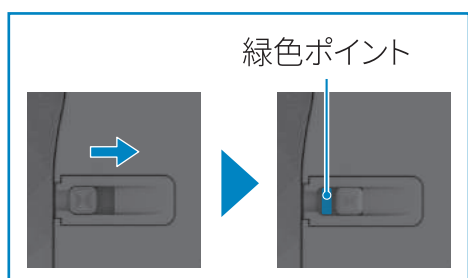
お手入れ

■ パワフルたたきブラシのお手入れ

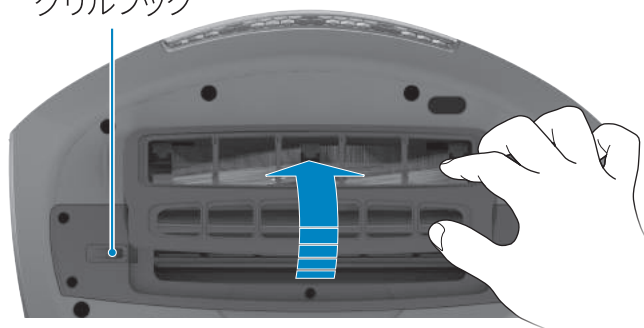
負荷をかけ過ぎたり異物が付着すると、パワフルたたきブラシが作動せず、自動的に停止することがあります。（停止後約3秒で自動的に回転が再開します。）定期的にパワフルたたきブラシを取り外してお手入れしてください。



- 1** 両端2つのグリルフックを緑色ポイントが見えるまでスライドさせて取り外します。

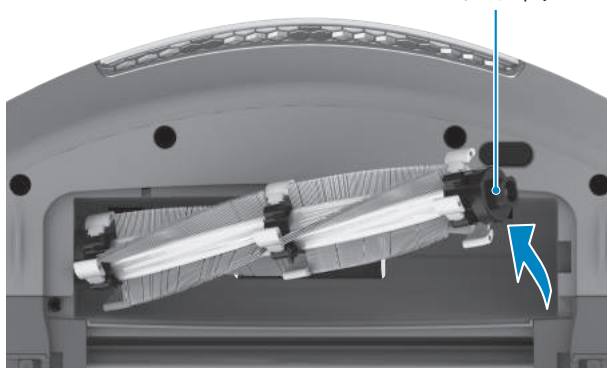


グリルフック

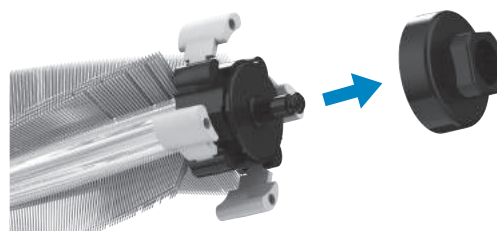


- 2** パワフルたたきブラシをエンドキャップ側から取り外します。

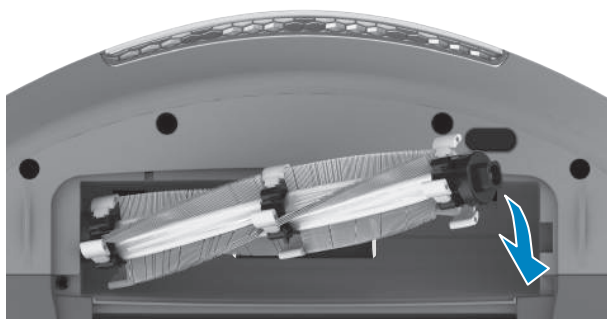
エンドキャップ



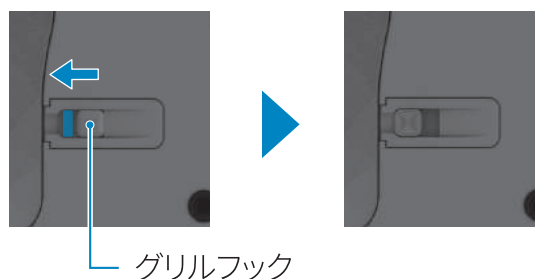
- 3** エンドキャップを取り外し、パワフルたたきブラシに絡まったハウスダストや髪の毛を取り除きます。汚れがひどいときは、洗剤や石けんで洗い、水ですすいだ後はしっかり乾かします。



- 4** お手入れ後は、左側からパワフルたたきブラシを元の位置に戻します。



- 5** 取り外しと逆の手順で、グリルフックをロックします。



- ⚠ 注意**
- ・ハサミなどで髪の毛を無理に取り除こうとすると、パワフルたたきブラシが傷つき、性能が低下したり寝具類が傷んだりするおそれがあります。
 - ・パワフルたたきブラシの内側に水が残っていると作動に影響を及ぼす可能性があります。



警告

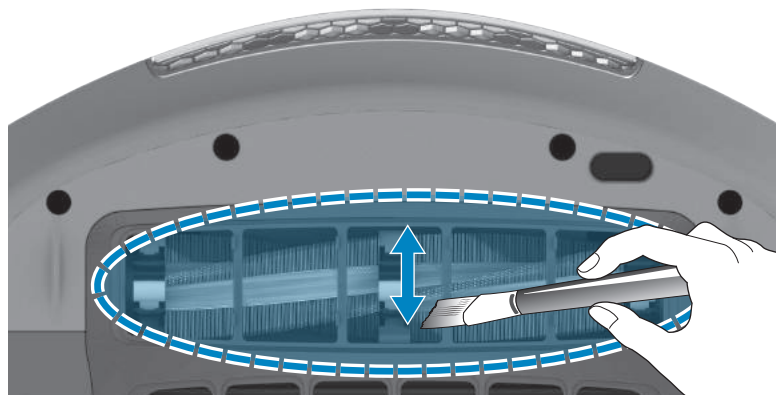
お手入れの際は、必ずコンセントから電源プラグを抜いて、電源が入っていないことを確認してください。

■ 吸込み口周辺のお手入れ

吸込み口周辺にハウスダストや髪の毛などの異物が付いていると、吸引力が低下します。やわらかいブラシや布などで異物をキレイに取り除いてください。

⚠ 注意

吸込み口が詰まると、震動音がしたり本体の過熱による故障および火災のおそれがあります。

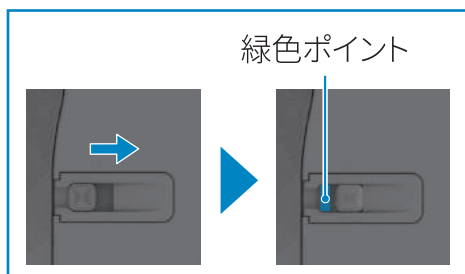


※ イラストのブラシは付属品ではありません。お客様ご自身でご用意ください。

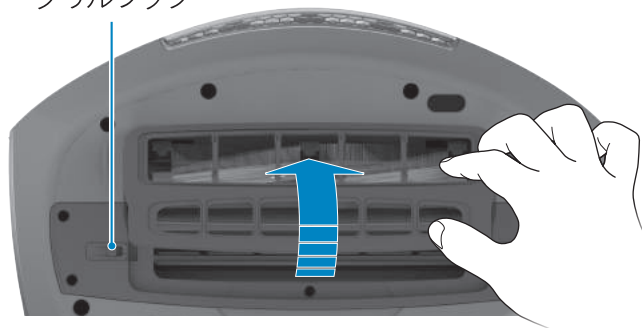
■ UVランプのお手入れ

UVランプに異物が付いていると性能が低下します。定期的に掃除してください。

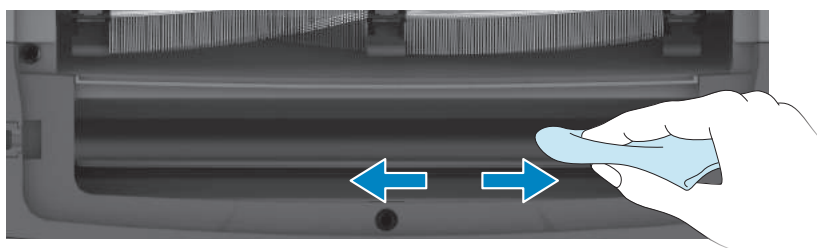
1 両端2つのグリルフックを緑色ポイントが見えるまでスライドさせて取り外します。



グリルフック



2 乾いた布などを使って、UVランプ保護管の周りをキレイに掃除します。



※ この布は、付属品ではありません。お客様ご自身でご用意ください。

※ UVランプの内部にある銀色の玉は、UVランプの点灯などに必要な物質で、UVランプの異常ではありません。また、玉がコロコロ転がる音もこの物質が転がる音なのでご安心ください。

⚠ 注意

掃除の際は、UVランプの保護管（P.16）が破損しないようにご注意ください。

消耗品の交換

■ パワフルたたきブラシ交換


交換周期は、1日10分、毎日使用して約1年を目安にしてください。

磨耗して十分に機能しなくなったら交換してください。

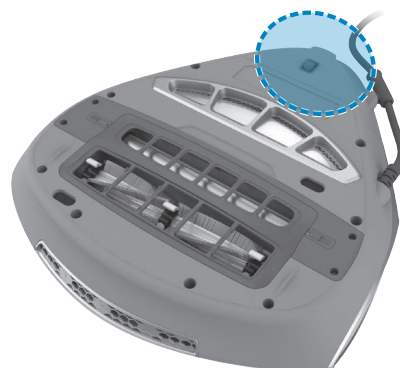
「パワフルたたきブラシのお手入れ」(P.12) を参照してパワフルたたきブラシを取り外した後、取り外しと逆の手順で、新品のパワフルたたきブラシを取り付けてください。

⚠ 注意 パワフルたたきブラシは消耗品です。「お客様サポートセンター」にて純正品をお買い求めください。

■ マイクロフィルターの交換

マイクロフィルターの使用期限である約60時間（1日10分、毎日使用して約1年）が経過すると、作動時アラームが5回鳴りホットドライブローのランプ（）が赤色に点滅します。

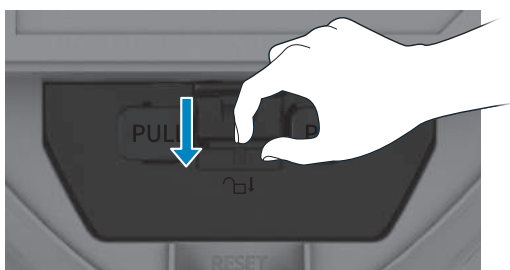
マイクロフィルターは、以下の手順で定期的に交換してください。



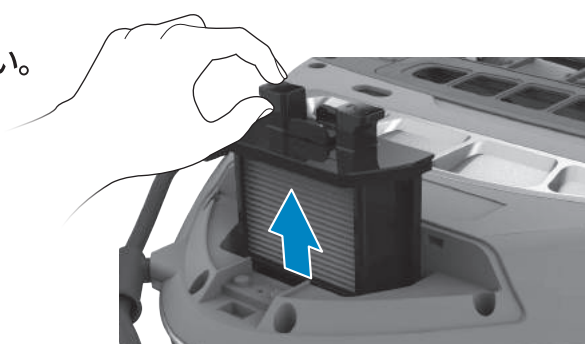
1 PUSHボタンを押しながらマイクロフィルターカバーを矢印の方向に開けてください。



2 左図のようにマイクロフィルターロック装置のツマミを矢印の方向に「カチッ」と感触があるまで引いてロックを解除してください。



3 マイクロフィルターの取っ手をつかみ、右図のように上に持ち上げて取り出してください。



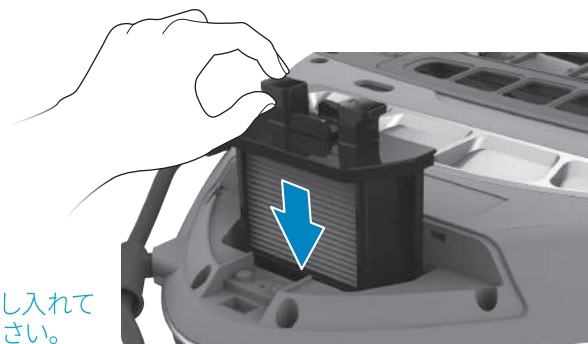


警告

交換の際は、必ず電源が入っていないことを確認してください。

4

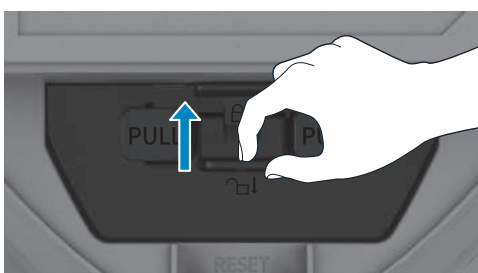
右図のように取り出しと逆の手順で新品のマイクロフィルタを差し込みます。



※しっかりと押し入れて装着してください。

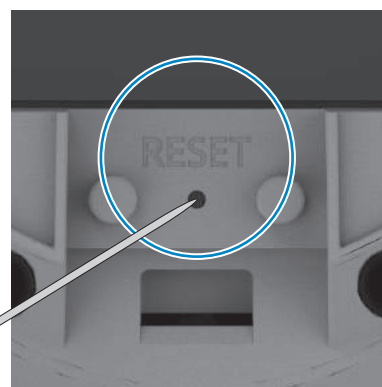
5

左図のようにマイクロフィルタロック装置のツマミを矢印の方向に「カチッ」と感触があるまで押し込んでロックしてください。



6

電源を入れてスタンバイモードにしてから (P.7)、ようじの先などでリセットボタンをピーという音が鳴るまで1秒以上押ししてください。



注意

マイクロフィルタの交換アラームが鳴る前にリセットボタンを押さないでください。

7

左図のように取り出しと逆の手順でフックを差し込み、右図のように矢印方向を確認してからマイクロフィルタカバーを閉じてください。



注意

マイクロフィルタは消耗品です。「レイコップ公式サイト」などの公式オンラインストア、または「ジャパネットたかた」にて純正品をお買い求めください。

消耗品の交換

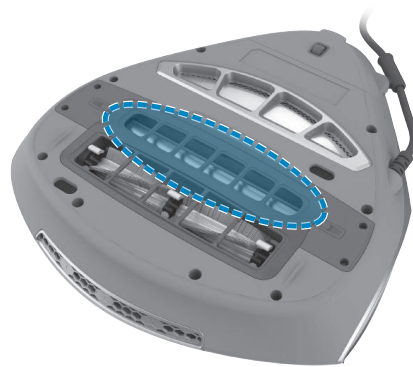


警告

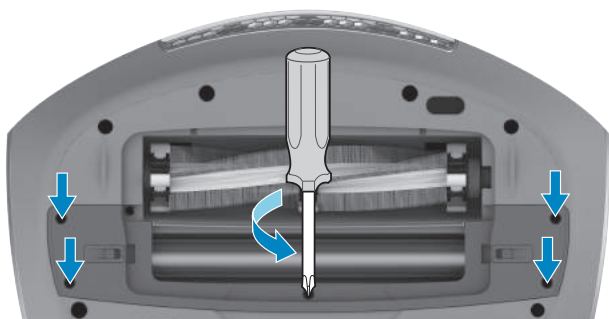
交換の際は、必ず電源が入っていないことを確認してください。

■ UVランプの交換

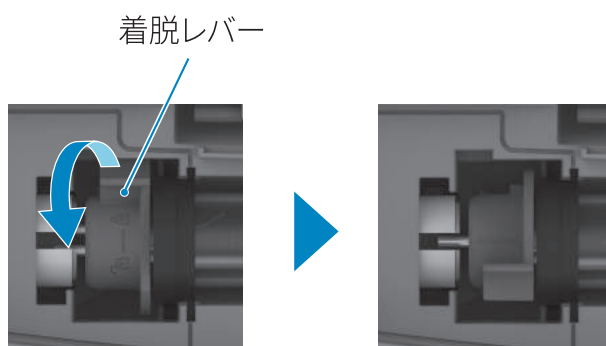
※1年以内にランプ不点灯などの不具合が生じた場合は、1年間の無償修理保証の対象とさせていただきます。詳細はお客様サポートセンターまでお問い合わせください。(P.22)



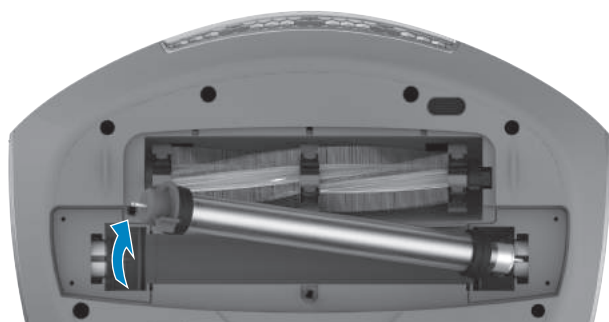
- 1** P. 12のようにグリルを取り外します。ドライバーを使って5つの固定ネジを取り外し、UVランプフレームを取り外します。



- 2** UVランプ着脱レバーを回してロックを解除します。

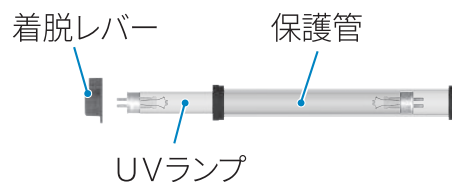


- 3** UVランプセットを着脱レバー側から取り外します。

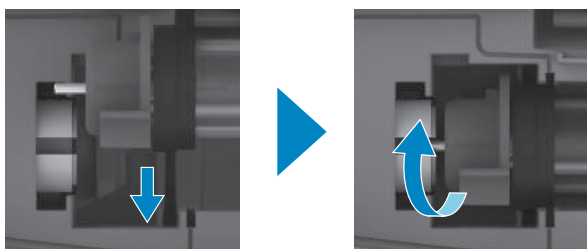


⚠ 注意

取り外しの際には、UVランプが保護管から抜け落ちないようにしっかり持ってください。



- 4** 取り外しと逆の手順で、新品のUVランプセットに着脱レバーを取り付けてから、ゴムを型にあわせてしっかりはめ、カチッと音がして緑色の表示が見えるまで、手で90度回転させて本体に装着します。



- 5** 製品を作動させて、UVランプが正常に作動するかどうかをUVランプ確認ライトで確認します。



⚠ 注意



UVランプは消耗品です。「お客様サポートセンター」にて純正品をお買い求めください。

よくある質問

質問	回答
標準フィルターに粉末状のゴミがたまります。これは何ですか？	ダニの死がいやフン、ヒトのフケや垢のかげら等です。
布団カバーを外さないと効果が高くないのですか？	布団カバーは付けたままでレイコップをかけてください。微細なハウスダストは、布団カバーの繊維をくぐり抜けてダストボックスに集塵されます。
UVランプが点灯しているかよく分かりません。製品を裏返して確認するのですか？	UVランプの点灯は、製品の前面にあるUVランプ確認ライト（P.6）から見える青い光でご確認ください。確認ライトはUVランプが点灯しているかを確認するためのLEDランプなのでUVは含まれておりません。ヒトや動物の目や皮膚にUVランプの光を長時間照射した場合、傷を負うおそれがあります。安心設計のレイコップは、製品を裏返すと、センサーが対象物から離れることにより、UVランプが自動的に消灯します。
レイコップを使うと心臓ペースメーカーに影響を与えますか？	通常、ペースメーカーを装着した状態で本製品を使用しても問題ありません。しかし、本製品のモーターによる微弱な電気ノイズが発生するため、必要に応じて使用する前に医師にご相談ください。
変圧器を使えば海外でも使えますか？	破損および火災の原因になるので、海外で使用しないでください。万一事故が起きて、当社は一切責任を負いかねます。

故障かな?と思ったら

修理を依頼される前に、次の項目をご確認ください。

こんなときは	確認すること
<p>作動しない</p>	<ul style="list-style-type: none"> ● 電源プラグをコンセントに差し込み、ホットドライブローのランプ () が緑に点灯するか確認してください。ホットドライブローのランプ () が点灯しない場合、電源プラグがコンセントにしっかり差し込まれているか確認してください。 ● 電源がAC 100V 50/60Hzであるか確認してください。 ● コンセント自体が正常に作動しているか、他の電化製品のプラグをコンセントに差し込んで確認してください。
<p>吸引しない</p>	<ul style="list-style-type: none"> ● 本製品にはモーター過熱防止装置があり、以下の場合には一時的に吸引作動が停止することがあります。 <ol style="list-style-type: none"> 1. ダストボックスや標準フィルターにハウスダストやゴミが詰まった状態で使用した場合。 2. 吸込み口が詰まった状態で使用した場合。 3. 30分以上連続運転したり、過度に本製品を布団に押し付けながら使用したり、モーターに熱が溜まった場合。 <ul style="list-style-type: none"> ▶ 電源コードをコンセントから抜いた後、ダストボックスを掃除し、吸込み口の詰まりを掃除してから、約2時間経過した後使用を再開してください。(周りの温度により再使用までの時間が異なることがあります。) 4. 標準フィルターが目詰まりした場合や吸引力が低下した場合。 <ul style="list-style-type: none"> ▶ ハウスダストの中のタンパク質 (皮膚片など) が目詰まりの原因となるため、定期的に中性洗剤を薄めた水 (水9:洗剤1) に約5分間浸け置きした後、やわらかいブラシでしっかり洗ってください。 5. 標準フィルターを1日10分、毎日使用し約5~6ヶ月が経過した場合や4. の洗浄をしても目詰まりが解消しない場合、又は破れた場合。 <ul style="list-style-type: none"> ▶ 標準フィルターの純正品をお買い求めのうえ交換してください。
<p>吸引力が弱い感じがする</p>	<ul style="list-style-type: none"> ● 布団を巻き込まない範囲で、布団内部のダニやハウスダストを吸い込むのに適切な吸引力になるよう設計されています。
<p>吸引力が弱くなって異音がある</p>	<ul style="list-style-type: none"> ● 吸込み口やダストボックスにハウスダストやゴミが詰まっていないか、排気口が遮られていないか、標準フィルターやマイクロフィルターが汚れていないか確認してください。(P.10, 11, 14)

こんなときは	確認すること
使用中、UVランプが消灯した	<ul style="list-style-type: none"> ● 布団が黒や青など暗めの色の場合、UVランプが点灯しないことがあります。 ● 本製品の裏面にある対象感知センサーが、布団から一定間隔以上離れるとUVランプが点灯しません。本製品が布団と密着しているか確認してください。 ● 本製品の裏面にある対象感知センサーにハウスダストや異物などが入り込むと、UVランプが点灯しない場合があります。ハウスダスト、異物などを取り除いてください。(P.4, 7) ● UVランプソケットが緑色の表示が見えるまで90度回転しているか、確認してください。(P.16)
UVランプの中で、玉が転がるような音をする	<ul style="list-style-type: none"> ● UVランプ内部にある銀色の玉はUVランプの点灯などに必要な物質で、UVランプの異常ではありません。また、玉がコロコロ転がる音もこの物質が転がる音なのでご安心ください。(P.7, 13)
その他	<ul style="list-style-type: none"> ● 排気が温かいのは、熱したモーターを冷却したためなので問題ありません。 <ul style="list-style-type: none"> ● 購入後約3ヶ月間はゴム類の異臭がすることがあります。 ● マイクロフィルターに過度のハウスダストやゴミが詰まっている場合も異臭がすることがあります。この場合、交換周期より早めにマイクロフィルターを交換してください。(P.14, 20) ● 長期間使用時、製品のUVランプの周りが変色することがありますが、UVランプの紫外線によるもので故障ではありません。 ● 本製品を布団に強く押し付けるなどしてパワフルたたきブラシに無理な力が入ると、一時停止することがありますが、安全回路による停止なので、異常ではありません。(停止後約3秒で自動的に回転が再開します。)


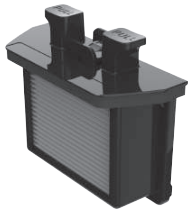
仕様

モデル名	RTP-100	マイクロフィルター	0.3μmの粒子を99.9%集塵
ハウスダスト除去効率	3分90%以上※1	外形サイズ(WxDxH)	316 X 373.6 X 171.8
UV除去率	99.9%※2	重量	2.2Kg(電源コード除く)
UVランプ(波長)	8W(253.7nm)	定格電圧	AC100V 50/60Hz

別売品

消耗品とアクセサリは「レイコップ公式サイト」などの公式オンラインストア
または「ジャパネットたかた」にて、純正品をお買い求めください。
(製品に入っている付属品はP.5を参照してください。)

消耗品

	<p>標準フィルター (3個入り) 型番 : SP-RTP001 交換周期は、1日10分、毎日使用して約5~6ヶ月を目安にしてください。途中で破れたり目詰まりが起きたら交換してください。</p>
	<p>マイクロフィルター(HEPAフィルター搭載) (2個入り) 型番 : SP-RTP002 交換周期は、1日10分、毎日使用して約1年を目安にしてください。</p>

※ UVランプセット、パワフルたたきブラシ、ダストボックスに関しては、お客様サポートセンターにお問い合わせください。

アクセサリ

	<p>収納台 型番 : RTP-CRAJPWH(ホワイト) RTP-CRAJPBK(ブラック)</p>
---	--

消耗品の購入先

レイコップ公式サイト

<https://www.raycop.co.jp>

お問い合わせ先

お客様サポートセンター

0120-363612

受付時間: 平日 午前9:00~午後5:30
(土日、祝祭日、年末年始を除く)

保証とアフターサービス

無償サービス

使用中に製品の欠陥により故障した場合、購入日から1年間無償で保証いたします。その際、レシートなどの購入証明書と保証書の提示が必要となりますので、大切に保管してください。

オンライン保証サービス

オンライン登録をしていただくと、通常1年のメーカー保証が2年間有効となります。(P.23)

有償サービス

サービスを依頼する際、下記の場合には無償サービス期間内でも有償修理になります。

1. 製品内部に液体を入れたり、異物を吸入したことにより故障した場合。
2. 製品を落下させたり衝撃を与えたことにより製品が破損および故障した場合。
3. シンナー、ベンジンなど揮発性有機溶剤の使用により外観損傷および変形した場合。
4. 当社の純正品ではない部品や消耗品を使用したことにより製品が故障した場合。
5. 使用電圧を誤用したことにより故障した場合。
6. 製品を故意に分解したことにより部品を紛失および破損させた場合。
7. 当社のサービス業者ではない人が製品を修理あるいは改造する過程で故障した場合。
8. 天災地変により故障した場合。
9. 「安全上のご注意」を守らず故障した場合。
10. 標準フィルターおよびマイクロフィルターを取り付けずに使用した場合。
11. 誤使用ならびに必要なお手入れを怠ったことにより故障および損傷した場合。

- 消耗品の交換はお客様自身でお願いいたします。万一交換が難しい場合に限り有償で交換させていただきますので、当社お客様サポートセンターにお問い合わせください。
- 保証期間終了後は、検査をして修理が可能な場合に限り、お客様のご要望に応じて修理させていただきます。この場合は、検査も有償となりますのでご了承ください。
- 補修性能部品の保有期間 [6年]
当社は、本製品の補修用性能部品（製品の機能を維持するための部品）を製造打ち切り後6年間保有しています。

もし万が一、レイコップが故障しても、 ご自宅に引き取りに伺います。



お客様サポートセンター

受付時間：平日午前9：00～午後5：30（土日祝日、年末年始を除く）



0120-363612

製品のご使用や修理に関するご相談は、「お客様サポートセンター」までご連絡ください。専門スタッフが迅速に対応させていただきます。



レイコップ本体は、お買い上げ日より1年間のメーカー保証が付いております。保証書および、お買い上げ日を示すレシート、明細書、配送伝票などを保管しておいてください。

レイコップ製品の最新情報はインターネット上でご覧ください。

レイコップ公式サイト：<https://www.raycop.co.jp>

レイコップ オンライン保証サービス

オンライン登録をしていただくと、
通常1年のメーカー保証が2年間有効
となります。(本体のみ、消耗品、アクセサリは除く)

条件

購入日から30日以内のオンライン保証登録。(購入日を含む)

登録方法

レイコップ公式サイトにアクセス頂き、ご登録をお願いいたします。

レイコップ保証

検索

<https://www.raycop.co.jp/warranty/>

オンライン保証登録に必要なもの

・製品製造番号(シリアルナンバー)※ ・メールアドレス ・購入日

※ シリアルナンバーは保証書よりご確認ください。

※ パソコン、スマートフォンのみご利用いただけます。

※ 2年保証にはご登録いただいている場合でも購入を証明できるもの(レシートなど)が必要となります。あわせて保管してくださいようお願いいたします。※ 2年保証対象となるのは自然故障のみとなります。お客様の過失により故障した場合、保証期間内でも有償修理となりますのでご了承ください。※ 2018年5月1日以降にご購入いただいたお客様が対象となります。恐れ入りますがそれ以前にご購入いただいたお客様は対象外となりますのでご了承くださいませ。※ UVランプは本体ご購入から1年以内は特別に保証対象とさせていただきます。オンライン保証登録をいただきましても、消耗品のため1年経過後は保証対象外となりますのでご了承ください。※ オンラインストア会員に自動でご登録となります。

パソコン、スマートフォンをお持ちでないお客様は、お客様サポートセンターへご相談ください。



0120-363612

受付時間:平日午前9:00~午後5:30
(土日祝日、年末年始を除く)



型番 RTP-100JP

※製造番号

保証期間 お買い上げの日から1年間
(但し付属品、別売品は除く)

販売店名

※お買い上げ日

※お客様

氏名 様

住所 〒

電話

※印は修理を依頼される際は必ずご記入ください。
注意：無料修理を行う際は本書と購入証明（レシート等）が必要です。大切に保管してください。

本書は日本国内においてのみ有効です。 Valid only in Japan.

このたびはレイコップ製品をお買い求めいただき、誠にありがとうございます。
この製品は、当社の厳密な品質管理及び、検査を経て出荷されております。
万一、正常な使用状態で故障した場合、本書記載の無料修理規定（下記に記載）により、
無料修理をいたします。
購入証明（レシート等）と本書の2点をお持ちでしたら本書に販売店名の記入がない場合でも
無料修理を承ります。

2年間のオンライン保証登録サービスのお申し込みは別途必要となります。
詳しくは(<http://www.raycop.co.jp>)をご確認ください。

レイコップ・ジャパン株式会社

■修理のご依頼は、お客様サポートセンター（0120-363612）へご連絡ください。

〈無料修理規定〉

- 取扱説明書、本体貼付ラベル等の注意書に従った使用状態で保証期間内に故障した場合には、無料修理をさせていただきます。
(イ) 無料修理ご希望の場合にはお客様サポートセンター（0120-363612）にご相談ください。
(ロ) お電話でご相談されない場合は、商品に本書を添えてお買い上げ販売店にお申しつけください。
- 保証期間内でも次の場合には有料とさせていただきます。
(イ) 取扱説明書に従わない使用上の誤り又は弊社以外の者による修理や改造による故障もしくは損傷
(ロ) お買い上げ後の輸送もしくは落下などによる故障又は損傷
(ハ) 火災、地震、水害、落雷、そのほかの天災地変又は公害、塩害、ガス害（硫化ガスなど）、異常電圧、指定外の使用電源（電圧、周波数）などによる故障又は損傷
(ニ) 車両、船舶などで使用する場合に生じる故障又は損傷
(ホ) 一般家庭用以外（例えば、業務用など）に使用された場合の故障又は損傷
(ヘ) 本書のご添付がない場合
- 本書は日本国内において商品を使用する場合のみ有効です。
- 本書は再発行いたしませんので大切に保管してください。

修理メモ

※お客様にご記入いただいた個人情報（保証書控）は、保証期間内の無料修理対応及びその後の安全点検活動のために利用させて頂く場合がございますので、ご了承ください。

※この保証書は本件に明示した期間、条件のもとにおいて無料修理を行うことをお約束するものです。従って、この保証書によって保証書を発行している者（保証責任者）及びそれ以外の事業者に対するお客様の法律上の権利を制限するものではありません。

※保証内容の詳細については、取扱説明書の「保証とアフターサービス」を参照ください。

※保証期間経過後の修理についてご不明な場合は、お客様サポートセンター（0120-363612）にお問い合わせください。



お客様サポートセンター 0120-363612

受付時間 平日午前9:00～午後5:30（土日祝日、年末年始を除く）

取扱説明書に記載された内容は、2018年06月現在のものです。