



HJC VINA LIMITED COMPANY
Made In Vietnam



Owner's Manual

Europe

1 rue Benjamin Silliman 67116
Reichstett-France
Tel. +33 (0)3 90 22 74 00
Fax. +33 (0)3 90 20 09 12
If you have any questions,
please email us at info@hjc-europe.com

America

511 S. Harbor Blvd. #V, La Habra,
California 90631
Tel. 562-407-2186
Fax. 562-802-7706
If you have any questions,
please e-mail us at info@hjchemets.com

www.hjchemets.com
HJC Corp.



REV.00/US,CA

C10

⚠ WARNING For your safety, it is important that you completely read the owner's manual and all warning labels.



C10



Advanced Polycarbonate shell



Interchangeable cheek pads throughout all sizes



Advanced Channeling Ventilation System



Double D-ring



PINLOCK READY
HJ-34P VISOR



DOT APPROVED



Provides 99% UV protection



Speaker Pockets:
For bluetooth communication



Removable and washable interior



3XS - 2XS additional sizes

※ Please visit www.hjchelmets.com for more information about HJC helmets.

- Important Safety Information 3
- Selecting the Right Helmet 3-4
- Specifications 4
- Using Your Helmet Correctly 5-6
 - Inspect Your Helmet 5
 - Fasten the Retention System 5-6
- Maintaining Your Helmet Correctly 6-9
 - Shell Cleaning 6
 - Interior Cleaning 6
 - Vent Cleaning 6
 - Visor(Shield) Cleaning 7
 - Visor(Shield) Removal 7
 - Visor(Shield) Installation 7
 - Cheek Pad Removal 8
 - Cheek Pad Installation 8
 - Crown Pad Removal 8
 - Crown Pad Installation 9
 - Chin Curtain Removal 9
 - Chin Curtain Installation 9
 - Helmet Modifications 10
- Storing Your Helmet and Visor(Shield) Correctly 10
- Helmet Replacement 10
- Warranty 11

◉ Important Safety Information

⚠ WARNING

The instructions in this manual are designed to help you select the right helmet, wear it properly, take care of it, and know when to replace it. Failure to follow these instruction may increase your risk of serious injury or death in an accident.

In order to get the most protection possible from your helmet, you should always do the following:

- Wear your helmet when you ride;
- Handle your helmet carefully to avoid accidental damage; and
- Ride safely – do not take risks because you are wearing a helmet.

Although your HJC helmet is designed to reduce or prevent some injuries when worn, no helmet can protect you from all possible or foreseeable impacts. For example, your helmet cannot protect you from spinal or neck injuries. In addition, there is no guarantee that your helmet will PREVENT injuries to the area of your head that is covered. A low speed accident may even result in serious injury or death.

◉ Selecting the Right Helmet

⚠ WARNING Never buy a used helmet or borrow someone else's helmet.

Over time the protective foam in helmets will adjust to the contours of a user's head. A used or borrowed helmet may not offer as much protection as a new helmet.

⚠ WARNING Wearing the wrong size helmet can increase your risk of serious injury or death in an accident. A helmet that is too large for your head may be dislodged or knocked off in an accident. To select the right size helmet for your head, follow these instruction :

1. **Measure your head.** Wrap a tape measure around your head about one inch (2.5cm) above your eyebrows.
2. **Use the sizing chart** to select the helmet size that corresponds most closely to your head measurement. If your head size falls between two helmet sizes, try on the larger helmet first and then the smaller size.

Size Chart

⚠ WARNING The size chart is only for reference. Always try the helmet on and follow this manual's instructions for a proper fit.

	3XS	2XS	XS	S	M	L	XL	2XL
Hat Size	6 1/8 – 6 1/4	6 3/8 – 6 1/2	6 5/8 - 6 3/4	6 7/8 - 7	7 1/8 - 7 1/4	7 3/8 - 7 1/2	7 5/8 - 7 3/4	6 7/8 - 8
Centimeter	50-51	52-53	54-55	55-56	57-58	58-59	60-61	62-63
Inch	19 1/4 – 19 3/4	20 1/2 - 20 7/8	20 7/8 - 21 1/4	21 5/8 - 22	22 1/2 - 22 7/8	23 1/4 - 23 5/8	24 - 24 3/8	24 3/4 - 25 1/4

3. **Try on the helmet** by grasping both chin straps to pull the helmet completely onto your head, ensuring that the top of your head is in contact with the top of the helmet interior.

4. **Check for a proper fit.** To make sure your helmet is the right size, check that :

- The helmet inner lining fits snugly around your head.
- The top pad presses firmly on your head.
- The cheek pads contact your cheeks.
- There is no space around your brow under the inner lining. Test this by trying to insert your fingers.

If the helmet does not fit snugly, try on a smaller size.

5. **Check your field of vision when trying on a helmet.** Some helmets may obstruct or block your vision when looking left, right, up, or down.

⚠ WARNING Always make sure you can see well enough to safely operate your motorcycle.

6. **Test the helmet fit** by placing your hands on each side of the helmet.

While holding your head as motionless as possible, try rotating your helmet from left to right then up and down. If you can feel the helmet padding sliding on your head, it is too big, try a size smaller. You should feel the helmet move the skin on your head and face as you try to move the helmet.

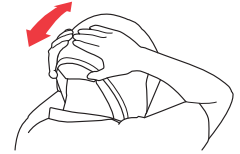


7. **Fasten the retention system (chin strap)** as tight as possible under your jaw without causing pain.

There must be no slack in the strap, and the strap must be tight up against your jaw. See page 5-6.

8. **Test the retention system (chin strap)**

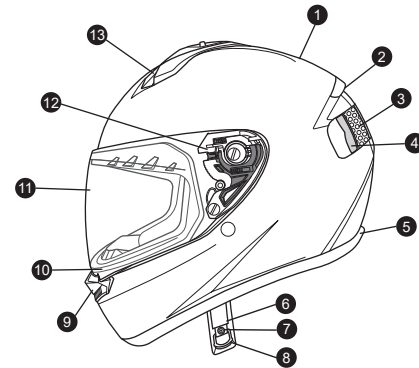
- Put your hands on the back of the helmet and try to push the helmet off by rotating it forward.
- Put your hands on the front of the helmet above your forehead (or on the chin guard) and try to push the helmet off by rotating backward.



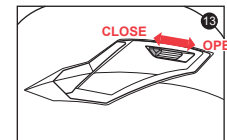
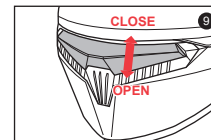
⚠ WARNING If helmet comes off or shifts over your eyes, try another size or another model or brand. You must be able to see the edge in your upper field of vision.

Repeat steps 3 through 8 until you find a helmet that fits your head snugly and securely.

◉ Specifications



1. Outer Shell
2. Rear Venturi Exhausts
3. Impact Absorbent Liner(EPS)
4. Comfort Liner
5. Lower Shell Trim
6. Chin Strap
7. Chin Strap Snap
8. Double "D" ring
9. Front Chin Vent
10. Eyeport Gasket
11. Tool-less HJ-34P Visor(Shield)
12. Shield Ratchet
13. Top Front Vent



Using Your Helmet Correctly

▲WARNING To reduce the risk of serious injury or death and to help prevent damage to your helmet :

- **Never adjust your helmet accessories while riding** – Only make helmet adjustments when stopped.
- **Never drop your helmet** – Dropping your helmet may crack the shell or damage the protective foam. The damage may not be visible. Your helmet is only designed for ONE impact. Refer “Helmet Replacement” (p. 10) for more information on what to do after helmet has been dropped.
- **Never wear anything between your head and your helmet** – this may reduce the effectiveness of your helmet.
- **Never hang or hook your helmet on anything including mirror stalks or sissy bars** - Doing so may cause damage to the helmet protective foam or liner.
- **Never use insect repellent on or around your helmet** – insect repellent may damage your helmet’s visor(shield), shell, protective foam, or other components.
- **Never expose helmet to gasoline or gasoline fumes** – Gasoline may damage your helmet’s visor(shield), shell, protective foam, or other components.
- **Never use a dark or tinted face visor(shield) at night or in low visibility conditions.**
- If you have any questions on what other substances may damage your helmet, please contact us.
- **Always wear eye protection** – If you are not using a helmet with a face visor(shield), always wear eye protection when riding. Always lock your face visor(shield) in place when you are riding.
- **Always be alert for sounds** – Your helmet may impair your hearing. However, your helmet is not a form of hearing protection.
- **Always store your helmet in its helmet bag** when not in use to help reduce accidental surface damage.

▲WARNING To reduce the risk of serious injury or death, always use your helmet correctly.

Inspect your helmet

To ensure that your helmet is in the best condition to maximize your protection, always inspect your helmet for damage before riding :

- **Check the visor(shield) and shield ratchet** – re-tighten shield ratchet screws if necessary. Be sure not to over-tighten any screws. Plastic base plate screws can break and plastic screws can strip the screw sleeves if over-tightened.
- **Check for helmet damage.** If your helmet is damaged or cracked, stop using it immediately. See “Helmet Replacement” (p. 10) section for further information. If your helmet has been dropped, you may not be able to see the damage.
- **Check for worn or damaged parts.** Plastic components may wear out over time. If you find worn or damaged parts, replace them or purchase a new helmet. See “Replacement Parts” (p. 10) for information on parts replacement.

▲WARNING If parts fall off while riding, your vision may be blocked which could cause an accident.

- **Check the retention system (chin strap) for damage.** If it is frayed or ripped, replace the helmet.
- **Check that all pads are in place.** Both of the cheek pads and the crown pads must be in place.

Check Your Face Visor(Shield)

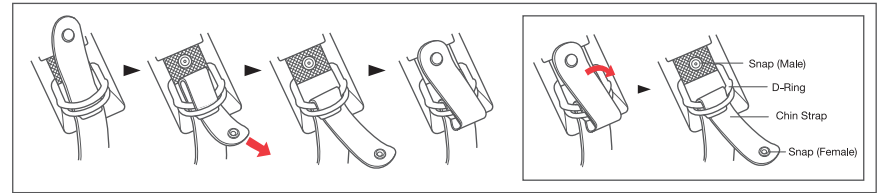
If your face visor(shield) is scratched or damaged it may reduce the visibility-replace if necessary. Always make sure you can see well enough to safely operate your motorcycle.

Fasten the Retention System

Fasten the retention system (chin strap) as tight as possible under your jaw without causing pain. There must be no slack in the strap, and the strap must be snug up against your jaw. If the retention system is not tight, your helmet may become dislodged or knocked off in an accident.

▲WARNING Do not rely on the snap to secure the helmet. The snap is provided only to prevent the strap from flapping in the air. Fasten the retention system only in the following manner:

Double “D” Ring



Maintaining Your Helmet Correctly

Shell Cleaning

▲WARNING Do not apply paint, stickers, petrol, or other solvents to this helmet.

Only use approved methods to clean the helmet. Using other unapproved chemicals or methods may damage the helmet shell or lining. A damaged helmet may increase your risk of serious injury or death in an accident.

Glossy Finish. HJC recommends cleaning your helmet with products designed for automotive cleaning and polishing. All HJC helmets are finished with an automotive type base coat/clear coat finish. Rubbing compounds can be used for deep cleaning to remove many scratches and scuffs. Follow the product’s instructions diligently. Over polishing with rubbing compounds can cause light abrasions which may dull the finish of your helmet. Stickers and decals will leave adhesive residue when removed. To remove the adhesive residue, use alcohol swabs. Be certain to immediately wipe away the excess liquid and clean the area with soap and water once the adhesive residue is removed. Do not use excessive pressure while rubbing when attempting to remove the adhesive residue, instead use multiple light treatments.

Non-Glossy Finish. For our flat finish (non-glossy) helmets, we recommend using warm water and mild soap. Use multiple treatments for heavier dirt. Do not use excessive pressure or rubbing compounds while cleaning the surface as a “glossy” effect could be created, running the flat finish appearance.

1. Please clean helmets from dust, bugs or grass within one day.

■ Cleaning progress

- 1) Clean the helmet with warm water and cloth.
- 2) If there are any remains left, dry the helmet and remove any remaining contamination with rubber eraser.

※ Do not use any alcohol or thinner to clean the helmet because they may damage the paint.

2. Avoid oil contamination as it is extremely difficult to clean once exposed.

Interior Cleaning

Although we recommend changing a helmet every 3 to 5 years, the accumulation of sweat, humidity and dirt can deteriorate the fabric and stitching and this may cause odor. To wash HJC removable pads, hand washing is recommended. If you use a washing machine, please use on “Delicate” setting and air dry. HJC do not recommend using spin-dryer for the interior pads as it may damage the material. For non-removable interiors, HJC recommends using anti-bacteria and mildew eliminating products such as “Helmet Fresh.” or other similar product.

Vent Cleaning

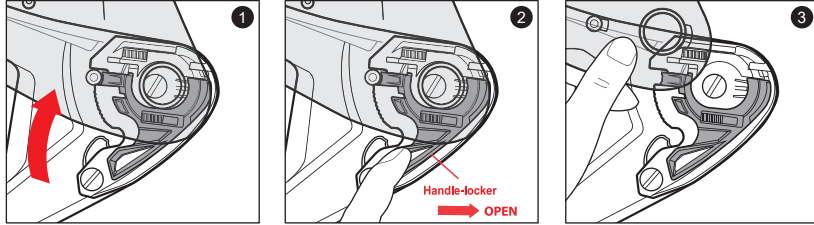
Dirt and debris can find its way into venting of your HJC helmet. Compressed air cans used for cleaning computer keyboards may be used to blow the debris from the ventilation system. It is recommended that you remove any removable pads before doing this process.

Visor(Shield) Cleaning

The helmet visor(shield) is made of polycarbonate materials with a polyurethane abrasion resistance coating. It should be cleaned using mild soap and warm water. Never use hot water, salt water, benzene, thinner, gasoline or any other harsh agents. Additionally the use of commercial visor(shield) cleaners is not recommended because they may affect the quality of the visor(shield) material. Treat carefully when cleaning the visor(shield) to preserve the abrasion resistant coating. When deep scratches are visible, it is highly recommended that the helmet visor(shield) be replaced. Tinted visor(shield) are for "Day time use only" and are not suitable for use at night or in conditions of poor visibility.

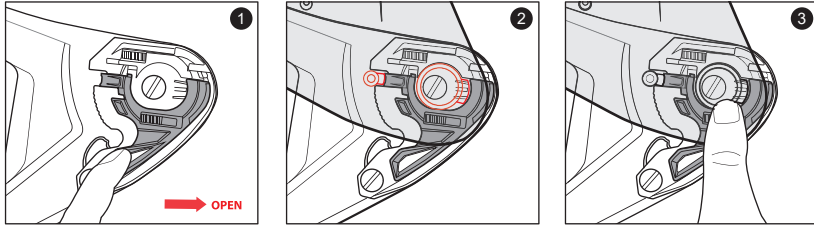
Visor(Shield) Removal

1. Open visor(shield) to the maximum open position.
2. Push the handle-locker to the open position. The shield will be automatically released out of base ratchet mechanism.



Visor(Shield) Installation

1. Ensure that the handle-locker is in the open position.
2. Align and insert the top of the visor(shield) guide into the plate-gear guide.
3. With the guides properly aligned, press the lower section of the visor(shield) into the plate-gear mechanism. The locking tab should pop into position, locking the visor(shield) into place.

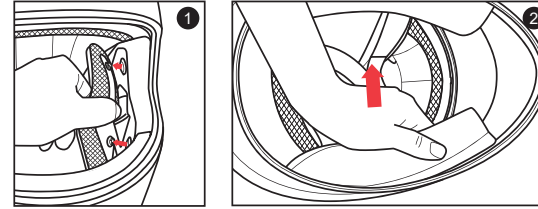


⚠ WARNING Always check to make sure helmet pads are installed before using the helmet. A helmet with missing or improperly installed pads may increase your risk of serious injury or death in an accident.

Cheek Pad Removal

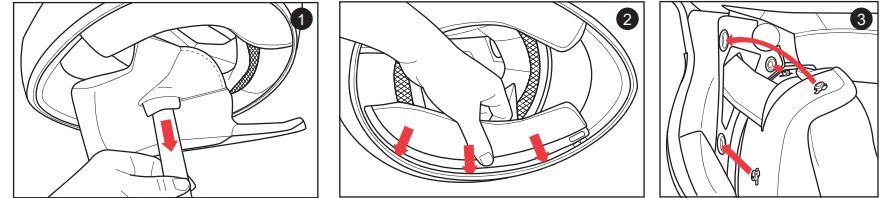
There are 3 snaps holding the cheek pad in place.

1. Gently pry the cheek pad away from the interior, releasing the snaps.
2. Grasp the cheek pad near its center and gently pull it free from the chin strap.



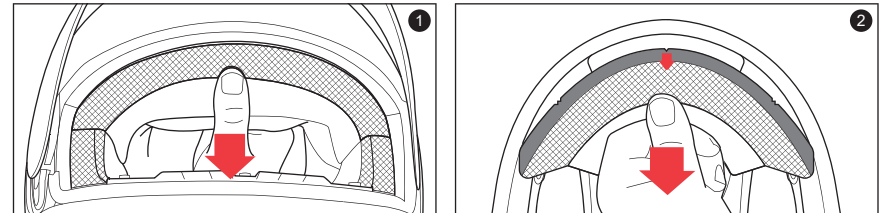
Cheek Pad Installation

1. Feed the chin strap through the opening in the cheek pad.
2. Align and fully slide the cheek pad plastic plate between shell and EPS.
3. Clip the cheek pad's 3 small male snaps to the 3 female snaps fixed on the shell interior.



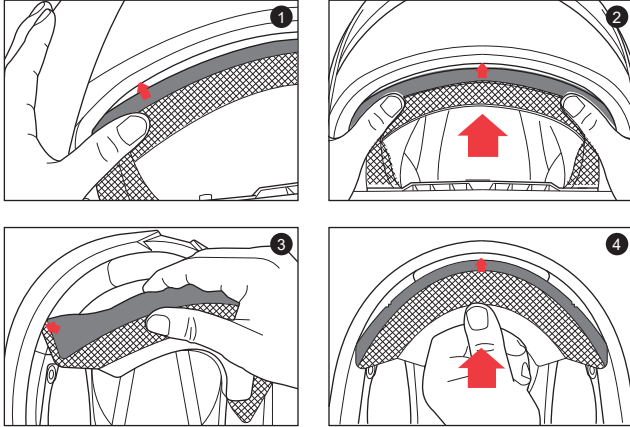
Crown Pad Removal

1. Grasp the crown pad fabric as close as possible and pull/pry away from the helmet.
2. Repeat same at rear.

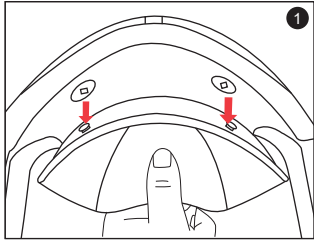


Crown Pad Installation

1. Align the left or right end of the crown pad's plastic sleeve with the shell. Force the crown pad's plastic sleeve in between the shell and EPS (one side at a time).
2. Align the center of the crown pad's plastic sleeve with the shell. Force the crown pad's plastic sleeve in between the shell and EPS.
3. Without the cheek pad attached, fit the left or right end of the crown's rear plastic sleeve to the EPS-LINER. Slide the plastic sleeve (one side at a time) between the shell and EPS by placing rear of the crown pad.
4. Align the center of the plastic sleeve (crown pad) with the shell. Insert the plastic sleeve of the crown pad between the shell and the EPS.

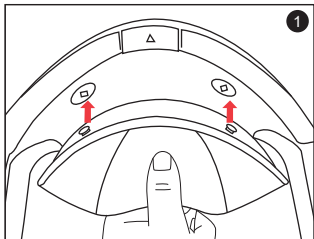


Chin Curtain Removal



1. Carefully pull the chin curtain fabric away from the two front chin bar snaps and it will be released.

Chin Curtain Installation



1. Align the chin curtain snaps with the two female snaps on the chin bar. Push into place.

Replacement Parts

⚠WARNING Use of replacement parts not manufactured by HJC may increase your risk of serious injury or death in an accident. Only use HJC parts that are specifically designed to work with this helmet.

Do Not Modify Your Helmet

Your HJC helmet is designed to meet DOT standard. Contact HJC America for more information about the DOT standard.

Modifying your helmet may increase your risk of serious injury or death in an accident.

Do not modify your HJC helmet. Modifications include the following :

- drilling holes;
- cutting shell, liner, or strap;
- modifying the retention system, including adding a chin cup;
- removing parts;
- painting; and
- attaching accessories that are not manufactured by HJC for this helmet.

If you have questions about modifications, please contact HJC America. See back cover for contact information.

Storing Your Helmet and Visor(Shield) Correctly

⚠WARNING An improperly stored helmet and visor(shield) can become damaged and may increase your risk of serious injury or death in an accident. You should:

- Store helmet and visor(shield) in a cool and dry place,
- Keep helmet and visor(shield) away from pets and other animals,
- Keep helmet and visor(shield) away from heat in excess of 122°F and do not set on or near hot surfaces.
- When helmets left out in the sun for extended periods of time, it may fade overtime.

Helmet Replacement

⚠WARNING Although your HJC helmet is constructed with the best materials available to offer a long-lasting product, it will eventually need to be replaced. Immediately replace your helmet if:

- It has suffered an impact. Your helmet is only designed for ONE impact. An impact may fracture the outer shell or compress the impact absorbing liner. You may not be able to detect this damage. Any impact in a crash or a drop from as low as 4 feet is enough to damage your helmet.
- The shell, lining, or retention system is damaged. The helmet shell, the impact absorbing lining, and the retention system must be in good condition to provide you with the most protection.

Even if your helmet has not been damaged, it needs to be replaced every 3 to 5 years depending on how much you use it. Over time, UV rays and adhesive and component aging will damage your helmet.

Wearing a damaged helmet may increase your risk of serious injury or death in an accident.

If you are unsure if you need to replace your helmet, contact HJC America before using your helmet again.

Helmet Disposal

⚠WARNING If you buy a new helmet, destroy the old one to ensure it cannot be reused. Do not sell or give away your old helmet, even if it has not been damaged. Over time the protective foam in the helmet will adjust to the contours of your head. If someone else uses this helmet it will not provide them with as much protection.

Warranty

HJC hereby extends a limited warranty to the purchaser of a HJC helmet that the helmet is free of defects in materials and workmanship.

Coverage

This warranty is applicable to manufacturer's defects only and the warranty period varies between HJC models. The RPHA Series warrants up to 5 years from the date of purchase or 7 years from date of manufacture, while all other models warrant up to 3 years from the date of purchase or 5 years from date of manufacture (whichever comes first). This warranty does not apply to any problems that arise from wearer's misuse, negligence, modifications, accidents, etc. A change of fluorescent color is not subject to warranty as this is a typical characteristic of fluorescent color; it may fade or degrade depending on the user's environment.

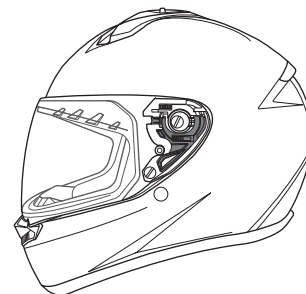
Disclaimer

Any warranty of merchantability and any implied warranty are hereby expressly disclaimed. In addition HJC shall not be liable for any consequential damages.

Procedure

In order to receive warranty, please take your helmet, your receipt showing the date of purchase, and a brief memo that includes a description of the problem, your name, and phone number to the authorized HJC dealer from which you purchased your helmet.

Attention Pour votre sécurité, il est important que vous lisiez intégralement le manuel d'utilisation et, les différentes consignes de sécurité.



C10



Coque en polycarbonate avancé



Système de ventilation avancé



L'écran HJ-34P préparé
Pinlock fournit une



protection UV à 99%



Intérieur amovible et lavable



Mousses de joues
interchangeables
dans toutes les tailles



Boucle Double "D"



Homologation DOT



Lautsprecher-Aussparungen:
Für die Bluetooth-Kommunikation



Tailles supplémentaires :
Tailles enfants (3XS-2XS)

※ Rendez-vous sur www.hjchelmets.com pour plus d'informations sur les casques HJC.

ⓘ Informations importantes relatives à la sécurité

⚠ Attention

Les instructions fournies dans ce manuel sont destinées à vous aider à choisir le bon casque, à le porter correctement, à l'entretenir ainsi qu'à savoir quand le changer. Si vous ne suivez pas ces instructions, vous risquez de vous blesser gravement voire de perdre la vie en cas d'accident. Afin que votre casque vous fournisse une protection optimale, il est impératif de tenir compte des points ci-dessous :

- Porter votre casque, lorsque vous roulez
- Prendre soin de votre casque afin de ne pas l'endommager
- Conduire prudemment ne prenez pas de risque du fait que vous portez un casque.

De plus, votre casque HJC est conçu pour réduire ou empêcher certaines blessures mais, aucun casque ne pourra vous protéger de tous les chocs possibles et imaginables. Par exemple votre casque ne protégera pas votre colonne vertébrale ou votre nuque.

De plus, il n'y a aucune garantie que votre casque EMPECHERA des blessures dans la partie de votre tête qui est couverte. Même un accident à faible vitesse peut provoquer une blessure grave ou un décès.

Informations importantes relatives à la sécurité	14
Choisir le bon casque	14-15
Spécifications	15
Utilisation correcte du casque	16-17
Vérifiez votre casque	16
Boucler le système de fermeture	16-17
Entretien correct de votre casque	17-20
Nettoyage de la coque	17
Nettoyage de l'intérieur	17
Nettoyage des aérations	17
Nettoyage de l'écran	18
Démontage de l'écran	18
Installation de l'écran	18
Démontage mousse de joue	19
Installation mousse joue	19
Démontage garniture intérieure	19
Installation de la garniture intérieure	20
Retrait du cache menton	20
Mise en place du cache menton	20
Modifications du casque	21
Stockage de votre casque et écran correctement	21
Remplacer votre casque	21
Garantie	22

ⓘ Choisir le bon casque

⚠ Attention N'achetez jamais un casque d'occasion et n'empruntez pas le casque à quelqu'un. A force de le porter, l'intérieur (en mousse) prend la forme de la tête de l'utilisateur. Un casque d'occasion ou emprunté risque de ne pas protéger autant qu'un casque neuf.

⚠ Attention Porter un casque de taille inadaptée peut accroître le risque de blessure ou de décès en cas d'accident. Un casque trop grand peut bouger ou casser en cas de choc. Afin de choisir la taille la mieux adaptée, veuillez suivre les instructions ci-après.

1. **Mesurez votre tête** : utilisez un mètre à couturière pour mesurer le tour de tête. Placez celui-ci à environ 2,5 cm au-dessus des sourcils.
2. Utilisez la grille de tailles pour trouver la taille de casque qui correspond le mieux à votre tour de tête. Si votre tour de taille est entre deux tailles, essayez d'abord la taille au-dessus puis, la taille en-dessous de celle mesurée.

GRILLE DE TAILLES POUR LES CASQUES

⚠ Attention La grille des tailles est donnée à titre indicatif. Pour une tenue parfaite, essayez toujours le casque et suivez les instructions du manuel d'utilisation.

	3XS	2XS	XS	S	M	L	XL	2XL
Tour de tête	6 1/8 – 6 1/4	6 3/8 – 6 1/2	6 5/8 – 6 3/4	6 7/8 - 7	7 1/8 - 7 1/4	7 3/8 - 7 1/2	7 5/8 - 7 3/4	6 7/8 - 8
Centimètres	50-51	52-53	54-55	55-56	57-58	58-59	60-61	62-63
Pouces	19 1/4 – 19 3/4	20 1/2 - 20 7/8	20 7/8 - 21 1/4	21 5/8 - 22	22 1/2 - 22 7/8	23 1/4 - 23 5/8	24 - 24 3/8	24 3/4 - 25 1/4

3. Essayez votre casque en saisissant les deux parties de la jugulaire et, enfoncez complètement le casque sur votre tête, tout en vous assurant que le haut de votre tête touche l'intérieur du casque.
4. **Vérifiez le maintien du casque.** Assurez-vous de la bonne taille de votre casque, en vérifiant que :
 - La garniture intérieure du casque épouse votre tête.
 - La garniture tête appuie fermement sur votre tête.
 - Les mousses joues soient en contact avec votre joue.
 - Aucun espace n'existe entre votre front et la garniture. Vérifiez ceci en essayant de passer vos doigts.
5. **Vérifiez votre champ de vision lorsque vous essayez un casque.** Certains casques peuvent gêner ou réduire votre champ de vision, lorsque vous regardez vers la droite, vers la gauche, vers le haut ou vers le bas.

⚠ Attention Assurez-vous toujours d'avoir une bonne visibilité pour piloter votre moto en toute sécurité.

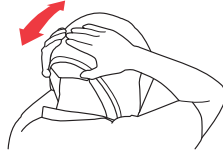
6. **Vérifiez le bon maintien de votre casque** en posant les mains de chaque côté. Maintenez votre tête le plus immobile possible et essayez de tourner le casque de gauche à droite puis, de bas en haut. Si vous sentez que la garniture intérieure de votre casque glisse sur votre tête, c'est que le casque est trop grand. Essayez une taille inférieure. Lorsque vous bougez le casque, vous devez sentir le dessus de votre tête et la peau du visage bouger.



7. **Attachez la jugulaire**, le plus serré possible sous votre menton sans que cela ne vous fasse mal. Il ne doit pas y avoir de jeu au niveau de la jugulaire et, celle-ci doit être bien resserrée sous votre menton.

8. **Vérifiez la jugulaire**

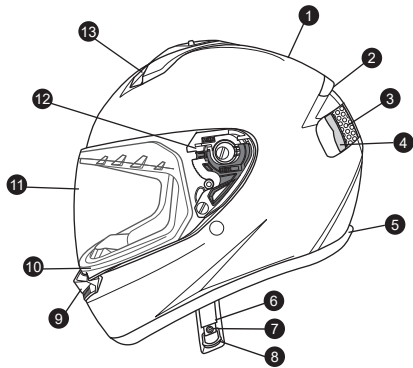
- Posez les mains à l'arrière du casque puis essayez de le retirer en le faisant pivoter vers l'avant.
- Posez les mains sur le devant du casque au niveau du front (ou au niveau du cache menton) puis essayez de le retirer en poussant vers l'arrière.



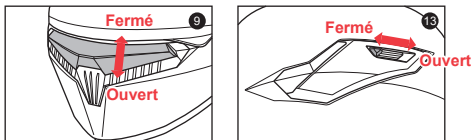
Attention Si le casque tombe ou arrive au niveau de vos yeux essayez une autre taille, un autre modèle ou marque. Vous devez être en mesure de voir le bord dans votre champ de vision supérieur.

Répétez les étapes 3 à 8 jusqu'à ce que vous trouviez le casque qui vous convienne parfaitement.

Spécifications



1. Coque extérieure
2. Spoiler arrière avec ouvertures pour extraction de l'air
3. Calotin intérieur absorbant les chocs (EPS)
4. Garniture intérieure
5. Finition inférieure de la coque
6. Jugulaire
7. Jugulaire de menton
8. Boucle Double "D"
9. Aération mentonnaire
10. Joint de l'écran
11. HJ-34P Ecran
12. Mécanisme de l'écran
13. Ventilation supérieure



Utilisation correcte du casque

Attention Afin d'éviter le risque de blessure grave ou de décès et, d'éviter d'endommager votre casque:

- **Ne pas régler votre casque pendant la conduite, Régler le casque une fois à l'arrêt.**
- **Ne pas faire tomber votre casque** - une fois tombé, le casque peut être fissuré au niveau de la coque ou de la mousse de protection. Le dommage peut être invisible. Votre casque peut supporter un seul impact. Veuillez consulter le chapitre "Remplacement du casque" (p.21) pour plus d'informations.
- **Ne rien placer entre votre tête et le casque** - Autrement l'efficacité du casque est réduite.
- **Ne pas accrocher le casque sur les rétroviseurs de la moto ou sur tout autre objet** - ceci risque d'endommager la garniture intérieure du casque.
- **Ne pas répandre d'insecticide sur le casque** - ce produit risque d'abimer l'écran, la coque, la garniture intérieure.
- **Ne pas exposer le casque à de l'essence ou de la vapeur d'essence** - l'essence détériore l'écran, la coque, la garniture intérieure ou d'autres composants du casque.
- **Ne pas utiliser le casque de nuit ou par visibilité réduite si l'écran est teinté.**
- Si vous avez des questions sur d'autres substances qui peuvent endommager le casque, contactez-nous.
- **Protéger les yeux lors de la conduite** - si votre casque n'est pas équipé d'un écran, protégez vos yeux avec des lunettes de protection. Toujours bloquer l'écran en position fermée lors de la conduite.
- **Etre attentif au bruit** - votre casque peut réduire votre audition. Pourtant votre casque ne vous protège pas des bruits.
- **Si le casque n'est pas utilisé, protégez-le** - le avec la housse de protection afin d'éviter tout dommage sur la coque.

Attention Afin d'éviter tout risque de blessures graves ou de décès, utilisez correctement votre casque.

Vérifiez votre casque

Afin d'être sûr que votre casque est en bon état pour optimiser votre protection, vérifiez votre casque avant de l'utiliser.

- **Vérifiez l'écran et le système de fixation** - resserrer le système de fixation de l'écran si nécessaire. Ne pas serrer trop fort les vis en plastique du système de fixation. Les vis en plastique peuvent casser au niveau de la tige filetée et les vis plastiques peuvent endommager la douille.
- **Inspectez le casque** : si votre casque est endommagé ou fissuré, ne l'utilisez plus. Veuillez vous reporter au chapitre "Remplacement du casque" (p.21) pour plus d'information. Si votre casque est tombé, le dégât peut ne pas être visible à l'œil nu.
- **Vérifiez les pièces d'usure ou endommagées.** Les composants plastiques s'usent au fil du temps. Si des pièces sont usées ou endommagées, veuillez les remplacer ou acheter un nouveau casque. Cf "Remplacement des pièces" (p. 21) pour plus d'information sur le remplacement des pièces.

Attention Si des pièces tombent lors de la conduite, votre visibilité peut être réduite, ce qui peut provoquer un accident.

- **Contrôler le système de fermeture (boucle jugulaire).** S'il est usé ou détérioré, remplacez le casque.
- **Vérifiez que la garniture intérieure est en place.** Les mousses joues et la garniture intérieure doivent être en place.

Contrôler votre écran

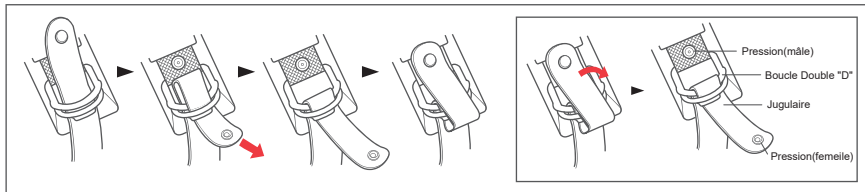
Si votre écran est rayé ou endommagé cela risque de réduire la visibilité - Remplacez-le si nécessaire. Toujours s'assurer d'une bonne visibilité pour conduire en pleine sécurité.

Boucler le système de fermeture

Le système de fermeture (boucle jugulaire) doit être bien resserré sous le menton, sans gêner. La boucle jugulaire ne doit pas être lâche et, doit être bien ajustée au niveau du menton. Si le système de fermeture n'est pas bien resserré, le casque pourrait bouger et se détacher en cas d'accident.

⚠ Attention Ne pas compter sur le système de fermeture pour assurer la sécurité. Celui-ci sert à empêcher la jugulaire de pendre dans l'air. Reserrez le système d'attache en suivant les indications ci-dessous:

Boucle Double "D"



🛠 Entretien correct de votre casque

Nettoyage de la coque

⚠ Attention N'appliquer sur ce casque ni peinture, ni autocollant, ni essence, ni aucun autre solvant. Respecter les instructions ci-dessous pour nettoyer le casque. L'utilisation de produits ou de procédés de nettoyage inappropriés peut abîmer la coque du casque ou la garniture intérieure. Un caque endommagé augmente le risque de blessure ou de décès en cas d'accident.

Finition brillante. HJC recommande de nettoyer votre casque avec des produits conçus pour le nettoyage et le polissage des automobiles. Un vernis de base et un vernis de finition de type automobile sont utilisés pour tous les casques HJC. Les produits nettoyants peuvent être utilisés pour un meilleur nettoyage et, pour enlever les rayures ou éraflures. Tenir compte des recommandations du fabricant de ces produits. L'utilisation excessive de produits de polissage risque de causer une légère usure qui va ternir la finition du casque. Des résidus collants restent après avoir retirés des autocollants ou décalcomanies. Pour enlever ces résidus, utiliser un tampon imprégné d'alcool. Après avoir nettoyé ces résidus, essuyez immédiatement l'excès de liquide et nettoyer la zone avec de l'eau et du savon. Ne pas frotter trop fort.

Finition mate. Pour nos casques à finition mate, nous recommandons l'usage d'eau tiède et d'un savon doux pour le nettoyage. Si nécessaire, répéter le traitement sans frotter trop fort. Un frottement trop fort risque de créer un effet brillant et de faire disparaître la finition mate.

1. Veuillez nettoyer chaque jour la poussière ainsi que tous les dépôts présents sur votre casque.

■ Procédure de nettoyage

- 1) Nettoyez le casque à l'aide d'un chiffon microfibre et de l'eau tiède.
- 2) S'il reste des dépôts, séchez le casque et utilisez une gomme en caoutchouc.
※ NE PAS UTILISER D'ALCOOL NI DE DETERGEANTS CAR ILS ENDOMMAGENT LA PEINTURE.
2. Évitez tout contact du casque avec de l'huile qui serait extrêmement difficile à nettoyer.

Nettoyage de l'intérieur

Même si nous recommandons de remplacer le casque tous les 3 à 5 ans, l'accumulation de la sueur, de l'humidité et de la saleté pourrait détériorer le tissu et les coutures et engendrer une mauvaise odeur. Pour la garniture intérieure démontable HJC recommande un lavage régulier à la main, si vous utilisez une machine à lavé, privilégiez un programme délicat et le séchage à l'air. L'utilisation du sèche-linge est fortement déconseillée. Pour la garniture intérieure non démontable, HJC recommande l'utilisation d'un produit éliminant les bactéries et les moisissures comme "Helmet Fresh".

Nettoyage des aérations

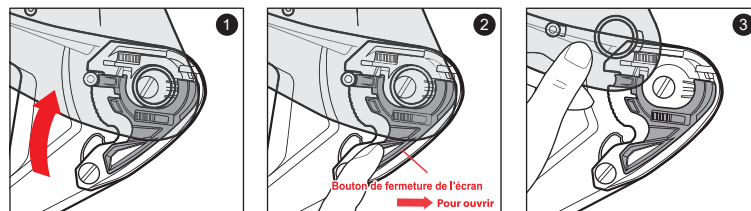
Des saletés et des débris peuvent pénétrer dans les aérations de votre casque HJC. Une bombe d'air comprimé telle que utilisée pour le clavier d'ordinateur, peut être utilisée pour expulser les débris des aérations. Avant de débiter cette opération, il est recommandé de retirer toutes les garnitures démontables.

Nettoyage de l'écran

L'écran du casque est fabriqué à base de polycarbonate et recouvert d'un revêtement en polyuréthane résistant aux abrasions. Pour le nettoyer, mélanger un peu de savon doux dans beaucoup d'eau tiède. Ne jamais utiliser d'eau chaude, d'eau salée, de benzène, d'essence ou autre produit fort. De plus, l'utilisation de produits nettoyant du commerce "spécial écran" est à éviter car ils pourraient endommager les matériaux constituant l'écran. Lors du nettoyage, manipuler précautionneusement l'écran pour éviter d'endommager le revêtement résistant aux abrasions. Il est conseillé de changer l'écran si des égratignures profondes sont visibles. Les écrans teintés conviennent uniquement à un « usage en journée » et ne devraient pas être utilisés la nuit ou quand la visibilité est réduite.

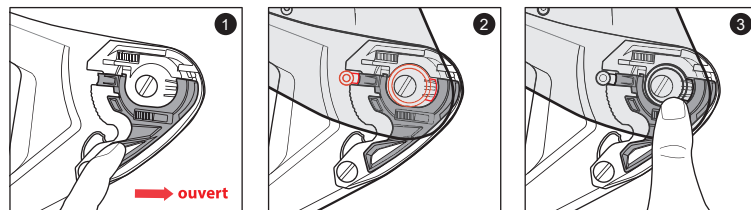
Démontage de l'écran

1. Ouvrir l'écran au maximum de la position ouverture.
2. Placer le levier de fermeture en position ouverture. L'écran se retire automatiquement du mécanisme de fixation.



Installation de l'écran

1. Assurez-vous que le levier de fermeture est en position fermeture.
2. Alignez et insérez le haut des points de fixation de l'écran dans les points de fixation du mécanisme de fixation.
3. Les points de fixation étant bien alignés, appuyez la partie basse de l'écran dans le mécanisme de fixation. Les pattes de fixation doivent s'encliquer, fixant ainsi l'écran.



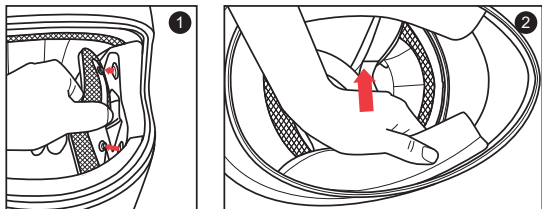
⚠ Attention

Pour rendre sûr le casque, toujours vérifier que les garnitures sont installées avant de l'utiliser. Un casque où il manque, ou si les garnitures sont mal installées, peut augmenter le risque de dommages sérieux ou de mort lors d'un accident.

Démontage mousse de joue

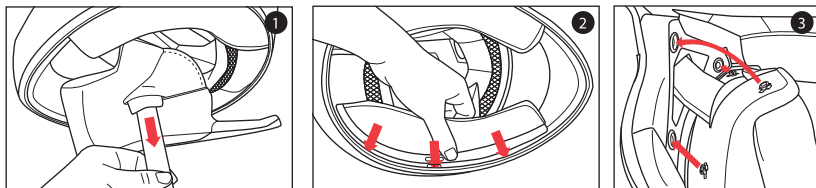
Il y a trois lanières tenant la garniture des joues en place.

1. Tirer doucement la garniture des joues de l'intérieur, enlever les lanières.
2. Prendre la garniture des joues près de son centre et tirer doucement sur la sangle jugulaire.



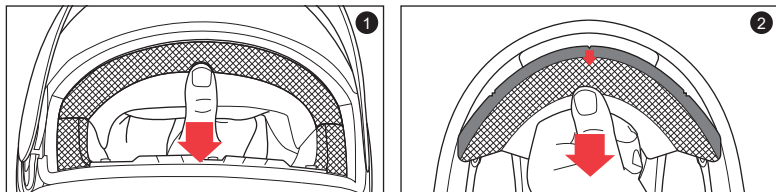
Installation mousse joue

1. Insérer la sangle jugulaire à travers l'ouverture de la garniture des joues.
2. Alignez et glissez entièrement la plaque plastifiée de la mousse de joue entre la calotte et l'EPS.
3. Veuillez assembler les 3 clips ensemble à l'intérieur de la calotte.



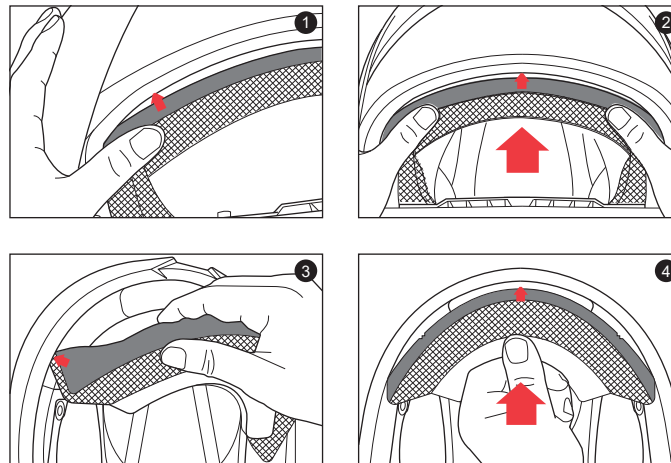
Démontage garniture intérieure

1. Saisir la garniture le plus près possible de la base en plastique, poussez/tirez vers l'extérieur du casque.
2. Refaite la même chose à l'arrière.



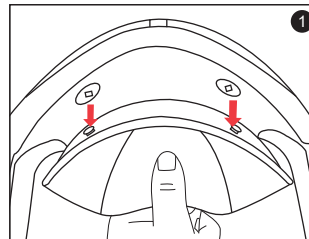
Installation de la garniture intérieure

1. Aligner l'embase de la lanière plastique côté droit ou gauche avec la coque et insérer dans son emplacement. Insérer un côté à la fois.
2. Aligner l'embase de la lanière plastique centrale avec la coque et l'insérer à fond entre la coque et l'EPS.
3. Sans attacher les mousses de joues, placez l'extrémité gauche ou droite du cache nuque sur le calotin. Faites glisser le cache nuque (un côté à la fois) entre la coque et le calotin en plaçant l'arrière du cache nuque.
4. Alignez le centre du cache nuque avec la coque. Insérez le cache nuque entre la coque et le calotin.



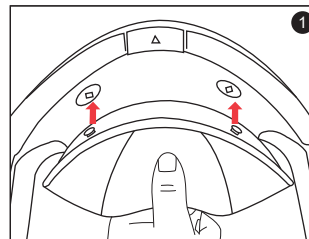
Retrait du cache menton

1. Détacher prudemment le cache-menton des deux boutons pression pour l'enlever du casque.



Mise en place du cache menton

1. Aligner les pressions du cache-menton avec les deux pressions femelles de la mentonnière. Appuyer pour les mettre en place.



Remplacement de pièces

⚠ Attention L'usage de pièces de rechange qui ne sont pas fabriquées par HJC, peut augmenter le risque de blessures graves ou de décès en cas d'accident. Utilisez uniquement les pièces d'origine HJC conçues spécialement pour votre casque.

Ne pas modifier votre casque

Votre casque HJC a été conçu et réalisé selon la norme DOT. Contactez HJC pour plus d'informations sur la norme DOT. En modifiant votre casque, vous augmentez le risque de blessure ou de décès en cas d'accident. Ne modifiez pas votre casque HJC. Par modifications nous entendons :

- percer des trous
- couper la garniture ou la jugulaire
- modifier le système de fermeture
- enlever des pièces
- peindre
- utiliser des pièces de rechange qui ne sont pas d'origine HJC

Si vous avez des questions concernant la modification de votre casque, veuillez contacter HJC. Voir nos coordonnées au dos de la notice.

Stockage de votre casque et écran correctement

⚠ Attention Un casque et un écran mal rangés peuvent être endommagés et augmenter le risque de blessures graves ou la mort en cas d'accident. Vous devez :

- Conservez le casque et l'écran dans un endroit frais et sec,
- Gardez le casque et l'écran loin des animaux domestiques et autres animaux,
- Gardez le casque et l'écran à l'écart de la chaleur supérieure à 122°F et ne pas poser sur ou à proximité de surfaces chaudes.
- Une forte exposition au soleil durant de longues périodes peut endommager l'éclat des peintures.

Remplacer votre casque

⚠ Attention Bien que votre casque HJC soit fabriqué avec les meilleurs matériaux pour une utilisation dans la durée, il se peut qu'il soit nécessaire de le remplacer. Remplacez immédiatement votre casque lorsque :

- Le casque a subi un choc : votre casque est conçu pour résister à un seul choc Un choc peut provoquer un impact sur la coque extérieure ou la calotte intérieure. Vous pouvez ne pas vous apercevoir du dommage. Une chute d'une hauteur de 1 mètre est suffisante pour endommager votre casque.
- La coque, la garniture ou le système de fermeture sont endommagés : la coque, la garniture et le système de fermeture doivent être en excellent état afin de garantir la meilleure protection.

Même si votre casque n'est pas endommagé, il est recommandé de le remplacer tous les 3 ou 5 ans en fonction de l'utilisation. Au fil du temps, les rayons UV et le vieillissement des autocollants et des différents composants, risquent de détériorer votre casque. Le port d'un casque endommagé peut augmenter le risque de blessures graves ou de décès lors d'un accident. Si vous n'êtes pas sûr s'il faut remplacer votre casque ou non, contactez HJC, avant d'utiliser le casque.

Mettre le casque au rebut

⚠ Attention En cas d'achat d'un nouveau casque, détruisez l'ancien afin de s'assurer qu'il ne sera plus utilisé. Il ne faut pas vendre ou donner l'ancien casque, même s'il n'est pas endommagé. Avec le temps, la garniture intérieure prend la forme de la tête. Si une autre personne l'utilise, la protection ne sera plus totalement assurée.

Garantie

HJC vous informe sur les limites de garantie. Le casque HJC est produit dans le respect des normes en vigueur. De sa conception à la réalisation du produit fini, il bénéficie de l'expérience et du savoir faire HJC. Nos casques sortent de production après avoir subis divers tests et contrôles. Ils ne sont livrés que s'ils sont conformes.

Couverture

La garantie n'est applicable que pour les défauts de fabrication et la période de garantie varie entre les modèles HJC. La série RPHA est garantie 5 ans à compter de la date d'achat ou 7 ans à compter de la date de fabrication, tous les autres modèles sont garantis 3 ans à compter de la date d'achat ou 5 ans à compter de la date de fabrication, peu importe l'échéance qui vient en premier. Cette garantie ne s'applique pas aux problèmes qui découlent de l'usage abusif, de la négligence, des modifications, d'accidents, etc... Le changement de couleur fluorescente n'est pas soumis à la garantie car il s'agit d'une caractéristique typique de la couleur fluorescente ; elle peut s'estomper ou se dégrader selon l'environnement de l'utilisateur.

Limite de garantie

Sont exclues, toutes garanties commerciales et toutes garanties implicites à la vente.

Procédure

Afin de pouvoir bénéficier de la garantie, veuillez remettre à votre revendeur le plus proche, le casque, la facture d'achat et, un document, mentionnant vos coordonnées et, relatant la description du problème rencontré.