



V. BRØNDUM A/S

DANSK BRUGSANVISNING (Original)



V. BRØNDUM A/S

A0800060

Compact III

Professionel rengøring

VIGTIGT!

Læs brugsanvisningen inden maskinen tages i brug.

Compact III

Tillykke med Deres nye Compact III fra V. BRØNDUM A/S.

Beskrivelse

Compact III er en robust og kompakt støvsuger med stor sugeevne og en høj opsamlingskapacitet. Compact er udstyret med stort posefilter med specielt lukkesystem, som sikrer støvfri tømning og transport af det fyldte posefilter. Sugereren har en kraftig 1100 W motor med lavt støjniveau.

På maskinens bagside er der praktiske holdere til de mundstykker, som ikke er i brug. Ledningen kan rulles op om de to kroge bag på maskinen.

Anvendelse

Compact III er udviklet til indendørs opsugning af almindeligt forekommende tørt husstøv i kontorer, institutioner, udstillinger og hjem. Compact III er ikke anvendelig til opsugning af større mængder meget fint støv såsom gips, cement og lignende. Compact III leveres med B-300 børstemundstykke som jf. forordning 666/2013 er velegnet til opsugning på hårde gulve.

Tørsugning

Compact må kun anvendes til opsugning af tørt støv. Vand og vådt støv kan ødelægge maskinen.

Sikkerhedsforskrifter

Til opsugning af blandet, ikke sundhedsskadeligt støv.

Sikkerhedsanvisning

Dette apparat er ikke beregnet til brug af personer (inklusiv børn) med nedsat fysiske, sensoriske eller mentale evner, eller med manglende erfaring og kendskab, medmindre de er under opsyn eller er blevet instrueret i brugen af apparatet af en person ansvarlig for deres sikkerhed.

Børn skal være under opsyn for at sikre, at de ikke leger med apparatet.

- Støvsugereren er **IKKE** godkendt til brandfarlige, eksplosive, giftige eller ekstremt sundhedsfarlige støv-, væske- eller luftarter.
- Denne maskine må kun anvendes til opsugning af tørt støv.
- **BRUG IKKE STØVSUGEREN UDEN EN ORDENTLIG JORDFORBINDELSE.** Denne støvsuger er udviklet til brug i en stikkontakt med jordforbindelse, samt HFI eller HPFI. Det er brugerens ansvar at sikre sig, at stikkontakten er forbundet med jord. Jordforbindelsen på stikproppen må **IKKE** fjernes.
- Kontroller at strømkildens spænding og sikring stemmer overens med det angivne på maskinens typeskilt og de tekniske data i brugsanvisningen.

- Uklassificerede sugere kan anvendes til opsugning af normale, IKKE sundhedsskadelige støvtyper.
- Maskinen **skal** tømmes efter brug.
- Brugeren skal sikre sig, at maskinen tilpasses opgaven, og at myndighedernes krav overholdes.
- Undgå at beskadige el-kablet. Ved udskiftning af el-kablet skal der anvendes originalt el-kabel (se reservedelslisten). Udskiftning skal foretages af V. BRØNDUM A/S, en autoriseret V. BRØNDUM A/S forhandler eller en lignende kvalificeret person for at undgå farer. Nettetilslutningen skal regelmæssigt undersøges for beskadigelser som for eksempel revner eller aldring. Hvis der konstateres en skade, skal ledningen udskiftes før yderligere brug.
- Før evt. reparations- eller vedligeholdelsesarbejde på maskinen – herunder også rengøring – skal stikket tages ud af strømkilden.
- Strømuttaget på maskinen må kun anvendes som beskrevet i brugsanvisningen.
- Denne maskine er beregnet til kommercielt brug, for eksempel på hoteller, skoler, hospitaler, fabrikker, butikker, kontorer og udlejningsvirksomheder, samt professionelt brug.
- **Inden brug** skal brugerne forsynes med informationer, anvisninger og uddannelse i brugen af apparatet og de stoffer, som apparatet skal bruges til, inklusiv sikker metode til bortskaffelse af det opsugede materiale.
- Hvis brugeren foretager service, skal apparatet adskilles, rengøres og efterses, så vidt det kan gennemføres uden at fremkalde fare for servicepersonale og andre personer. Passende sikkerhedsforanstaltninger indebærer rensning før apparatet adskilles, at drage omsorg for den nødvendige udluftning gennem filter i lokalet, hvor apparatet skal adskilles, rengøring af serviceområdet og anvendelse af egnet personligt beskyttelsesudstyr.
- Ved gennemførelse af service- og reparationsarbejder skal alle forurenede genstande, som ikke kan rengøres tilfredsstillende, bortskaffes. Sådanne genstande skal bortskaffes i uigennemtrængelige poser i overensstemmelse med de gældende bestemmelser for bortskaffelse af sådant affald.
- Den øvre del af motortoppen er et ikke-støvtæt rum, hvis afdækninger i forbindelse med rengøring fjernes ved at løsne de skruer, som fastholder motortoppens afdækninger. Denne opgave må kun udføres af en teknisk kvalificeret person.
- **VIGTIGT!** Støvsugeren må ikke startes med afdækningerne afmonterede.
- **VIGTIGT!** Motortoppen må ikke tildækkes, når maskinen er i brug.

Undgå at beskadige elkablet.

Generelle sikkerhedsinstruktioner

Under brug af elektrisk materiel skal der træffes de fornødne sikkerhedsforanstaltninger for at undgå fare for brand, elektrisk stød og personskade. Nedenstående sikkerhedsinstruktioner skal læses og følges, når støvsugeren anvendes.

1. Hold arbejdsområdet rent. Glatte og fedtede flader øger risikoen for uheld.
2. Vær opmærksom på omgivelserne. Udsæt ikke støvsugeren for regn. Brug ikke støvsugeren i fugtige eller våde omgivelser, andet end angivet i brugsanvisningen. Brug ikke støvsugeren i nærheden af brandbare gasser eller væsker.
3. Beskyt mod elektrisk stød. Undgå kropskontakt med jordforbundne bygningsdele såsom radiatorer, vandrør og lign. samt el-apparater med egen jordforbindelse.
4. Hold børn og uvedkommende væk fra arbejdsstedet. Lad ikke uvedkommende berøre støvsugeren eller el-ledningen. Alle uvedkommende bør holdes på afstand.
5. Sæt støvsugeren på plads, eller klargør den til transport efter brug. Støvsugeren bør opbevares et tørt sted og utilgængeligt for børn.
6. Brug ikke magt. Brug ikke magt under betjening af støvsugeren. **Træk ikke i slangen, eller ledningen.**
7. Vælg det rette værktøj og tilbehør til opgaven. Brug ikke underdimensionerede eller lette værktøjer til tunge opgaver. Anvend ikke værktøjer til noget, som de ikke er beregnet til.
8. Vælg passende arbejdstøj.
9. Personlige værnemidler. Anlæg øjen- og/eller høreværn om nødvendigt. I støvede miljøer anlægges åndedrætsværn.
10. Beskyt el-kablet. Bær aldrig støvsugeren i el-kablet. Træk ikke stikket ud af stikkontakten ved at hive i el-kablet. Hold el-kablet fri af varmekilder, olie og skarpe kanter.
11. Vælg sikker arbejdsstilling, således at slange og ledning ikke udgør nogen faldrisiko.
12. Vedligehold maskine og udstyr. Hold støvsugeren ren og tør og følg instruktionerne i kapitlet om vedligehold i brugsanvisningen.
13. Afbryd elektrisk forbindelse, når støvsugeren ikke er i brug. Før vedligehold, reparation og når støvsugeren ikke er i brug tages el-stikket ud.
14. Anvendes forlængerledninger til udendørs brug, skal disse være godkendt hertil. Anvendes forlængerledning skal følgende retningslinjer overholdes:

Ledningslængde i meter	Tværsnit	
	<16A	<25A
Op til 20 m	Ø1,5mm ²	Ø2,5mm ²
20-50 m	Ø2,5mm ²	Ø4,0mm ²

16. Kontroller for beskadigelser. Kontroller støvsugeren for beskadigelser og skader. Kontroller at afskærmninger mv. sidder forsvarligt fast. Kontroller elektriske kontakter og lad dem udskifte af autoriseret reparatør, hvis de er beskadigede. Anvend ikke støvsugeren, hvis den ikke kan startes og/eller stoppes ved kontakten.

Udpakning

Pak maskinen ud, og kontroller at alle delene, som du har bestilt, er med.

Kontroller at ingen dele er beskadiget. Vær specielt opmærksom på, om støvsugeren, topdækslet eller el-ledningen er beskadiget. Er dette tilfældet må maskinen ikke tages i brug.

Kontakt forhandleren eller V. BRØNDUM A/S.

El-tilslutning

Tilslut Compact ~230 V, 50 Hz. Se også typeskiltet bag på støvsugeren.

Ibrugtagning

Inden ibrugtagning anbefales det at kontrollere posefilteret. Frigør topdækslet (Fig.1) ved at vippe det sorte håndtag. Løft dækslet fri, og sæt det på gulvet. Kontroller at posefilteret ikke er fyldt. Udskift om nødvendigt posefilteret (Fig.2)

Sæt topdækslet tilbage på opsamlingsbeholderen (Fig3).Dækslet sidder rigtigt, når det sorte håndtag "klikker" på plads.

Montér sugeslangen i maskinens sugestik (Fig. 4), og tilslut det tilbehør, som passer til sugeopgaven (Rør, mundstykke osv.).(Fig. 5 og 6) Sugestangen kan ikke monteres forkert.

Udskiftning af posefilteret

Poseski-lampen lyser (Fig. 10 (17)), når posefilteret er så fyldt, at det skal skiftes. Aftag topdækslet som beskrevet. Træk op i posefilterets flange, så den går fri af beholderens flige, og luk posefilteret.

Opsamling maks. 12 liter

Sæt et nyt posefilter i opsamlings-beholderen. Kontroller at flangen sidder rigtigt mellem beholderens flige.

Sæt topdækslet på plads som beskrevet ovenfor.

Udtag til motormundstykke (Fig. 7)

Compact er forsynet med et udtag til motormundstykke. Udtaget er placeret under slangetilslutningen.

Motormundstykket tilsluttes inden støvsugeren startes, og starter automatisk, når støvsugeren tændes.

Der må ikke tilsluttes andre motormundstykker end 84.42.0000 Motormundstykke fra V. BRØNDUM A/S.

Udblæsningsfilter (Fig. 17)

Compact III er udstyret med udblæsningsfiltre, som bør udskiftes en gang om året eller efter 100 timers brug:

Frigør det sorte filter ved at løsne de 2 skruer under maskinens bund. Filteret kan rengøres med trykluft (Husk åndedrætsværn) og kan vaskes med lunkent vand. Filteret skal være helt tørt, inden det monteres igen. Vælg eventuelt et nyt filter. Sæt filteret på plads igen og fastgør det med de 2 skruer.

Hoved-filter (Fig. 14-15)

Compact er udstyret med et stort hoved-filter, som tilbageholder de små partikler. Hoved-filteret bør rengøres jævnligt og udskiftes en gang om året.

Se også afsnittet om fejlfinding.

Fejlfinding

Hvis Deres Compact III ikke suger tilfredsstillende, kan det skyldes flere ting:

Sugeslangen, rør eller mundstykke kan være blokeret:

- Tag sugeslangen af, mens motoren kører. Ændrer motoren lyd, er det tegn på, at sugeslangen, røret eller mundstykket er blokeret.
- Fjern blokeringen.

Posefilteret kan være fyldt:

- Afbryd strømforsyningen til støvsugeren.
- Løft topdækslet af.
- Udskift posefilteret, som beskrevet i afsnittet "Udskiftning af posefilter".

Hoved-filteret kan være tilstoppet:

- Løft topdækslet af.
- Frigør det tilstoppede filter ved at løfte det fri.
- Monter nyt hoved-filter.

Filtre

Oplys venligst nedenstående bestillingsnumre i forbindelse med bestilling af nye filtre:

Filter	Best. nr.
Posefilter	84.64.0020
Hoved-filter	80.62.0025
HEPA-filter	80.62.0026
Motorfilter	80.67.0004
Udblæsningsfilter	80.67.0005

Tekniske data

<u>Sugemotor, max</u>	1100 W
<u>Sugemotor, nom</u>	900 W
<u>Spænding</u>	230 V
<u>Udtag, max</u>	350 W
<u>Maks. effekt</u>	1450 W
<u>Sugeevne, maks.</u>	2550 mmVS
<u>Luftmængde, maks.</u>	50 l/sek
	180 m ³ /t
<u>Støjniveau</u>	59 dB(A)
<u>Højde</u>	375 mm
<u>Bredde</u>	350 mm
<u>Længde</u>	450 mm
<u>Vægt uden tilbehør</u>	7 kg

V. BRØNDUM A/S er tilsluttet den kollektive ordning "el-retur" og lever dermed op til sit producent- og leverandøransvar.

Vær i den forbindelse opmærksom på følgende:

Elektrisk og elektronisk udstyr (EEE) indeholder materialer, komponenter og stoffer, der kan være farlige og skadelige for menneskers sundhed og for miljøet, når affaldet af elektrisk og elektronisk udstyr (WEEE) ikke bortskaffes korrekt. Produkter, der er mærket med ovenstående "overkrydsede skraldespand", er elektrisk og elektronisk udstyr. Den krydsede skraldespand symboliserer, at affald af elektrisk og elektronisk udstyr ikke må bortskaffes sammen med usorteret husholdningsaffald, men skal indsamles særskilt.

Til dette formål har alle kommuner etableret indsamlingsordninger, hvor affald af elektrisk og elektronisk udstyr gratis kan afleveres af borgerne på genbrugsstationer eller andre indsamlingssteder eller hentes direkte fra husholdningerne. Nærmere information skal indhentes hos kommunens tekniske forvaltning.

Brugere af elektrisk og elektronisk udstyr må ikke bortskaffe affald af elektrisk og elektronisk udstyr sammen med husholdningsaffald. Brugere skal benytte de kommunale indsamlingsordninger for at mindske den miljømæssige belastning i forbindelse med bortskaffelse af affald af elektrisk og elektronisk udstyr og øge mulighederne for genbrug, genanvendelse og nyttiggørelse af affald af elektrisk og elektronisk udstyr.



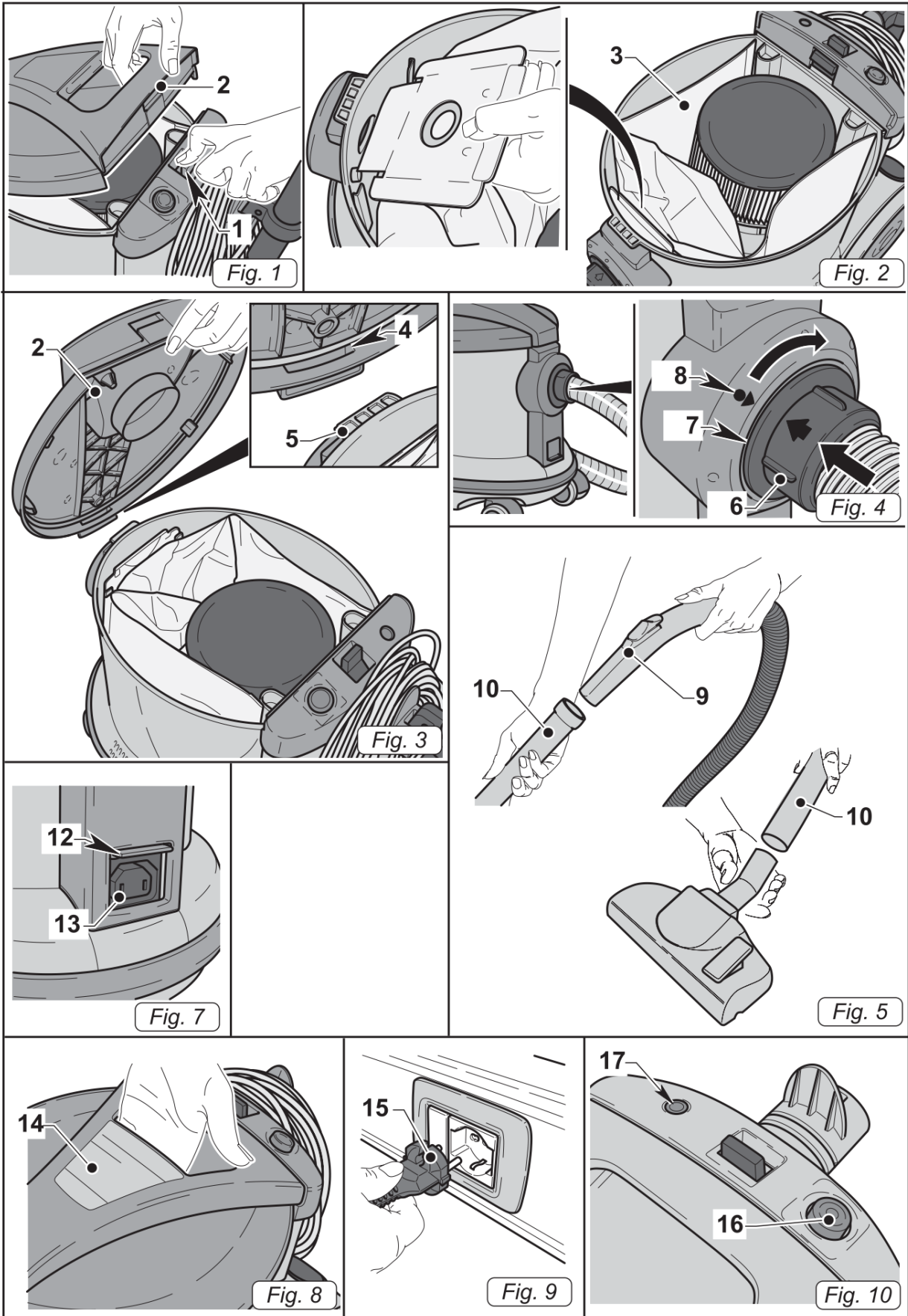
Oplysninger om det medleverede
gulvmundstykke til COMPACT III

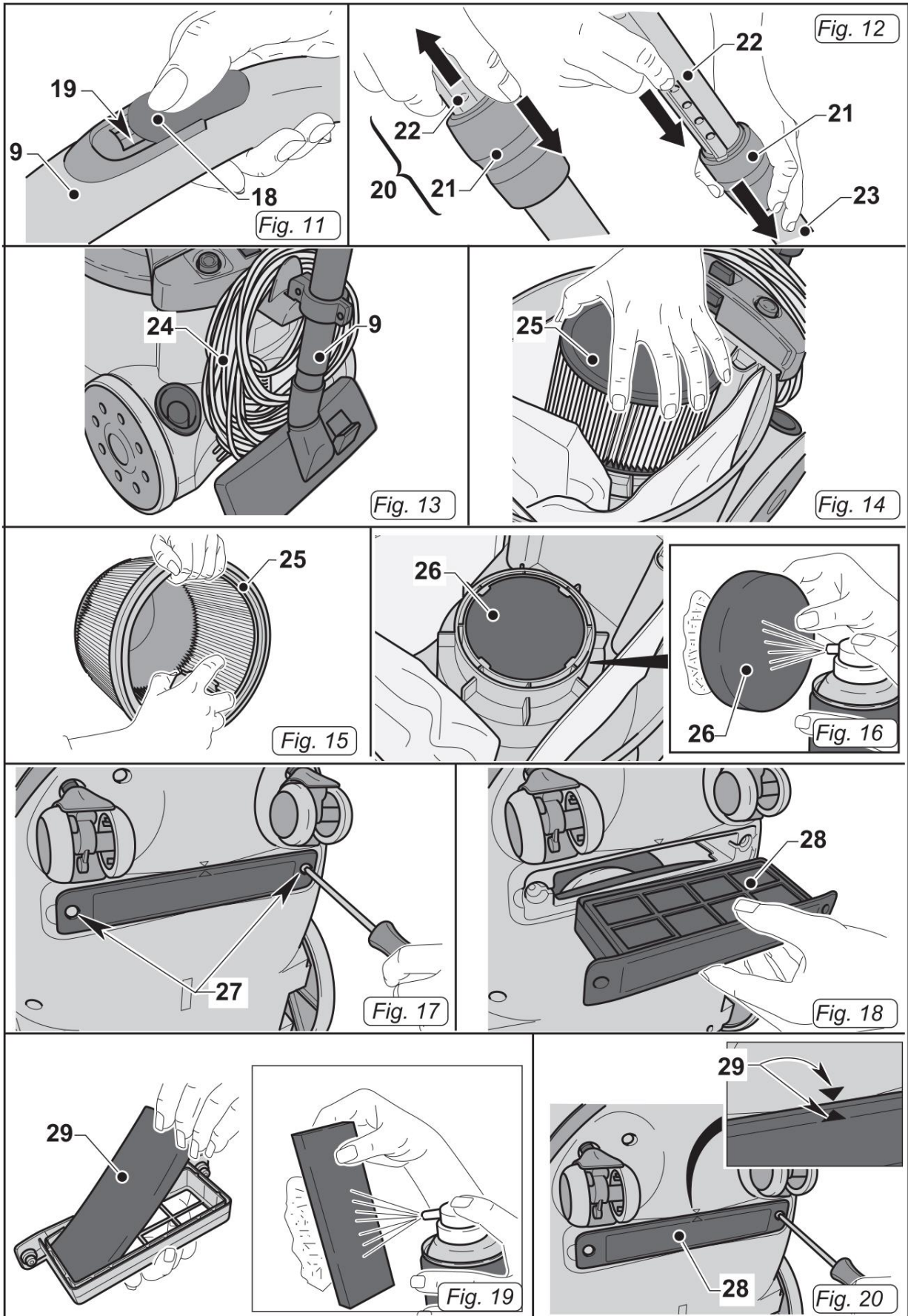


84.38.3210 Børstemundstykke B-300

Anvendes til opsugning fra Hårde gulve

Klasse [C]





Service og reparation

V. BRØNDUM A/S yder service og reparation uden beregning under garantiperioden (købsnota må fremlægges) under følgende forudsætninger:

- at den opståede defekt kan tilbageføres til konstruktions- eller materialefejl (normal slitage, misbrug eller misvedligehold kan ikke henføres hertil)
- at reparation ikke har været forsøgt udført af andre end V. BRØNDUM A/S eller serviceværksteder godkendt af V. BRØNDUM A/S til garantireparationer.

Serviceydelse uden beregning omfatter udskiftning af defekte dele. Maskinen indleveres via V. BRØNDUM A/S organisationens forhandlere eller sendes franco til:

V. BRØNDUM A/S

Sadolinsvej 14

DK – 8600 Silkeborg

Tlf.: 8682 4366

Fax: 8680 3363

E-mail: v@broendum.com

www.broendum.com