

S56

Distributeur
Intelligent
pour
Animaux de
Compagnie



Manuel d'Utilisation

Cher client,

Nous apprécions votre choix du distributeur automatique pour animaux de compagnie.

Nous insistons sur la fourniture de produits pour animaux de première qualité, aidant les propriétaires d'animaux à nourrir leurs animaux de manière scientifique et raisonnable et à fournir un mode de vie sain aux animaux.

Nous œuvrons pour établir une relation harmonieuse entre vous et vos animaux.

Pour faciliter l'utilisation, veuillez lire attentivement le manuel d'utilisation et suivre les instructions.

GARANTIE

Garantie de 1 An

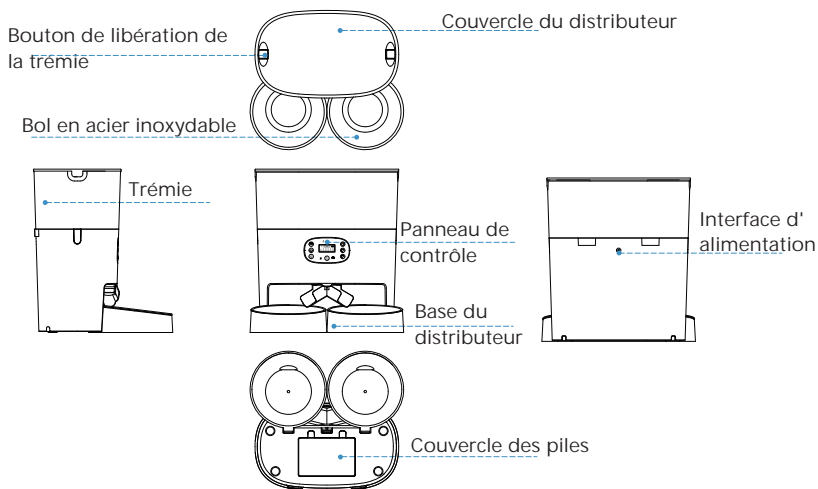
Support à Vie : Pour des conseils sur l'utilisation du produit et l'extension de la garantie, veuillez contacter par email après-vente :

honeyguaridan@hotmail.com

Si vous avez des questions liées aux commandes,

veuillez contacter le vendeur via la plate-forme d'achat.

Diagramme du Produit



Liste de Colisage :

Version à Bol Unique :

1 x Distributeur pour Animaux, 1 x Bol en Acier Inoxydable, 1 x Support de Bol, 1 x Adaptateur Secteur, 1 x Sac de Déshydratant, 1 x Manuel d'Utilisation

Version à Deux Bols :

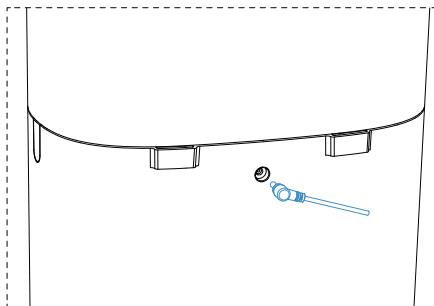
1 x Distributeur pour Animaux, 2 x Bols en Acier Inoxydable, 2 x Supports de Bol, 1 x Adaptateur Secteur, 1 x Sac de Déshydratant, 1 x Répartiteur 2 voies, 1 x Manuel d'Utilisation

Avis

1. Le distributeur est destiné uniquement à un usage domestique en intérieur.
2. L'unité principale de l'équipement n'est pas lavable. La trémie, le support de bol et le bol en acier inoxydable peuvent être retirés pour le lavage.
3. Veuillez placer le distributeur horizontalement et fermer le couvercle pour éviter que la nourriture ne se renverse lorsque les animaux le renversent.

Alimentation Double

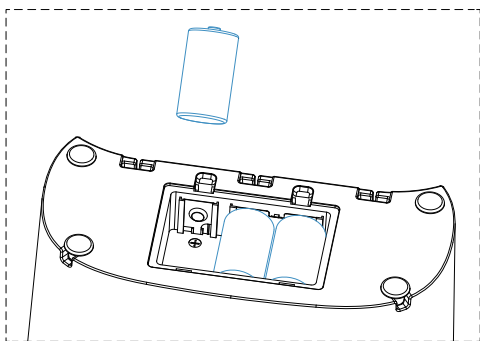
- ① Branchez le cordon d'alimentation dans le distributeur



- ② Installez 3 piles alcalines de taille D comme batterie de secours. (Les piles ne sont pas incluses)

*Si alimenté uniquement par batterie, l'appareil peut fonctionner pendant 3 mois.

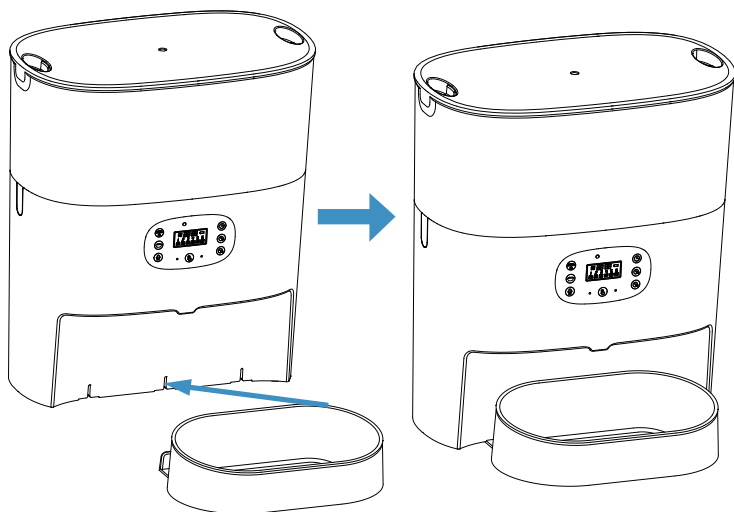
*Nous recommandons d'utiliser à la fois l'adaptateur secteur et les piles en même temps en cas de panne de courant. Lorsque le courant externe est coupé, l'appareil passera à l'alimentation par batterie.



- **Note :** La fonction WiFi ne fonctionne que sur l'alimentation secteur. Pour économiser de l'énergie, le WiFi ne peut pas se connecter et toutes les opérations sur l'application seront indisponibles si alimentées uniquement par des piles.

Installation d'Un Bol

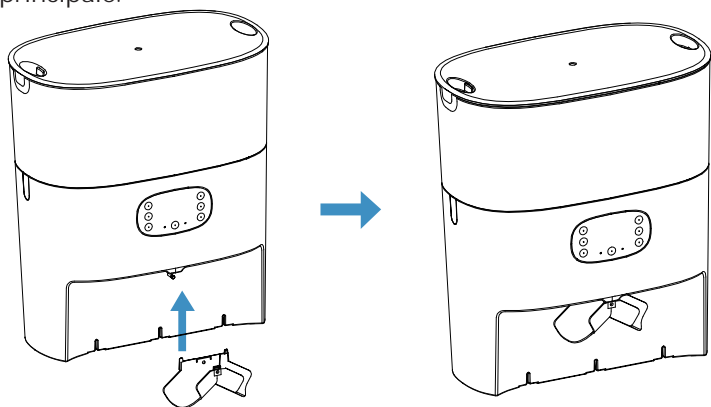
- Veuillez assembler la base du bol alimentaire avec l'unité principale.



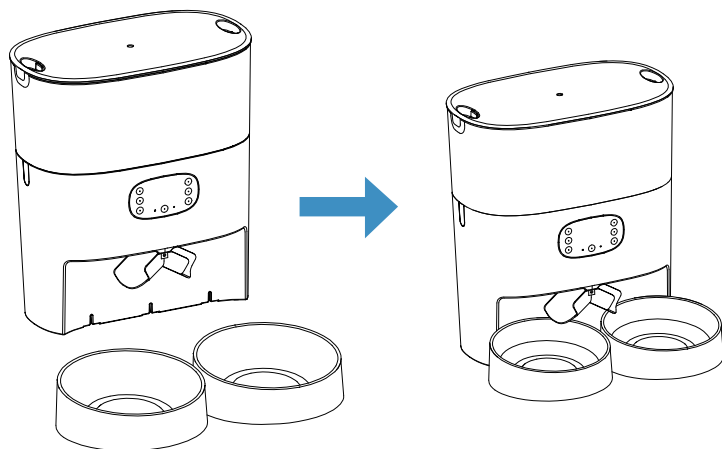
Installation de Deux Bols

(Si vous avez acheté la version à deux bols.)

- Étape 1 : Connectez le distributeur à deux voies à l'unité principale.

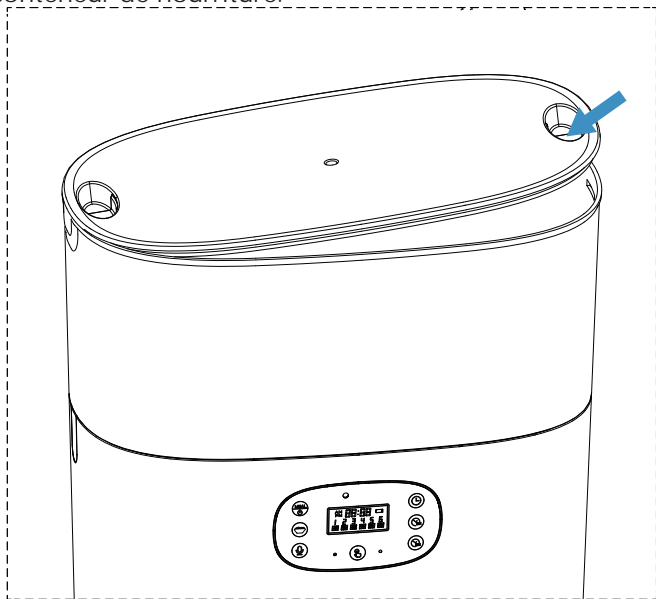


- Étape 2 : Connectez le distributeur de la base du distributeur à l'unité principale.



Ajouter de la Nourriture pour Animaux

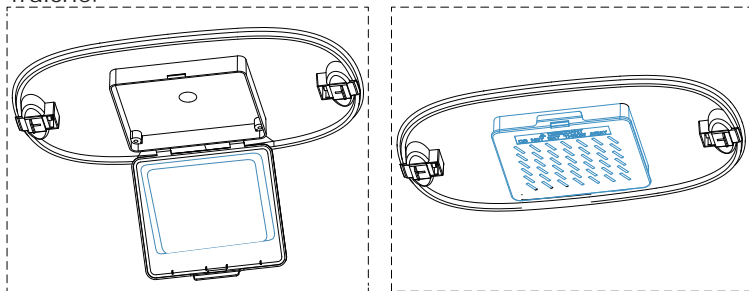
- Appuyez sur le bouton d'ouverture du couvercle pour ouvrir le couvercle, versez la nourriture pour animaux dans le conteneur de nourriture.



1. Chaque portion distribuée est d'environ 5-6g (16ml) de croquettes ;
La version à deux bols distribue une portion à chaque bol d'environ 2.5g.
2. Taille de nourriture recommandée : 0.2-1.2 cm (0.07-0.47 pouce) de diamètre. Veuillez utiliser des aliments de moins de 1.2 cm, sinon le distributeur peut se bloquer.

Installation du Sac de Déshydratant

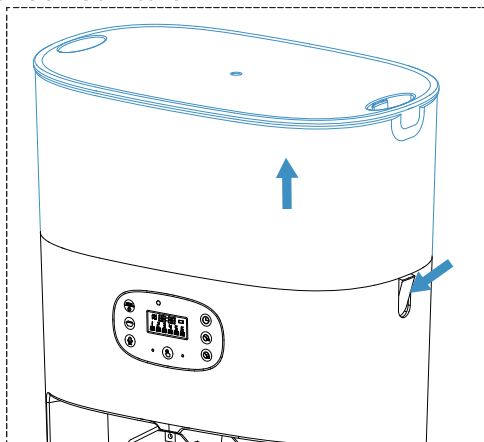
- Veuillez mettre le sac de déshydratant dans la boîte à déshydratant pour garder la nourriture pour animaux sèche et fraîche.



- **Note :**

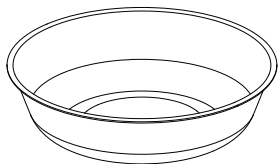
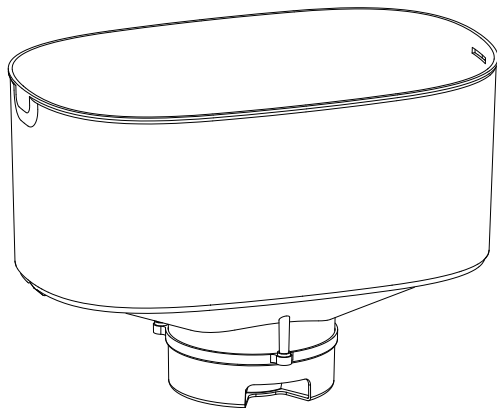
Pour prévenir la croissance de moisissures, il est recommandé de remplacer le sac de déshydratant tous les 15 jours.

- Appuyez sur les boutons des deux côtés pour soulever le conteneur de nourriture.



Maintenance

- Pour la santé de votre animal, veuillez nettoyer régulièrement le conteneur de nourriture, le bol en acier inoxydable et le support de bol. L'unité principale du distributeur n'est pas lavable, veuillez la nettoyer avec un chiffon sec.



Installation et configuration du logiciel

- Veuillez vérifier et activer le bluetooth et le WIFI de votre téléphone avant de vous connecter
 1. Confirmez que la machine est alimentée par l'adaptateur secteur. (Pour économiser la batterie, la fonction WiFi ne peut être utilisée que lorsque l'adaptateur est alimenté)
 2. Confirmez que le réseau WiFi est 2.4Ghz.
(Le distributeur fonctionne uniquement sous un réseau 2.4Ghz, il ne supporte pas le 5Ghz)
- Étape 1. Installez l'application Smart Life
Scannez le code QR pour télécharger ou recherchez " Smart Life " dans l'app store pour télécharger et installer l'APP.

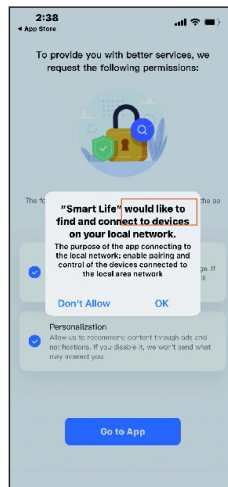
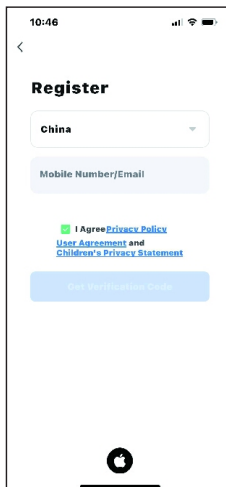
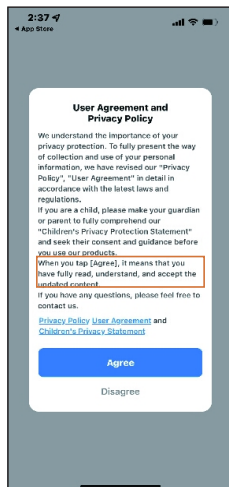


Smart Life

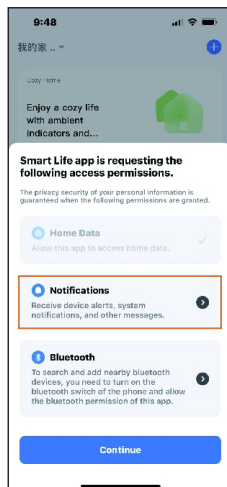
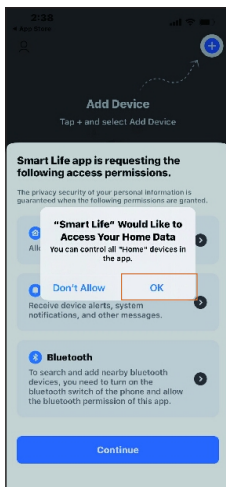
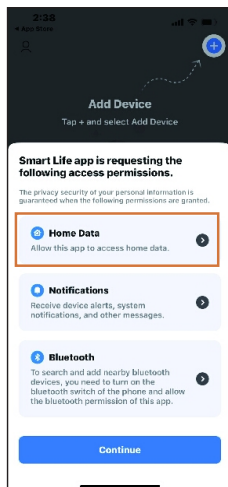


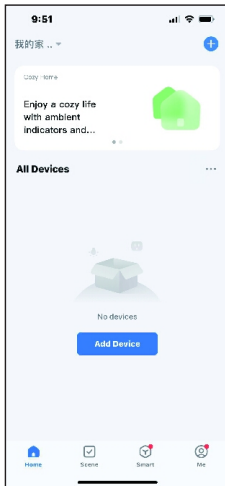
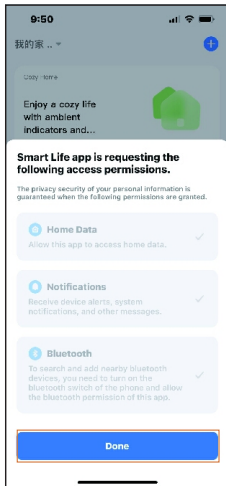
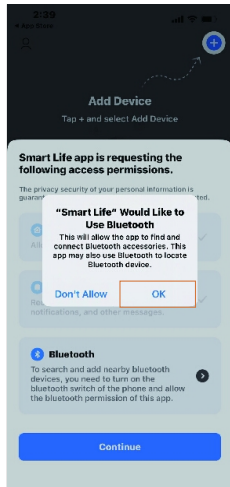
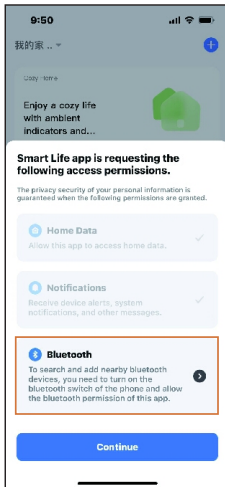
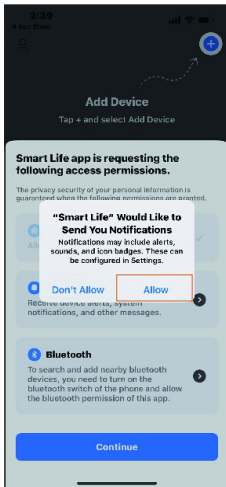
- Étape 2. Créez votre compte et acceptez de vous connecter à Internet

Ouvrez l'application Smart Life, acceptez la politique de confidentialité, sélectionnez le bon pays, utilisez un e-mail ou un numéro de mobile pour enregistrer un compte utilisateur et connectez-vous, acceptez d'accorder un réseau local.

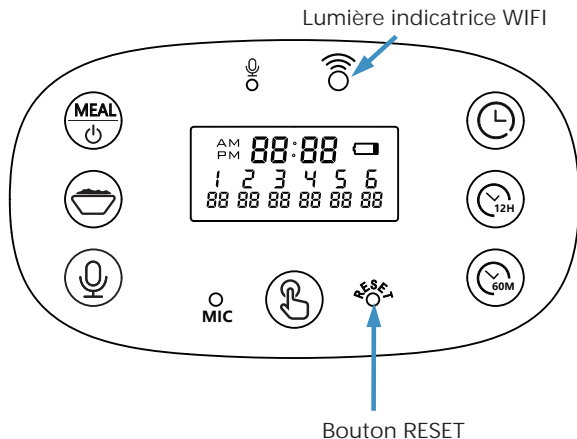


• Étape 3. Acceptez les Données de la Maison, les Notifications, les Autorisations Bluetooth



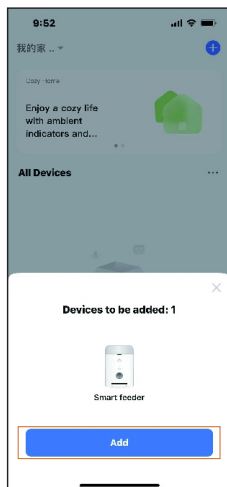
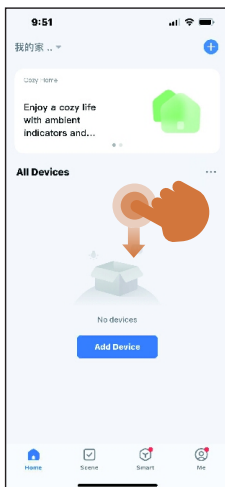


- 4. Appuyez longuement sur le bouton de réinitialisation de l'appareil pour préparer l'appairage
Veuillez utiliser un objet pointu pour appuyer sur le bouton " RESET " pendant 5s, après le son " bip ", l'indicateur WiFi commence à clignoter rapidement (une fois par seconde) et l'appareil entre en état d'attente pour l'appairage.
- Note : L'indicateur WiFi est éteint lorsque l'adaptateur secteur n'est pas connecté.

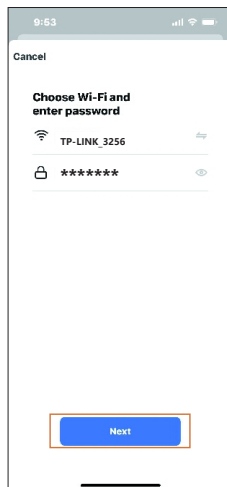
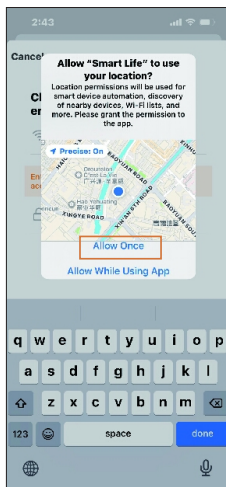
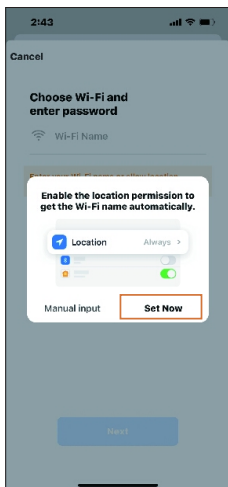



Note : Vous pouvez également appuyer sur le bouton " RESET " pendant 5s pour réinitialiser les paramètres d'usine.

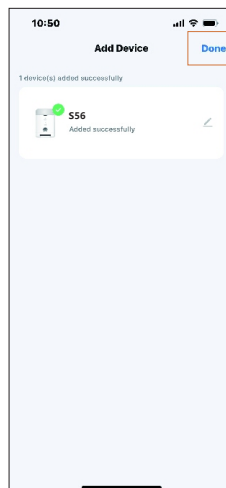
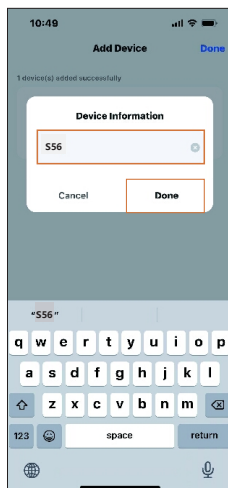
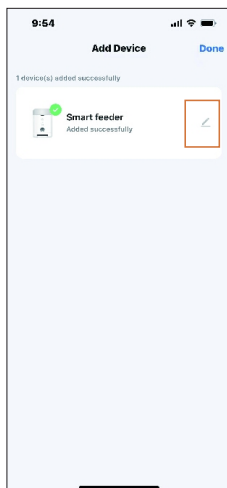
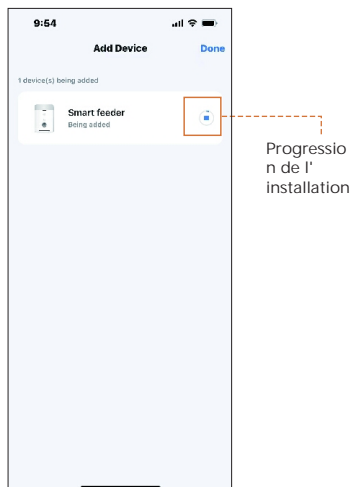
- Étape 5. Tirez pour rafraîchir l'interface du téléphone mobile comme sur l'image : Tirez pour rafraîchir l'interface du téléphone pour rechercher automatiquement les appareils, les appareils disponibles apparaîtront, cliquez sur ajouter des appareils



- Étape 6. Autorisez ces permissions d'APP, sélectionnez votre réseau WiFi 2.4GHz et entrez le mot de passe WiFi.






- Étape 7. Veuillez patienter lors de l'entrée de l'APP dans la page **"ajouter un appareil"**, lorsque l'indicateur WIFI de l'appareil cesse de clignoter et reste allumé, l'interface de l'APP passe à la page de modification du nom de l'appareil page, cliquez sur , l'interface de l'APP affiche la fenêtre de modification du nom de l'appareil, entrez un nouveau nom et cliquez sur **" Terminer "**, l'APP revient à la page **" Ajouter un appareil "**, cliquez sur **" Terminer "**



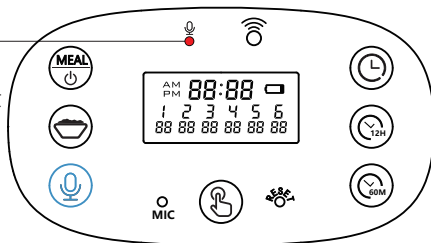
- Étape 8. L'APP passe à la page de contrôle du distributeur, et le distributeur est connecté avec succès à Internet.



Réglage de l'Enregistrement

- Appuyez sur "  " et maintenez pendant trois secondes puis vous pouvez enregistrer pendant un maximum de 10 secondes après que l'indicateur d'enregistrement s'allume. Relâchez le bouton pendant l'enregistrement lorsque celui-ci est terminé. Après avoir terminé l'enregistrement, vous pouvez appuyer sur "  " pour jouer votre enregistrement. Si vous devez supprimer ou fermer la fonction d'enregistrement, vous pouvez appuyer sur "  " deux fois jusqu'à ce que l'indicateur d'enregistrement clignote 3 fois, puis le message d'enregistrement est supprimé.

Indicateur d'enregistrement



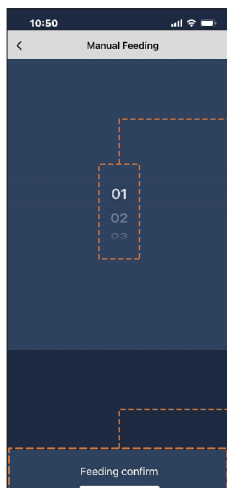
Alimentation

Alimentation Manuelle

1. Entrez sur la page de contrôle du distributeur, cliquez sur Alimentation manuelle, sélectionnez les portions de nourriture et cliquez sur "OK" le distributeur distribuera immédiatement.



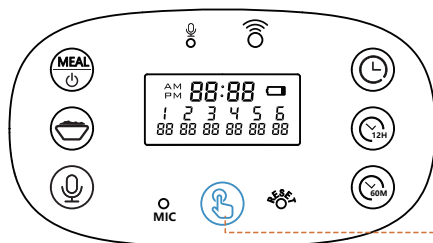
Bouton d'alimentation manuelle



Sélectionnez les portions de nourriture

Confirmation d'alimentation

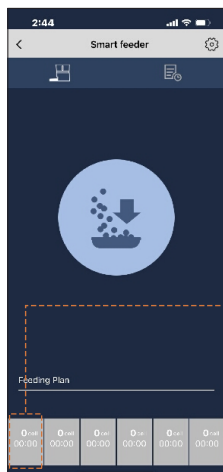
2. Vous pouvez également appuyer et maintenir le bouton d'Alimentation manuelle sur le distributeur pendant 3 secondes, après un " bip ", le distributeur distribuera 1 portion.



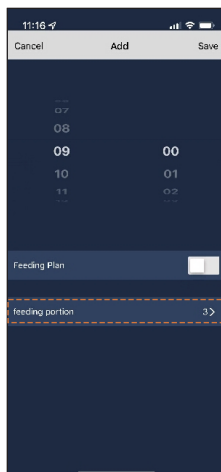
Distributeur : Bouton d'Alimentation manuelle

Créer un plan de repas

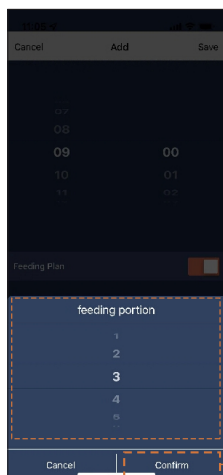
- 1. Le distributeur prend en charge un plan de 6 repas quotidiens, cliquez sur le bouton du **plan de repas** pour sélectionner le **volume des portions** de repas et l'**heure des repas**, activez le plan de repas et cliquez sur **Enregistrer**.



Cliquez sur le plan de repas

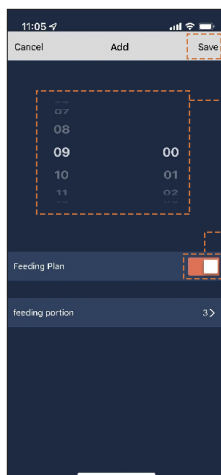


Sélectionnez les portions d'alimentation



Sélectionnez l'alimentation Portions dont vous avez besoin

Confirmer

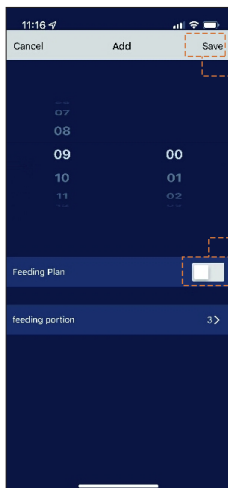


Enregistrez après avoir terminé le réglage

Sélectionnez l'heure du repas

Activez le bouton du plan de repas


- 2. Si vous souhaitez désactiver un **plan de repas**, cliquez sur le repas, **désactivez** le bouton du plan de repas, puis cliquez sur **Enregistrer**.

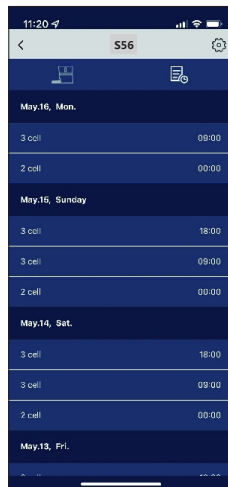


2: Cliquez sur Enregistrer

1: Désactivez le bouton du plan de repas

Voir les enregistrements d'alimentation

- 1. Cliquez sur "  ", tirez vers le bas pour ouvrir la page, cela affichera les enregistrements d'alimentation.



Réglages de base

Cliquez sur le bouton **Réglages** pour aller à la page des Réglages.

1 Nombre de fois que la voix est jouée

Le nombre de fois (0 fois - 6 fois) qu'un enregistrement est joué avant l'alimentation

2 Statut de la batterie de secours

Affiche l'état de la batterie

3 Alimentation lente

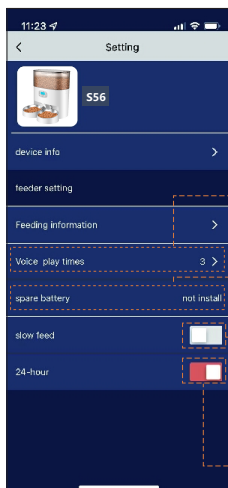
Activer/désactiver la fonction d'alimentation lente du distributeur

4 Horloge 24 heures

Activer/désactiver l'horloge de 24 heures



Bouton de réglages



Options pour le nombre de fois que la voix est jouée

Statut de la batterie de secours

Activer/désactiver la fonction d'alimentation lente du distributeur

Activer/désactiver l'horloge de 24 heures

Réglages avancés

- Cliquez sur **Info de l'appareil** pour entrer dans la page des réglages avancés.

1 Informations sur l'appareil

Affiche l'ID de l'appareil, l'IP, le MAC, le fuseau horaire de l'appareil, la force du signal

2 Notification Hors Ligne

Activez cette fonction, l'APP vous notifiera lorsque l'appareil sera hors ligne

3 Partage d'appareil

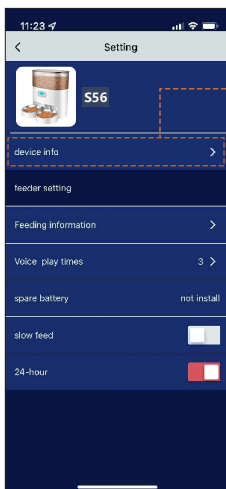
Cette fonction peut être utilisée pour partager l'appareil avec votre famille

4 Ajouter à l'écran d'accueil

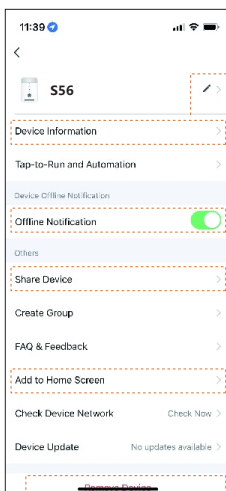
Ajoutez le distributeur à l'écran d'accueil pour un accès rapide à la page de contrôle du distributeur

5 Retirer l'appareil

Vous pouvez reconfigurer le distributeur



Cliquez sur Info de l'appareil pour entrer dans la page des réglages avancés.



Informations sur l'appareil

Notification Hors Ligne

Partage d'appareil

Ajouter à l'écran d'accueil

Retirer l'appareil

Q : Pourquoi l'écran LCD ne s'allume-t-il pas lorsqu'il est branché ?

R : 1) Mauvaise connexion de l'adaptateur secteur.
2) Il y a un problème avec l'adaptateur secteur, veuillez essayer avec des piles.

Q : Pourquoi la nourriture ne sort-elle pas ?

R : 1) Veuillez vérifier que la taille des croquettes doit être comprise entre 2 et 12 mm / 0.07-0.47 pouce de diamètre. Essayez le bouton d'alimentation manuelle.
2) Nettoyez le distributeur. Démontez le réservoir de nourriture et nettoyez la goulotte, ainsi que la sortie de nourriture.

Q : Le distributeur pour animaux doit-il fonctionner à la fois avec l'adaptateur secteur et les piles ?

R : Pas nécessaire. Il peut fonctionner avec les deux. Pour éviter les coupures de courant, nous recommandons d'utiliser l'adaptateur secteur et les piles en même temps (les piles ne sont PAS incluses).

Q : Y a-t-il un indicateur lumineux lorsque la batterie est faible ?

R : Oui. Lorsque les piles sont faibles, le signe de niveau de batterie sur l'écran LCD s'allumera. Après l'installation de nouvelles piles, le signe sera éteint.

Q : Pourquoi je n'entends aucun enregistrement vocal lors de l'alimentation ?

R : Veuillez appuyer sur le bouton d'Enregistrement pour jouer. Si aucun son n'est entendu, vous devrez peut-être enregistrer à nouveau.

Q : L'enregistrement vocal peut-il être désactivé sans affecter l'horaire des repas ?

R : Oui, vous pouvez appuyer deux fois sur le bouton d'Enregistrement jusqu'à ce que l'indicateur d'enregistrement clignote 3 fois, puis le message d'enregistrement est supprimé.

Q : L'appareil se réinitialise-t-il après 6 alimentations, ou cesse-t-il simplement de nourrir ?

R : Une fois que vous avez défini l'horaire des repas, il se répète tous les jours jusqu'à ce qu'il n'y ait plus de nourriture dans le réservoir.

Q : Pour un système de distributeur à deux voies, pourquoi la nourriture n'est-elle pas distribuée de manière égale dans chaque bol ?

R : Les premières portions peuvent varier et cela ne signifie pas un équipement défectueux. Après plusieurs alimentations, cela devrait être presque égal.

Q : Pourquoi le téléphone ne peut-il pas se connecter au distributeur pour animaux lorsqu'il utilise uniquement des piles ?

R : Pour économiser la durée de vie de la batterie, la fonction WiFi ne peut être utilisée que lorsque l'adaptateur est alimenté.