

HONEYGUARDIAN[®]

Smartes Haustierfutterspender

Benutzerhandbuch

Modell: S303D/S305D

Bevor Sie dieses Produkt verwenden, lesen Sie dieses Handbuch sorgfältig und bewahren Sie es für zukünftige Referenzen auf.

Contents

SICHERHEITSVORSAHN	1
GARANTIE	- 3
INHALT DER VERPACKUNG	- 3
PRODUKTDIAGRAMM	- 4
KNÖPFELÜBERSICHT	- 5
BENUTZUNG	- 6
APP-EINSTELLUNG	- 9
REINIGUNG UND PFLEGE	- 20
FAQ	- 22

Benutzerhandbuch-Link:

www.honeyguardian.com/pages/user-manual



SAFETY PRECAUTIONS

! WARNUNG

- Bitte entsorgen Sie alle Verpackungsmaterialien ordnungsgemäß. Einige Artikel können in Polybeuteln verpackt sein, die zu Erstickungsgefahr führen können; halten Sie sie von Kindern und Haustieren fern.
- Um die Verletzungsgefahr zu verringern, sollten Sie das Gerät bei der Verwendung in der Nähe von Kindern genau beobachten.
Tauchen Sie KEIN Unterteil in Wasser, um Schäden an elektronischen Komponenten wie dem Bedienfeld zu vermeiden.
- Verwenden Sie das Gerät NICHT im Freien. Überprüfen Sie den Betrieb regelmäßig, um sicherzustellen, dass das Gerät richtig dosiert.
Verwenden Sie KEINE nassen, eingemachten oder feuchten Lebensmittel.
Verwenden Sie nur vom Hersteller empfohlene oder verkaufte Zubehörteile. Die Verwendung von Zubehörteilen, die nicht vom Hersteller empfohlen oder verkauft werden, kann zu einem unsicheren Zustand führen. Nehmen Sie keine Veränderungen am Futterautomaten vor. Ziehen Sie bei Nichtgebrauch und vor der Reinigung immer den Netzstecker. Überprüfen Sie die Futterstation nach der Installation.
- Schließen Sie das Gerät nicht an, wenn sich Wasser auf dem Netzkabel oder dem Stecker befindet. Um Stolperfallen zu vermeiden, verlegen Sie das Netzkabel immer so, dass es nicht betreten werden kann.

CAUTION

- Lassen Sie Haustiere KEINIGE Teile kauen oder verschlucken. Wenn Sie besorgt über den Stromkabel sind, kaufen Sie einen Drehschutz (einen harten Kunststoffschutz) in jedem Baumarkt, um den Stromkabel zu schützen.
- Installieren oder lagern Sie das Haustierfuttergerät NICHT dort, wo es Wettereinflüssen oder Temperaturen unter -10°C / 14°F ausgesetzt sein wird.
- Verwenden Sie Alkali-D-Batterien als Stromquelle.
- Überprüfen Sie die Batterien regelmäßig. Ersetzen Sie die Batterien immer mit neuen, bevor Sie für eine längere Zeit weg sind.
- Nur für trockenes Futter geeignet, mit Kibble-Größe von 2-15 mm / 0,07-0,59 Zoll im Durchmesser. Größere Kibble können am Futterausgang stecken bleiben. Lesen und beachten Sie alle wichtigen Hinweise.
- Die auf dem Haustierfuttergerät und in der Verpackung aufgelistet sind.

GARANTIE

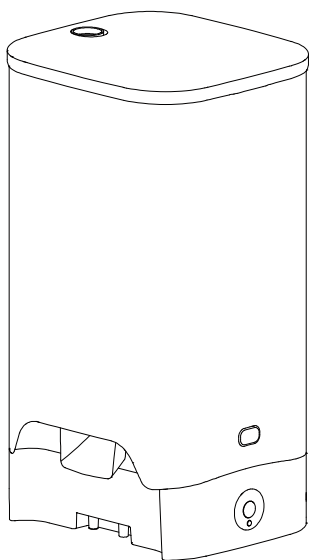
- 1 Jahr Garantie
- Lebenslanger Support

Für Anleitungen zur Produktverwendung und Garantieverlängerung kontaktieren Sie bitte unser Marken-Kundendienstpersonal per E-Mail:

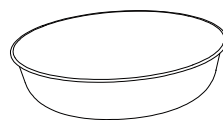
service@honeyguardian.com

Bei Fragen zu Bestellungen kontaktieren Sie bitte den Verkäufer über die Einkaufsplattform.

INHALT DER VERPACKUNG



1×Intelligenter
Haustierfutterautomat

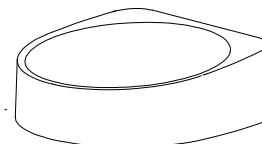


2 x Edelstahlschüsseln

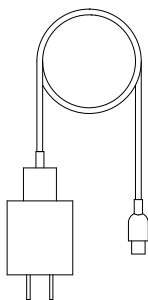
or



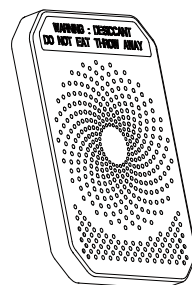
2 x langsame
Futterschüsseln



2×Schüsselhalter



1×Netzadapter



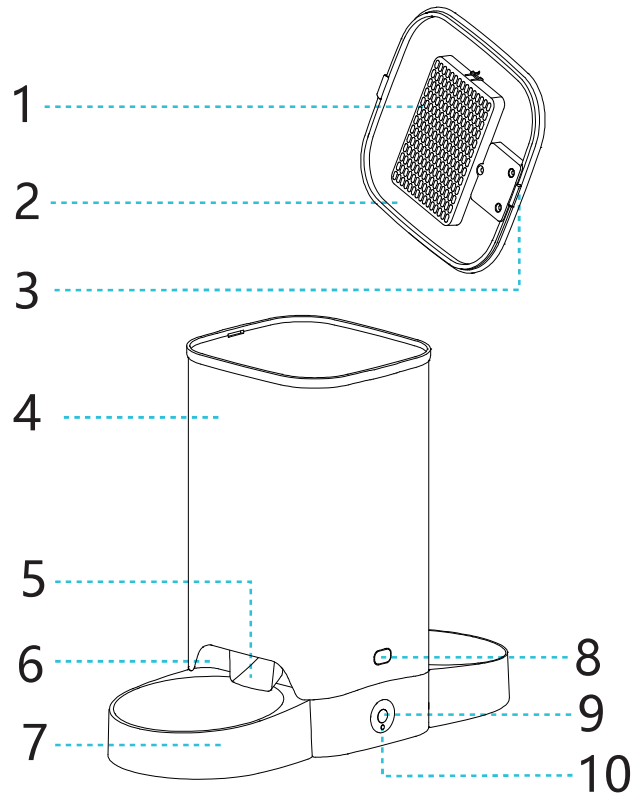
1×Trockenmittel



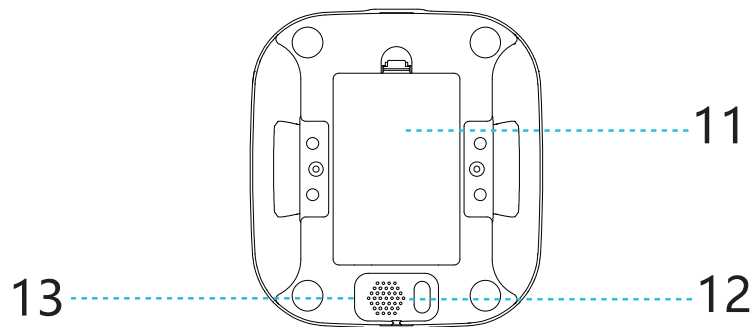
1×Benutzerhandbuch

PRODUKTDIAGRAMM

Ansicht von vorne



Ansicht von unten



- | | |
|------------------------------|------------------------------------|
| 1) Trockenmittelbox | 8) Verriegelung der Futterbehälter |
| 2) Deckel | 9) Manuelle Fütterung |
| 3) Deckel-Verriegelungsknopf | 10) Wi-Fi-Reset |
| 4) Futtertank | 11) Batteriefachabdeckung |
| 5) Futterschleuse | 12) Lautsprecher |
| 6) Basis | 13) Strombuchse |
| 7) Schüsselhalter | |

KNÖPFELÜBERSICHT



Indikatorleuchte

Manuelles Fütterungsknopf

Wi-Fi-Reset-Knopf

Indikatorleuchte

- Indikatorleuchte blinkt: Das Gerät betritt den vernetzten Zustand.
- Indikatorleuchte ist immer an: Der Futterspender ist erfolgreich mit dem Netzwerk verbunden, bitte richten Sie den Futterspender in der APP ein.

Manuelles Fütterungsknopf

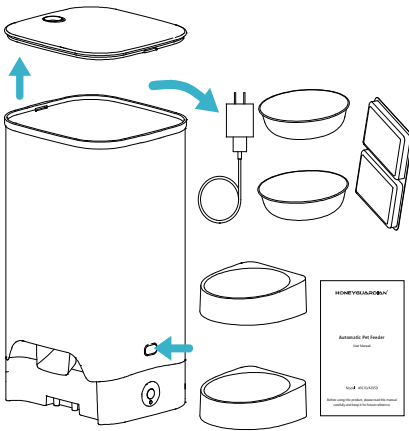
Drücken und halten Sie den Manuellen Fütterungsknopf für 3 Sekunden, um eine Portion Futter in jeder Schüssel zu verteilen.

Wi-Fi-Reset-Knopf

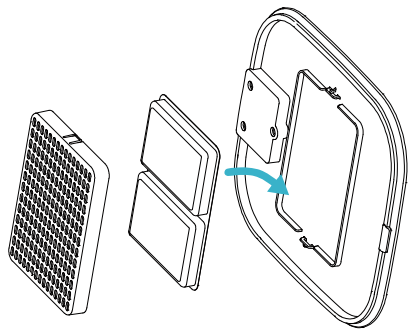
Drücken und halten Sie den Reset-Knopf für 3 Sekunden, wenn das Indikatorleuchtdurchblinken beginnt, wird das Gerät zurückgesetzt und betritt den Vernetzungszustand.

BENUTZUNG

ZUSAMMENBauen UND VORBEREITEN FÜR DIE EINSTELLUNG



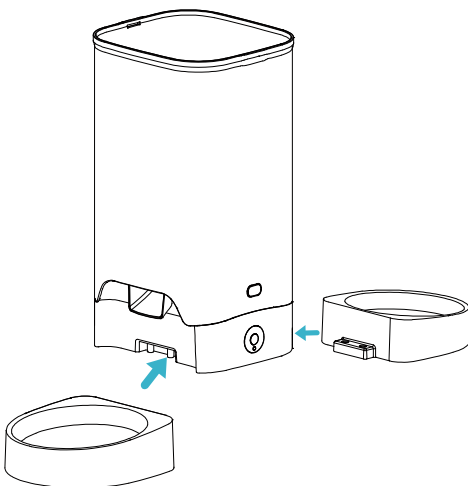
1. Drücken Sie den Deckelsperre-Knopf, um das Zubehör aus dem Futtertank zu nehmen.



2. Legen Sie den Trockenstoff in die Trockenstoff-Box unter dem Deckel.

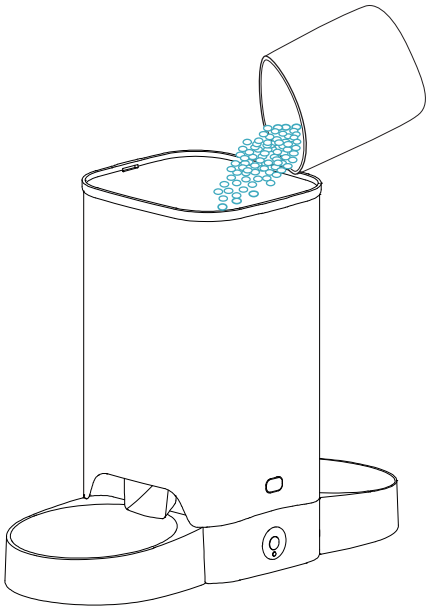
Hinweise:

- Um das Wachstum von Schimmel zu verhindern, wird empfohlen, den Trockenstoff alle 15 Tage zu wechseln.
- Entfernen Sie den Trockenstoff, bevor Sie den Deckel reinigen.



3. Installieren Sie den Schüsselhalter. Heften Sie den Schüsselhalter an die vorgesehenen Halter unter der Futtergeberbasis an.

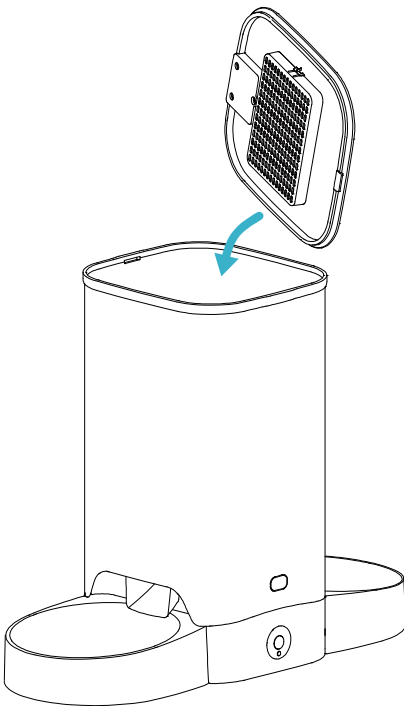
Hinweis: Bevor Sie den Futtergeber bewegen, drücken Sie den Halter-Schüssel nach unten, um ihn von der Futtergeberbasis zu entfernen. Wenn es Körner im Futterbecher gibt, behandeln Sie es vorsichtig, um einen Auslauf zu vermeiden. Greifen Sie beim Heben des Futtergebers die Basis anstelle anderer Teile.



4. Füllen Sie trockenes Haustierfutter in den Futtertank hinzu.

Hinweise:

- Verwenden Sie KEIN Futter in Dosen, nasses oder feuchtes Haustierfutter.
- Empfohlenes Kibble-Maß von 2-15 mm / 0,07-0,59 Zoll im Durchmesser.



5. Setzen Sie den Deckel zurück auf.
Drücken Sie unten, um sicherzustellen, dass er sich einrastet.

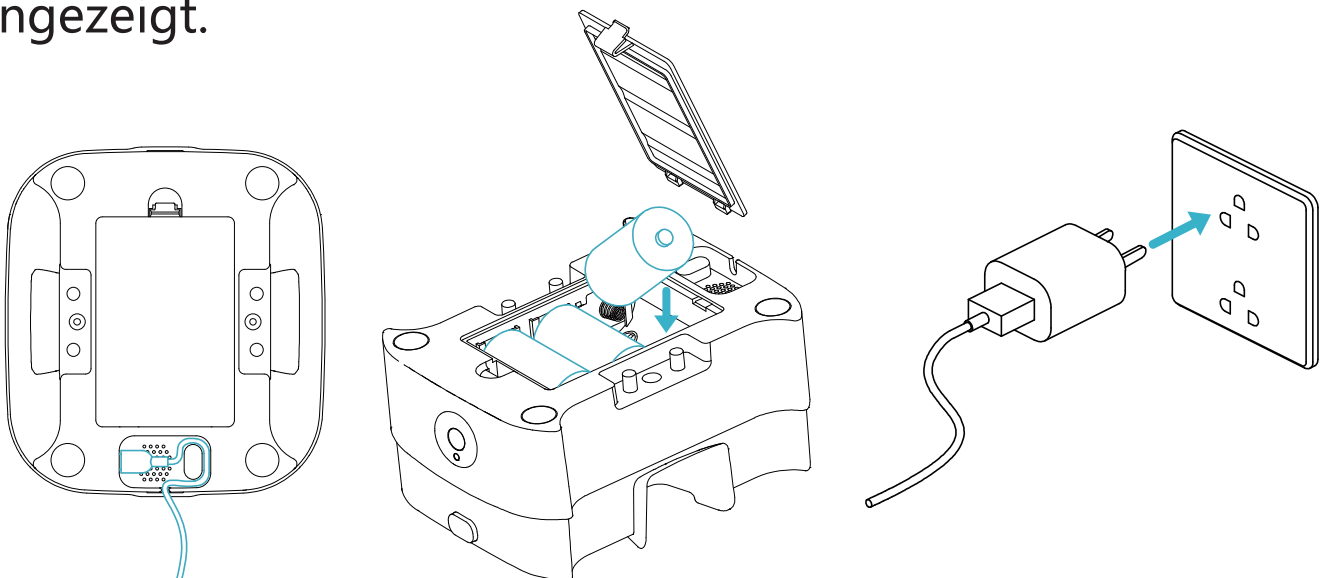
6. Leistung anschließen

Der Feeder unterstützt zwei Arten von Stromanschlüssen.

- Stecken Sie den Netzkabel in den Steckdose unter dem Futtergeber und den 5V Netzteiladapter in eine Stromquelle.
- Öffnen Sie den Batteriedeckel am unteren Teil der Einheit und installieren Sie drei D-Alkali-Batterien (nicht enthalten) für den Fall einer Stromunterbrechung.
- Wenn der Futtergeber durch die Reservebatterie betrieben wird, betritt der Futtergeber den Energiesparmodus und der von dem Futtergeber gespeicherte Futterplan wird weiterhin ausgeführt, aber der Futter-WI-FI kann nicht verbunden werden und alle Operationen auf der APP sind nicht verfügbar.

Hinweise:

- 1) Batterien sind NICHT enthalten.
- 2) Bevor Sie an die Stromquelle angeschlossen werden, stellen Sie sicher, dass alle Teile sauber und trocken sind.
- 3) Die Reservebatterie wird mit einer Spannung von 4,5V betrieben und der verbleibende Akku wird in der APP angezeigt.



APP-EINSTELLUNG

I. Laden Sie HG SMART herunter

Scannen Sie den QR-Code oder suchen Sie im Google Play oder Apple Store nach "hgsmart", um die App herunterzuladen und zu installieren, und folgen Sie dann den Anweisungen, um sich zu registrieren und einzuloggen.



HGsmart



Android





IOS

Hinweis:

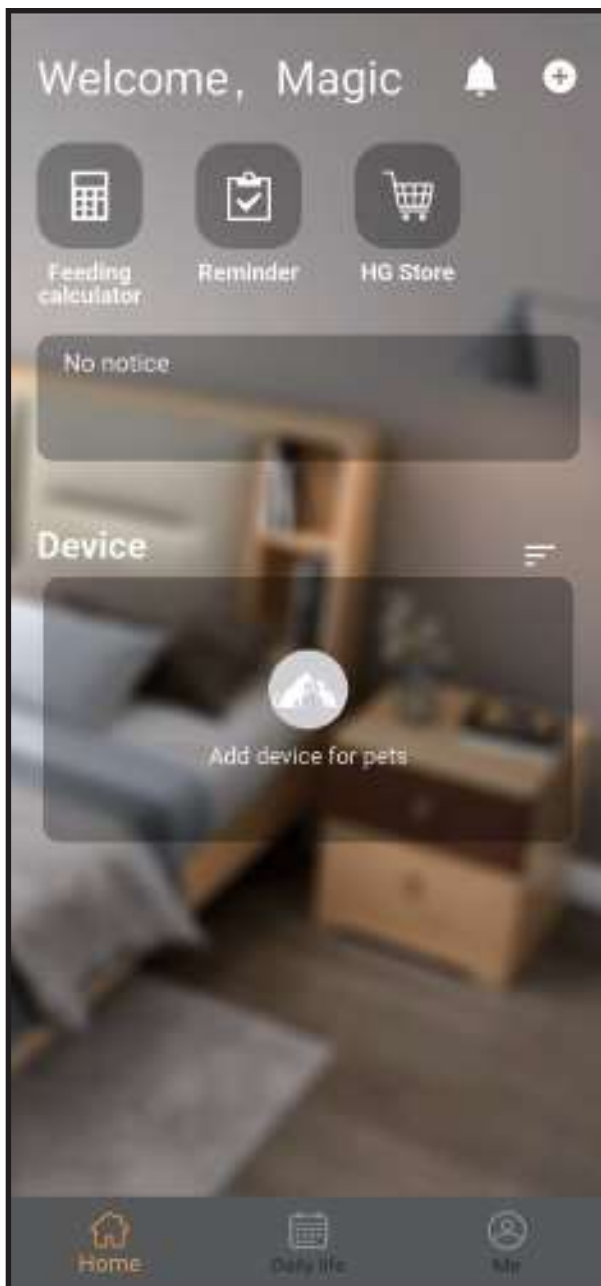
- 1) Das Gerät unterstützt nur eine 2,4-GHz-WiFi-Verbindung.
- 2) Bitte platzieren Sie das Gerät so nah wie möglich am Router.
- 3) Wenn das Gerät offline ist, funktioniert es weiterhin wie geplant.
- 4) Wenn das Gerät mit dem Telefon gekoppelt ist, muss es die Standortinformationen und Bluetooth für die APP freigeben.

II. Vernetzung

1. Verbinden Sie Ihr Telefon mit WiFi (2,4G) und schalten Sie Bluetooth ein. Drücken Sie die  - Taste am Bedienfeld, um "Reset WiFi" auszuwählen, dann drücken Sie die  -Taste, um das Gerät in den Vernetzungsstatus zu versetzen.



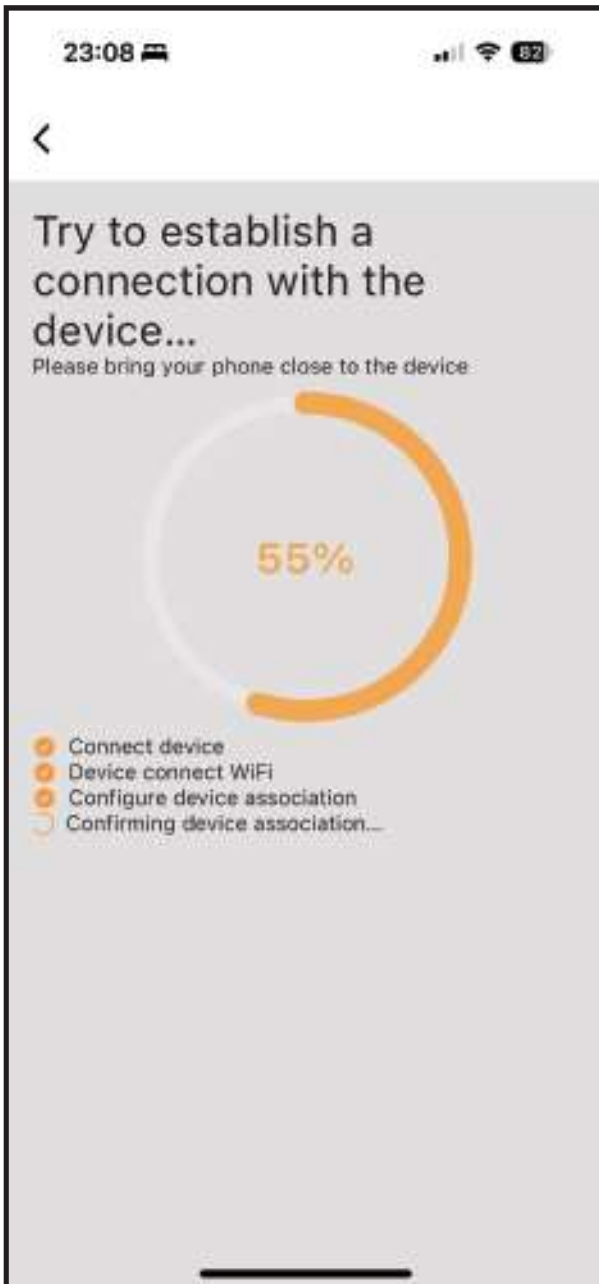
2. Klicken Sie auf der Startseite der APP oben rechts auf "+", um die Gerätesuchoberfläche zu öffnen.



3. Klicken Sie auf das gefundene Gerätesymbol, wählen Sie den WiFi-Namen des verbundenen Mobiltelefons aus und geben Sie das WiFi-Passwort ein.

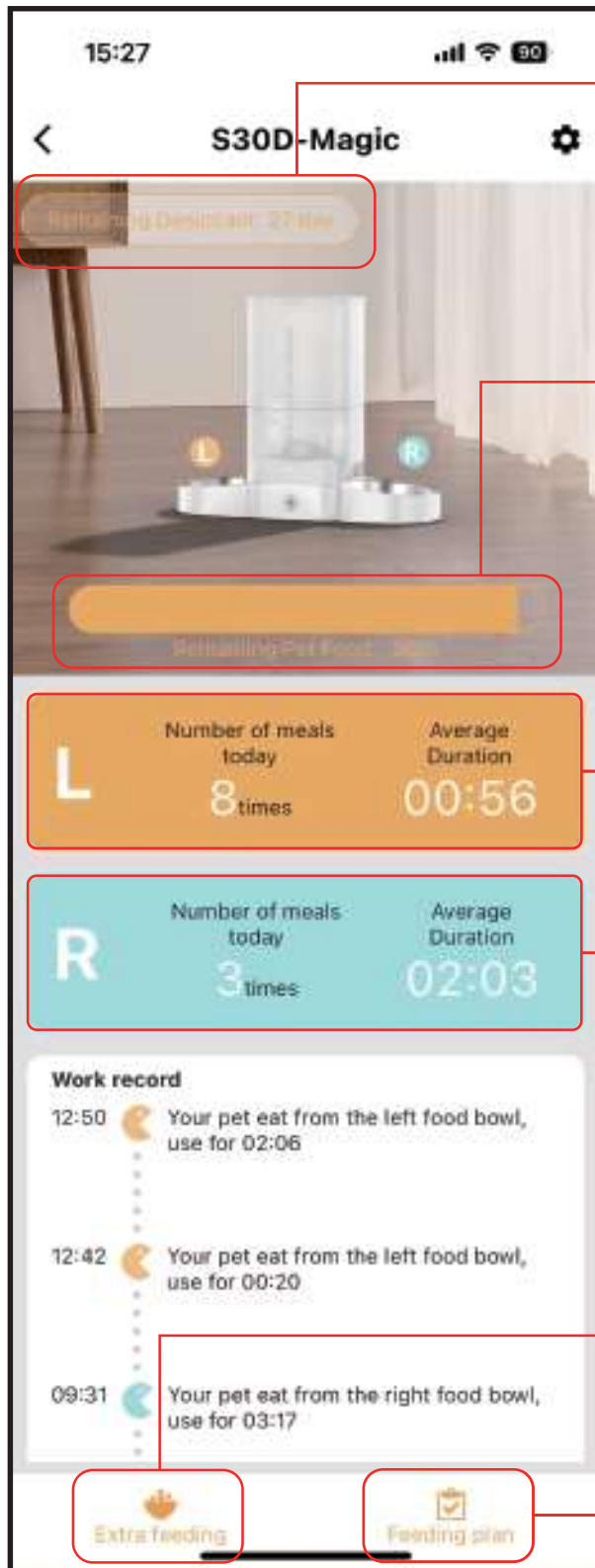


4. Klicken Sie auf "Weiter", damit die APP auf die Geräteverbindungsseite gelangt und Bluetooth-Pairing anfordert, und klicken Sie auf "Koppeln", um die Verbindung zwischen dem Gerät und dem Netzwerk fortzusetzen. Nachdem die Verbindung erfolgreich ist, springt die Seite zur Konfigurationserfolgsseite.



III. APP-Benutzerhandbuch

1. Gerçt Home



Verbleibende Nutzungszeit des Trockenmittels: Klicken Sie, um die Einstellung für die Zeitrückstellung aufzurufen.

Verbleibendes Tierfutter im Futtereimer: Klicken Sie, um die Einstellung aufzurufen.

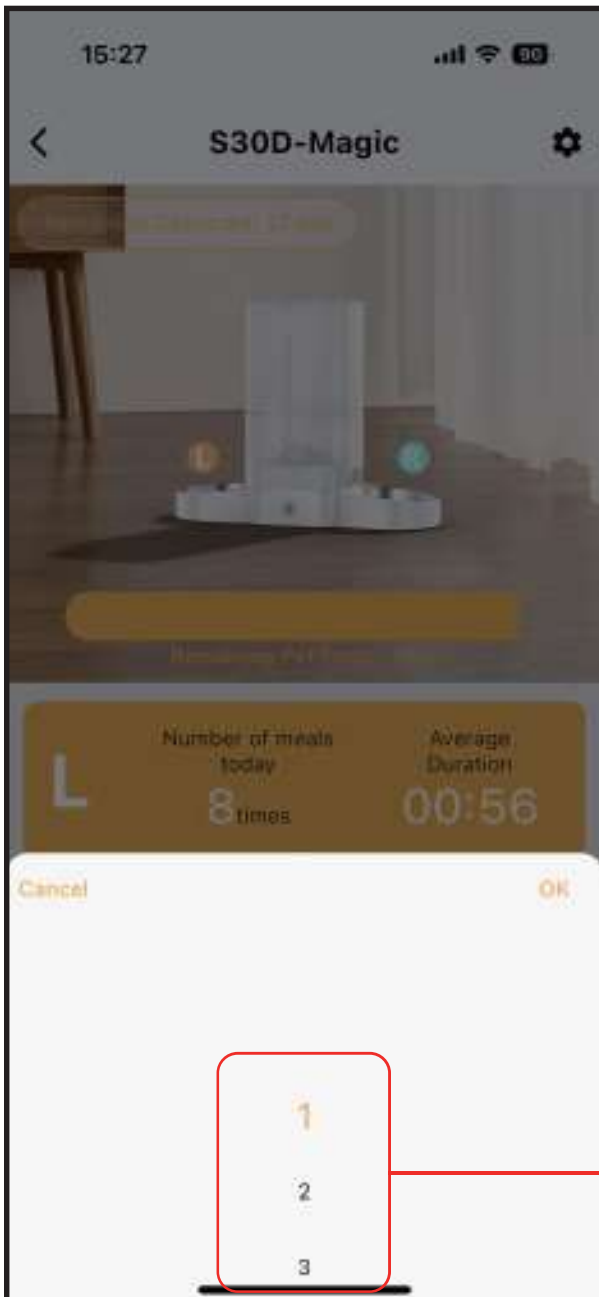
Fütterungsdaten der linken Schale

Fütterungsdaten der rechten Schale

Sofortfütterung für 1~6 Portionen Futter

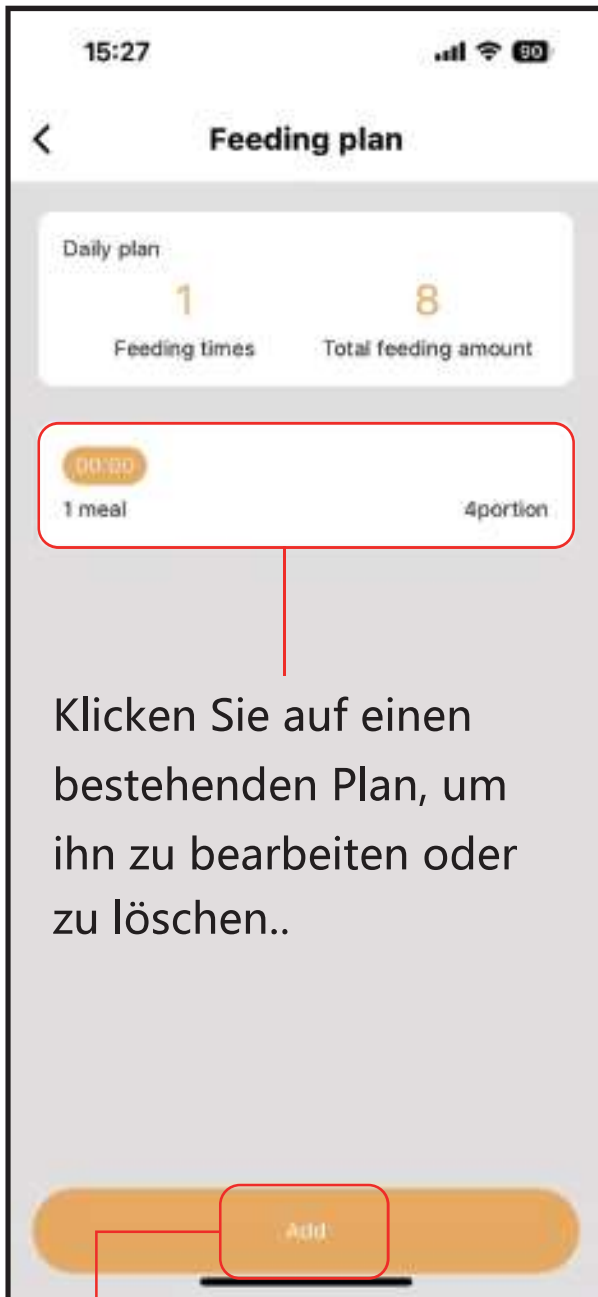
Einstellung des Fütterungsplans

2. Extraessen



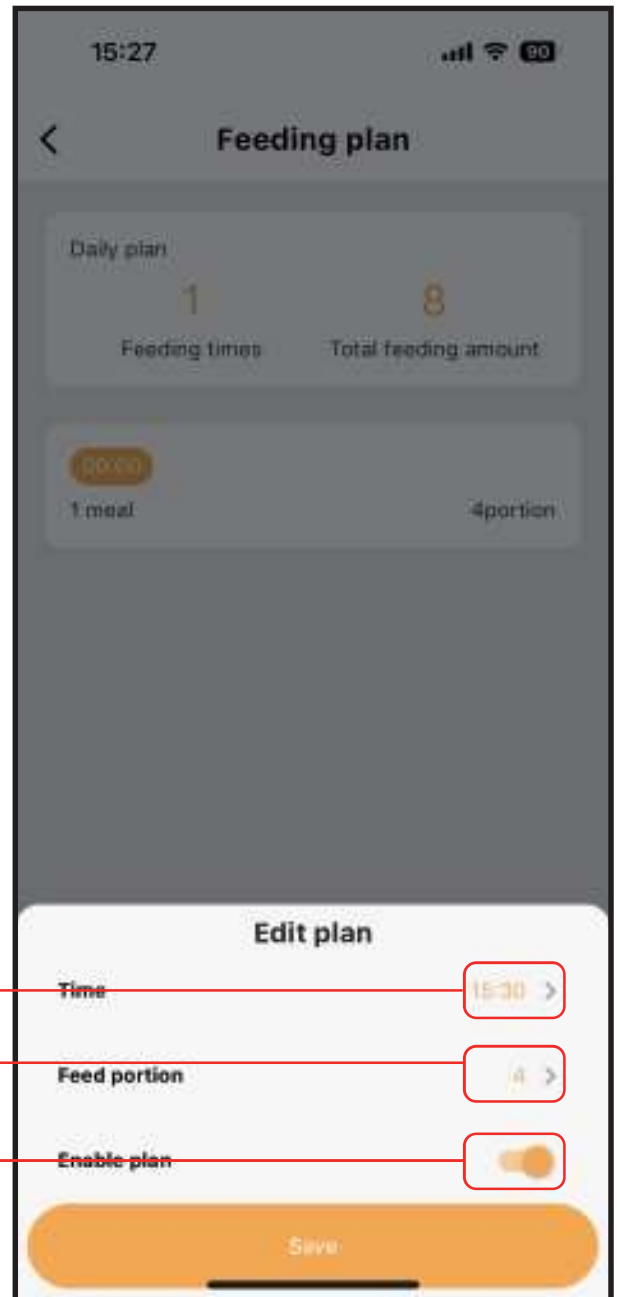
Wählen Sie extra Futterportionen

3. Fütterungsplan



Klicken Sie auf einen bestehenden Plan, um ihn zu bearbeiten oder zu löschen..

Klicken Sie auf "Hinzufügen", um einen Ernährungsplan für eine Mahlzeit einzurichten.



Aktivierter Status, Fütterungsplan in effect

Einstellen der Fütterungsportionen

Regelmäßige Fütterungszeit einstellen

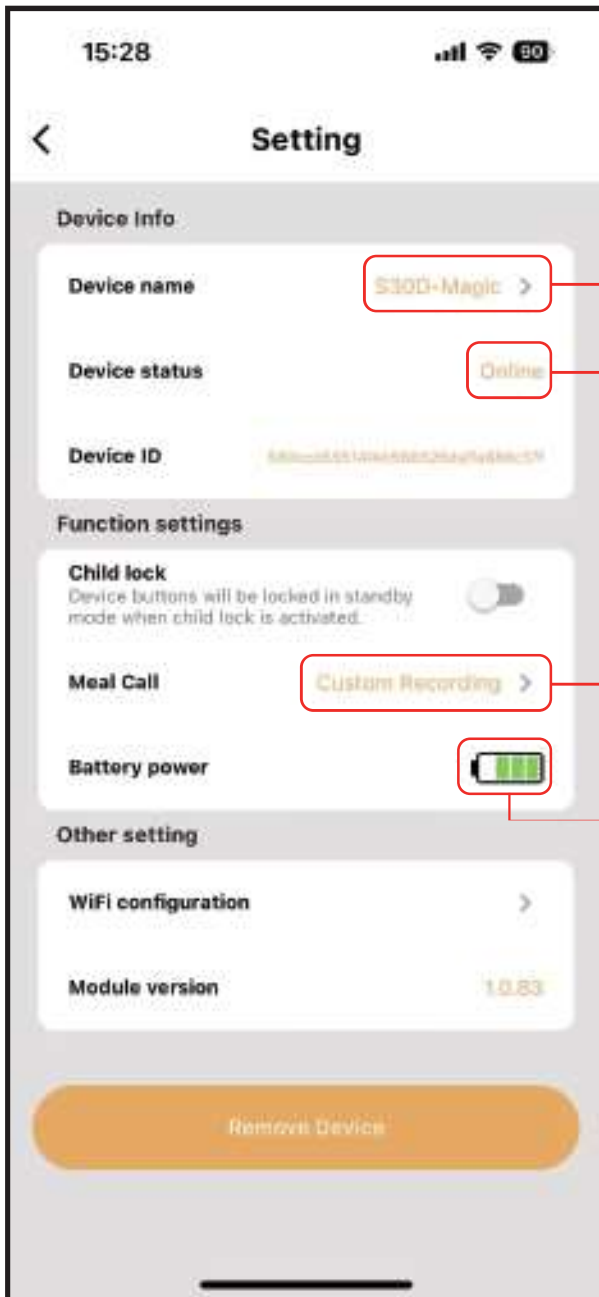
*ReferenzfyrPortions-Einstellung:

- 1 portion = 15 ml = 0.06 cup = 6g (Das Gewicht kann je nach Kibble-Art variieren)

Modell	Jede Schale pro Tag	Essen pro Tag	Anteil pro Essen
S303D : 3.5L / S305D : 5L	1/2 Cup	2	4 4
		3	2 3 3
		4	2 2 2 2
	1/3 Cup	2	2 3
		3	2 2 1
		4	1 1 1 2
	2/3 Cup	2	5 5
		3	3 3 4
		4	2 2 3 3
	3/4 Cup	2	6 6
		3	4 4 4
		4	3 3 3 3
	1 Cup	2	8 8
		3	5 5 6
		4	4 4 4 4
	1 1/2 Cup	3	8 8 8
		4	6 6 6 6
	1 1/3 Cup	3	7 7 7
		4	5 5 5 6
	1 2/3 Cup	3	8 9 9
		4	6 6 6 8

Note: Jede Schale gibt die gleiche Menge an Einstellungen aus

3. Einstellung



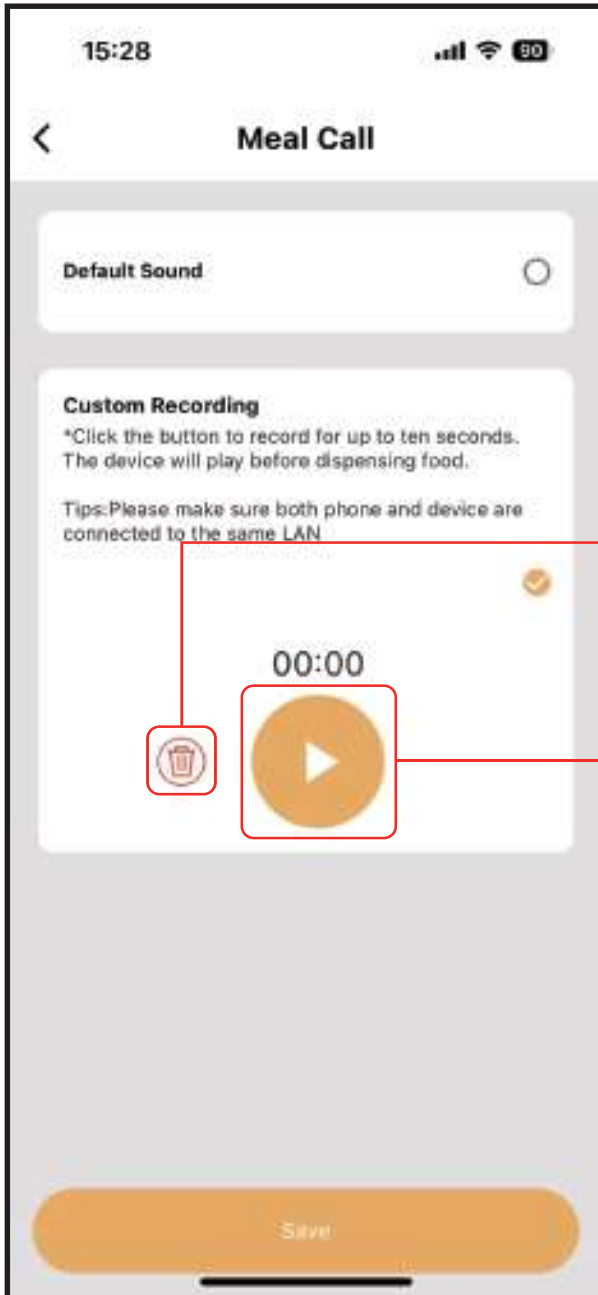
Name kann bearbeitet werden

Online-Status des Geräts

Benutzerdefinierte
Aufnahmeeinstellungen

Wenn Batterien eingelegt
sind, wird der
Batteriestand angezeigt

4. Essensruf

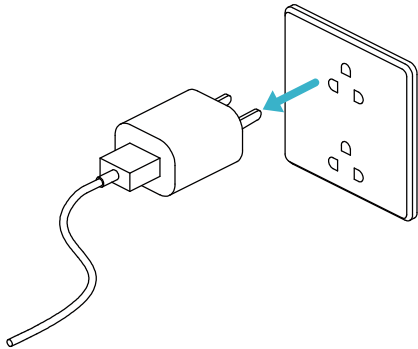


Aktuelle Aufnahme löschen

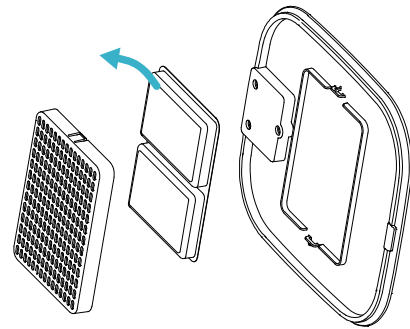
Klicken Sie auf , um innerhalb von 10s aufzunehmen

REINIGUNG UND PFLEGE

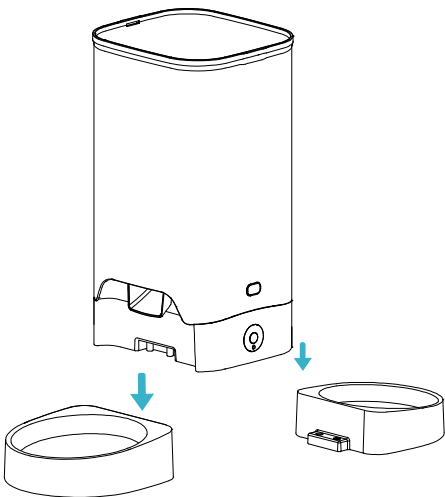
- Es wird empfohlen, den Futterspender regelmäßig zu reinigen, um die Gesundheit Ihres Haustiers zu gewährleisten.
- Die waschbaren Teile sind wie folgt: Deckel, Futtertank, Schüssel, Schüsselhalter



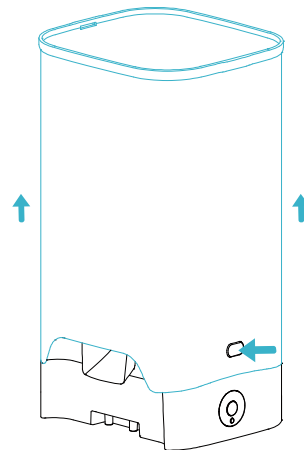
1. Vor der Reinigung Netzstecker ziehen und Batterien herausnehmen.



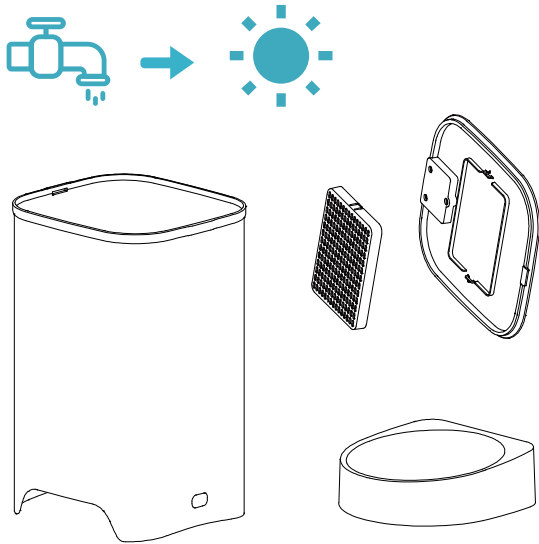
2. Deckel abnehmen und das Trockenmittel aus der Box unter dem Deckel nehmen.



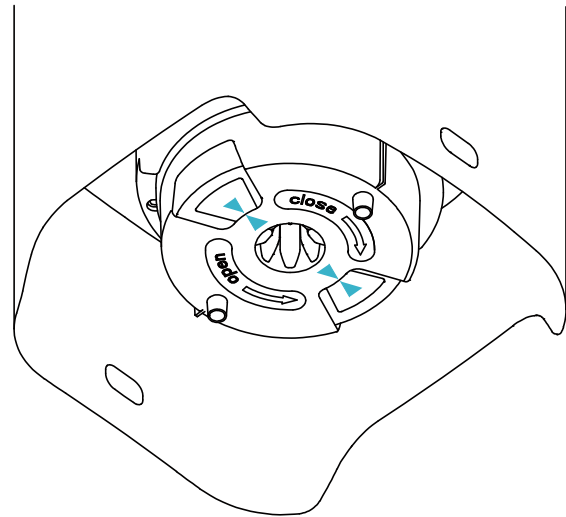
3. Um die Halteschüssel zu entfernen, drücken Sie die Schüssel mit Halterung nach unten.



4. Um den Futtertank zu entfernen, drücken Sie mit Ihren Daumen die Schnallen auf beiden Seiten, während Sie gleichzeitig nach oben schieben.



5. Spülen und trocknen Sie den Deckel, Futtertank, Futterschale gründlich an der Luft, bevor Sie sie wieder an der Maschine anbringen.



6. Beim Einbau des Futtertanks bitte auf die Richtungspfeile am unteren Gummikreiseln achten, die Pfeile auf beiden Seiten müssen ausgerichtet sein.

FAQ

F: Warum kommt zu viel oder zu wenig Futter heraus?

A: 1) Es ist möglich, dass das Portionierungs-Zubehör nicht im richtigen Winkel gedreht ist. Bitte richten Sie einen Fütterungsplan mit mindestens 8 Portionen ein, damit der Futterautomat automatisch korrigiert.

2) Wenn das oben Genannte das Problem nicht löst, kontaktieren Sie bitte unser Kundenserviceteam per E-Mail unter service@honeyguardian.com, um das Problem zu lösen.

F: Beeinflusst ein plötzlicher Stromausfall oder eine WiFi-Unterbrechung die Funktion des Futterautomaten?

A: Der Betrieb des Futterautomaten in der App erfordert, dass das Gerät mit Strom und WiFi verbunden ist. Wenn Sie einen Fütterungsplan eingerichtet haben, wird das Gerät auch bei einer WiFi-Trennung gemäß dem Zeitplan füttern oder bei einem Stromausfall, wenn Sie Batterien installiert haben.

Q: Warum kommt kein Trockenfutter heraus?

A: 1) Bitte achten Sie darauf, die richtige Trockenfuttergröße (2-15 mm / 0,07-0,59 Zoll) zu verwenden, größere Trockenfuttersorten könnten stecken bleiben und den Futterautomaten blockieren.

2) Fügen Sie kein feuchtes oder nasses Futter hinzu.

3) Leeren Sie den Futtertank und entfernen Sie ihn, überprüfen Sie den Schacht und den Futterauslass und entfernen Sie Verstopfungen.

F: Wie kann ich die Abdichtung gewährleisten?

A: Der weiche Gummirotor und die Gummistreifen blockieren die Ausgangslücken, um zu verhindern, dass Luft, Wasser und Ameisen in den Tank gelangen. Überprüfen Sie bei Abdichtungsproblemen, ob der Gummirotor der Ausgabeteile ordnungsgemäß ausgerichtet ist.

F: Kann ich meinen Plan jederzeit ändern?

A: Selbstverständlich, solange Ihr Gerät mit Ihrem Telefon verbunden ist und das Gerät mit WiFi verbunden ist, können Sie den Plan ändern oder jederzeit eine zusätzliche Fütterung starten. Beachten Sie jedoch, dass die Aufnahmefunktion erfordert, dass Telefon und Gerät mit demselben WiFi verbunden sind.

SPEZIFIKATIONEN

Modell	S303D
Futtertankkapazität	3.5 L
Stromversorgung	DC 5V Netzadapter, 3 x Alkali-D-Batterien (nicht enthalten)
Netzadapter	Eingang AC110-240V, Ausgang DC 5V
Arbeitsstrom	Izmax 0.8A
Betriebstemperatur	-10°C-50°C/14°F-122°F
Externe Buchse	Type-C-Strombuchse
Nettogewicht	1,8 kg / 4 lbs
Abmessungen	28,5x18,8x17,2 cm/11,2x7,4 x 6,8 Zoll

Modell	S305D
Futtertankkapazität	5 L
Stromversorgung	DC 5V Netzadapter, 3 x Alkali-D-Batterien (nicht enthalten)
Netzadapter	Eingang AC110-240V, Ausgang DC 5V
Arbeitsstrom	Izmax 0.8A
Betriebstemperatur	-10°C - 50°C/14°F - 122°F
External Socket	Type-C-Strombuchse
Nettogewicht	1.9kg/4.2lbs
Abmessungen	28,5x18,8x17,2 cm/11,2x7,4 x 6,8 Zoll

Folgen Sie uns!



Facebook



YouTube



Instagram

HONEYGUARDIAN Smart Haustierfuttermittel

Modell: S303D/S305D

Web: www.honeyguardian.com

©HONEYGUARDIAN Alle Rechte vorbehalten.

Entworfen von HONEYGUARDIAN Hergestellt in China

