

Bewässerungsuhr

DE Einbauanleitung





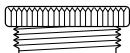
Vor Inbetriebnahme Bedienungsanleitung lesen.

Der Bewässerungsuhr ist für Kinder und Jugendliche unter 16 Jahren nicht geeignet. Personen mit eingeschränkten körperlichen oder geistigen Fähigkeiten dürfen das Produkt nur verwenden, wenn sie von einer zuständigen Person beaufsichtigt oder unterwiesen werden.

- Die Produkte sind geeignet zur Gartenbewässerung im privaten und öffentlichen Bereich.
- Schließen Sie die Produkte nur im Außenbereich an.
- Für eine sichere Anwendung empfehlen wir den maximalen Betriebsdruck von 7 bar nicht zu überschreiten.
- Berücksichtigen Sie, dass die Produkte (insbesondere bei geöffneter Wasserleitung) unter Druck stehen. Achten Sie deshalb darauf, dass Sie die Armaturen bei Montage oder Demontage mit der Hand festhalten. Wir empfehlen die Produkte vor einer Demontage zu entleeren. Schließen Sie nach Benutzung den Wasserhahn.
- Die Produkte sind nicht für die Entnahme von Trinkwasser geeignet.
- Um die Lebensdauer zu verlängern, sollten die Produkte im Winter vollständig entleert und nicht im Freien gelagert werden.
- Beachten Sie bei der Planung der Bewässerungszeiten die ausgebrachte Wassermenge. Diese ist abhängig vom individuell anliegenden Leitungsdruck und der Öffnungsweite des Wasserhahns.
- Bitte verwenden Sie die Produkte idealerweise in Verbindung mit REHAU Gartenschläuchen und den passenden Anschlussarmaturen, siehe Gartenschlauchkatalog IND300.



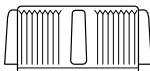
Die Bewässerungsuhr darf nicht im industriellen Einsatz und in Verbindung mit Chemikalien, Lebensmitteln, leicht brennbaren und explosiven Stoffen verwendet werden.



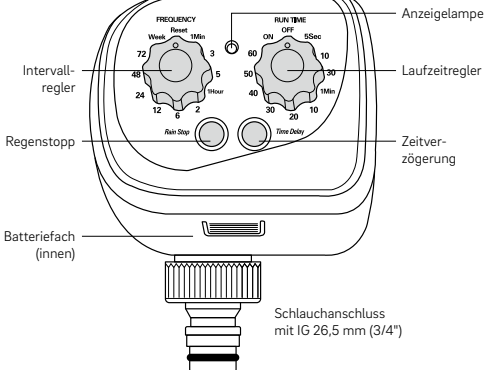
Adapter für AG 26,5 mm (3/4")
Hahnanschluss



1" Filterdichtung



AG 30,5 mm (1")
Hahnanschluss

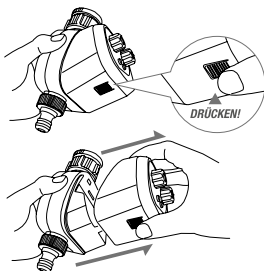


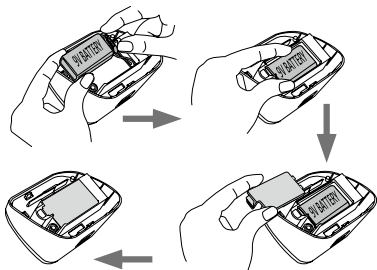
Montage/Inbetriebnahme

1. Die Bewässerungsuhr muss senkrecht angebracht werden.
2. Zum Betrieb ist eine 9V Alkalibatterie zu verwenden (durch Verwendung einer gebrauchten Batterie verringert sich die Gesamtbetriebszeit der Bewässerungsuhr). Entfernen Sie zuerst die Blende, indem Sie die Entriegelungstaste auf der Unterseite des Gehäuses drücken. Verbinden Sie anschließend die Batterie mit den elektrischen Kontakten. Achten Sie dabei auf die richtige Polung und auf einen festen Sitz der Anschlüsse. Anschließend legen Sie die Batterie in das Batteriefach ein. Befestigen Sie anschließend die Blende wieder auf dem Gehäuse. Es ist wichtig, dass die Blende genau auf dem Gehäuse ausgerichtet ist und die Batterieleitungen in den Hohlraum des Batteriegehäuses eingepasst sind. (Siehe nachfolgende Abbildung).



Enthält verschluckbare Kleinteile und PE-Beutel (Erstickungsgefahr)! Kleinkinder sind bei der Montage fernzuhalten.





3. Prüfen Sie, ob das Gerät funktionstüchtig ist. Drehen Sie den Laufzeitregler auf „ON“. Innerhalb weniger Sekunden blinkt die Anzeigelampe zweimal und es ist ein Klicken zu hören, welches signalisiert, dass das Magnetventil arbeitet.
4. Programmieren Sie Ihre Bewässerungsuhr bevor Sie diese an den Hahn anschließen. Wenn das Gehäuse bereits an den Hahn angeschlossen ist, nehmen Sie das Vorderteil der Steuerungseinheit vom Gehäuse ab, um das Programm einzustellen und bringen Sie es anschließend wieder am Gehäuse an.
5. Montieren Sie die Bewässerungsuhr an Ihrem Wasserhahn im Garten:
Zur Montage an 3/4" Wasserhähnen ist der bei Lieferung bereits eingeschraubte Adapter IG 26,5 mm (3/4") zu verwenden. Bei 1" Wasserhähnen ist der Adapter vor der Montage zu entfernen.
6. Ziehen Sie den Hahnanschluss und ggf. den Adapter handfest an und richten dabei den Computer aus. Verwenden Sie dafür keine Werkzeuge. Überdrehen Sie die Mutter nicht.
7. Jetzt können Sie das Wasser aufdrehen.

Hauptmerkmale

- Einfache Installation und Programmierung
- Anschlussfertig für Wasserhähne mit AG 26,5 mm ($\frac{3}{4}$ ") und AG 30,5 mm (1")
- Geeignet für die automatische Gartenbewässerung
- Zeitverzögerte Startfunktion
- Manuelle Stoppfunktion (Regenstopp)
- Mit Batteriestatusanzeige
- Läuft mit nur einer 9 V-Alkalibatterie
- 11 Bewässerungsintervalle: von 1 Minute bis 1 Woche
- Bewässerungsdauer in 10 Stufen: von 5 Sekunden bis 60 Minuten

Ihre Bewässerungsuhr ermöglicht Ihnen die bequeme Einstellung von Dauer und Intervall für Ihre Gartenbewässerung, Nebelkühlung oder Mikrotropfbewässerung. Wählen Sie einfach, wie oft (Frequency) und wie lange (Run Time) Sie Ihren Garten bewässern möchten.

Programmierung

Wählen Sie einfach die gewünschte Bewässerungsdauer und das Bewässerungsintervall. Die Bedienelemente können im Uhrzeigersinn und entgegen dem Uhrzeigersinn gedreht werden, ohne die Mechanik zu beschädigen. Die Anzeigelampe blinkt einmal zur Bestätigung, dass das Programm akzeptiert wurde.

Einstellen des Bewässerungsintervalls:

Um das Bewässerungsintervall einzustellen, drehen Sie das Bedienelement bis zum gewünschten Wert. Wählen Sie alle 1, 3 oder 5 Minuten für kurzzeitige Gartenbewässerung, Nebelkühlung oder Mikrotropfbewässerung. Für die normale Gartenbewässerung wählen Sie 1, 2, 6, 12, 24, 48, 72 Stunden oder jede Woche.

Einstellen der Bewässerungsdauer

Drehen Sie das Bedienelement bis zur benötigten Bewässerungszeit. Wählen Sie alle 5, 10, 30 Sekunden für kurzzeitige Gartenbewässerung, Nebelkühlung, Mikrotropfbewässerung oder 1, 10, 20, 30, 40, 50 oder 60 Minuten für normale Gartenbewässerung.

Die Bewässerung beginnt nach einer zusätzlichen Minute zum ersten Intervall („Frequency“). Diese Zugabe von einer Minute gewährleistet genügend Zeit für die korrekte Einstellung des Programms, bevor der Betrieb beginnt. Wenn Sie zum Beispiel für die Bewässerung einen Abstand von 5 Minuten einstellen, dann beginnt das erste Intervall nach 6 Minuten und danach alle 5 Minuten.

Verwendung der Zeitverzögerungsfunktion

Mit der Zeitverzögerungsfunktion können Sie die Startzeit Ihres Bewässerungsprogramms verzögern. Drücken Sie zu diesem Zweck innerhalb 1 Minute nach Programmeinstellung die Zeitverzögerungstaste für jede Stunde, um die Sie die erste Startzeit des eingestellten Bewässerungsprogramms verzögern möchten. Sie können das Bewässerungsprogramm im einstündlichen Abstand nur bis maximal 12 Stunden verzögern.

Zum Beispiel: Wenn Sie den Start des Bewässerungsprogramms für 3 Stunden verzögern möchten, muss die Zeitverzögerungstaste 3 mal gedrückt werden. Diese Einstellung muss innerhalb einer Minute erfolgen.

Nach Ablauf der Minute blinkt die Anzeigelampe zweimal, um zu bestätigen, dass das gesamte Programm (Frequency, Run Time & Time Delay) akzeptiert wurde.

Verwendung der Regenstoppfunktion

Bei Regen können Sie das ganze Programm durch Verwendung

der Regenstoppfunktion jederzeit stoppen. Drücken Sie einfach die Regenstopp-taste, um das Bewässerungsprogramm zu stoppen (die LED Leuchte blinkt einmal). Drücken Sie dieselbe Taste erneut (die LED Leuchte blinkt zweimal), um den ursprünglich eingestellten Bewässerungszyklus erneut zu starten.

Einschalten der manuellen Bewässerung

Für die Bewässerung außerhalb des eingestellten Programms, drehen Sie den Laufzeitregler auf „ON“ und die Bewässerung wird starten.

Ausschalten der manuellen Bewässerung

Die Bewässerungsuhr kann abgestellt werden, indem man den Laufzeitregler auf „OFF“ stellt. Die Bewässerung wird beendet.

Niedriger Batteriestand

Wenn die Batterieleistung unter $7,2\text{ V} \pm 0,2\text{ V}$ fällt, blinkt die Anzeigelampe und das Ventil wird geschlossen. Wenn die Batterie vollständig leer ist, erlöscht das Licht und die Bewässerungsuhr stellt ihre Funktion ein, bis eine neue 9 V-Alkalibatterie eingelegt wird.

Batteriepflege und Gerätewartung

1. Verwenden Sie nur neue Alkalibatterien. Stellen Sie sicher, dass die Batterie frei von Schmutz und Ablagerungen ist, welche das Magnetventil blockieren und einen Programmstillstand verursachen könnten.
2. Durch eine nicht fachgerechte Demontage der Bewässerungsuhr verlieren alle Garantien ihre Gültigkeit.
3. Um Korrosion zu verhindern, entfernen Sie die Batterie immer, wenn die Bewässerungsuhr über längere Zeit nicht in Betrieb ist, oder wenn der Batteriestand niedrig ist.

4. Es wird empfohlen, eine neue Batterie einzulegen, wenn Sie über längere Zeit abwesend sind. Damit wird die programmierte Bewässerung sichergestellt.
5. Das Schmutzsieb sollte regelmäßig kontrolliert und bei Bedarf gereinigt werden (das Schmutzsieb befindet sich in der Anschlussseite zum Wasserhahn).

Hinweise zur Bedienung

1. Empfohlener Wasserdruck: 1,5 bis 7 bar. Max. Betriebsdruck 10 bar. Verwenden Sie bei höheren Druckbereichen einen Druckminderer am Wasserhahn.
2. Empfohlene Betriebstemperatur: 4 °C bis 60 °C. Wir empfehlen, die Bewässerungsrühr in kälteren Monaten (Winter) zu entfernen, insbesondere in Gegenden, in denen die Temperaturen auf unter 4°C fallen. Die Bewässerungsrühr sollte nicht dem Frost ausgesetzt werden.
3. Batterie: 1 × 9 V-Alkalibatterie.
4. Wasserquelle: Verwenden Sie idealerweise Leitungswasser. Wird mit Brauchwasser bewässert oder sind Verunreinigungen des Gießwassers möglich, verwenden Sie einen Wasserfilter.
5. Dieses Produkt ist nicht geeignet:
 - wenn Ihr Wasserdruck 7 bar übersteigt;
 - wenn Sie Brunnenwasser oder ungefiltertes Wasser verwenden;
 - wenn Sie eine Pumpe für das Wasserfördern verwenden;
 - wenn Sie andere Flüssigkeiten als Wasser verwenden, die entflammbar, explosiv oder korrosiv sind;
 - oder wenn der Wasserzuflussdruck nicht stabil ist.

Fehlerbehebung

Sollte die Bewässerung nicht starten, beachten Sie bitte die folgenden Hinweise:

- Wenn der Batteriestand niedrig ist, schließt das Magnetventil automatisch.
- Stellen Sie sicher, dass der Laufzeitregler nicht auf „OFF“ steht.
- Vergewissern Sie sich, dass das gewählte Intervall länger ist als die Laufzeit: z. B. die Einstellung einer Laufzeit von 20 Minuten und eines Intervalls von 5 Minuten ist nicht korrekt.
- Stellen Sie sicher, dass das der Regenstop „RS“ nicht eingeschaltet ist.
- Stellen Sie sicher, dass der Wasserhahn aufgedreht ist.

Entsorgung



(gemäß RL2012/19/EU)

Das Produkt darf nicht über den normalen Haushaltsmüll entsorgt werden. Entsorgen Sie das Produkt und verbrauchte Batterien über die entsprechenden Recycling-Sammelstellen.

Notizen

Die Unterlage ist urheberrechtlich geschützt. Die dadurch begründeten Rechte, insbesondere die der Übersetzung, des Nachdruckes, der Entnahme von Abbildungen, der Funksendungen, der Wiedergabe auf fotomechanischem oder ähnlichem Wege und der Speicherung in Datenverarbeitungsanlagen, bleiben vorbehalten.

Unsere anwendungsbezogene Beratung in Wort und Schrift beruht auf langjährigen Erfahrungen sowie standardisierten Annahmen und erfolgt nach bestem Wissen. Der Einsatzzweck der REHAU Produkte ist abschließend in den technischen Produktinformationen beschrieben. Die jeweils gültige Fassung ist online unter www.rehau.com/TL einsehbar. Anwendung, Verwendung und Verarbeitung der Produkte erfolgen außerhalb unserer Kontrollmöglichkeiten und liegen daher ausschließlich im Verantwortungsbereich des jeweiligen Anwenders/Verwenders/Verarbeiters. Sollte dennoch eine Haftung in Frage kommen, richtet sich diese ausschließlich nach unseren Lieferungs- und Zahlungsbedingungen, einsehbar unter www.rehau.com/conditions, soweit nicht mit REHAU schriftlich etwas anderes vereinbart wurde. Dies gilt auch für etwaige Gewährleistungsansprüche, wobei sich die Gewährleistung auf die gleichbleibende Qualität unserer Produkte entsprechend unserer Spezifikation bezieht. Technische Änderungen vorbehalten.

© REHAU Industries SE & Co. KG
Helmut-Wagner-Str. 1, Rheniumhaus
95111 Rehau