

## Inhaltsverzeichnis

1. Wie verwende ich die Bedienungsanleitung?
  - 1.1 Sicherheitshinweise
  - 1.2 Restliche Konventionen
2. Verwendungszweck
3. Allgemeine Informationen
  - 3.1 Allgemeine Sicherheitshinweise
  - 3.2 Schematische Ansicht des Tores und relevante Definitionen
4. Lieferumfang
  - 4.1 Strukturelemente des Tores
  - 4.2 Zubehör
  - 4.3 Montagematerial
5. Vorbereiten des Betonfundaments
6. Montage des Tores
  - 6.1 Montage der Rollenwagen 1
  - 6.2 Montage der Rollenwagen 2
  - 6.3 Regulieren der Rollenwagen
  - 6.4 Montage der Führungsrollen
  - 6.5 Regulierung der seitlichen Bewegung
  - 6.6 Einstufen der Flügeltore
  - 6.7 Montage der unteren Führungsrolle
  - 6.8 Fundament der Führungsrolle
  - 6.9 Montage des Aufsatzes für die Anschlagsschiene
  - 6.10 Montage der Anschlagsschiene am Anschlagspfosten
  - 6.11 Montage der oberen Führungsrolle
7. Aufbewahrung und Transport
  - 7.1 Aufbewahrung der Tore
  - 7.2 Transport der Tore
8. Wartung
9. Nutzung

Seite 1 :

1. Wie verwende ich die Bedienungsanleitung?

1.1 Sicherheitshinweise

Warnung- Warnung vor leichten Verletzungen und schädigen der Immobilien

Struktur der Warnzeichen

[] Auswirkung der Gefahr

Quelle der Gefahr

Gegenmaßnahmen

Wichtige Hinweise

[] Wichtiger Hinweis

1.2. Restliche Konventionen

1.2.1. Anleitung

Struktur der Anleitung:

[] Führt dies aus.

Beschreibung der Ergebnisse, falls zutreffend.

1.2.2 Listen

Listenstruktur mit Aufzählungszeichen

[] erste Stufe der Liste

[] zweite Stufe der Liste

1.2.3 Legende

A Maße

1 Elemente

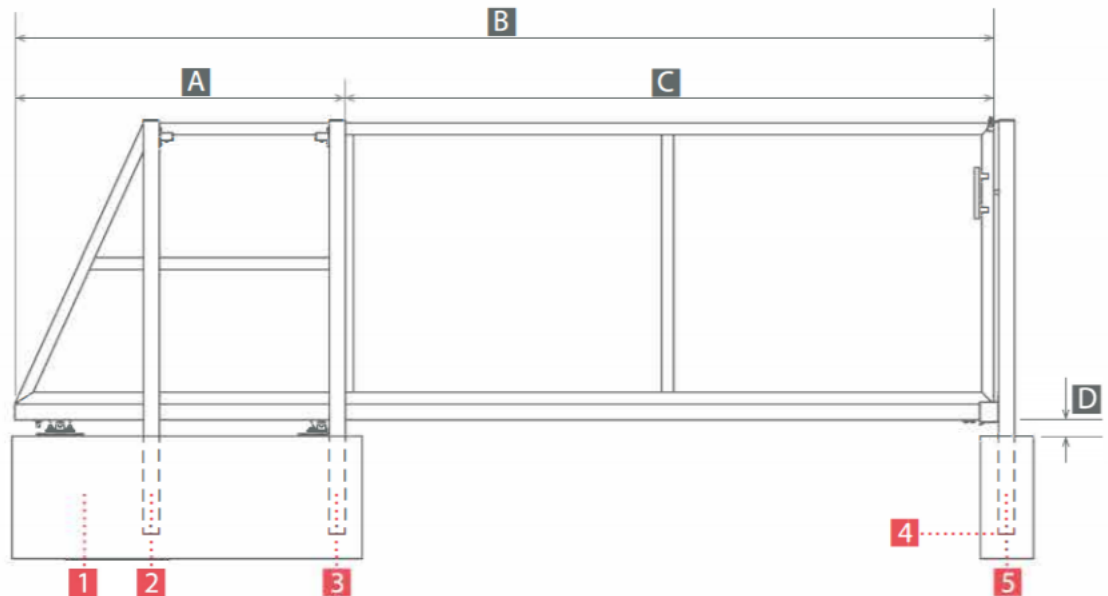
[] Ikone des Tores

O zugehöriger Ort zum Bild

Seite 4 :

### 3.2. Schematische Sicht des Tores und relevante Definitionen

Bild 1 :



A Gegengewicht

B Komplette Länge des Tores

C Flügeltor

D Bodenfreiheit

1 Betonfundament

2 Führungsposten

3 Führungsposten

4 Anschlagsschiene

5 Fundament der Führungsrolle

6 Anschlagsposten

[ ] Komplette Länge des Tores B – länge des Flügeltors C sowie Gegengewicht A.

[ ] Bodenfreiheit D – Abstand des Flügeltors zum geplanten Höhe des Bodens, der für die Bewegung benötigt wird.

[ ] Lichte Maß – Lichte Maß zwischen den Eckpfosten

Seite 5:

#### 4. Lieferumfang

##### 4.1. Strukturelemente des Tores

1. Spanntor
2. Führungspfosten
3. Anschlagspfosten
4. Anschlagsschiene

##### 4.2. Zubehör

1. Kasten für die Anschlagrolle
2. Motor
3. Kasten für die Führungsrolle
4. Rollen
5. Automatikleiste
6. Geländer
7. Schloss
8. Ausbesserungsstift
9. Montage Schrauben

##### 4.3. Montage Material

1. Gewindestange
2. Kleber

Seite 6 :

#### 5 Vorbereiten des Betonfundaments

##### Zerbrochenes Betonfundament

Beton der in falschen Atmosphärischen Bedingungen ausgegossen kann zerbrechen.

[] Beim ausgießen des Betons darf die Temperatur nicht weniger als -5C betragen.

##### Zerstören des Betonfundaments

Der Beton bindet das Fundament im Zeitraum von 2 Wochen, in diesem Zeitraum ist das Tor nicht befahrbar.

[] Im Zeitraum von 2 Wochen soll die Ausfahrt nicht genutzt werden.

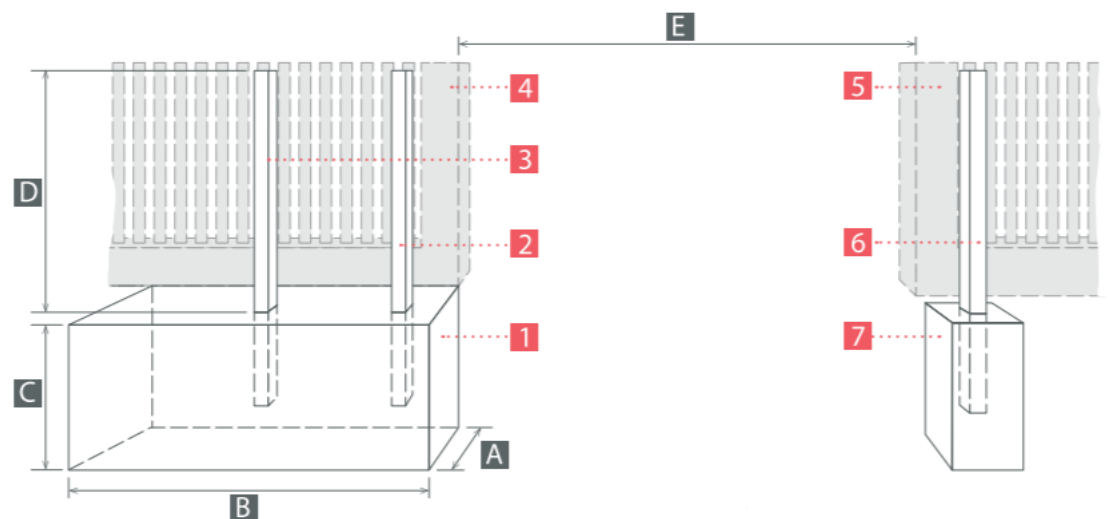
Wichtig : Tiefe der Ausgrabung sollte den Bodengefrierbedingungen angepasst werden.

Wichtig : Das Fundament des Führungspfostens wird erst nach der Montage und der Einstellung der Flügeltore erstellt.

[] Siehe Punkt 6.8. Fundament des Führungspfostens auf Seite 18.

Seite 7 :

Bild 2 :



A 40 cm (breite des Fundaments)

B  $\frac{1}{2}$  der Lichte Breite des Tores (Länge des Fundaments)

C min. 1 m (tiefe des Fundaments)

D Höhe des Tores =

E Lichte Breite

1 Betonfundament

2 Führungspfosten

3 Führungspfosten

4 Eckpfosten

5 Eckpfosten

## 6 Anschlagspfosten

## 7 Fundament vom Anschlagspfosten

[] Lege den Ort für das Betonfundament fest.

- Das Fundament befindet sich an der Seite, in der das Tor sich öffnet.
- Das Fundament gießt man von der Seite der Immobilie aus.

[] Platz frei graben unter das Betonfundament 1 gleichmäßig zum Zaun.

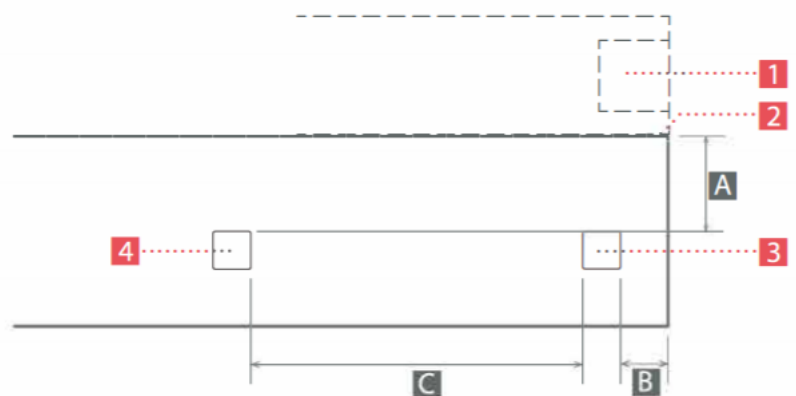
- Von der Seite des Zaunes zeichnet das Element am Rand die Grenze.
- Von der Seite der Lichte Breite zeichnet der letzte Pfosten des Zaunes 4 die Grenze.

[] Fundament ausgießen

- Maße einbehalten A, B, C.
- Beton der Mindestklasse B20 benutzen.
- Höhe des Betonfundaments bis zum Boden.

Seite 8:

Bild 3 :



A 20 cm (Abstand zwischen dem Element am Rand und den Führungspfosten)

B 10 cm ( Abstand zwischen dem Führungspfosten 1 zum Rand des Fundaments)

C 70 cm ( Lichte Breite zwischen den Führungspfosten)

1 Eckpfosten vom Zaun

2 Line an den Randelement des Zaunes

3 Führungspfosten

4 Führungspfosten

[] Führungspfosten 3 in das Betonfundament tauchen.

- Maße einbehalten A und B.

- Höhe des Pfostens = geplante Höhe des Tores nach der Montage .

[] Führungspfosten 4 in das Betonfundament tauchen.

- Maße einbehalten A und B.

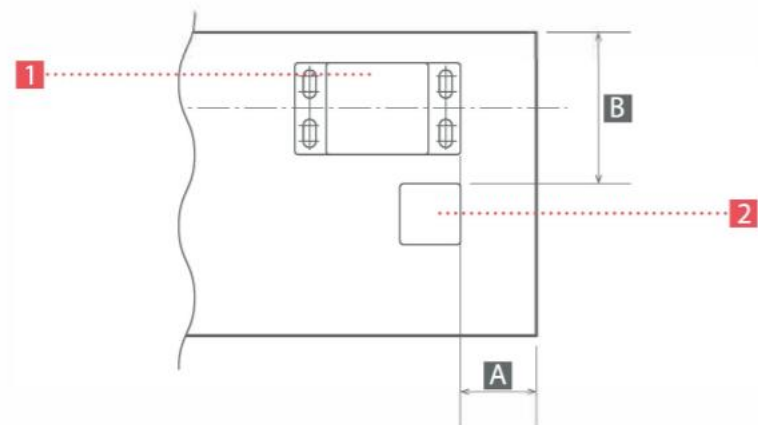
- Höhe des Pfostens = geplante Höhe des Tores nach der Montage .

[] Ausgegossener Betonfundament mit eingetauchten Führungspfosten soll 14 Tage zum trocknen stehen gelassen werden.

Wichtig : Randelemente den Zaunes beziehen sich auf den Zaunplan von oben. Meistens ist es ein Fundament oder der Deckel eines Pfostens.

Seite 10 :

Bild 4 :



A 10 cm von den Rollenwagen bis zum Fundament

B 20 cm vom Fundament bis zum Führungspfosten

1 Rollenwagen

2 Führungspfosten

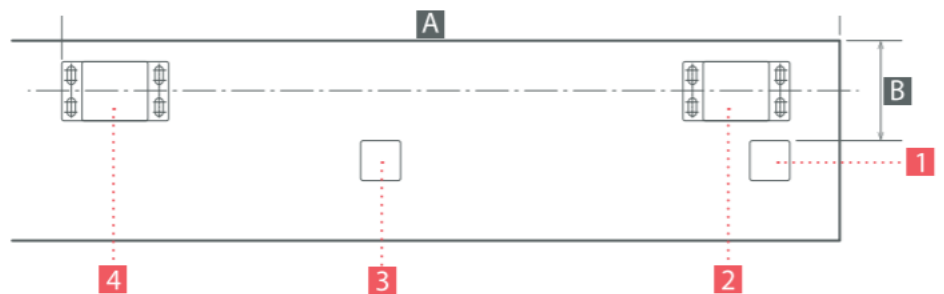
[] Die Rollenwagen mit den Maßen von A und B einstellen.

- Orte unter den Öffnungen markieren.
- Die Rollenwagen ablegen.
- die Öffnungen freibohren.
- Die bevorzugte Tiefe der Öffnungen sind 15 cm.
- Die Gewindestäbe einkleben.
- Die Höhe der Stäbe über dem Fundament sollte 15 cm betragen.
- Der Kleber aus dem Zubehör wird empfohlen.
- Die Rollenwagen auf die Gewindestäbe festmachen.
- Muttern leicht raufdrehen. Nicht ganz zudrehen!

Seite 11 :

## 6.2. Montage der Rollenwagen 2

Bild 5:



A Abstand des Randes der Rollenwagen 2 zum Fundament

B 20 cm (Ab dem Rand des Fundaments zum Führungspfoften)

1 Führungspfoften

2 Rollenwagen

3 Führungspfoften

4 Rollenwagen

In der Bestellung die folgenden Werte prüfen :

- Komplette Länge des Tores (Im Notfall messen, siehe Seite 4).
- Lichte Breite (Im Notfall messen, siehe Seite 7).

Die Lichte Breite von der Komplettlänge abziehen.

vom Produkt 15 cm abziehen.

Den Endwert auf dem Betonfundament markieren = Maß A.

Rollenwagen 4 einstellen und die Maße im Bild einhalten.

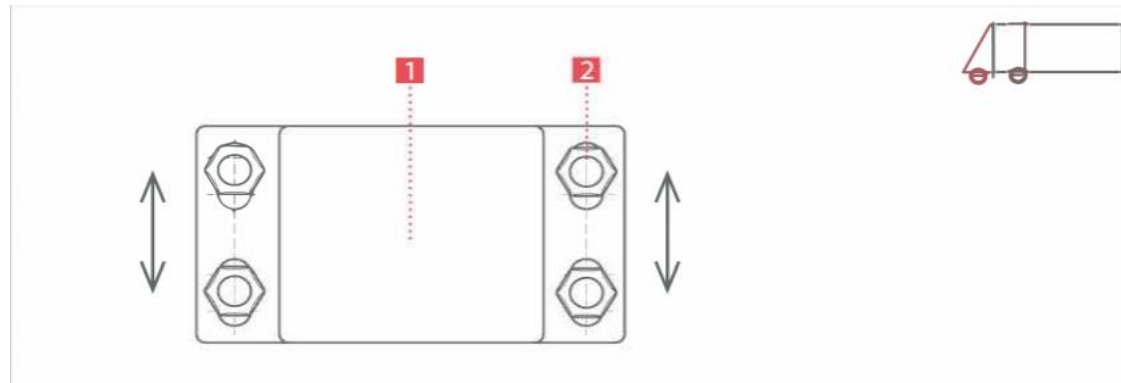


- Die Stellen unter den Öffnungen markieren.
- Rollenwagen 4 ablegen.
- Öffnungen freibohren.
- Bevorzugte Tiefe der Öffnungen ist 15 cm.
- Gewindestäbe einkleben.
- Die Höhe der Stäbe über dem Fundament sollte min 5 cm betragen.
- Der Kleber aus dem Zubehör wird empfohlen.
- Die Rollen auf die Gewindestäbe festmachen.
- Muttern leicht raufdrehen. Nicht ganz zudrehen!

Seite 12:

### 6.3. Regulieren der Rollenwagen

Bild 6.



1 Untersetzer der Rollenwagen

2 Mutter (x4)

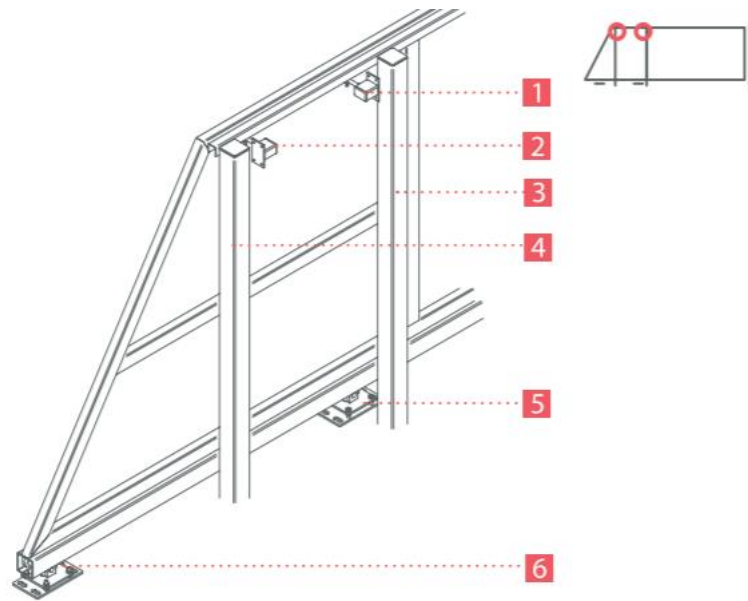
- Die Rollenwagen gleichmäßig zur Linie des Zaunes ausrichten.
- Bohnenlöcher genau einstellen.
- Muttern zudrehen.

Wichtig : Das genaue Einstellen der Rollen gleichmäßig entlang der Linie des Zaunes ist notwendig für einwandfreies Bewegen des Tores.

Seite 13 :

### 6.4. Montage der Führungsrollen

Bild 7.



- 1 Führungsrolle
- 2 Führungsrolle
- 3 Führungspfosten
- 4 Führungspfosten
- 5 Rollenwagen
- 6 Rollenwagen

[] Torflügel auf die Rollenwagen draufschieben.

[] Führungsrolle 1 an den Führungspfosten 3 legen genau wie auf dem Bild

[] Montierpunkte markieren (x4)

[] Führungsrolle 2 an den Führungspfosten 4 legen genau wie auf dem Bild

[] Montierpunkte markieren (x4)

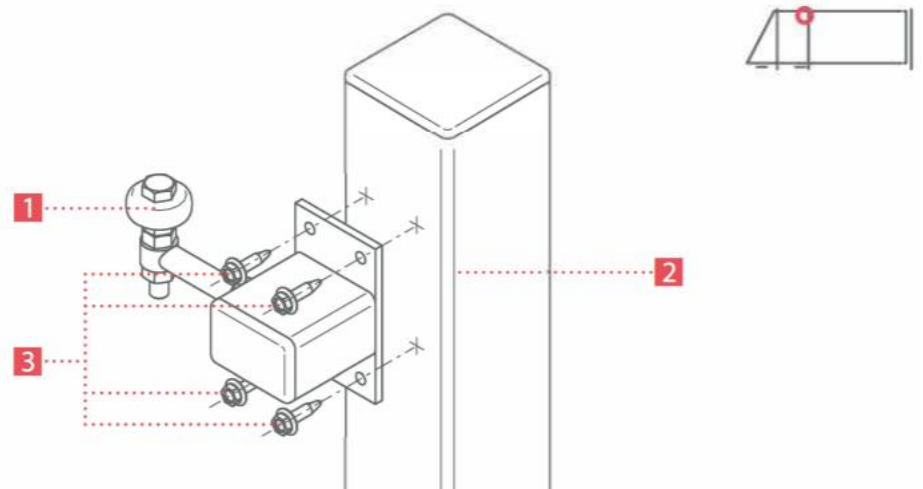
[] Torflügel wegschieben.

Wichtig : Je nach Größe des zu montierenden Tores braucht man eine angemessene Anzahl an Arbeitern, da das Tor schwer ist und eine Person nicht in der Lage ist das Tor alleine anzubringen.

Seite 14:

Montage der Führungsrolle

Bild 8:



1 Führungsrolle

2 Führungspfosten

3 Schrauben (4 stk.)

[] Führungsrolle 1 an den Führungspfosten 2 legen.

[] mit den Schrauben 3 befestigen.

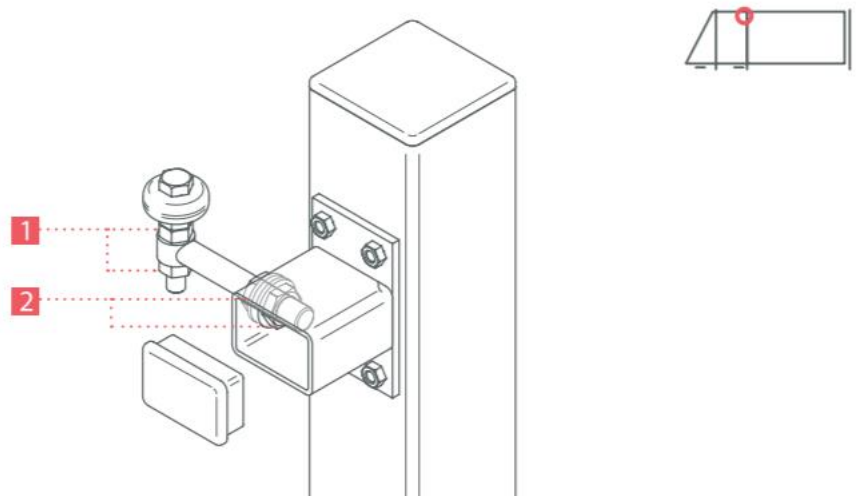
[] Analog die andere Führungsrolle anbringen ( Lage siehe Seite 13.)

[] Torflügel auf die Rollenwagen und die Führungsrollen anbringen.

Seite 15 :

6.5. Regulieren der seitlichen Bewegung

Bild 9:

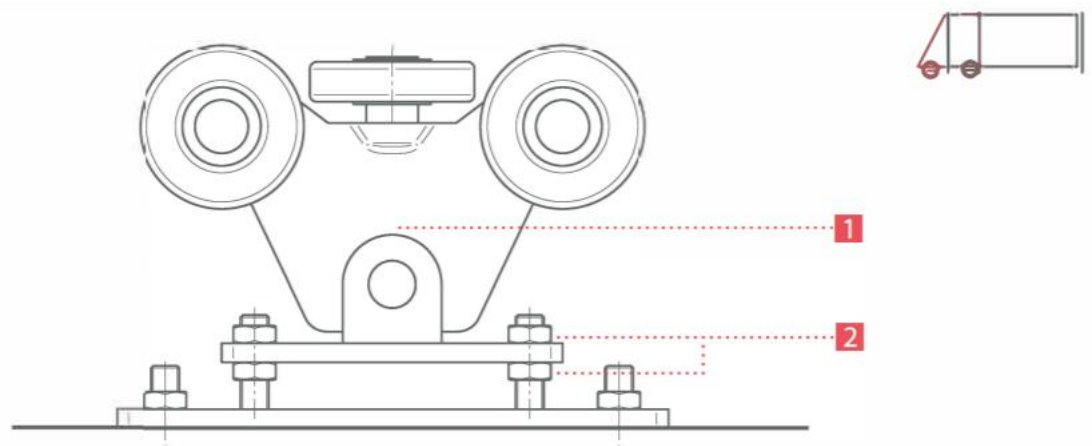


1 regulierende Mutter (2 stk.)

2 regulierende Mutter (2 stk.)

Das seitliche Bewegung des Tores wird mit den Führungsrollen reguliert.

Bild 10 :



3 Rolle 1 – an das Tor angelehnt

4 Rolle 2 – angelehnt an den Z-Träger

Auf diesem Bild sieht man die genaue Aufstellung der Rollen aus dem seitlichen Blickwinkel.

Wichtig : Beide Rollen müssen reguliert werden !

[ ] Senkrechte der Flügel mithilfe der Führungsrollen regulieren.

- Muttern 1 - Regulieren der Höhe der Rollen
- Muttern 2 - Regulieren der Senkrechten Bewegung der Flügel

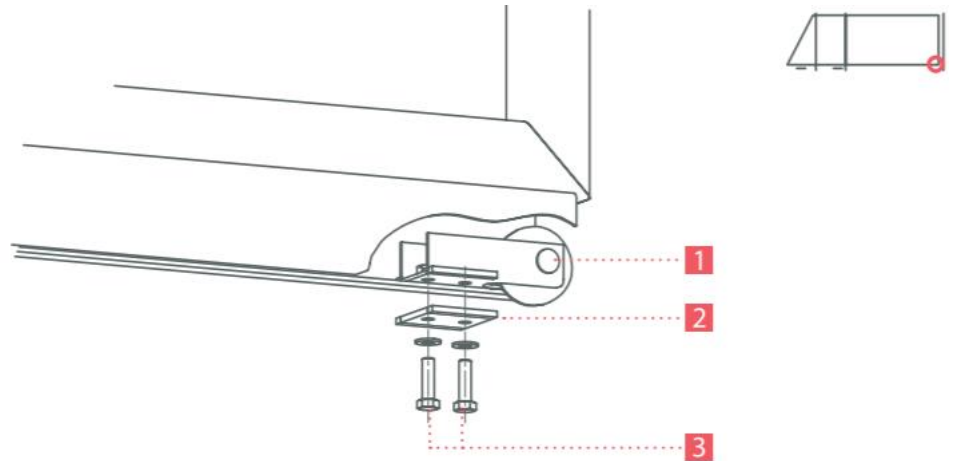
[ ] Analoges regulieren der Rolle auf dem anderem Führungsposten

[ ] Ausrichtung mit der Wasserwaage kontrollieren

Seite 16 :

6.6. Einstufen der Flügeltore

Bild 11 :



1 Rollenwagen

2 Regulierende Muttern (8 stk.)

Stufe des Tores wird mit Hilfe von den Muttern in den Rollenwagen reguliert.

Wichtig: Man muss es an beiden Rollenwagen regulieren.

Wichtig: Stufe des Tores bei geschlossenem Tor regulieren!

Bei offenem Tor können kleine Mängel entstehen.

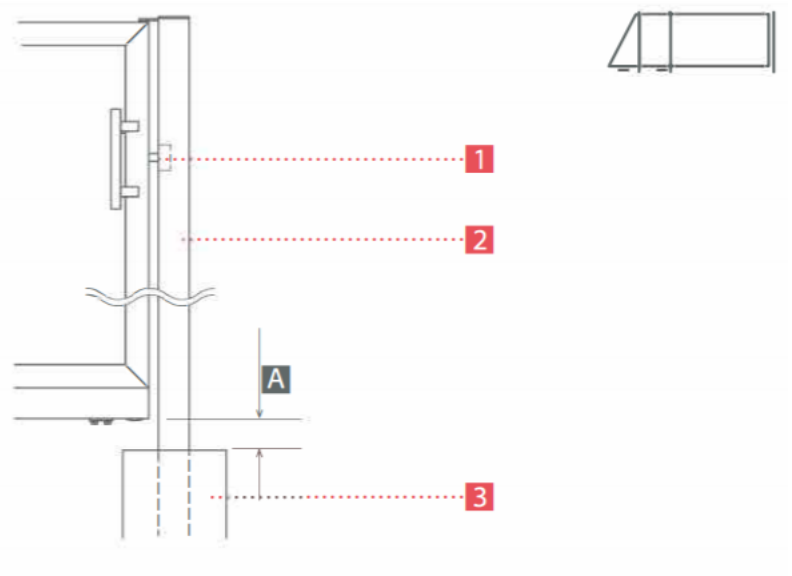
[ ] Stufe des Tores mithilfe von regulierenden Muttern 2 regulieren.

[ ] Ausrichtung mit der Wasserwaage kontrollieren

Seite 17:

6.7. Montage der unteren Führungsrolle

Bild 12:



1 untere Führungsrolle

2 flacher Halterring

3 Schrauben (2 stk.)

[] untere Führungsrolle 1 in der Schiene des Flügels platzieren.

[] flachen Halterring 2 anlegen.

[] Mit Schrauben 3 ran drehen.

WARNUNG: Schäden am Tor !

Die untere Führungsrolle verhindert, dass das Tor aus dem Rollenwagen herausfällt und beschädigt wird.

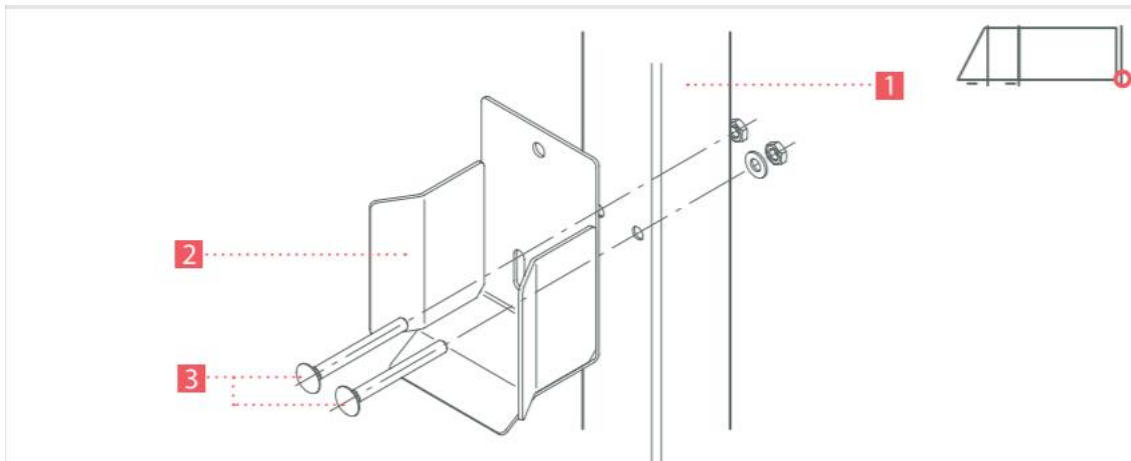
- Lassen sie den Torflügel niemals los!

Tor öffnen indem man den Flügel bis zum Ende zuschiebt.

Seite 18:

### 6.8. Fundament der Führungsrolle

Bild 13 :



A über dem Torflügel

B lichter Durchmesser des Tores

1 Anschlagsschiene

2 Anschlagspfosten

3 Fundament vom Anschlagspfosten

[] Öffnung graben (40x40 cm) unter dem Fundament der Anschlagsschiene 3.

- Tiefe min. 1m.

[] Anschlagspfosten 2 reinstellen.

- Über dem Torflügel A soll es ca. 3cm betragen

[] Torflügel ran schieben

- Lichter Durchmesser B soll ca. 10cm betragen.

[] Mit Beton der Mindestklasse B20 ausgießen.

WARNUNG: Risiko der Verschiebung

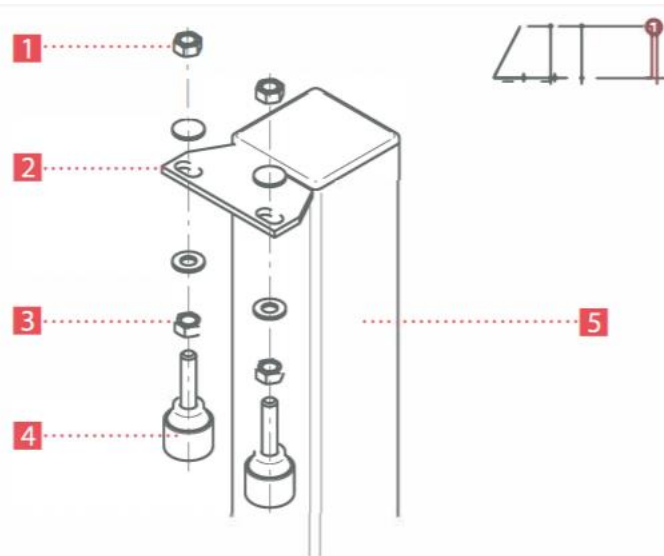
Beton härtet ungefähr 2 Wochen.

- In der Zeit sollte man den Anschlagspfosten nicht unnötig belasten.

Seite 19 :

9.1 Montage des Aufsatzes für die Anschlagsschiene

Bild 14 :



1 Anschlagsschiene

2 Aufsatz

3 Schrauben (2 stk.)

4 Anti Diebstahl Bolzen

Den Aufsatz montiert man bevor man die Anschlagsschiene am Anschlagspfosten montiert.

[] Aufsatz 2 an die Anschlagsschiene 1 halten.

- Unterer Rand des Aufsatzes = 10 cm (lichte Breite des Tores) über dem Boden.

[] Aufsatz mit den Schrauben 3 befestigen.

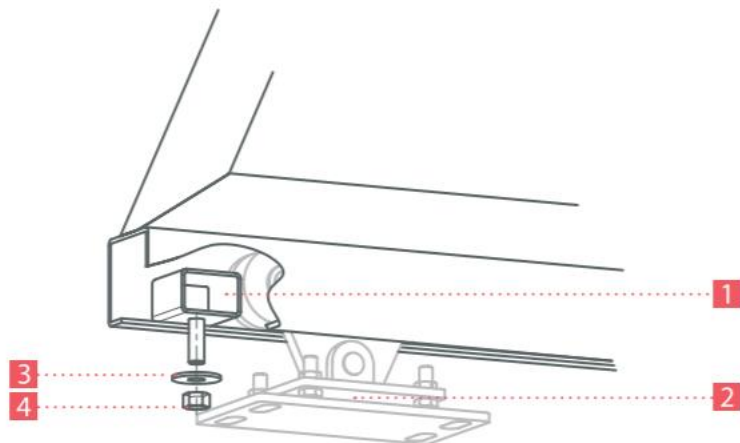
Wichtig: Der Bolzen auf dem Bild erfüllt die Funktion der Sicherheit vor dem Diebstahl. Eingeschobener Bolzen macht es unmöglich das Tor hochzuheben und wegzuschieben durch andere Personen.

Wichtig: Optional zur Montage der Anschlagsschiene kann man benutzen:

1. Zu den Mauern - sektionale Halterung
2. Zu den Metallpfosten mit einem Mindestmaß von 100x100mm – Blechbügel

Seite 20:

Bild 15:



1 Anschlagspfosten

2 komplette Anschlagsschiene

3 Schraube (x5)

4 Tarnhaube

WARNUNG: Risiko der Verschiebung

Der Beton härtet ca. 2 Wochen

- Vor der Montage der Anschlagsschiene sichergehen ob der Beton gehärtet ist

[] Die komplette Anschlagsschiene an den Anschlagspfosten legen.

- Alle Kanten müssen bündig sein.

[] Anschlagsschiene mit Hilfe der Schrauben 3 befestigen.

- Richtung der Montage: von oben nach unten



[] Tarnhauben 4 anlegen auf die Montageöffnungen auf der Anschlagsschiene

Seite 21:

#### 6.11. Montage der oberen Führungsrolle

Mit dieser Lösung können Sie die Führungspfosten bei selbsttragenden Toren austauschen. Obere Führungsrollen können an die Mauer sowohl als auch an die Pfosten mit 100x100 mm montiert werden. Alternative Führungsrollen sind nicht erreichbar für Lattenumzäunungen, Modelle: PS001, PS002, PS003, sowie Varianten N. Man kann es nicht mit leichten Palisaden verwenden sowie Modelle PP001(N,W,C,CC,L).

Wichtig: zugängliches Modul in 4 Varianten.

Breite des Moduls:                      Modell:

Seite 22:

Bild 17 und 18 ohne Beschriftung kein Bild vorhanden

#### 6.11. Montage der oberen Führungsrolle

[] Als erstes beschreibe die Höhe des Tores an sich auf der das Tor montiert werden soll. Inbegriffen ist auch die Höhe der Montierwagen.

Wichtig: Alternative obere Führungsrolle braucht mindestens 10 mm Abstand des oberen Teils ab der oberen Kante sb dem Tor. Der Abstand wird für die spätere Regulation und oder Einstellung genutzt.

[] Fertige Löcher an der Stelle an, an der die obere Führungsrolle angebracht werden soll (Bild 17). Dann beurteilen sie die Nietmuttern oder Schrauben.

Wichtig: Montieröffnungen der oberen Führungsrolle erlauben 60 mm Regulierung in der Lage Oben – Unten.

[] Mach die obere Führungsrolle an der Mauer oder am Pfosten fest.