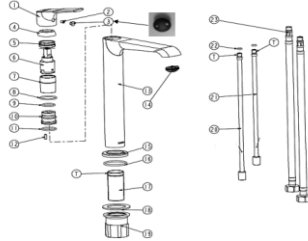


# Monomando alto para lavabo OPP

Nivel de Revisión Rev.0

## INFORMACIÓN TÉCNICA

PARTE	MATERIAL		
1. Maneral	Zamac	13. Cuerpo	Latón
2. Opresor	Acero inox	14. Aireador	Plástico
3. Tapón	Plástico	15. Chapatón	Zamac
4. Bola tapa	Plástico	16. O-ring	Caucho
5. Contratuerca	Latón	17. Niple	Acero inox
6. Cartucho	Plástico	18. Empaque	Caucho
7. Niple	Acero inox	19. Contratuerca	Plástico-latón
8. O-ring	Caucho	20. Tubo conector	Cobre
9. O-ring	Caucho	21. Tubo conector	Cobre
10. Cuerpo	Latón	22. O-ring	Caucho
11. O-ring	Caucho	23. Manqueras	Acero inox
12. Tornillo	Acero inox		



**NORMA**  
NMX-C-415-ONNCE "Industria de la construcción - válvulas y grifos para agua - especificaciones y métodos de ensayo"

**ACABADO**  
101CL Cromo  
101CL.2 Negro mate

**CERTIFICADO**  
Si

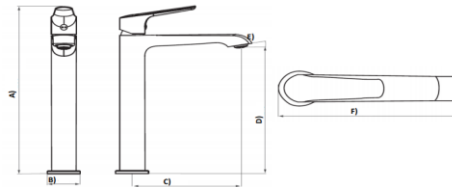
**Peso del producto Kg**

1,380



### DIMENSIONES

ZONA A	285 mm
ZONA B	46 mm
ZONA C	148 mm
ZONA D	215 mm
ZONA E	10°
ZONA F	192 mm



### MEDIDAS DE INSTALACION

1. Por la parte inferior del monomando rosque el niple roscable (17) y coloque el chapatón (15), seguido del O-ring (16). Posteriormente rosque las mangueras (23) como se indica en el dibujo.
2. Coloque el monomando en el barreno central del lavabo o mueble y acomódelo. Posteriormente por la parte inferior inserte el empaque plano (18) en el niple (17) y rosque la contratuerca de fijación (19); asegúrese que todas las piezas queden totalmente fijas.
3. Conecte manualmente las mangueras (23) a la toma del agua (llave angular) correspondiente, asegúrese de que queden firmemente sujetas.

### FUNCIONAMIENTO

1. El producto debe ensamblar de acuerdo al instructivo de instalación y todas las rosas deben ser compatibles con sus complementos.
2. Para abrir el flujo de agua, jale la palanca hacia arriba, para cerrar el flujo jale la palanca hacia abajo.
3. Para regular la temperatura del agua, gire la palanca hacia la derecha (agua fría) y hacia la izquierda (agua caliente).
4. La vida útil de las piezas sujetas a desgaste y sustitución deben resistir 500 000 ciclos de operación (abrir y cerrar).

### Características

Rosca para instalación a la red hidráulica 1/2-14 NPT (por medio de mangueras).

**Niveles de edificación**  
1 a mas de 12 niveles de edificación ó equipo hidroneumático.

### RECOMENDACIONES

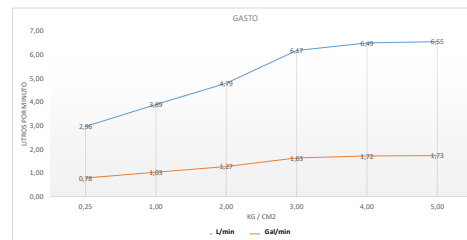
Si no sigue los procedimientos correctos de instalación, el producto podría no funcionar correctamente. Antes de instalar su producto le recomendamos que abra el flujo del agua fría y caliente para purgar la línea. Evite el contacto de las piezas plásticas con la masilla del plomero, los aditivos para tubos o cualquier otro compuesto a base de aceite, no tomar herramientas dentadas para tomar las piezas. Al finalizar su instalación, abra y cierre el flujo de agua fría y caliente varias veces para detectar posibles fugas. Nunca utilice silicón en la parte interior del producto.

### MANTENIMIENTO

Para la limpieza de su producto solo es necesario una franela suave humedecida con agua y luego secar. No utilizar en la limpieza de este producto: artículos cortantes, fibras, lijas, líquidos para la limpieza de baño o pisos, solventes, ni polvos o líquidos abrasivos, debido a que dañan su acabado irreversiblemente.

### GARANTÍA

Garantía de 100 años contra cualquier defecto de materiales o fabricación.  
10 años en acabado cromo, 2 años en otro acabado y 1 en partes móviles.



Presión	Gasto Litros	Gasto Galones
0.25	2.96	0.78
1.00	3.89	1.03
2.00	4.79	1.27
3.00	6.17	1.63
4.00	6.49	1.72
5.00	6.55	1.73
6.00	6.83	1.80

"En caso de instalar el producto a una presión distinta a la indicada alterará el funcionamiento y el consumo de agua del mismo"