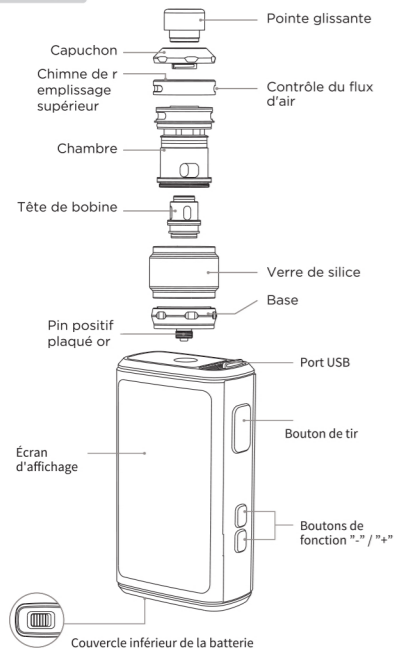


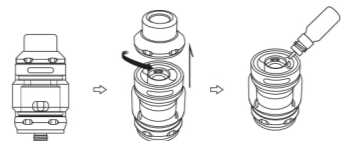
## Merci d'avoir choisi GEEKVAPE

- \* Pour une meilleure expérience utilisateur, veuillez lire le manuel d'utilisation avant de commencer votre voyage de vape.
- \* Veuillez conserver le manuel d'utilisation pour référence future.

## APERÇU

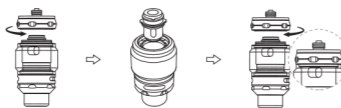


## REMPLEIR LE E-LIQUIDE



- 1 Obtenez le produit.
- Tournez le capuchon de l'atomiseur dans le sens inverse des aiguilles d'une montre pour le soulever, en ouvrant l'atomiseur.
- Remplissez le pod d'e-liquide à travers le trou du port de remplissage. (Ne remplissez pas trop le réservoir pour éviter toute fuite.)
- Remettez le capuchon supérieur comme indiqué sur l'image. (Après le remplissage, attendez 5 minutes avant d'utiliser l'appareil.)

## REMPLEZ LA BOBINE



- 1 Tournez la base de l'atomiseur dans le sens antihoraire pour la retirer.
- Retirez la base et remplacez la bobine.
- Tournez la base de l'atomiseur dans le sens des aiguilles d'une montre et remettez-la en place.

## PARAMÈTRES DU PRODUIT

- **Mode de sortie:** alimentation, Smart, TC-SS, TC-TCR, Bypass
- **Alimentation de sortie:** 5W ~ 200W ajuster 1W à chaque fois
- **Courant de sortie:** 45A (valeur typique)
- **Tension de sortie:** 12.0V (valeur typique)
- **Port de charge:** port microUSB
- **Plage de résistance de la cartouche:** 0,1 Ω - 3,0 Ω
- **Spécification de la batterie:** batterie externe Dual 18650
- **Écran d'affichage:** écran de couleur 2,4" TFT
- **Température de fonctionnement:** 0 °C ~ 45 °C
- **Température de stockage:** -20 °C ~ 60 °C
- **Humidité relative:** 45% RH ~ 75% RH
- **Mode de refroidissement:** refroidissement naturel

## DES INSTRUCTIONS

- 1. Marche / arrêt:** Appuyez 5 fois sur le bouton Fire en 2 s pour activer ou éteindre l'appareil.
- 2. Ajustement de l'énergie:** En mode alimentation, cliquez sur le bouton "+" ou "-" pour régler l'alimentation. Appuyez sur le bouton longue entre le mode de réglage rapide.
- 3. Réglage de la température:** En mode de fonctionnement TC-SS et TC-TCR, cliquez sur le bouton "+" ou "-" pour régler l'alimentation. Appuyez longtemps sur le bouton pour entrer le mode de réglage rapide.
- 4. Mode intelligent:** L'appareil correspondra à la meilleure plage de puissance de sortie en fonction de la résistance de la bobine, et les utilisateurs peuvent ajuster la puissance de sortie dans la meilleure plage de puissance en appuyant sur les boutons de fonction.
  - Si la résistance à la bobine est de 0,15 ohm ou 0,2 ohm, la puissance recommandée est de 80 W et la plage de réglage de la puissance est de 70 à 90 W.
  - Si la résistance à la bobine est de 0,25 ohm, la puissance recommandée est de 52 W et la plage de réglage de la puissance est de 45-57 W.
  - Si la résistance de la bobine est de 0,4 ohm, la puissance recommandée est de 55 W et la plage de réglage de la puissance est de 50 à 60 W.
- 5. Entrez l'état de réglage:** Appuyez trois fois sur le bouton Fire en 2 s pour saisir l'état de réglage.
- 6. Quitter l'état de réglage:** Appuyez longtemps sur le bouton Fire pour 0,8 s pour confirmer la modification et quitter l'état de réglage (l'état de réglage quitte automatiquement après 5 s sans opération).

## 7. Mode de travail de commutation:

- Appuyez sur le bouton Fire trois fois en 2 s pour saisir l'état de réglage.
- Curseur dans le coin supérieur gauche du mode de travail, appuyez sur le bouton "+" ou "-".
- Les modes de travail disponibles sont Power, Smart, TC-SS, TC-TCR et Bypass.

## 8. Effacer / restaurer le nombre de bouffées:

- Appuyez sur le bouton Fire trois fois en 2 s pour saisir l'état de réglage.
- Appuyez sur la touche d'incendie pour changer le curseur et restez dans la colonne de bouffée.
- Appuyez sur le bouton "+" ou "-" pour effacer la valeur actuelle.
- Appuyez à nouveau sur le bouton «+» ou «-» pour restaurer la valeur actuelle.

- 9. Verrouillage du logiciel:** Dans l'interface, appuyez et maintenez les boutons «+» et «-» en même temps dans les 2 s pour verrouiller ces 2 boutons, répétez l'action les déverrouillera. Lorsque les boutons «+» et «-» sont verrouillés, appuyez sur le bouton de tir 3 fois en 2 secondes, l'ensemble de l'appareil sera verrouillé. Dans cet état, appuyez sur le bouton Fire 3 fois en 2 secondes pour déverrouiller l'ensemble de l'appareil, mais les boutons «+» et «-» resteront à l'état verrouillé.

## 10. Invites et protection:

- Protection de connexion anti-réverse de la batterie.
- Résistance à l'atomiseur <= 0,07 ohm de sortie Court-circuit invite 2 secondes.
- Résistance à l'atomiseur >= 3,5 ohm RÉSISTANCE À HAUTE RÉSISTANCE 2 secondes.
- Tension de la batterie <3,2 V avant sortie ou <2,8 V pendant la sortie arrête la sortie. Invites basse tension pendant 2 secondes.
- Si la température de la carte principale est >65 °C avant sortie ou >85 °C pendant la sortie, le dispositif de surchauffe invite 2 secondes.
- Si l'atomiseur n'est pas connecté, appuyez sur le bouton Fire et aucune invite d'atomiseur ne sera donnée pendant 2 secondes.
- Si vous dessinez pendant plus de 10 secondes, la sortie s'arrêtera. L'invite de temps mort sera de 2 secondes.
- Dans l'état verrouillé, appuyez sur les boutons «+» et «-» pour ajuster les paramètres et appuyez sur l'écran de verrouillage pendant 2 secondes.

- 11. Verrouillage de la valeur de résistance:** Appuyez sur "-" Le bouton pour verrouiller ou déverrouiller la résistance au fil de chauffage lors du réglage du curseur à l'option de résistance au fil de chauffage en mode de réglage. Appuyez sur le bouton «+» pour mettre à jour la valeur de résistance et le déverrouiller.

## 12. Identification de l'atomiseur:

- À l'état de veille, il surveillera si l'atomiseur est remplacé et mis à jour par la dernière valeur de résistance à l'atomiseur.
- Lors de l'insertion d'un nouvel atomiseur, l'écran saute vers la nouvelle et ancienne interface de sélection d'atomiseur, ce qui incite l'utilisateur à choisir le nouvel et ancien atomiseur.
- Cliquez sur «Afficher la nouvelle position de résistance» pour sélectionner le nouvel atomiseur et cliquez sur «Afficher la position de résistance ancienne» pour sélectionner l'ancien atomiseur.
- Lors du retrait de l'atomiseur d'origine, la valeur de résistance de l'atomiseur sera automatiquement effacée.

## 13. Informations de version Affichage / profil d'entreprise:

- Après avoir appuyé sur le bouton Fire cinq fois pour désactiver l'appareil, appuyez sur les boutons «+» et «-» pour 2s en même temps. Les informations actuelles de la version du matériel seront affichées à l'écran.
- Les informations de version s'affichent: Z200 Kit GV20220922V01 (20220922v01 est le temps de mise à jour et la version du logiciel.)

## 14. Réinitialisation des données d'usine:

- Une fois l'écran d'informations de version s'affiche, appuyez sur «Fire», «+» et «-» Les boutons en même temps pour restaurer les paramètres d'usine, et le message «Reset Reset» sera affiché.

- 15. Réglage de la luminosité:** Dans l'écran de veille, appuyez sur le bouton Fire et les boutons «+» en même temps pendant 1 seconde pour afficher l'icône de réglage de la luminosité et augmenter la luminosité de l'écran, tandis que le bouton Fire et le bouton «-» peut diminuer la luminosité de l'écran.

- 16. THÈME DE L'ÉCLANGEMENT:** En mode Paramètres, appuyez sur les boutons «+» et «-» pendant 1 seconde en même temps pour passer au thème suivant.

## ATTENTION

- \* Ce produit n'est pas destiné aux femmes enceintes et aux personnes de moins de 21 ans.
- \* Tenir à l'écart du feu ou de la chaleur extrême.
- \* Évitez les chocs.

## SERVICE À LA CLIENTÈLE

Page d'accueil: [www.geekvape.com](http://www.geekvape.com). Format commun de noms de domaine  
Adresse: 7 / F, Building 3, West, Veteran Building, Guangzhou,  
3012 Xingye Road, Bao'an District, Beijing,  
Shenzhen City, Guangdong Province, China.  
518102

Téléphone: (001) 866 - 985 - 6876  
E - mail: [support@geekvape.com](mailto:support@geekvape.com)  
Disponible 24 / 7

## CONTROLE ANTI-CONTREFAÇON

- 1 Allez sur [www.geekvape.com](http://www.geekvape.com) et trouvez VÉRIFICATION DU PRODUIT en bas de la page principale.



- 2 Grattez la barre de code sous l'étiquette sur la boîte et entrez le numéro de sécurité à 12 chiffres dans l'espace vide sur la page Web.



- 3 Cliquez sur «Go» et une fenêtre pop-up apparaîtra confirmant si votre produit est authentiquement fabriqué.

