

AVISO DE RETIRADA DE POLEAS Y VARIANTES OMNI 1.1 FABRICADAS DE FEBRERO DE 2020 A OCTUBRE DE 2022

Es posible que el ensamblaje del botón de bloqueo de las placas laterales en un número limitado de poleas giratorias Omni de 1,1" y variantes asociadas no sea seguro. Si el botón se sale de su posición, la placa lateral puede abrirse, permitiendo que la cuerda se caiga, lo que puede provocar lesiones graves o la muerte. Se descubrió que una pequeña cantidad de poleas fabricadas desde febrero de 2020 hasta octubre de 2022 pueden no haber tenido un bloqueo efectivo del adhesivo de la rosca y/o sellador adecuado, lo que permitiría que el tornillo de fijación se desajustara. En circunstancias normales, el adhesivo de roscas o el sellador son adecuados para asegurar el botón y evitar este problema.

Rock Exotica está retirando del mercado poleas estilo Omni Block de 1.1", fabricadas desde febrero de 2020 hasta octubre de 2022. Estas poleas deben devolverse para su inspección/repación.

Rock Exotica también está emitiendo un aviso de inspección para todas las poleas estilo Omni Block fabricadas desde 2018 hasta la actualidad. Las poleas pueden ser inspeccionadas por el usuario/persona competente, o si no se siente cómodo realizando la inspección usted mismo, puede devolvérsela para que la inspeccionemos. Los criterios de inspección se detallan al final del documento.

Además, como recordatorio, todos los productos deben inspeccionarse antes y después de cada uso. Para las poleas Omni, los botones y los tornillos de fijación deben ser parte de esta inspección, junto con la verificación de grietas/deformación/corrosión, la acción de la placa lateral, la polea y el destorcedor giratoria, los pernos y el estado general. En consecuencia, incluimos información adicional sobre la verificación de los tornillos de ajuste del botón para Omnis anteriores fabricados antes de 2018

Aviso de retiro del mercado para las variantes de polea Omni de 1,1", 20050xxx a 22304xxx: Suspender el uso, retirar del servicio y devolver a Rock Exotica

Siga estos pasos para determinar si su Polea Omni está sujeta a retiro:

- a) Verifique el número de modelo de su polea Omni como una variante de 1.1".
- b) Encuentre el número de Serial en su polea Omni.
- c) Si el número de serie se encuentra dentro del rango de 20050xxx a 22304xxx, entonces su polea Omni está sujeta a retiro y **debe** devolverse a Rock Exotica. Siga las instrucciones en la página 4 para devolver su polea para inspección o reparación.

Identificando el modelo de su polea

Omni

Utilice la siguiente información para identificar su modelo, haciendo coincidir el número de pieza correcto junto con la descripción.

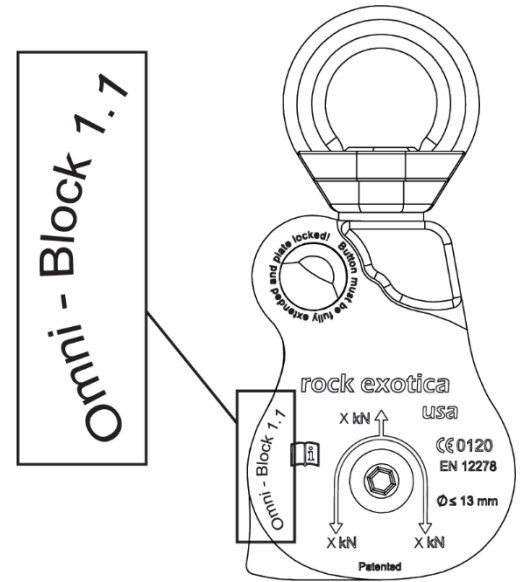
Rock Exotica 1.1" Omni Variantes

Part #, Descripción

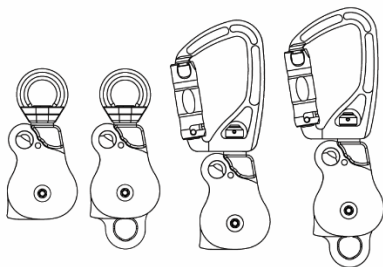
P54	Omni-Block 1.1" (Simple)
P54-B	Omni-Block 1.1" (Simple/Negra)
P54 D	Omni-Block 1.1" (Doble)
P54 D-B	Omni-Block 1.1" (Doble/Negra)
P54 SB-B	Omni-Block 1.1" SwivaBinerTop(Simple/Negra)
P54 D SB-B	Omni-Block 1.1" SwivaBinerTop (Doble/Negra)

Todos los demás modelos de poleas Omni

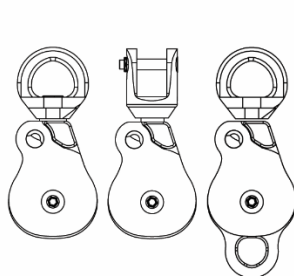
P51-B	Omni-Block 1.5" (Simple/Negra)
P51 SH	Omni-Block 1.5" Shackle Top
P51 SS	Omni-Block 1.5" Stainless Steel Sheave
P51 D	Omni-Block 1.5" (Doble)
P51 D-B	Omni-Block 1.5" (Doble/Negra)
P53	Omni-Block 2.0" (Simple)
P53-B	Omni-Block 2.0" (Simple/Negra)
P53 D	Omni-Block 2.0" (Doble)
P53 D-B	Omni-Block 2.0" (Doble/Negra)
P55	Omni-Block 2.6" (Simple)
P55-B	Omni-Block 2.6" (Simple/Negra)
MHP55	Omni-Rigging Block 2.6"
MHP58	Omni-Rigging Block 4.5"



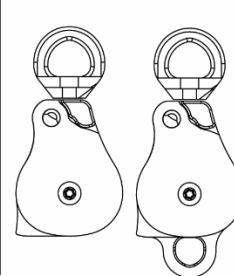
1.1" P54~ Prefix



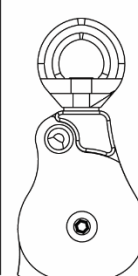
1.5" P51~ Prefix



2.0" P53~ Prefix



**2.6" MHP~ Prefix
P55 ~ Prefix**



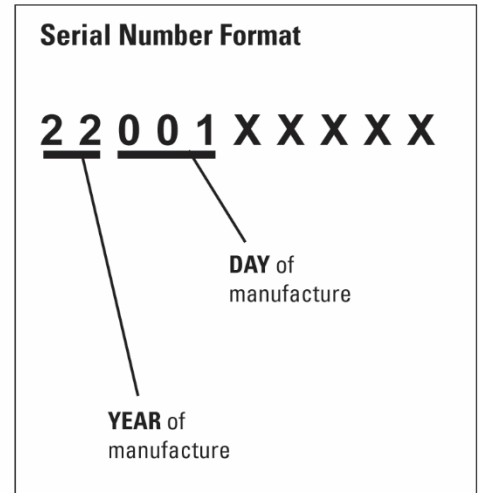
Identificación de su número de serie

Fechas para retirada

Las fechas de fabricación para retiro del mercado abarcan desde febrero de 2020 hasta octubre de 2022 para la polea Omni de 1.1". Los números de serie que corresponden son:

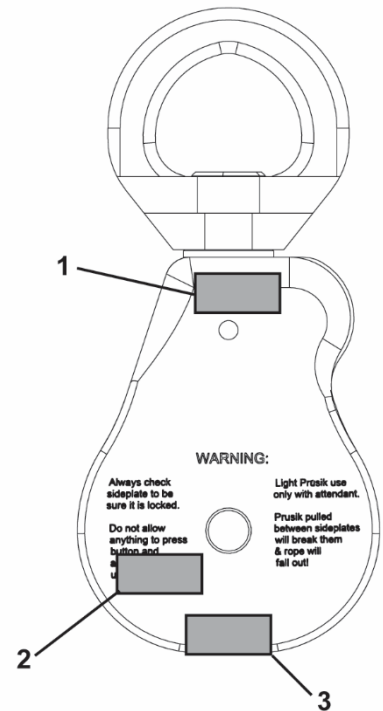
20050xxx al 22304xxx

*Si tiene alguna pregunta sobre si su número de serie se encuentra dentro de este período, contáctenos en recall@rockexotica.com



AÑO de fabricación / DIA de fabricación

Varias ubicaciones del Número de serie:



Devolución de su Omni para reparación

Dependiendo de su ubicación, el procesamiento de su(s) polea(s) Omni para su reparación se realizará directamente con Rock Exotica, o con nuestra red mundial de distribuidores autorizados. Si se encuentra fuera de los EE. UU., por favor busque el distribuidor más cercano a usted y haga clic en el enlace **FORMULARIO DE DEVOLUCION EN LINEA** para devolver su equipo para inspección. El distribuidor que se encarga de la inspección/reparación aparece junto a la región o el país a continuación:

Siga las instrucciones específicas de su región o país:

Estados Unidos

Formulario de devolución en línea: www.rockexotica.com/omni-recall#return

Correo electrónico de contacto: recall@rockexotica.com

Canada

Formulario de devolución en línea (solo para clientes de Canadá)

Email: TNT WorkNRescue

América del Sur

Los clientes en **CHILE** deben contactar: info@chilemontana.cl o www.chilemontana.cl

Los clientes de otros países de América del Sur deben comunicarse con recall@rockexotica.com para obtener más información.

Reino Unido

Formulario de devolución en línea (solo para clientes de Reino Unido)

Para clientes de Arborismo, comuníquese con: Sales@rockexotica.co.uk (www.gustharts.com)

Para clientes de rescate con cuerdas y trabajo en altura, comuníquese con: sales@r3sargear.com (www.r3sargear.com)

Europa

Los clientes de **Alemania, Francia, España, Italia, Suecia, Hungría, Irlanda y Polonia** deben visitar www.rockexotica.de para obtener instrucciones (lo devolverá a nuestro distribuidor en **Alemania**).

Los clientes en **NORUEGA** deben contactar www.aaksafety.no

¿TIENE PREGUNTAS?

Hemos configurado una dirección de correo electrónico específica, diseñada para responder rápidamente a sus preguntas relacionadas con el retiro.

Le recomendamos que no llame ni envíe correos electrónicos a otras cuentas que haya utilizado para el servicio de atención al cliente estándar en el pasado, ya que no están diseñadas para la escala de preguntas específicas sobre las Poleas Omni y su devolución/reparación de acuerdo con el retiro.

Para obtener la asistencia más rápida y directa, envíe un correo electrónico a:

Recall@rockexotica.com

Los clientes de **Bélgica, Luxemburgo y los Países Bajos** deben ponerse en contacto con www.rescue3benelux.eu

ASIA

Los clientes en **China o HONG KONG** deben contactar jason.xie@teedosafety.com , WeChat: Jasonx2580

Los clientes en **COREA** deben contactar www.denalicompany.co.kr

Los clientes en **SINGAPUR** deben contactar www.camperscorner.com.sg

Los clientes en **TAILANDIA** deben contactar www.seaairthai.com

Los clientes en la **INDIA** deben contactar www.mtandt.com

Los clientes en la **INDIA** deben contactar www.raylongoutdoors.com

OCEANIA

Los clientes en **AUSTRALIA** deben contactar sales@southerncross.net.au www.southerncross.net.au

Los clientes en **Nueva Zelanda** deben contactar www.treetools.co.nz

AFRICA

Los clientes en **Sudáfrica** deben contactar info@ropeworkz.co.za , www.ropeworkz.co.za

MEDIO ORIENTE

Los clientes en la **ISRAEL** deben contactar info@lapidot.net

Los clientes en la **DUBAI** deben contactar **TRAKS**

Si su ubicación no está cubierta arriba, comuníquese con el vendedor o distribuidor donde compró originalmente el producto o comuníquese con recall@rockexotica.com para obtener más información.

Aviso de inspección para poleas Omni desde 2018 hasta la actualidad: inspección antes del próximo uso

Siga estos pasos:

- Identifique la ubicación del(os) tornillo(s) de fijación en su polea Omni.
- Compare las imágenes en los criterios de inspección con su polea.
- Siga las instrucciones de inspección para determinar si debe devolver sus poleas para una inspección adicional por parte de Rock Exotica y reparación si es necesario..

Si no se siente cómodo realizando la inspección, puede devolvernos su(s) dispositivo(s) y podemos realizar la inspección por usted. Consulte los detalles sobre cómo devolver su dispositivo para su inspección en la página 4.

Evaluación de inspección (desde 2018 hasta la actualidad)

Los criterios de inspección a continuación se aplican a las poleas Omni fabricadas desde aproximadamente 2018 hasta la fecha actual. El número de serie correspondiente a este período comienza en 18001xxx..



Marrón / Amarillento
El sellador está nivelado o ligeramente por debajo de la superficie.
ESTADO: APROBADO ✓



Sin sellador
ESTADO: DEVOLUCIÓN
⚠



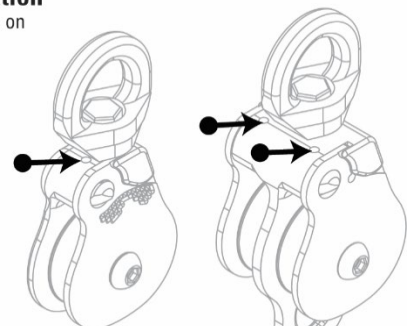
Gris / Blanco
El sellador está ligeramente por debajo, incluso con o por encima de la superficie.
ESTADO: APROBADO ✓



Marrón / Amarillento
El sellador está por encima de la superficie.
ESTADO: DEVOLUCIÓN
⚠

Ubicación del(os) tornillo(s) de ajuste está(n) arriba de cada botón en la Omni

Set Screw Location
is above each button on the Omni



Evaluación de inspección (2016 y 2017)

Los criterios de inspección a continuación se aplican a las poleas Omni fabricadas entre 2016 y 2017. El número de serie correspondiente a este período incluye todas las fechas de fabricación desde el 16001xxx al 17365xxx.

Las Omni-Blocks anteriores a 2016 se fabricaban de una manera ligeramente diferente. El tornillo de ajuste del botón tiene bloqueo de rosca pero no tiene sellador encima. La posición correcta del tornillo de fijación es la misma que la de todos los Omni posteriores: debe estar ligeramente por debajo de la superficie (ver imágenes). Inspeccione y si el suyo no está debajo de la superficie, devuélvalo y lo repararemos.

Al igual que todos los Omni, esto debe ser parte de la inspección antes y después de cada uso.

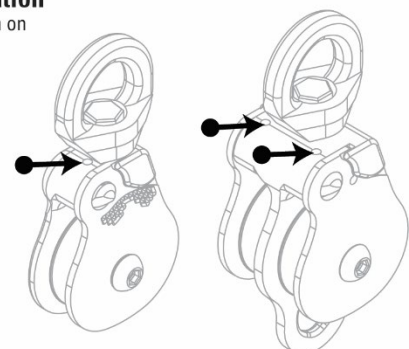
Para facilitar la inspección futura y para mayor seguridad, le recomendamos que agregue epoxi en la parte superior del tornillo de fijación. El epoxi estándar de dos componentes adecuado para metal está disponible en las ferreterías (siga las instrucciones del fabricante). Simplemente limpie el área de suciedad o grasa, etc., cubra el tornillo de fijación con adhesivo epóxido y limpie el exceso para que el epoxi quede al nivel del cuerpo del Omni. Un poco alto o bajo está bien, pero asegúrese de que el tornillo de fijación esté cubierto.

Espera a que se cure el adhesivo epóxido, comprueba que esté duro y listo.

Nota: Si no se siente cómodo haciendo esto usted mismo, puede enviarnos su Omni y lo haremos y se lo devolveremos. Consulte los detalles sobre cómo devolver su dispositivo para su inspección en la página 4.



Set Screw Location
is above each button on the Omni



Ubicación del(os) tornillo(s) de ajuste está(n) arriba de cada botón en la Omni

Evaluación específica de MHP58

Los siguientes criterios de inspección se refieren únicamente a la polea Omni MHP58 de 4,5" para manejo de materiales, de cualquier intervalo de fechas.



Ubicación del tornillo de ajuste está arriba del botón en la Omni

Set Screw Location
is above each button on the Omni

