

Sarlisi

サーリシ電気シェーバー

— 取扱説明書 —



本製品をお買い上げいただき、誠にありがとうございます。
ご使用前に取扱説明書をよく読んで、正しくお使いください。
またお読みいただいた後は、必ずご使用になる方が
すぐに見られる場所に保管してください。

目次

CATALOG

安全上の注意	1
各部のなまえ	2
使用上の注意	3
使用方法	3
廃棄について	4
製品仕様	6
パッケージ内容	6
アフターサービス&保証書	7

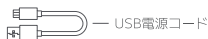
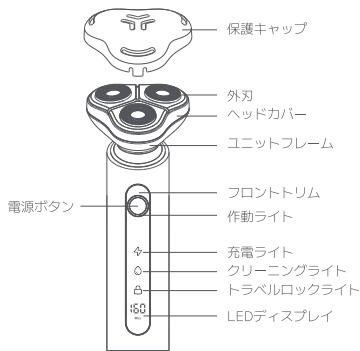
1 安全上の注意

1. 電源コードを繋いでいる状態で、持ち手部分を洗浄することはお控えください。
2. 電池を交換する際に本体を分解しないでください。
3. 充電プラグを抜き差しする際は、USB電源ケーブルを直接引っ張らず、充電プラグを持って抜き差ししてください。
4. 本製品には電池が内蔵されています。火に近づけることや、高温な場所での使用・充電、放置することはおやめください。
5. USB電源ケーブルが破損している場合や、充電機器との接続が悪い場合は使用しないでください。
6. 本製品を個人で改造・修理しないでください。
7. 本製品を充電する前は、USB電源コードが5V=USBコンセントに接続されていることを確認してください。
8. 電源コードが破損している場合は、購入店舗にお問い合わせ、専用のコードを購入または交換してください。
9. 本製品は5℃~35℃の環境で使用および保管してください。
10. 本製品はIPX7防水テストを行っているため、水洗いすることは可能ですが、長時間水に浸すことはお控えください。
11. 本製品に何かしらの異常や故障が起きた場合は、直ちに使用を中止し、修理や交換が必要な場合は、購入店舗にお問い合わせください。
12. 本製品は、唇や顔に強く押しあてないで下さい。また、傷のある場所には使用しないでください。
13. 剃刃は、塩水や60℃以上のお湯、シンナー、ガソリン、アルコール、その他の化学品で洗浄しないでください。
14. 本製品を使用する前に、ヘッドが損傷したり変形したりしていないかどうかを確認してください。

15. 本製品をお身体が不自由な方や、精神に障害のある方およびお子様などが使用する際は、保護者や介助者が付き添った上で使用してください。

16. 本製品は長時間充電しないでください。

2 各部のなまえ



3 使用上の注意

1. 使用前に、ヘッドが破損していないかどうかを確認してください。破損している場合は使用しないでください。
2. 使用時間が20分を超えると、クリーニングライトが点滅します。クリーニングライトが点灯した場合は、シェーバーを洗浄してください。なお、クリーニングライトが5分後に自動的に消灯します。
3. 初めて使用する際は、軽い刺激を感じる場合がございますが、正常な反応のためご安心ください。慣れるため、使用開始3週間以内は、定期的にお使いいただくことをおすすめします。(最低でも週3回程度の使用がおすすめです)

4 使用方法

1. 電源ボタンを押すと、作動ライトとLEDディスプレイが点灯します。
2. ヘッドを毛の流れに逆らって滑らせ、まっすぐ移動させてください。
3. 肌が乾いた状態でひげを剃るとより効果的なため、洗顔前または洗顔後、少し時間を置いてからお使いいただくことをおすすめします。
4. 電源を入れた状態で、電源ボタンを2秒以上長押しすると、ギアの切り替えができます。(標準ギアは白ライト、加速ギアは青ライトが点灯します)

• ロック機能

本製品にはロック機能が搭載されており、旅行や外出時、カバンなどに入れた際に誤作動するのを防ぐことができます。

- ① **ロック設定**：電源がオフの状態、電源ボタンを3秒以上長押しすると、トラベルロックライトが点灯し、3秒後にライトが消灯して、トラベルロック状態になります。

- ② **ロック解除**：ロック状態で、電源ボタンを3秒以上長押しすると、トラベルライトが長めに点灯し、2秒後にライトが消灯して、ロックが解除されます。

• お手入れ方法

- ① お手入れ前は、本製品の電源が切れていることと、充電中でないことを確認してください。
- ② シェーバーを蛇口の下に置いて洗い流してください。(ぬるま湯を使うとより効果的です)
- ③ ヘッドを取り外し、水洗いやクリーニングブラシで汚れを落としてください。

• 充電について

- ① 充電が不足している場合は、LEDディスプレイの白ライトが点滅します。白ライトが点滅している場合は、本体を充電してください。
- ② USB充電ケーブルを5V/1A充電装置に接続し、もう一方をシェーバーに接続したままにすると、充電ライトが点滅し、LEDディスプレイの数字が点灯して、充電時間が増えるごとに充電メーターが増加します。
- ③ 充電が完了すると充電ランプが長めに点灯して、LEDディスプレイに「160Min」と表示されます。

5 廃棄について

1. ● ドライバーでユニットフレームを取り外します。
2. ⊕ ドライバーで内部のすべてのネジを外し、ヘッドの部分を取り外します。
3. ⊕ ドライバーでネジを外し、フロントシェルとフロントトリムを取り外します。
4. ⊕ ドライバーで防水ケースのネジを全て外し、防水ケースを外します。

5. 配線基板を取り出して、充電電池の端子を切り、ショートしないように注意しながら、充電電池を取り出して、お住まいの地域の条例などに従って処分してください。

※ 注意

- ① 製品を廃棄するとき以外は、絶対に本体を分解しないでください。
- ② 本体内部の金具は鋭いので、ご注意ください。
- ③ 本製品で使用されている充電電池は、ICR18500型の3.7Vで充電可能なリチウム電池です。充電電池を取り外す際は、充電電池が切れるまでシェーバーを使用した後、電源を切ってから取り外してください。
- ④ 必ず充電電池が完全に放電していることを確認してから行ってください。
- ⑤ 充電電池の端子がショートしないようご注意ください。



こじ開ける



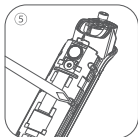
外す



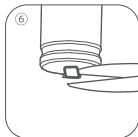
外す



外す



外す



切る

6 製品仕様

品名：	サーリシ電気シェーバー
型番：	ADOG20
電源方式：	充電式
充電電源：	5V/1A
消費電力：	5W(充電時)
電池容量：	1,400mAh
充電時間：	約2時間
使用時間：	約2.5時間
本体重量：	約162g
本体サイズ：	約153*70*55mm

7 パッケージ内容

本体：	シェーバー*1
付属品：	取扱説明書*1、保護キャップ*1、電源コード*1、クリーニングブラシ*1、専用ポーチ*1

8 アフターサービス & 保証書

この保証書は、「無償保証規定」の記載内容で無償保証を行うことをお約束するものです。ご購入日から保証期間中に故障が発生した場合は、対応をご依頼ください。また、お客様にご提示いただいた個人情報、個人情報保護法に基づいて、適切に取り扱わせていただきます。なお、本体以外の付属品は、消耗品のため保証対象外となります。

〈無償保証規定〉

- 取扱説明書、本体貼付ラベル等の注意書に従った正常な使用状態で保証期間内に故障した場合や、万が一、不良品が届いた場合、無償で対応させていただきます。
- 保証期間内(無償保証期間延長サービスなど以外、通常ご購入日から1年以内)に故障して無料保証をお受けになる場合には、本書と購入日を証明する書類をご用意の上、対応をご依頼ください。
- 以下のような場合は、保証期間内であっても有償での対応となります。
 - (ア)本書や購入日を証明する書類がない場合
 - (イ)誤った使用方法や、不当な修理および改造による故障または破損の場合
 - (ウ)ご購入後の移動中の落下や、運送上の故障または破損の場合
 - (エ)火災や地震、その他の自然災害や公害による故障または破損の場合
 - (オ)一般家庭用以外の目的での使用による故障や破損の場合
- 本書は日本国内においてのみ有効です。

※ 下記の情報をご用意の上、ご連絡ください。

品名：サーリシ電気シェーバー	型番：AD0G20
無償保証期間：購入日から1年間	
お客様氏名：	
電話番号：	
住所：	
購入店舗：	
注文番号：	

この度は、Sarlisiの製品をお買い上げいただき、誠にありがとうございます。製品について、なにかご不明点や問題点などございましたら、お気軽に購入店舗、またはお問い合わせフォームよりお問い合わせください。

Webでお問い合わせ：service@sarlisi-store.com

