

# HALKIN SANATI

---

DİLEK HANİF

---

<b>SÖYLEŞİ</b>	4
Dilek Hanif'le zamansız el sanatlarının modern yorumu	
<b>SUNUŞ</b>	8
Gelenek ile modernite arasında muhteşem bir köprü <i>Halkbank Genel Müdürü Osman Arslan</i>	
Çuha YASSIÇAL KÖYÜ / AMASYA	12
Tel Kırma BARTIN	16
Ehram ERZURUM	20
Bürgü BEYPAZARI / ANKARA	24
Alaca Dokuma BURDUR	28
İpek Dokuma BURSA	32
Buldan Bezi DENİZLİ	36
Ehram BAYBURT	40
Sarka SİVRİHİSAR / ESKİŞEHİR	44
Kutnu GAZİANTEP	48
Tokalı Örtme GÖYNÜK / BOLU	52
İpek Dokuma / HATAY	56
Şile Bezi ŞİLE / İSTANBUL	60
Sim Sırma KAHRAMANMARAŞ	64
Tırnak Bağı KASTAMONU	68
Tefebaşı KÜTAHYA	72
Poyralı KIRKLARELİ	76
Kandıra Bezi KOCAELİ	80
Keçe ÖDEMİŞ / SEFERİHİSAR / İZMİR	84
Telkâri MİDYAT / MARDİN	88
Bürümcük Dokuması MUĞLA	92
Üzümlü Dastarı MUĞLA	96
İğne Oyası NALLIHAN / ANKARA	100
Keçe KONYA	104
Feretiko RİZE	108
Tamzara Dokuması ŞEBİNKARAHİSAR- GİRESUN	112
Karacakılavuz TEKİRDAĞ	116
Tahta Baskı TOKAT	120
Kazaziye TRABZON	124
Çınarcık İşi ÇINARCIK / YALOVA	128
Göynek Yakası ve Ayancık Keteni SİNOP	132
Beledi Dokuması TİRE / İZMİR	136
Sonsöz	142

## DİLEK HANİF'LE ZAMANSIZ EL SANATLARININ MODERN YORUMU



**“TÜRKİYE DOKUMALARI İNANILMAZ BİR  
POTANSİYEL BARINDIRIYOR.  
KİMİ ZAMAN GENÇ TASARIMCILARIN YETERİNCE BU ALANA  
EĞİLMEDİĞİNDEN YA DA KENDİ COĞRAFYAMIZDA  
ÜRETİM YAPAN İSİMLERİN BU ALANA YÖNELMEDİĞİNDEN  
ŞİKAYET ETSEK DE BELLİ BAŞLI ORGANİZASYONEL  
YAPILANMALARLA BU SORUNU ÇÖZEBİLECEĞİMİZE  
İNANIYORUM.”**

**DİLEK HANİF**

Dilek Hanif, Anadolu'nun geleneksel el sanatlarını araştırmak, pek çoğu yüzyıllar öncesinden günümüze taşınan bu değerlerin bugün ne durumda olduğunu incelemek için uzun bir yolculuğa çıktı. Pazar günleri NTV'de yayınlanan Halkın Sanatı programında Anadolu'nun değerlerini yerinde araştıran Hanif, birbirinden kıymetli dokumaların, el işlerinin günümüze nasıl taşınacağını uygulamalı olarak ekranlara taşıdı. Yaygın olarak kilim döşeme gibi alanlarda kullanılan Kırklareli'nin Poyralı dokumasının tasarıma uygun, daha inceltilmiş alternatifinin üretilmesini sağlayıp şık bir manto haline getirirken, dokumaların nasıl daha işlevsel hale getirilebileceğinin örneklerini sundu.

Artık turistikleşen ve sadece hediyelik eşya dükkanlarında karşımıza çıkan Rize Feretiko'sunu yeniden yorumlayarak bir plaj elbisesi tasarladı. Bir diğer çok az bilinen fakat inanılmaz emek yoğun bir el işi olan Sivrihisar'ın Sarka işlemeciliğini de Halkın Sanatı aracılığıyla tanıdık.

Geçmişte halı ve heybe yapımında kullanılan Tekirdağ'ın Karacakılavuz dokuması bir ceket olarak çıktı karşımıza.

Bartın'ın Tel Kıрма işçiliği bir kokteyl elbisesine hayat verdi. Nallıhan'ın iğne oyası ise bir gelinliğin yakasını süsledi.

İğne oyasının sadece bir kumaşın kenarında olması gerekmediğini, telkârının de sim sırmanın da giysilerde değerlendirildiğinde nasıl mucizeler yarattığını ispatladı.

Bir kısmı unutulmaya yüz tutmuş el sanatlarımızın giysiler aracılığıyla hayatımızın içine nasıl taşınacağını gösterdi.

Dilek Hanif'le Halkın Sanatı'nı konuştuk.

*İnanılmaz güzel içeriklerle Türkiye'nin tekstil üretimindeki potansiyelini gözler önüne seren bir projeye imza attınız. Halkın Sanatı projesi nasıl gelişti? Program için nasıl bir hazırlık süreci geçirdiniz?*

NTV bana bir program yapma fikriyle geldiğinde akıllarında yok olmaya yüz tutan el sanatları vardı. Fakat daha çok sandıklarda kalan işlere ve insan hikâyelerine odaklanıyordu. Proje çok hoşuma gitti. Çünkü belli bir deneyimden sonra bir tasarımcı olarak yaptığınız işle topluma nasıl daha fazla fayda sağlayacağınızı düşünür hale geliyorsunuz ki bu proje bir şekilde o duyguyu tatmin etmişti. Sandıkları araştırma fikri birkaç toplantıdan sonra daha da genişleyerek şimdiki halini aldı; geçmişte kalan bu ürünleri bir şekilde bugüne taşıyabilecek bir format üzerine gittik. El sanatlarını çağdaş bir yorumla ele aldığımız program, aslında insanlara “bu ürünü bu şekilde de değerlendirebilirsiniz,” demekti. ►

*Son dönemde Cumhurbaşkanlığı desteğiyle de Dokuma Atlası gibi Türk kumaşlarını ve tekstil üretimi potansiyelini gün yüzüne çıkaran projeler hız kazandı. Halkın Sanatı projesini bu anlamda nasıl bir yere koyuyorsunuz?*

Programın en ayırt edici özelliğinin gerçek bir kişinin, bir tasarımcı olarak benim, o yerlere gidip, bizzat ürünü, dokumayı keşfedip onunla bir tasarım yolculuğuna çıkmam olduğunu düşünüyorum. İnsanlar bu gerçek etkileşimi takip etmek istedi; o süreci, gerçek yaşanmışlıkları... Şeffaf bir üretim süreci de ortaya koyduk bu programla beraber.

*Program için çok farklı kişilerle görüşmeler yaptınız; çok özel hikâyelere şahit oldunuz. İşin mutfağında atölye sahibinden ustasına, işe yeni başlamış çırağından büyükannesinden bu işi öğrenmiş kızlara... Yaptığınız bu görüşmelerden ya da seyahatlerden sizi en çok etkileyen hikâye ne olmuştu?*

Tanıştığım insanlar, dinlediğim hikâyeler beni derinden etkiledi. Değiştirdi diyebilirim. İnsanlarla ilişkimi yeniden sorguladım ve o insanlarla tanıştıktan sonraki Dilek, öncesi ile asla aynı olamaz. Her gittiğimiz yerde çok güzel ağırlandık. Hani hep deriz ya Türkiye'nin her köşesi cennettir, insanı misafirperverdir diye; gerçekten de öyle. Tüm bu süreci düşününce tek bir kişi ya da hikâyeyi ayırt etmeden hepsinin yerinin benim için ayrı olduğunu söyleyebilirim.

*Program kapsamında gezdiğiniz her il ve tanıştığınız her kumaşla bir tasarım yaptınız. Bu süreçten biraz bahsedebilir misiniz? Bu kadar dar bir programda üretim sürecini nasıl planladınız?*

Bazı bölgeler için önceden bilgimiz oluyordu elbette; fakat bir kumaşa dokunmadan, onu hissetmeden koleksiyondaki yerini tam hayal etmeniz oldukça güç. Kumaş beni hep çok yönlendirir ve malzeme nereye aitse orayı görürüm. Programın esas amacı bu dokumaları sıkışık kaldığı geleneksel kullanım alanlarından çıkartıp, pazarlanabilir ve güncel toplumsal hayatın bir parçası haline getirebilmektir. Bu sebeple kitabı incelediğinizde de görebileceksiniz; bazı dokumalar yeniden şekillenmeye çok uygun olmadığından eski fonksiyonuna yakın bir tasarımla şekillense de, bazıları bambaşka fonksiyonlarla hayat buldu. Şunu da eklemek isterim; biraz daha vaktim olsaydı; bugün çok daha farklı şeyler yapardım. Çünkü büyük bir zenginlikten bahsediyoruz.

*Dediğiniz gibi siz kumaş ve tasarımı bir bütün olarak gören bir tasarımcısınız. Çalışması en zor olan kumaş sizin için hangisi oldu? Bu program çalışmalarını sırasında tanıştığınız ve sonrasında da kullanmaya devam ettiğiniz, bir kumaş ya da teknik oldu mu?*

Yıllarca doğa dostu bir koleksiyon çıkarmak istedim. Bu projeye keşfettiğim Şile bezi gibi sürdürülebilir dokumalar ve üretim teknikleriyle "Natür" koleksiyonunu çıkardık; hayalimdeki gibi, bölge insanına katkı ve görünürlük de kazandırmış olduk.

Bugünlerde yeni bir koleksiyon üzerinde çalışıyorum; yine Paris'te tanıtmayı planlıyorum. Birlikte çalıştığım stilistler programda kullandığımız kumaşları ve teknikleri gördükçe büyülüyor ve bu koleksiyonda olabildiğince onlardan izler kullanmamı istiyorlar. Yani önümüzdeki dönemde de gündemimde kendi dokumalarımız olacak.

*Türkiye'de hem gündelik amaçlara uygun yeniden fonksiyon kazandırabilecek hem de ihracat potansiyeli olan pek çok kumaş ve tekniğimiz var. Fakat genç tasarımcıların henüz bu alana yoğunlaşmadığını söyleyebiliriz. Sizce bunun sebebi ne?*

Bence en büyük sorun genç tasarımcıların henüz bu potansiyelin farkında olmaması. Bu işin içinde olan biri olarak ben dahi bu hacmin farkında değildim. Dolayısıyla onlardan bu dokumaları tanımalarını beklemek pek adil gelmiyor. Bu programın amaçlarından biri de aslında buydu; dokumaların ve tekniklerin potansiyelini uygulayıcı aktörlere gösterebilmektir.

*Geleneksel dokumalarımızı yaşatmanın önündeki bir diğer engelin iplik üretiminde yaşanan sorunlar olduğu anlaşılıyor. Bu anlamda sizce neler yapılabilir?*

Türkiye dokumaları inanılmaz bir potansiyel barındırıyor. Kimi zaman genç tasarımcıların yeterince bu alana eğilmediğinden ya da kendi coğrafyamızda üretim yapan isimlerin bu alana yönelmediğinden şikayet etsek de belli başlı organizasyonel yapılanmalarla bu sorunu çözebileceğimize inanıyorum. Olgunlaşma Enstitüsü gibi yapıların daha merkezleşmesi ve belli alanlara toplanması önemli bir adım olabilir. Bu dokumalara erişimin ve üretim aşamasında tedarik zincirinin kolaylaştırılması da tasarımcılar açısından büyük bir teşvik olacaktır. ■

## GELENEK İLE MODERNİTE ARASINDA MUHTEŞEM BİR KÖPRÜ



**“HALKBANK AİLESİ OLARAK ANADOLU’NUN SOSYAL VE  
KÜLTÜREL BAĞLARININ KORUNMASINA VE GÜÇLENMESİNE  
KATKI SAĞLAMAKTAN MUTLULUK DUYUYORUZ.  
ANADOLU DOKUMACILIĞI BU TOPRAKLARIN TARİHİNİ,  
İNANÇLARINI, COĞRAFYASINI VE RENKLERİNİ YANSITAN  
ZENGİNLİĞİN, BEREKETİN, UMUDUN, BİRLİKTELİĞİN,  
BİRLİĞİN DİLİDİR.  
ALDIĞIMIZ NEFES KADAR BİZE AİTTİR.”**

**OSMAN ARSLAN  
Halkbank Genel Müdürü**

Değerli okurlar,

Bilindiği üzere kültür en yalın ifadesiyle bir ülkeye ait özellikleri yansıtan, onu diğerlerinden farklı, özel ve tek kılan değerler bütünüdür. Bu bağlamda geçmişten günümüze ulaşan değerlerin, inançların, bilgilerin ve geleneklerin bir yansıması olarak kabul ettiğimiz kültürel miras ürünlerimiz Anadolu’nun en kıymetli hazinesini oluşturmaktadır.

Halkbank ailesi olarak, ülkemizin kültür hazinesini oluşturan değerlerinin gelecek kuşaklara aktarılmasına büyük önem veriyoruz. Kültürel mirasımızın korunmasına yönelik somut ve soyut toplumsal bellek çalışmalarına destek vermeyi bankamızın tarihsel misyonunun bir parçası olarak değerlendiriyoruz.

Bu anlayış doğrultusunda; kültürel yapımızın ve yaşama biçimimizin izlerini sürdürdüğümüz dokumacılık ürünlerine modern bir anlayışla yeni yorumlar katan “Halkın Sanatı” programının TV ekranlarında yayınlanmasının ardından, şimdi de kitabının hazırlanmasına destek olarak siz değerli okuyucularımızın beğenisine sunmaktan mutluluk duyuyoruz.

Kültürel belleğin en anlamlı öğelerinden olan el sanatları, insanlığın kendi öz değerleriyle yoğrulmuştur. Bu bakımdan Anadolu eşi ve benzeri olmayan bir kültür hazinesidir. Bu topraklarda binlerce yılda oluşan kadim gelenekler, el sanatları aracılığıyla kumaşlara işlenmiş; dokumacılık geleneğiyle modern dünyaya ulaşmıştır. ►



Halkbank olarak, Anadolu'nun bu eşsiz kültür mozaiğine günümüz yorumuyla farklı bir bakış açısı sunan "Halkın Sanatı" kitabının hem geleneğimize hem de tasarım kültürümüze katkı sağlayacağına inanıyoruz. Sizler bu kitapta tarih boyunca Anadolu'yu etkileyen toplumsal, kültürel ve sosyolojik olguların dokuma tezgâhlarında, ustaların ve kadınların ellerinde nakış gibi işlenerek kumaşlara aktarıldığına şahit olacaksınız.

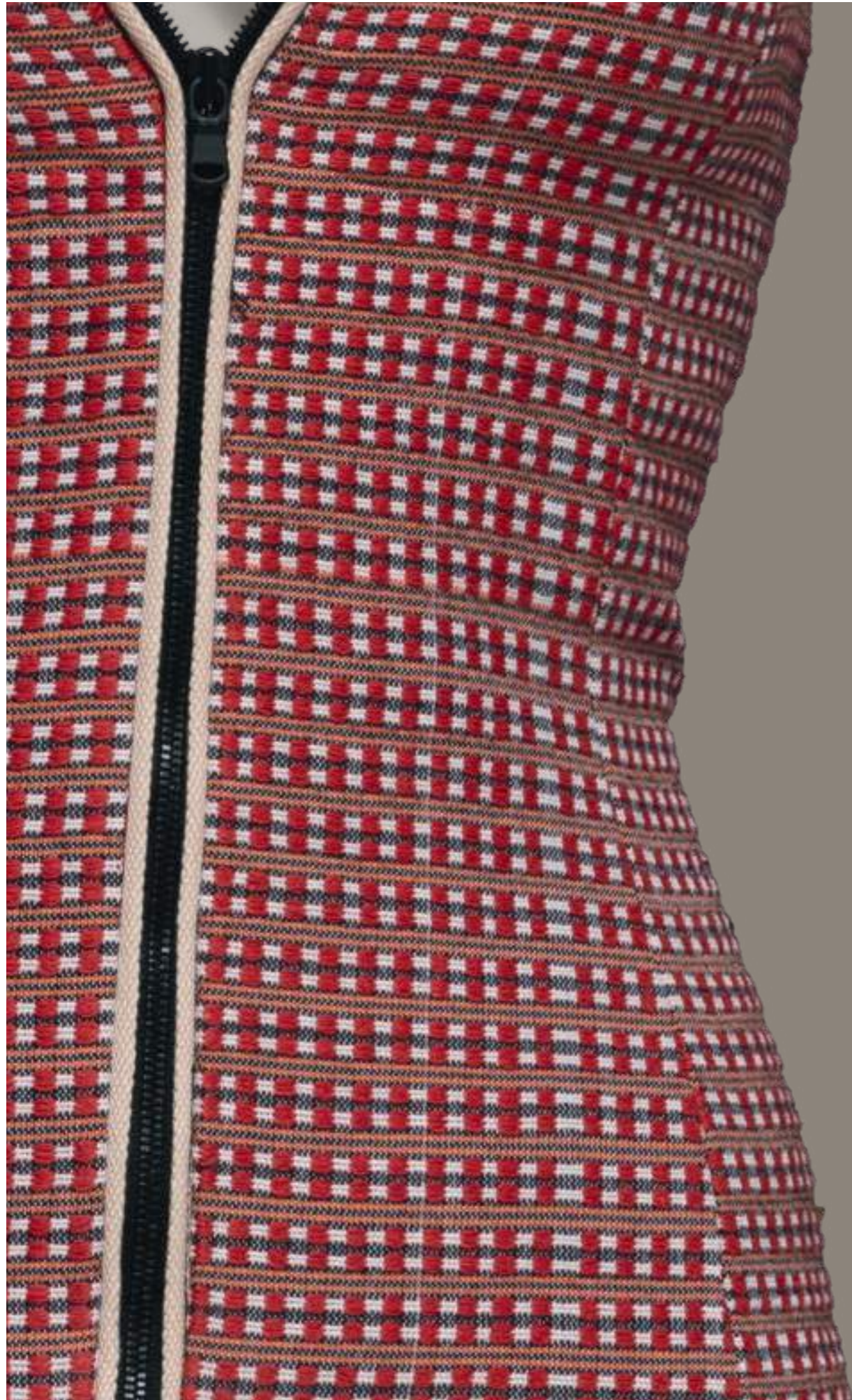
Bu vesileyle yaratıcı, cesur ve vizyoner kişiliği ile Anadolu kültürünü dünya modasına taşıyan, kaybolmaya yüz tutan geleneksel el sanatlarını tasarımlarıyla yeniden gün ışığına çıkaran Dilek Hanif'e ve ekranlarını "Halkın Sanatı" programına açan NTV'ye bu kitabın hazırlanmasına vesile oldukları için en içten teşekkürlerimi sunuyorum.

İyi okumalar dileklerle...

**Osman ARSLAN**

Genel Müdür  
Türkiye Halk Bankası A.Ş.





“ÇUHA PÜRÜZSÜZ,  
DAYANIKLI VE KALİTELİ  
DOKUSUYLA MODA  
TASARIMCILARININ  
DİKKATİNİ ÇEKMEYİ HAK  
EDEN BİR KUMAŞ. BUGÜNE  
KADAR İHMAL EDİLDİĞİNİ  
DÜŞÜNÜYORUM.”



Tarihi Hititler' e kadar uzanan Amasya, güzel konakların yanı sıra el sanatlarıyla da ünlü bir kent. Bu el sanatlarından biri de Amasya'nın Yassıçal Köyü'nde dokunan Çuha kumaşı. Çok özel bir teknikle dokunan Yassıçal Çuhası yaklaşık 250 yıllık bir geçmişe sahip.

Çuha dokuma, iplerin hazırlanmasını sağlayan çözü dolabı, çözü kalıbı, gücü aleti ve tezgâh kullanılarak ortaya çıkan bir sanat. Bu dört aletten gücü dışındaki her bir gereç Amasyalı mobilya ustaları tarafından gürgen ağacından yapılıyor. Bu aletlerin yapımında gürgen ağacının tercih edilmesinin nedeni, daha dayanıklı olması. Çuha dokumada kullanılan bir diğer alet olan gücü ise demirci ustalarına yaptırılıyor.

**COĞRAFİ İŞARET BAŞVURUSU  
YAPILAN YASSIÇAL ÇUHASI,  
AMASYA BELEDİYESİ VE HALK  
EĞİTİM MERKEZİNDE YAPILAN  
ÇALIŞMALARLA ESKİ GÖRKEMLİ  
GÜNLERİNE DÖNMEYE  
HAZIRLANIYOR...**

Yassıçal Çuhası, başka yörelerde yapılan dokumalardan desen, renk ve motif özellikleri bakımından ayrılıyor. Dönemin ihtiyaçlarına göre şekillenen Yassıçal Çuhası dokumalarının ipleri kök boyalarla boyanıyordu. Eskiden göynek, kefen, peşkir, çarşaf ve beşik örtüsü olarak kullanılan, günümüzde ise gömlek, yelek, çantaya kadar pek çok değişik kullanım alanı için dokunan Çuha, bir zamanlar yöredeki her genç kızın çeyizinin baş tacıydı.



**ÇUHA / YASSIÇAL KÖYÜ / AMASYA**



“TEL KIRMAYI GELENEKSEL  
KULLANIM ALANLARININ  
ÖTESİNDE TASARIMLARIMDA  
YENİDEN YORUMLADIM.  
BU TEKNİĞİ KEŞFETMEK,  
BENİM İÇİN GELENEKSEL  
EL SANATLARINI MODERN  
DÜNYAYA TAŞIMANIN BİR  
YOLU HALİNE GELDİ.”





Bartın'ın, asırlık bir geleneği geleceğe bağlayan değerli el sanatlarından biri de Tel Kırma. Gümüş tellerle yüzyıllardır işlenen motifler bugün de çeyizlerin vazgeçilmezi. Bir dönem unutulmaya yüz tutan bu sanat, Bartınlı kadınlar sayesinde yeniden hayat bulmuş.

Tel Kırma, ilk kez Bartın'da yapıldığı ve buradan yayıldığı için Bartın İşi olarak da bilinen bir el sanatı. Tel Kırma, işleme yapılırken tel, makas kullanılmadan kıvrılarak koparıldığından bu ismi alıyor. Bartın'a özgü bu el sanatı, günümüzde Bursa, İzmir ve Aydın'da da aynı adla üretiliyor.

**TEL KIRMA İŞLEMENİN YER ALDIĞI İLK ÖRNEKLER HAVLU, PEŞKİR, YAĞLIK OLARAK KARŞIMIZA ÇIKIYOR. İNCELİKLİ BİR EL EMEĞİ GEREKTİREN BU EL SANATI, BAŞÖRTÜLERİNDE VE GELİN DUVAKLARINDA KULLANILYOR.**

Herhangi bir teknolojik araç kullanılmadan tamamen el marifetiyle yapılan Tel Kırma, geçmişte dokuma kumaşlar üstüne altın veya gümüş tellerle işleniyordu. Günümüzde de Tel Kırma işlemesi yapanlar 1,5 mm genişliğinde altın, gümüş ve bakır yassı tel kullanıyor. Bu tellerin görünümü ve genişliği gelin teline benziyor.

Tel Kırma işlemek için baş kısmı geniş, ucuna doğru incelen, enine çizgi halinde iki deliği bulunan yassı ve kısa bir iğne kullanılıyor. İşlemeyi yaparken kumaşın gerilmesi gerektiğinden kasnak ya da gergef kullanılıyor. Kumaşın gerginliği işlemenin daha düzgün olmasını sağlıyor.







“YÖRESEL GİYSİLERDE  
KULLANILAN EHRAMIN ÜNÜ  
SON YILLARDA ERZURUM’UN  
DIŞINA TAŞTI. SAF KOYUN  
YÜNÜNDENDEN ÜRETİLEN  
BU DOĞAL KUMAŞ ARTIK  
TASARIMCILARIN DA  
GÜNDEMİNE GİRDİ.  
BU SEVİNDİRİCİ BİR  
GELİŞME.”



Soğuk kış aylarının hüküm sürdüğü Erzurum'un en önemli el sanatlarından biri de dokumacılığı. Özellikle Doğu ve Güneydoğu Anadolu bölgelerindeki kadınların yöresel kıyafeti olan Efram, üst giysi olarak sokağa çıkarken kullanılıyor.

Efram, yazılı kaynaklara göre 1850'li yıllardan bu yana günlük yaşamın içinde yer alıyor. Doğal koyun yününden dokunan Efram'ın en önemli özelliklerinden biri, kışın sıcak, yazın serin tutması. Efram "bezayağı" adı verilen bir dokuma örgüsü ile yapılıyor, ardından renkli ipliklerle desen veriliyor.

**DEĞİŞEN HAYAT KOŞULLARI,  
EHRAM KULLANIMININ  
AZALMASINA YOL AÇMIŞ.**

**1960'LARDAN SONRA ESKİ  
SALTANATINI KAYBEDEN BU KÖKLÜ  
EL SANATI YENİDEN  
PARLAK GÜNLERİNE  
DÖNMEYİ BEKLİYOR.**

Her Efram, yünü kırılan koyunun doğal rengini taşıyor. Erzurum Eframı'nı diğerlerinden ayıran en büyük özellik ise üzerindeki desenlerin farklılığı.

Erzurumlu kadınlar, hayallerindeki şekilleri Eframa yansıtıyor. Hiçbir kimyasal işlemde geçirilmeyen Efram'ın renkleri ve desenleri ince mesajlar veriyor. Genç kızlar beyaz, orta yaşlı kadınlar mor ve boz, yaşlı kadınlar mor ve siyah efram giyiyor.



**EHRAM / ERZURUM**

“BEYPAZARI’NIN  
BÜRGÜSÜNE YENİ FORMLAR  
KAZANDIRMAK ÇOK  
HEYECAN VERİCİYDİ.  
BÖYLESİ DEĞERLİ BİR  
DOKUMANIN ÇEYİZ  
SANDIKLARINA SIKIŞIP  
KALMASI BÜYÜK KAYIP  
OLURDU.”







Beypazarı dendiğinde akla ilk gelen tarihi beyaz evler olsa da ilçe el sanatları konusunda zengin bir kültüre sahip. El dokumacılığında köklü bir geçmişi olan Beypazarı'nda Bürgü adı verilen dokumalar öne çıkıyor.

Bürgü, yöredeki diğer kumaşlardan farklı olarak dört gücülü, kamçılı dört ayaklı tezgâhta dokunuyor.

Beypazarı Bürgüsü, çulfalık adı verilen tezgâhlarda, çözgüsü pamuk, atkısı ipek, floş ve pamuk ipliği ile dokunan atkı yüzlü bir dokuma. Bağlantı noktalarının sıklığından dolayı dayanıklı olan bezayağı dokuma örgüsü, geçmişte yörede iç ve dış giyimde, ev tekstilinde kullanılıyordu.

---

**İPEK BÖCEKÇİLİĞİNİN  
YAYGIN OLDUĞU DÖNEMLERDE  
İPEK VE PAMUKLA DOKUNAN  
BÜRGÜ KUMAŞLAR,  
ARTIK DAHA ÇOK  
FLOŞ PAMUK KARIŞIMI İPLİKLERLE  
DOKUNUYOR.**

---

Yeni gelinler çeyizlerinde önemli bir yere sahip olan Bürgü örtüleri, evliliklerinin ilk iki haftasında el öpmeye giderken mutlaka kullanıyordu. İpek Bürgü örtülerin eni 120 santim, boyu ise istenilen ölçüde dokunabiliyor.

Dokumaların kenar saçakları, düğüm işi tekniği kullanılarak yapılıyor. Günümüzde Beypazarı'nda yaşatılmaya çalışılan Bürgü dokumacılığının ürünleri daha çok masa, sehpa ve yatak örtüleri olarak karşımıza çıkıyor.







“BURDUR’UN ALACA  
DOKUMASI İPEKSİ  
DOKUSUYLA TASARIMA SON  
DERECE UYGUN BİR KUMAŞ.  
ALACA DOKUMAYI  
MODA DÜNYASINA  
KAZANDIRMANIN VAKTİ  
ÇOKTAN GELDİ.”

Burdur, köklü el sanatlarıyla da anılan bir kent. 300 yıllık geçmişe sahip Alaca Dokuma, Yörük diyarı Burdur'un incelikli üretimiyle dikkat çeken el sanatlarından.

Alaca Dokuma, Burdur Alacası ya da diğer adıyla Burdur Bezi, yıllarca kentin en önemli geçim kaynaklarından biri olmuş.

1950'li yıllarda modernleşmeye yenik düşen Alaca Dokuma tezgâhları yerlerini halı ve kilim tezgâhlarına bırakmış. Burdur Alacası, 2000'li yıllarda kentte yaşayan kadınlar sayesinde yeniden gün yüzüne çıkarılmış.

**ALACA DOKUMA, MASA ÖRTÜSÜ,  
ÇARŞAFLIK KUMAŞ,  
YATAK ÖRTÜSÜ, MİNDER, EŞARP,  
TÜLBENT, GÖMLEKLİK KUMAŞ,  
ŞALVAR, ÜÇETEK, HAMAM BOHÇASI  
OLARAK KARŞIMIZA ÇIKIYOR.**

Burdur'da birbirinden farklı özelliklere sahip Alaca Dokumalar halk arasında alaca kaydırmalı kilim desenli, alaca saçak bağlama, ham alaca kumaşı biçiminde adlandırılıyor. Bu kumaşlardan üretilen bazı giysilerde de alaca adı kullanılıyor. Alaca dokuma kaftan, alaca dokuma gelinlik bunlardan bazıları...

Alaca dokumanın canlanması, yeniden geçim kaynağı haline gelebilmesi için çalışmalar sürdürülüyor. Burdurlu kadınlar Alaca Dokuma ile masa ve sehpa örtüleri, atkı, şal, sini bezi, göynek, peştamal, el bezi, peçete, peşkir üretiyor.



**ALACA DOKUMA / BURDUR**



“BURSA’NIN İPEKLİSİ  
TEKSTİLİN GÖZDESİ OLMAYI  
HAKEDEN BİR KUMAŞ.  
BURSA İPEĞİ OSMANLI  
SARAYLARINDA YAŞADIĞI  
İHTİŞAMLı GÜNLERE  
DÖNMİYİ BEKLİYOR.”







İlk kez 4000 yıl önce Çin'de üretilen ama saltanatını Anadolu topraklarında süren, Osmanlı ve Avrupa saraylarını giydiren İpeğin başkenti Bursa... İpek kozaları Bursa'ya, Bizanslı keşişlerin özel olarak yaptırdığı bastonların içinde gizlice getiriliyor. Bursa payitahtın da başkenti olunca İpek, Osmanlı sarayına adım atıyor. Saray halkı, kaliteli İpek kumaşlardan yapılan giysilerle süsleniyor. Bereketli Bursa topraklarının dut ağaçlarından beslenen İpek böcekleri uzun yıllar kent ekonomisinin bel kemiğini oluşturmuş. İpek, kolayca boyanabilen, yumuşak ama bir o kadar dayanıklı İpiyle çok kıymetli bir kumaş. İpeğin İpek böceğinin kozasında başlayan ve kumaşa uzanan yolculuğunda ince bir işçilik ve özen yatıyor.

**İPEK BÖCEĞİ KOZALARININ İPEĞE DÖNÜŞTÜRÜLDÜĞÜ TEPME MANCINIK İŞLEMİ BAŞTAN SONA EL EMEĞİYLE YAPILAN VE TEMELİ 1500'LERE UZANAN GELENEKSEL BİR YÖNTEM.**

Bir kozadan yaklaşık 1200-1500 metre uzunluğunda İp elde ediliyor. Kozanın uçlarından baş gösteren İpler çarklara sarılıyor ve tıpkı tepme mancınık gibi geleneksel bir el sanatı olan devdah ustalarına teslim ediliyor. Devdah ustası bir kilo İpeği dövmek için her gün 20 kilometre koşuyor. Bu uğraş sonucunda bir çözgüden 10 gram İpek çıkıyor. İpekler boyamaya gitmeden önce zeytinyağlı sabunla iki saat kazanda kaynatılıyor. Böylece İpek İplik doğal haline geliyor ve boyamaya gidiyor.





“BULDAN, GELENEKSEL  
DOKUMALAR ARASINDA  
EN ÇOK TANINAN  
KUMAŞLARDAN BİRİ.  
GENELLİKLE GÜNLÜK  
GİYSİLER İÇİN TERCİH  
EDİLEN BULDANI ŞIK BİR  
KAFTANA DÖNÜŞTÜRMEK  
ZEVKTİ.”



Denizli'de farklı medeniyetlerin izini taşıyan 19 antik kent var. Bu kentlerden Laodikeia dokumacılık alanında öne çıkıyor. Yapılan kazılarda bulunan 4000 yıllık tezgâh ağırlıkları ve kumaş parçaları şehirde tekstile ne kadar önem verildiğini gösteriyor.

Buldan Bezi, Denizli'nin Buldan ilçesi ve çevresinde dokunuyor. Yörede antikçağdan beri dokumacılık yaygın olarak yapılıyor. 13. yüzyıldan itibaren burada yaşayan Yörük ve Türkmenler, yörenin dokuma geleneğini çeşitlendirip zenginleştirmiş.

Doğal beyaz ipliklerle dokunan Buldan için, normal bükümde pamuk çözgü ve sık bükümlü pamuk atkı kullanılarak bezayağı dokuma örgüsünde dokuma yapılıyor. Buldan Bezi'nin en karakteristik özelliği ise sıcak sabunlu suyla yıkandıktan sonra kazandığı buruşuk yapısı. Atkı ipliklerinin büküm oranına göre dokumanın eni daralarak buruşuk bir yapı oluşuyor.

**BULDAN BEZİ HEM İLÇENİN  
ÖNEMLİ BİR GELENEĞİ HEM DE  
TEMEL GEÇİM KAYNAĞI.  
ÖYLE Kİ YILDIRIM BEYAZIT'IN  
KIZINA GELİNLİK DE OLMUŞ,  
OSMANLI PADİŞAHI GENÇ OSMAN'A  
GÖMLEK DE.  
BULDAN ÇARŞISINDA MASA  
ÖRTÜSÜNDEN BORNOZA,  
PEŞTAMALDAN ELBİSEYE FARKLI  
ÜRÜNLERİ TEZGÂHLARDA  
GÖRMEK MÜMKÜN.**

Buldan Bükülüsü, Bükülü Bez, Ak Alemlı Bez olarak da bilinen Buldan Bezi, vücuda yapışmadığı için giysiyle vücut arasında hava kalarak ısı yalıtımı oluşuyor. Desen verilmeden dokunan Buldan Bezi, peştamal, gömlek, iç gömleği, çarşaf, örtü, perde, hamam kesesi olarak kullanılıyor.



**BULDAN BEZİ / DENİZLİ**





“EHRAM, SICAKTA SERİN  
KALMANIZI SAĞLARKEN  
SOĞUKTA SİZİ SICAK  
TUTAR. BU ÖZELLİĞİYLE,  
GARDIROBUN VAZGEÇİLMEZ  
BİR PARÇASI OLABİLİR.  
HEM KONFORLU  
HEM DE ŞİK BİR GİYİM  
SEÇENEĞİ ARAYANLAR İÇİN  
İDEAL BİR TERCİH.”





Bayburt kadar eski ve köklü bir tarihe sahip olan Eham bölgesinin önemli el sanatlarından biri.

Eham genellikle koyun yününün doğal renklerinde üretiliyor. Dokumada kullanılan yün ne kadar ince bükülürse Eham'ın kıymeti de o kadar artıyor.

Bayburt ve çevresinde özellikle süt veren ak ve kara koyun yünü tercih ediliyor. Temmuz ve ağustos aylarında kırılan yünler, Çoruh Nehri'nde yıkılıyor. Kurutulan yünler, önce çırpılıyor ardından yün taraklarıyla taranarak sümek haline getiriliyor. Sonra da teşhi denilen araç yardımıyla ipliğe dönüştürülüyor. Çözgü ve atkı olarak ayrılan ipler uzun ve meşakkatli işlemlerin ardından dokumaya hazır hale geliyor. Bayburt Ehamı'nın zemininde beyaz, mor, sütlü kahve, siyah, açık kahverengi renkleri tercih ediliyor. Desen ipliklerinde ise kırmızı, beyaz, lacivert, mavi, yeşil kullanılıyor. Desenlere halk arasında aynalı kutu, elma şeleği gibi isimler verilmiş.

**EHRAM, MÜSLÜMAN HALKIN DİNİ GÖREVLERİNİ YERİNE GETİRİRKEN KULLANDIĞI GELENEKSEL BİR ÖRTÜNME ŞEKLİ. MALZEME VE İŞÇİLİĞİYLE YÖRELERE GÖRE DEĞİŞİKLİK GÖSTEREN EHRAM'IN SIKLIKLARLA KULLANILDIĞI İLLER İSE KIŞLARI UZUN GEÇEN BAYBURT, ERZURUM, AĞRI, VAN VE ELÂZİĞ...**

Bayburt, Erzurum, Şanlıurfa illerinde yaşayan yöre kadınları, ehamı üst giysi olarak sokağa çıkarken kullanıyor. Bu adete de "ehram bürünme" adı veriliyor. Evli kadınlar tarafından kullanılan ehamın rengi açık ise kadının genç, koyu ise yaşlı olduğu anlaşılıyor.







“GELENEKSEL KIYAFETLERDE  
YER ALAN MUAZZAM İŞÇİLİĞİ  
GÜNÜMÜZ MODASINA  
UYARLAMAK, BENİM İÇİN  
BÜYÜK BİR KEYİF OLDU.  
SARKAYI, MODERN  
DOKUNUŞLAR VE YENİ  
YORUMLARLA GELECEĞE  
TAŞIMAK MÜMKÜN HALE  
GELDİ.”



Eskişehir'in Sivrihisar ilçesi, kadınlarının yöresel giysilerinden olan Sivrihisar Sarkası ile ünlü.

Geleneklerine bağlı Sivrihisarlı kadınlar tıpkı bir milli kıyafet gibi düğünlerde mutlaka Sarka giyiyor. Sivrihisar'da yaşayan her genç kızın çeyizinin olmazsa olmazları arasında Sarka, uzun entari, kuşak ve şalvar bulunuyor. Düğün öncesi yapılan kına gecesine katılan kadınların evli mi bekâr mı olduğu giysilerinden anlaşılıyor. Evli kadınlar kına gecelerinde uzun entari, bekârlar ise şalvar üzerine Sarka işlemeli cepken giyiyor.

**ÜRETİMİNİN ZORLUĞU VE MALZEME TEDARİKİNDE YAŞANAN SIKINTILAR NEDENİYLE SARKA GELENEĞİ BÖLGEDE YOK OLMAYA YÜZ TUTMUŞ. SİVRİHİSAR'DA BU SANATI YAŞATMAYA ÇALIŞAN ESKİ USTALAR BABADAN KALMA KALIPLARI GÜMÜŞ KORDONLARLA SÜSLEYEREK SARKA GELENEĞİNİ GELECEK NESİLLERE AKTARMAYA ÇALIŞIYOR.**

Sarka, tamamen el işçiliği ile üretiliyor. Geleneksel motifler önce kadife ya da yünlü yumuşak bir kumaş üzerine çiziliyor, ardından gümüş renkli kordon, çizilen desen üzerine sabitleniyor. Sarka işlemesini yapan usta, giysinin bir yerine mutlaka işlemeyi yaptığı tarihi de işliyor.

Emek yüklü bu işlemenin yapımı aylar sürüyor. Geleneksel Sivrihisar Sarkası, göğüs ile bel hattı arasında, uzun kollu, ağır işlemeli bir üstlük olarak tanımlanıyor.



**SARKA / SİVRİHİSAR / ESKİŞEHİR**



“KUTNUNUN MODA  
DÜNYASINDA GELDİĞİ YERE  
ŞAHİT OLMAK BENİ MUTLU  
EDİYOR. BU ÖZEL KUMAŞI  
KULLANARAK, GEÇMİŞİN  
ZARAFETİNİ GÜNÜMÜZE  
TAŞIMAK, İNSANLARA  
BENZERSİZ BİR DENEYİM  
SUNMAK ÇOK ÖNEMLİ.”







Gaziantep'in meşhur Kutnu kumaşının tarihi 16. yüzyıla kadar uzanıyor.

Kutnu kumaşı, pamuk ve ipek ipliklerle dokunuyor. Kutnuculuk, ipliğin boyanmasından dokunmasına kadar yoğun emek harcanan, zahmetli bir el sanatı. Uzun yıllar ahşap tezgâhlarda mekikle dokunan Kutnu günümüzde modern tezgâhlarda da üretiliyor.

Kutnu dokumasının çözgü ve atkılarında malzeme olarak pamuk ve ipek kullanılıyor. Çözgüleri ikat tekniğiyle desen oluşturacak şekilde boyanan kumaş, bezayağı ya da çözgü atlası dokuma örgüsünde çizgili kumaş olarak dokunuyor.

Kutnu kumaşı beyaz, sarı, kırmızı, mor, yeşil, bordo, turuncu, pembe, mavi, lacivert ve siyah gibi çok çeşitli renklerde üretiliyor. Yeni doğan bebeklere sarılık ve alerji olmamaları için sarı renkli kundak biçiliyor.

---

**KUTNU DOKUMASININ ESKİDEN  
GAZİANTEP'İN YANI SIRA BURSA,  
ÇORUM, DİYARBAKIR, EDİRNE,  
ERZİNCAN, İZMİR, MANİSA GİBİ  
ŞEHİRLERDE DE DOKUNDUĞU  
BİLİNİYOR.**

---

Geçmişte Kutnu daha çok üçetek, cepken, entari, şalvar, astarlık, bohça, yorgan yüzü, yastık ve minder olarak kullanılıyordu. Günümüzde ise yöresel kıyafetlerin yanı sıra turistik eşyalarda, çanta, terlik, şal ve perdelik olarak da değerlendiriliyor.





“TOKALI ÖRTMENİN, SADECE BAŞÖRTÜSÜ YA DA MASA ÖRTÜSÜ KENARI OLMAKTAN ÇOK DAHA FAZLASINI HAK ETTİĞİNE İNANIYORUM. FARKLI BİR BAKIŞ AÇISIYLA YAKLAŞILDIĞINDA, MODA TAKİPÇİLERİ TARAFINDAN BÜYÜK BEĞENİ TOPLUYOR.”



Bolu'nun Göynük ilçesi gerek mimarisi gerek el sanatlarıyla geçmişten günümüze köprü kuruyor. Yöreye özgü Tokalı Örtme bu el sanatlarından biri.

Baş örtüsü olarak kullanılan Göynük Tokalı Örtmesi iki parçadan oluşuyor; kısa kenarları ve baş üstüne gelen kısmı desenli olan örtmenin kısa kenarlarında Toka adı verilen kırmızı püsküller bulunuyor. Dokumanın çözgü ve zemin atkısı pamuk, desenli bölümleri pamuk ya da ipek oluyor.

Göynük Tokalı Örtmesi doğal pamuk, kırmızı, mavi, turuncu, yeşil, siyah ve lacivert gibi pek çok farklı renkte karşımıza çıkıyor.

Tokalı Örtmesi, temelde baş zemin ve alın bezemeleri olarak iki gruba ayrılıyor. Baş bezemeleri örtmelerin kısa kenarlarına kenarsuyu olarak uygulanıyor. Kenarsularının her iki yanında siyah ya da lacivert renk iplikle ilave atkı şerit dokunuyor. Zemin ve alın bezemeleri ise kısa kenarsularının üstünde, örtmenin uzun kenarları boyunca yapılıyor.

**GÖYNÜKLÜ KADINLAR DA  
SEVİNÇLERİNİ,  
ÖFKELERİNİ VE HAYALLERİNİ  
RENGARENK MOTİFLERLE  
KUMAŞ ÜZERİNE AKTARIYOR.**

Örtmenin ortasında dolgu motifi olarak küçük motifler de kullanılabilir. Örtmenin uzun kenarlarındaki zemin ve alın bezemeleri, bir tarafı renkli diğer tarafı daha sade olmak üzere farklı yapılıyor. Düğüne giderken turunculu, yeşilli, sarılı; cenazeye giderken mat renkli taraf takılıyor.



**TOKALI ÖRTME / GÖYNÜK / BOLU**

“İPEĞİN KOZADAN İPLİĞE VE  
İPLİKTEN KUMAŞA DÖNÜŞÜM  
SÜRECİNİ İZLEMENİN HEYECAN  
VERİCİ BİR DENEYİMDİR.  
İPEK, AYNI ZAMANDA  
BİR KÜLTÜRÜN VE  
GELENEKLERİN TAŞIYICISI  
OLDUĞU İÇİN MODA  
SEKTÖRÜNDE ÇOK ÖNEMLİ.”







Hatay İpekli Dokuması, kentin Samandağı ile Defne ilçesi Harbiye Mahallesi'nde gerçekleşiyor. Yörede İpek dokumacılığı, Bizans İmparatorluğu'na dek uzanıyor.

Bölgede yetişen bir ipek böceği kozasından 700 ile 1100 metre arasında ipek ip elde ediliyor. Kozaların içine atıldığı suyun belli bir ısı ayarı var, su fazla sıcak olursa kozalar patlıyor. Böcek kozanın içinde 10 gün canlı kalıyor. 10 günün sonunda ağzından asit gibi bir damla çıkarıp kozayı deliyor ve kelebeğe dönüşüyor. Bu kozalara delikli koza deniyor.

---

**TIRTILDAN KOZAYA, KOZADAN  
TEZGÂHA BÜYÜK BİR EMEĞİN  
ÜRÜNÜ OLAN GELENEKSEL  
İPEKLİ DOKUMALAR, YILLARCA  
HATAY'IN EN BÜYÜK GEÇİM  
KAYNAKLARINDAN BİRİ OLMUŞ.**

---

**SANAYİLEŞMEYLE BİRLİKTE  
İPEKÇİLİK ESKİ PIRILTILI  
GÜNLERİNİ KAYBETSE DE  
KUŞAKLAR BOYU GELENEKSEL  
YÖNTEMLERLE ÜRETİM YAPAN  
AİLELER BU SANATI  
YAŞATMAYA ÇALIŞIYOR.**

---

Delikli kozalar atılmıyor. Kül suyu ve defne sabunuyla pişirilip elyaf haline getiriliyor. Daha sonra bu elyafları kadınlar kirman ile eğiriyor. İpek değerli bir malzeme olduğu için kozadan iplik çekimi sonrasında kalan koza artıkları da değerlendiriliyor. Buradan elde edilen ipek ipliklere sadakor deniyor.

Hatay İpeklisi'ne kıyasla daha kalın bir kumaş elde edilen sadakor dokumadan gömlek, kefiye, yatak çarşafı, ipek maşlah ve kuşak yapılıyor.







“ŞİLE BEZİNİN YENİDEN  
YORUMLANMASI VE  
ÖZGÜN ÜRÜNLERE  
DÖNÜŞTÜRÜLMESİ  
MÜMKÜN.  
ÇOK FAZLA SEÇENEĞİ İLE  
BU KUMAŞ TASARIMCILARA  
BÜYÜK OLANAKLAR  
SUNUYOR.”



Şile halkı dokumacılığa yüzyıllar önce kendi ihtiyacını karşılamak için başlamış. Zaman içinde ipek ve keten kumaşların yerini, bükümlü pamuk iplikle dokunan bürümcük kumaş almış.

İlçeyi dünyaya tanıtan Şile Bezi, dokuma geleneğinin geçmişten günümüze taşınmasında kadınların kurduğu bir köprü olmuştur.

Kumaşın en önemli özelliklerinden biri, kendine has büküm sayısı. İplik dokunmadan önce haşılama yapılıyor. Bu işlem için hazırlanan bulamaca un çorbası ya da çiriş deniyor. Un çorbası kaynayıp özleştikten sonra, ipliğin mukavemetini artırmak için kazana atılıp kaynatılıyor.

---

**DOĞASI, KÜLTÜREL VE TARİHİ  
BİRİKİMİYLE İSTANBUL'UN LİMAN  
İLÇELERİNDEN BİRİ ŞİLE.**

**ŞİLE BEZİ DE İLÇENİN  
UZUN GEÇMİŞİNDEN BUGÜNE  
ULAŞAN ÖNEMLİ KÜLTÜREL  
MİRASLARDAN BİRİ.**

---

Şile Bezi'nin en karakteristik özelliklerinden biri de dokuma işlemi bittikten sonra bezlerin kireç kaymağında bekletilmesi. Ardından Şile Bezi, yıkanmak için Karadeniz'in serin sularıyla buluşuyor. Yıkama sırasında bezin dokusuna işleyen deniz tuzu kumaşın dayanıklılığını artırıyor.

Geleneklerini yaşatan Şileli kadınlar Şile Bezi'ni rengârenk motiflerle süslüyor. Bu motiflere de zülûf tarağı, bonbon şekeri, saray süpürgesi gibi farklı isimler veriliyor.



**ŞİLE BEZİ / ŞİLE**



“MARAŞ’IN SİM SIRMASINI,  
KADİFE İLE BULUŞTURMAK  
BENİM İÇİN HEYECAN  
VERİCİ BİR DENEYİMDİ. HEM  
KUMAŞA HEM ATA YADİGARI  
SİM SIRMAYA İNANILMAZ  
BİR DEĞER KATTIĞINI  
DÜŞÜNÜYORUM.”



Kahramanmaraş, Selçuklulardan günümüze ulaşan, geçmişte Osmanlı saraylarını süsleyen Sim Sırma'nın merkezi. Maraş İşi Sim Sırma, günümüzde de Kahramanmaraşlı kadınların ellerinde hayat buluyor.

Farklı kumaşlar üzerine işlenebilen Sim Sırma için önce belirlenen desen kesilerek çirilmiş kartonun üzerine yerleştiriliyor. Mevleke denilen aletle oyularak çıkartılan desen daha sonra kumaşın üzerine yapıştırılıyor.

Desenin tezgâhta sabit durması için alta bir karton daha yerleştiriliyor. Ardından kumaşın kendi renginden alt ipliği balmumu sürülerek sağlam hale getiriliyor. İpi sağlamlaştıran balmumu sim alta çekildiğinde onu da sıkıca tutuyor. Biz adı verilen iğneyle desenin kenarından batılıyor, alta bizle iğne karşılaştırılıyor.

**BİNDALLI, SABAHLIK, ÇANTA,  
MASA ÖRTÜSÜ, PERDE,  
KADIN AYAKKABISI, TERLİK,  
SECCADE, BOHÇA, GÖZLÜK  
KILIFI, SEDİR ÖRTÜSÜ,  
YASTIK, GELENEKSEL ERKEK  
GİYSİLERİNDEN MARAŞ ABASI,  
YELEK, ŞALVAR, YAĞLIK,  
HATTA ZIBINLARDAN BİLE  
MARAŞ İŞİ SİM SIRMALARA  
RASTLAMAK MÜMKÜN.**

Sim Sırma, biri kumaşın ön yüzünden yürütülen arka yüzünden görülmeyen, diğeri kumaşın arka yüzünden yürütülen ön yüzünden görülmeyen iki tür iplikle yapılıyor.

Cülde, makaralık, askı, dikiş iğnesi, çekiç, ütü, biz, möhlüke (oygu bıçağı) gibi çok sayıda farklı aletin kullanıldığı bu işlemlerde; Maraş gülü, lale, karanfil, kırlangıç motifleri öne çıkıyor.



**SİM SİRMA / KAHRAMANMARAŞ**



“GENÇLERİN ÇEYİZLERİNİN  
VAZGEÇİLMEZİ OLAN TIRNAK  
BAĞI İŞİ, ŞIK BİR ELBİSEYİ  
DAHA DA GÖZ ALICI HALE  
GETİREBİLİR.  
MODERN TASARIMLARA  
MÜKEMMEL BİR UYUM  
SAĞLAYAN TIRNAK BAĞI HER  
BİR DETAYINDA SANATIN  
GÜCÜNÜ HİSSETTİRİYOR.”







Anadolu toprakları geleneksel el sanatlarıyla dolu gizli bir hazine sandığı. El sanatları arasında en yaygın görülen ise dokuma kumaşlar ve bu kumaşları süsleyen Tırnak Bağı. Tırnak Bağı, geçmişten günümüze yerli dokuma kumaşların kenarlarında süsleme ve kenar temizleme tekniği olarak kullanılmış.

Tırnak Bağı'nın yurdu Kastamonu aynı zamanda Türkiye'nin ilk ve tek dantel müzesine de ev sahipliği yapıyor. Anadolu'nun birbirinden farklı dantel örnekleri bu müze sayesinde gelecek kuşaklara ulaşıyor.

**KASTAMONU'NUN EL SANATLARI  
ARASINDA EN YAYGIN GÖRÜLEN  
TIRNAK BAĞI, GEÇMİŞTEN  
GÜNÜMÜZE YERLİ DOKUMA  
KUMAŞLARIN KENARLARINDA  
SÜSLEME VE KENAR TEMİZLEME  
TEKNİĞİ OLARAK KULLANILIYOR.**

Kastamonu dokumacılığında ilk kayıtlar Hitit dönemine kadar uzanıyor. Osmanlı ordusunun çadırları ve donanma yelkenlerinin Kastamonu'da dokunduğu biliniyor. Özellikle Birinci Dünya Savaşı ve İstiklal Savaşı'nda ordunun çadır bezi ve çamaşır ihtiyacının büyük bölümü Kastamonu'daki dokuma tezgâhlarından karşılanıyor.

Kastamonu'da dokuma kumaşları süsleyen Tırnak Bağı denilen teknik, sadece giysilerde değil, çarşaf, havlu gibi ürünlerde de kullanılıyor. Bu teknikte kadınlar tığ ya da başka bir alet olmadan sadece parmak uçları ve tırnakları ile ipi sıkıştırarak düğümler atıyor. Tırnak Bağı'nın bir diğer adı Çarşaf Bağı. Kastamonu ve çevresinde Tırnak Bağı, şekline göre kuş dili, kâtip defteri, yürek, kazan kulpu, kurt bağı, çilekli bağ, kesme şeker diye adlandırılıyor.





“TEFEBAŐI,  
GENELLİKLE KINA  
GECELERİNİN VAZGEÇİLMEZİ  
OLARAK BİLİNİR. ANCAK  
BU GELENEKSEL MOTİFLER,  
FARKLI BİR BAKIŐ AÇISIYLA  
ELE ALINDIĐINDA, SON  
DERECE ŐIK VE MODERN  
TASARIM DETAYLARINA  
DÖNÜŐEBİLİR.”



Kütahya, Osmanlı döneminde şehzadeleri eğiten, cariyeleri giydiren, saray mutfağına etkisi büyük olan bir şehir. Saray kıyafetleri yıllarca dival işi, Türk işi, sim sırma gibi teknikler kullanan Kütahyalı nakkaşiler tarafından süslenmiş.

Osmanlı döneminin gelinliği Tefebaşı çok değerli bir giysi. Evlenecek genç kız, en beğendiği çiçek, zeytin yaprağı gibi desenleri Türk işi, dival işi, sim sırma, tırtillama, pullama gibi teknikler kullanarak kırmızı çuha gelinlik üzerine işliyor. O dönemde her Tefebaşının üzerine mutlaka bir Osmanlı mührü de nakşediliyor.

**ÜSTLERİNDEKİ İŞLERE GÖRE  
TEFEBAŞI, EĞİRİMLİ,  
DİZİ BAĞLI, ÇAKTILI GİBİ  
FARKLI İSİMLER ALAN  
GELENEKSEL KIYAFETLER VE  
BU İNCELİKLİ EL SANATLARI,  
GELECEK KUŞAKLARA  
AKTARILMAYA ÇALIŞILYOR.**

Tefebaşının üzerine takılan elmaslarla bezeli fes de gelin tacı oluyor. Fes, kırmızı ipek kumaşlarla hazırlanıyor, üzerine yöredeki ailelerin sahip olduğu elmaslar işleniyor. Bu gelenek Kütahya ve yöresinde hâlâ devam ediyor.

Kızın annesi her elmas sahibi aileden ödünç elmas rica ediyor, toplanan elmaslar törenle ve dualarla genç kızın başlığına takılıyor. Düğünden sonraki gün elmaslar bir hediyeyle birlikte geri gönderiliyor.

Uzun emeklerle işlenen bu giysiler günümüzde Kütahya ve çevresinde kına gecelerinin olmazsa olmazı.



**TEFEBAŞI / KÜTAHYA**

“KİLİM VE DÖŞEME  
OLARAK BİLİNEBİLİR POYRALI,  
GELENEKSEL KULLANIM  
ALANLARINDAN ÇIKARILAN  
GARDİROPLARDA  
ŞİK BİR PARÇA OLARAK  
YER BULABİLİR.  
BU ÖZEL DOKUYU  
MODERN TASARIMLARLA  
BULUŞTURMA FIRSATI  
BULDUM.”







Kırklareli Poyralı Dokuması, köyün marangozları tarafından yapılan meşe ve kavak ağacı tezgâhlarda dokunuyor. Geçmişte yünle dokunan Poyralı Dokuması, günümüzde orlon iplik kullanılarak yapılıyor.

Kırklareli Poyralı Dokuması'nın zemini bezayağı örgü tekniği, desenleri ise cicim tekniği ile dokunuyor.

Bezayağı örgü, benzer kalınlıklarda atkı ve çözgü ipliklerinin birlikte kullanılması ile oluşuyor. Dokuma sırasında atkı ipliği, çözgü ipliklerinin sırasıyla altından ve üzerinden geçerek sıkı bir dokuma kumaş meydana getiriyor.

Desenli dokumalarda sarma motifli cicim tekniği kullanılıyor. Sarma motifli cicimler, düz bezayağı dokuma yapılırken renkli desen ipliklerinin çözgüler üzerinden geçirilmesiyle elde ediliyor.

---

**KIRKLARELİ POYRALI DOKUMASI,  
KÖYÜN MARANGOZLARI  
TARAFINDAN YAPILAN MEŞE VE  
KAVAK AĞACI TEZGAHLARDA  
DOKUNUYOR.**

---

Bezeme atkısı üç kat olacak şekilde kullanılıyor ve desenler elle yapılıyor. Dokumaları süslemek için ponpon ve püskül kullanılıyor.

Geçmişte ihtiyaca göre yer yaygısı, seccade, kilim, heybe, çuval, yastık, yorgan ve giysi olarak kullanılan Poyralı Dokuması büyük bir özveriyle yaşatılmaya çalışılıyor.





“HAMMADDESİ KETEN  
OLAN KANDIRA BEZİNİN  
ÖZELLİKLE YAZLIK  
GARDIROPLARIN  
BAŞ KÖŞESİNDE  
YER ALABİLECEĞİNİ  
DÜŞÜNÜYORUM.  
BU NEDENLE GELENEKSEL  
EL İŞÇİLİKLERİNİ DE  
EKLEYEREK ŞIK BİR ELBİSE  
TASARLADIM.”



Roma İmparatorluđu'ndan Osmanlılara kadar birçok medeniyete ev sahipliđi yapan Kocaeli, tarihi Romalılara kadar dayanan Kandıra Bezi'nin de vatani.

Hammaddesi keten olan Kandıra Bezi, tohumun toprađa atılmasından hasadın alınmasına, suya basılarak ipliđin çıkarılmasına ve tezgâhta dokunmasına kadar her adımı uğraş gerektiren bir ürün. Günümüzde deđişen tohum yapısı nedeniyle üretilen keten ipliđi, geđmişteki Kandıra Bezi örneklerine göre farklılık gösteriyor. Gömlek, elbise, şalvar, peşkir ve yağlık yapımında kullanılan Kandıra Bezi'nin dokunduđu dođal beyaz keten ipliđi, küllü su ile ağartılıyor.

**KANDIRA BEZİ, ÇARŞAF, HAVLU,  
İÇ ÇAMAŞIRI, PANTOLON,  
CEKET GİBİ GÜNLÜK HAYATTA  
İHTİYAÇ DUYULAN HER ALANDA  
KULLANILIYOR.**

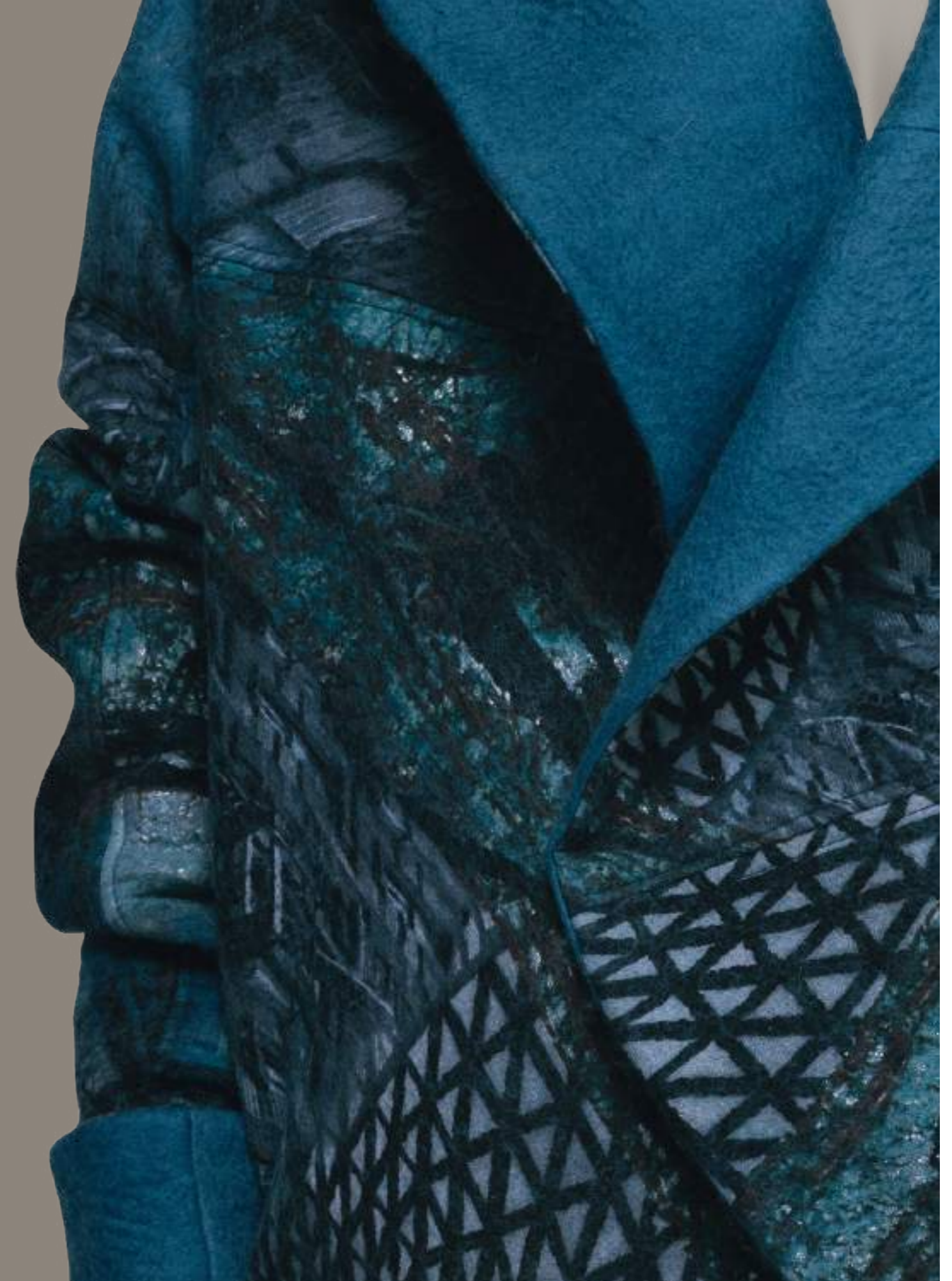
**GEÇMİŞTE ÇARŞAF VE YORGAN  
KAPLAMAK İÇİN KULLANILAN  
YÜZDE 50 PAMUK VE YÜZDE  
50 KETENDEN DOKUNAN  
BEZLER, ÇEZME OLARAK  
ADLANDIRILİYORDU. HAVLU  
OLARAK MUTFAKLARDA  
KULLANILAN DOKUMALAR İSE  
YAĐLIK OLARAK BİLİNİYOR.**

Desenli ve desensiz olarak dokunabilen kumaşlar genellikle kenar desenlerine ve renklerine göre isim alıyor. Mavi renkli dokumaya gök kenar denirken, çarkifelek, günebakan gibi, dokuyanın duygularını yansıttığı desenlerle anılan dokumalar da var. Keten tarımının desteklendiđi Kandıra köylerinde dokunan Kandıra Bezi'nden, gömlek, ceket, pantolon, döpiyes, gecelik, masa örtüsü, yatak takımları, çay takımı, peçete, yatak çarşafı gibi birçok farklı ürün üretiliyor.



**KANDIRA BEZİ / KOCAELİ**

“KEÇE,  
GÜNÜMÜZDE FARKLI  
BİÇİMLERE BÜRÜNEREK  
GİYİM KUŞAM KÜLTÜRÜNDE  
KENDİSİNE YENİ ALANLAR  
AÇIYOR. BU GELENEKSEL  
DOKUMA, MODERN GİYİM  
TARZIYLA HARMANLANARAK,  
ÖZGÜN BİR TARZ YARATMA  
İMKÂNI SUNUYOR.”







Tarihi MÖ 3. yüzyıla kadar giden Keçeciliğin ülkemizdeki merkezlerinden biri de İzmir ve çevresi. İzmir'in Seferihisar ilçesi'nde modern keçeciliğin ilk adımları atılmış. Dünyanın ilk tekstil ürünü olarak bilinen, yüzde 100 koyun yününden elde edilen Keçe; halı, minder, şal, terlik, atkı, elbise, ceket, palto gibi farklı giyim ve ev tekstili ürünlerinde kullanılıyor. Keçe yapımında önce koyun yünü hasırın üzerine yığılıyor, ardından desen yünün üzerine yerleştiriliyor ve yün zeytinyağlı sabunlu suyla ıslatılıyor. Yünün de sabunlu suyun da hareket kabiliyeti olduğundan, bu iki malzeme bir araya geldiğinde yünün üzerindeki pulsu doku kendisini ısı ve basınçla birlikte sıkıştırıp kilitliyor. İşlemin sonunda Keçe kumaşa ulaşıyor. İnsan vücudunu hem sıcaktan hem de soğuktan koruyan bu doğal kumaş günümüzde moda ve tekstil dünyasının en kıymetli malzemeleri arasında kabul ediliyor.

**GEÇMiŞİ NEOLİTİK  
DÖNEME KADAR UZANAN  
KEÇECİLİK, KOYUNUN YETİŞTİĞİ  
HER YERDE BİLİNER GELENEKSEL  
BİR EL SANATI.**

**BİR TÜR SIKIŞTIRMA KUMAŞ  
OLARAK DA TANIMLANAN KEÇE  
BAŞTAN SONA EL MARİFETİYLE  
YAPILABİLİYOR. HERHANGİ BİR  
TEKNOLOJİ GEREKTİRMEYEN BU  
DOĞAL MALZEME,  
ARDINDA TEKNOLOJİK ATIK DA  
BIRAKMIYOR.**

Keçe, Ödemiş ve Seferihisar'daki Halk Eğitim Merkezlerinde ve özel atölyelerde verilen kurslarla usta-çırak zincirini devam ettirecek şekilde yaşatılmaya çalışılıyor.





“TELKÂRİ, TAKI VE  
AKSESUARLARIN YANI  
SIRA, KIYAFETLERİN DE  
VAZGEÇİLMEZİ OLABİLECEK  
BİR GÜZELLİKTE.  
TELKÂRİNİN GİYSİLERDE  
KULLANILABİLECEĞİNİ  
GÖRMEK, MODAYA YENİ BİR  
PERSPEKTİF KAZANDIRMA  
ARZUMU GÜÇLENDİRDİ.”



Mardin birçok farklı din ve kültürün bir arada yaşadığı, günümüze kadar mistik dokusunu korumayı başarmış ve el sanatlarıyla nam salmış bir şehir. Bu sanatların başında, geçmişi MÖ 3000 yılına kadar dayanan Telkâri geliyor. Süryani ustaların elinden çıkan altın ve gümüş tellerden motiflenen Telkâri'nin merkezi Mardin'in Midyat ilçesi.

Telkâri yapılacak gümüş, aşama aşama işleniyor. İlk önce eritilerek rizeğin içine çubuk olarak dökülüyor. Dökülen çubuk, tel makinesinde 30 mikrona kadar indiriliyor ve iki çiviyle hazırlanan kalıpta bükülüyor. Kaynakla orta bölgesi kaynatılan telin iç kısmındaki boşluklara Telkâri teli ile şekil veriliyor. Monte edilen parçalar kaynakla sabitleniyor ve kaynak işleminden sonra suyla karıştırılmış sülfürik asitle asitleme yapılıyor. Son olarak fırçalama işlemi ile Telkâri tamamlanıyor.

---

**GEÇMİŞTE KRALLAR İÇİN KEMER,  
KILIÇ KINI YAPILAN TELKÂRİ,  
DEĞİŞİK DÖNEMLERDE FARKLI  
FORMLARDA KARŞIMIZA ÇIKIYOR.**

**ZAMANINDA TÜTÜN KUTULARI,  
ŞAMDANLAR, FİNCAN ZARFLARI,  
AYNALAR, TEPSİLERLE EVLERİMİZE  
DE GİREN TELKÂRİ PARÇALAR,  
GÜNÜMÜZDE DAHA ÇOK KOLYE,  
KÜPE, BİLEZİK GİBİ MÜCEVHER  
TASARIMLARINDA  
KARŞIMIZA ÇIKIYOR.**

---

Telkâri işi iki ana bölümden oluşuyor: Telkârinin iskeleti olan kısma kılavuz deniyor. İskeletin içine yerleştirilen kısımda yer alan motif ise gül, vav, kake, dudey, güverse, tırtıl gibi isimlerle anılıyor. Bu iki parça büyük bir özenle kaynak yapılarak birleştiriliyor.



**TELKÂRİ / MARDİN**

“MUĞLA’NIN BÜRÜMCÜK  
KUMAŞI, TRUVA VE HARRY  
POTTER GİBİ ÜNLÜ  
HOLLYWOOD FİMLERİNİN  
KOSTÜMLERİNDE  
KULLANILINCA YENİDEN  
KEŞFEDİLDİ.  
BÜRÜMCÜK MODACILARA  
GENİŞ OLANAKLAR  
SUNUYOR.”







Muğla'ya 15 kilometre uzaklıktaki Yeşilyurt Köyü, Bürümcük kumaşıyla ünlü.

Köklü bir üretim geleneğine sahip olan Bürümcük; normal bükümlü çözgü ve çok bükümlü atkı ile bezayağı tekniğinde dokunuyor. Onu diğer kumaşlardan ayıran en önemli özellik ise ipliği.

Dokumada çoğunlukla doğal pamuk, ipek, keten, nadiren de yün kullanılıyor. Dokumadan önce ipliği büküm büküm olan Bürümcüğün, dokunduktan sonra sıcak sabunlu su ile yıkanması gerekiyor.

Bu işlemin ardından kumaş karakteristik buruşuk dokusunu kazanıyor ve eni daralıyor.

---

**ÇOK ESKİ ZAMANLARDAN  
BU YANA ÇARŞAF İÇİN  
DAHA TOK, GÖMLEK İÇİN  
DAHA İNCE KUMAŞLAR  
TERCİH EDİLİYOR.**

---

**GÜNÜMÜZDE, YEŞİLYURT  
TEZGÂHLARINDA PERDEDEN  
ZIBINA KADAR HER TÜRLÜ İHTİYAÇ  
İÇİN BÜRÜMCÜK DOKUNMAYA  
DEVAM EDİYOR.**

---

Yeşilyurt'ta bilinen en eski desenler helal, karma ve lale olarak adlandırılıyor. Geçmişte soğan, kestane kabuğu gibi doğal boyalarla renklendirilen Bürümcük dokumalar, hâlâ sağlıklı boyalar kullanılarak boyanıyor.

Bölgede ipek böcekçiliği yapan üretici sayısı azaldığı için Bürümcük dokumada artık çoğunlukla pamuk kullanılıyor.





“DASTAR DOKUMASI İÇİN  
ZAMANSIZ TASARIMLARIN  
KUMAŞI DEMEK MÜMKÜN.  
GÜZEL OLDUĞU KADAR  
YAZIN SERİN, KIŞIN SICAK  
TUTMA ÖZELLİĞİ İLE SON  
DERECE KULLANIŞLI BİR  
KUMAŞ.”



Muğla Fethiye'ye bağlı Yeşilüzümlü Köyü meşhur Dastar Dokuması'na ev sahipliği yapıyor.

Üzümlü Dastar Dokuma; aynı kalınlıktaki yün çözü ve atkıdan, bezayağı dokuma örgüsünde, yaklaşık 60 - 70 santim eninde dokunuyor. Geçmişte ipekli örneklerine de rastlanan Dastar günümüzde çoğunlukla pamuk ipliğiyle dokunuyor. Dokuma için kullanılan pamuk iplik, unlu suyla kaynatıldıktan sonra kurutulup tezgâhlara aktarılıyor.

Dokumada çözü ve atkılarda yün, desen ipliklerinde ise pamuk kullanılıyor, genellikle beyaz ve doğal yün rengi ile doğal pamuk rengi iplikler tercih ediliyor. Dayanıklı bir dokuma olan Dastar, kullanılıp yıkandıkça güzelleşiyor.

**DASTAR DOKUMASI'NDAN  
YÖREDE BAŞ ÖRTÜSÜ,  
İÇ ÇAMAŞIRI, MASA ÖRTÜSÜ,  
PERDE, YATAK ÖRTÜSÜ VE  
GİYSİLER ÜRETİLİYOR.**

Dastar dokunurken kullanılan ana araç, çukur ve yüksek dokuma tezgâhları. Çukur tezgâhların ayakları bir çukurun içinde duruyor, dokuyan kişi de o çukurun kenarına oturarak dokuma yapıyor. Yüksek tezgâhlarda ise ayak kısmı tezgâhla aynı hizada bulunuyor. Bu tür tezgâhlara düven deniyor.

Yeşilüzümlü Dastar Dokumalarının desenleri, geometrik, sembolik, bitkisel ya da figürlü olabiliyor. Yılan, sülük, kilim, çomak, Çerkez, ulama, kabak çiçeği, papatya ve deve tabanı gibi isimler alan motifler, dokumanın desenlerinde karşımıza çıkıyor.

Dastar Dokuması'ndan yörede baş örtüsü, iç çamaşırı, masa örtüsü, perde, yatak örtüsü ve giysiler üretiliyor.



“HER BİR İĞNE OYASI,  
EL EMEĐİ İLE YAPILDIĐI İÇİN  
KENDİNE HAS BİR  
GÜZELLİK TAŞIR.  
BU SANATI DAHA YENİLİKÇİ  
BİR ŞEKİLDE KULLANARAK,  
GELENEKSEL EL İŞÇİLİĐİNİ  
MODERN TASARIMLARLA  
BİRLEŐTİRME FIRSATINI  
DEĐERLENDİRDİM.”







Dünya literatürüne yıllardır "Türk Danteli" olarak giren İğne Oyası motifleri, yıllarca bohçalara, mendillere, yazma kenarlarına işleniyor. Ankara'da Nallıhan'ın merkezinde bulunan İğne Oyaları Müzesi'nde bu zarif sanatın birbirinden güzel örnekleri sergileniyor.

**NALLIHANLI KADINLARIN  
DUYGULARINI DÜĞÜMLERLE  
İŞLEDİKLERİ İPEK İĞNE OYALARI  
GÜNÜMÜZDE NAFTALİNLİ  
SANDIKLARDAN ÇIKARAK ÖNEMLİ  
BİR GELİR KAYNAĞINA DÖNÜŞMÜŞ.  
İĞNE OYALARININ ÜNÜ  
TÜRKİYE'NİN SINIRLARINI AŞMIŞ.  
GELENEKSELLİĞİ KAYBETMEDEN  
MODERNİZE EDİLEN İĞNE  
OYALARI, BİRÇOK ÜLKEDE SATIŞA  
SUNULUYOR.**

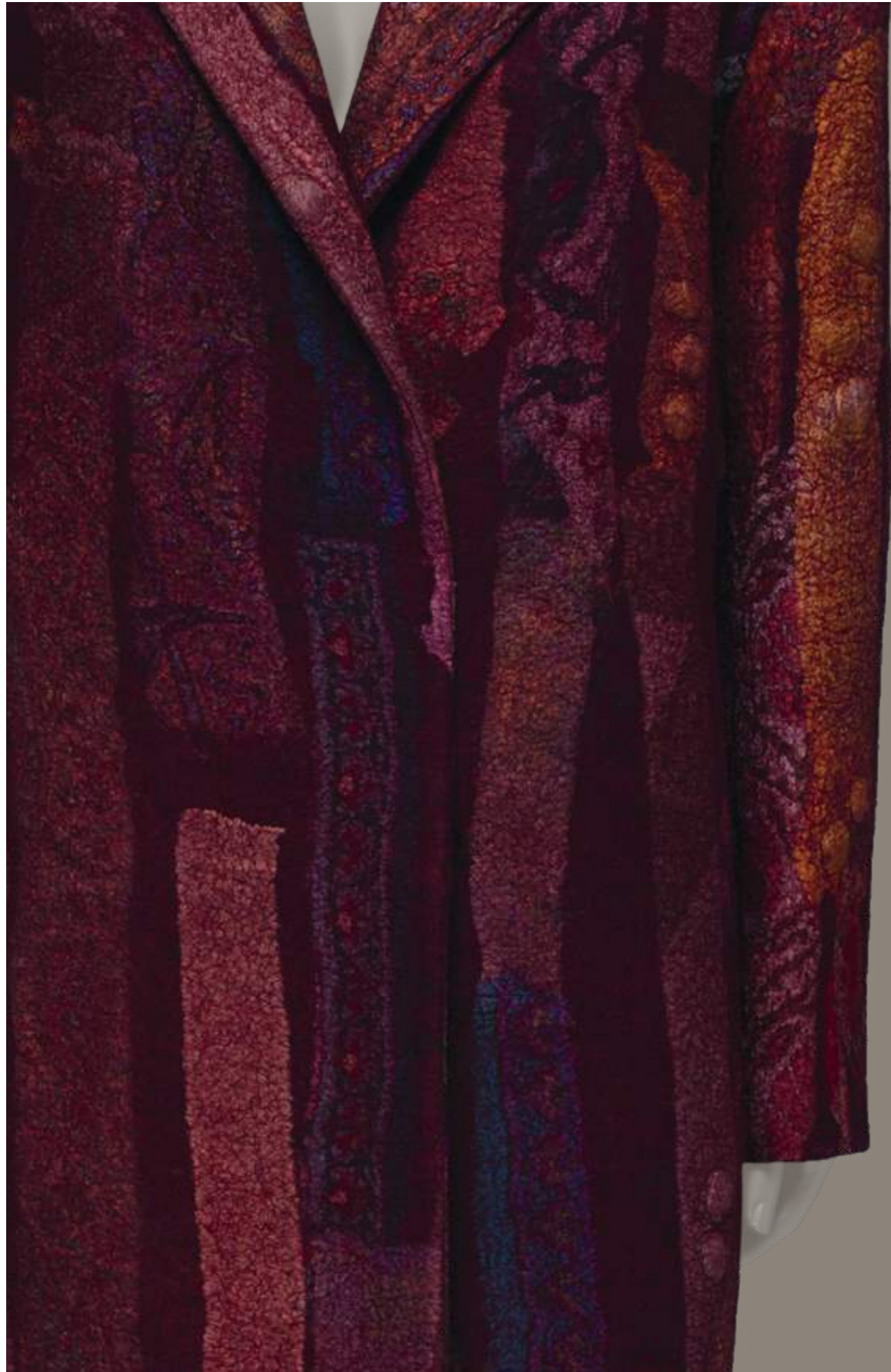
Coğrafi işaret sahibi Nallıhan İğne Oyaları, kozadan ipek ipliğe oradan da üç boyutlu figürlere uzanan zahmetli bir sürecin sonucunda ortaya çıkıyor.

Kadınlar ipek böceklerini kendileri yetiştiriyor. Kozalardan elde edilen iplikler elde bükülüyor. Bu işlem Nallıhan İğne Oyası'nı benzerlerinden ayıran en önemli farklardan biri. Bükülen iplikler karadut, soğan kabuğu, mor lahana gibi doğal renk vericilerle renklendiriliyor.

Nallıhanlı kadınlar, ipek iplikler ve iğneyle düğümlü ilmekler oluşturup birleştirerek üç boyutlu bir el işine imza atıyor. İpin bükülmesi tekniğiyle yapılan oyanın en önemli özelliği, kökün kumaş üzerine bağlı olmaması. Bu sayede başka bir kumaşa bağlı olmadan tek başına da kullanılabilir.

İpek İğne Oyalarının ünü Türkiye sınırlarını aşmış. Gelenekselliği kaybetmeden modernize edilen İğne Oyaları, birçok ülkede satışa sunuluyor.





“KEÇE,  
SADECE GELENEKSEL  
KULLANIMLA SINIRLI BİR  
MALZEME DEĞİL.  
KEÇE İLE ÇALIŞIRKEN,  
DOĞAYLA UYUMLU,  
SÜRDÜRÜLEBİLİR VE  
ESTETİK AÇIDAN DOYURUCU  
TASARIMLAR ORTAYA  
KOYMAK HEYECAN  
VERİCİYDİ.”



Konya, Selçuklular döneminden beri keçeciliğin önemli merkezlerinden biri. Bu geleneksel sanat, Mevlevi kültürüyle birleşince Keçe, Konya'nın önemli simgelerinden biri haline gelmiş.

Tarih boyunca geleneksel yöntemlerle işlenen Keçe, günümüzde Konyalı ustaların elinde modern hayata uyarlanarak ayakta kalmaya çalışıyor. Ana maddesi yün olduğu için Anadolu'da hayvancılık yapılan birçok ilde karşımıza çıkan Keçe, özellikle çadırlarda, giysilerde, süslemelerde kullanılıyor.

**TARİH BOYUNCA GELENEKSEL  
YÖNTEMLERLE İŞLENİP  
KULLANILAN KEÇE, GÜNÜMÜZDE  
KONYALI USTALARIN ELİNDE  
MODERN HAYATA UYARLANARAK  
AYAKTA KALMAYA ÇALIŞIYOR.**

Yün yumuşak bir malzeme ve içindeki lanolin insan vücudundaki negatif elektriği alıyor. Bu sayede Keçe'den yapılan giysiler de son derece doğal ve sağlıklı oluyor. Keçe tarihte zırh olarak da kullanılmış. Yeniçeriler, iyi tepilmiş ve pişirilmiş keçe kıyafetleri kılıç kesmediği için giyermiş.

Keçenin hammaddesi olan yün, önce kırılıyor, ardından akarsuda sabunlu sular ve tokaçlarla vurularak yıkılıyor. Her tokaç darbesinde ağaran yün kabarıyor. Kabaran yün, ayaklar altında tepiliyor. Ardından ustalar tarafından şekle sokuluyor.

Yün liflerini kayganlaştırmak ve birbirine yapışmasını sağlamak için sabun kullanılıyor. Lifleri yumuşatmak ve birleştirmek için sıcak su, keçeyi şekillendirmek, sıkıştırmak ve dayanıklılığını artırmak için ise kaynar su şart.

Keçe sanatını bugüne kadar ayakta tutan ve yaşatan ustalar, atölyelerde ve kurslarda geleneksel el sanatını gelecek kuşaklara aktarmak için ellerinden geleni yapıyor.



“FERETİKONUN DOKUMA  
HALİNE GELME SÜRECİ ÇOK  
ETKİLEYİCİ.  
SADECE ÖZGÜN BİR  
GİYSİ YA DA AKSESUAR  
TASARIMINA İMKÂN  
SUNMANIN ÖTESİNDE,  
DOĞAYLA UYUMLU VE  
ÇEVREYE DUYARLI BİR MODA  
ANLAYIŞININ DA İFADESİ.”







Feretiko'nun hammaddesi, Rize'de yetişen kendir ipliği. Bölgedeki iklim şartları ve nem, dünyanın en güzel kendir ipliğinin burada yetişmesini sağlıyor. Farklı illerde de kendir yetiştiriliyor ama Feretiko'nun olmazsa olmazı Rize kendiri.

Kendir bitkisinin dış kabuğu, havuzlama sisteminde suya batırılarak ya da dere kenarlarında ıslatılarak soyuluyor. Daha sonra tarak sistemiyle taranıp büküm denilen bir sistemle iplik haline getiriliyor. İpler yıkamaya dayanıklı olduğu için aşınmıyor.

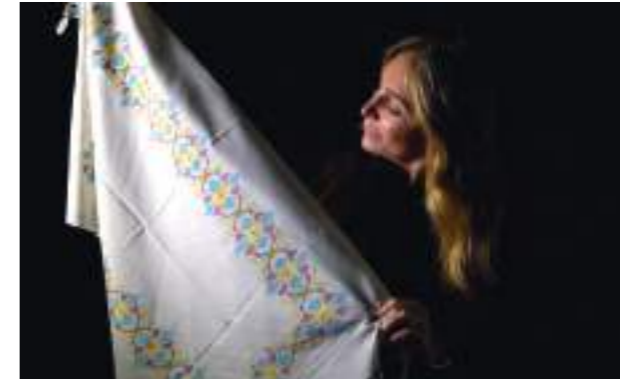
Ağartma işlemi ise dere kenarlarında tokmakla dövülerek defalarca suya batırılıp çıkarılarak ardından da güneşin altında kurutularak yapılıyor. Kendirin bir diğer özelliği de güve barındırmaması. Sandıkta yüz yıllarca dursa da kumaş kendini koruyor.

**FERETİKO'NUN EN KARAKTERİSTİK ÖZELLİĞİ, YÜKSEK MİKTARDA NEM ÇEKMESİ.**

**BU NEDENLE ÖZELLİKLE GÖMLEK, İÇLİK, MENDİL, HAVLU, MASA ÖRTÜSÜ VE ÇARŞAF YAPIMINDA KULLANILYOR.**

**FERETİKO, İPEK GİBİ GÖRÜNMEŞİNE RAĞMEN SERT TUTUMLU BİR KUMAŞ.**

Feretiko dokumaların motiflerine oklu atlama, üçgen atlama, lokum, çavuşbaşı gibi isimler verilmiş... Yıkandıkça yumuşayan Feretiko, tamamen doğal olduğu için kök boyalarla renklendiriliyor. İnce bir kumaş olduğu için ya astarlanıp giyilmesi gerekiyor ya da yazın kullanılıyor. Geçmişte genellikle ev tekstili olarak değerlendirilen Feretiko dokumadan günümüzde giysi tasarımları da yapılıyor.







“DOKUMASINDA PAMUĐUN  
YANI SIRA KETEN VE İPEK DE  
KULLANILAN TAMZARANIN  
ĐİRESUN SINIRLARINI  
AŐARAK DÜNYAYA AĐILMASI  
MÜMKÜN.  
BU KONUDA TASARIMCILARA  
ĐÖREV DÜŐÜYOR.”



Kalesi, hanları ve manastırı ile ünü kendinden büyük bir ilçe Şebinkarahisar. Tamzara da Şebinkarahisar'ın tarihi bir mahallesi. Tamzara Dokuması adını bu mahalleden alıyor.

Tamzara Mahallesi, 1700'lü yıllardan bu yana günün ilk ışıklarıyla dokuma tezgâhlarından yükselen o tatlı tıkrıyla güne başlıyor.

Dokumasında pamuğun yanı sıra keten ve ipek de kullanılan Tamzara Dokuması, rengini tamamen doğal kök boyalardan alıyor. Yöre halkının tarlalarında yetiştirdiği çivit otu maviye, ısırgan otu griye, ceviz ise kahverengi ve yeşile renk vermek için kullanılıyor. Tamzara Dokuması yıkandıkça parlıyor ve yumuşuyor. Doğal malzemelerden üretildiği için yazın terletmiyor, kışın da sıcak tutuyor.

**TAMZARANIN 300 YILLIK BİR TARİHİ VAR. BÜYÜKANNELERİN SANDIKLARINDAN ÇIKAN TAMZARA ÖRNEKLERİ, YENİ FİKİRLERE İLHAM VEREREK GÜNÜMÜZE UYARLANIYOR.**

Tamzara Bezi, pamuk ve keten malzemeli, bezayağı dokuma örgüsü kullanılarak dokunan yöresel bir kumaş. Dokumanın desenlerine Anadolu'da çizgili, kareli, kutulu, ekose gibi farklı isimler veriliyor. Tamzara Bezi'nden mendil, bez, peştamal, peçete, yatak çarşafı, örtü, sofrası, önlük ve bürgü yapılıyor.

2019 yılında Şebinkarahisar Belediyesi'nin katkılarıyla tescillenen ve coğrafi işaret alan Tamzara Bezi, bölgedeki varlığını hâlâ sürdürüyor. Usta öğreticiler ve dokuma sanatçılarının ortak çabalarıyla yaşatılmaya çalışılan bu geleneksel dokuma sanatı, genç sanatçıların tezgâhlarında yepyeni renklere ve desenlere sahip oluyor...



**TAMZARA DOKUMASI / GİRESUN**



“OSMANLI DÖNEMİNDE  
SARAY KAFTANLARINDA  
KULLANILAN TEKİRDAĞ’IN  
KARACAKILAVUZUNU,  
MODERN BİR CEKETE  
DÖNÜŞTÜRMEK  
İŞTEN DEĞİL.  
HEM ŞIK, HEM DOĞAL,  
HEM KULLANIŞLI.”







Tekirdağ yüzyıllar boyu Anadolu'dan Balkanlar'a önemli bir geçiş noktası olmuş. Savaşlar, göçler ve mübadele Trakya'da yaşayan nüfusun önemli bir gerçeği.

1878 Rus Harbi ve Balkan Savaşları sonrasında, Bulgaristan'dan anavatana dönen muhacirler, Tekirdağ'ın Karacakılavuz Çiftliği'ne yerleştirilir. Cumhuriyetin kuruluşu sonrasında önce köy, ardından belde haline gelen Karacakılavuz'a yerleşen halk, evin çuval, beşik, heybe, yaygı gibi ihtiyaçlarını karşılamak için atalarından öğrendiği dokuma sanatını, geleneksel değerlere bağlı kalarak devam ettirir.

**TAMAMEN EL EMEĞİYLE YAPILAN  
BU EL SANATI 19. YÜZYILA  
KADAR OSMANLI SARAYLARINDA  
KAFTANLARI, TAHT ÖRTÜLERİNİ  
SÜSLEMİŞ.**

Önce Anadolu'dan Balkanlar'a giden, ardından yuvasına geri dönen bu özel dokuma Trakya'nın farklı kentlerinde farklı isimlerle anılırken Tekirdağ, bu dokumaya Karacakılavuz adını vermiş.

Karacakılavuz Dokuması, meşe ve gürgenden yapılan ve düzen adı verilen, dört pedallı tezgâhlarda işleniyor. Canlı renklere sahip dokumanın ipleri doğal boylarla renklendiriliyor. Dokunan kumaşlar namazlık, seccade, perde, minder yüzü, heybe, çanta ve kıyafetlerde kullanılıyor.

Karacakılavuz Dokuması; çözüde pamuk, atkıda yün malzeme kullanılan bezayağı ve Dimi dokuma örgülerindeki zemin üzerine renkli atkı iplikleri ile desenleme yapılarak dokunuyor. Karagül, morkaraman, sakız koyunlarının yünlerinden üretilen dokumalarda; krem, beyaz ve portakal rengi arası açık tonlar ile, boz ve siyah arası koyu tonlar yünün doğal renklerini yansıtıyor.







“TAHTA BASKIDAN İLHAM  
ALARAK GELİŞTİRDİĞİM  
ELVAN BASKIYI BİR GÖMLEĞE  
UYGULAMAK BENİM İÇİN  
FARKLI BİR DENEYİMDİ.  
YAZMA DESENLERİNİ  
MODERN GİYİM TARZIYLA  
BULUŞTURMAK, MODAYA  
ESTETİK BİR İFADE KATIYOR.”



Yazmacılık geleneği Tokat'ta 1300'lerden beri devam ediyor. Tokat Yazma Sanatı'nın en önemli özelliği, elvan baskı denilen çok renkli desenler.

Elvan yazmalarındaki siyah yıldız, motiflerin dış çizgilerinde kullanılıyor. Yazmaların üzerindeki desenlerin her birinin bir hikâyesi var. Tokat asma yaprağı, Tokat zambağı, Tokat'ın gülü, Tokat elmalısı, öne çıkan motifler arasında ilk akla gelenler.

Tokat'ın bir geleneği de yazmayı düğün davetiyesi olarak yollamak. Anası babası olan kıza tam elmalı, öksüz kıza ise yarım elma baskılı davetiye gidermiş eski günlerde. Tokat Şehir Müzesi'nde Yazma sanatında kullanılan motiflerin yer aldığı 600'e yakın tahta baskı kalıbı bulunuyor.

**TOKAT'TAKİ YAZMACILIĞIN EN ÖNEMLİ ÖZELLİĞİNİ ELVAN BASKI DENİLEN ÇOK RENKLİ DESENLER OLUŞTURUYOR.**

Tokat aynı zamanda Tahta Baskı sanatıyla da öne çıkan bir şehir. Tokat Yazmalarına, ıhlamur ağacından yapılmış tahta kalıplarla desenler basılıyor. Eskiden erik ve ceviz ağacı da kullanılan kalıplarda en çok ıhlamur ağacının tercih edilmesinin sebebi, ağacın lif yapısının yumuşak olması, yarıma yapmaması ve boyayı iyi aktarması.

Kâğıt içi olarak adlandırılan, daha ince bezlere yapılan baskılar çoğunlukla şehirlerde, daha kalın bezler ise kırsal kesimde kullanılıyor. İpekli kumaşa ve çok ince beze baskı yapabilecek yetenekli ustaların sadece Tokat'tan çıktığı söyleniyor.







“KAZAZİYE SANATINI ŞIK  
BİR YELEĞE UYGULAYARAK  
TASARIM BİR GİYSİ ÜRETMEK  
ÇOK KEYİFLİYDİ.  
KAZAZİYE YALNIZ  
KUYUMCULUĞUN DEĞİL  
MODANIN DA GÖZDESİ  
OLMAYA ADAY.”





Geçmiş 4000 yıla dayanan tarihiyle Trabzon'da farklı el sanatları bugün hâlâ varlığını sürdürüyor. Kazaziye de bu el sanatlarının en önemlilerinden biri. Lidyalılardan Anadolu'ya miras kaldığı söylenen Kazaziye'nin merkezi Trabzon.

Tamamen el emeğiyle yapılan bu sanat 19. yüzyıla kadar Osmanlı saraylarında kaftanları, taht örtülerini süslemiş. Saç teli inceliğindeki gümüş ya da altın tellerin ipek ipliğe sarılmasıyla başlayan serüven, günümüzde ehil ustaların elinde eşsiz takılara dönüşüyor.

**TRABZON GELENEKSEL  
EL SANATLARI BAKIMINDAN  
ZENGİN BİR KÜLTÜRE SAHİP.  
TRABZON İŞİ OLARAK DA  
BİLİLEN HASIR ÖRGÜ TAKILAR VE  
KAZAZİYELER BU EL SANATLARININ  
EN GÖZDELERİ.**

Kazaziye, ibrişim iplik üzerine burularak sarılmış ince gümüş ya da altın tellerle yapılan bir el sanatı. Kazazlık ya da Kazaziye tekniğinde, 0.8 mikron gibi çok ince çekilmiş tel kullanılıyor. Bu tel ilk aşamada ibrişim ya da naylon masur iplik üzerine sarılarak daha kalın ama burma görünümlü bir tel elde ediliyor.

Örgü sırasında sarım iplikleri şiş, tiğ ve nohut büyüklüğünde minik top altınlar üzerine uygulanıyor. Sonra şiş ve tiğ ile çıkarılıyor.

Selçuklu güneşi de denilen, Bizans'taki karşılığı "Herakles düğümü" olan "aşk düğümü", Kazaziye'de kullanılan en gözde motiflerden. Rivayete göre gemicilerin eşleri birbirinden ayrı kaldıkları her gün için bir düğüm atıyor, en son düğüm bağlandığında sevgililer de kavuşuyor.





“GENÇ KIZLARIN ÇEYİZ  
SANDIKLARININ  
BAŞ KÖŞESİNDE BULUNAN  
ÇINARCIK İŞİNİ TASARIM  
GİYSİLERE UYGULAYARAK  
DEĞERİNİ DAHA DA  
ARTIRMAK VE GELECEK  
KUŞAKLARA AKTARMAK  
MÜMKÜN.”



Çınarcık, doğal güzelliği ve plajlarının yanı sıra coğrafi işaret alan bir el işiyle de öne çıkıyor. Çınarcık İşi adı verilen bu emek yüklü işleme, çeyiz sandıklarından çıkıp tüm Türkiye'ye ulaşmayı hedefliyor.

Civar köylerde, yakın ilçelerde, Yalova merkezinde ve yanı başındaki Bursa'da pek bilinmeyen bir el sanatı Çınarcık İşi. En eski örnekleri 80 yıl öncesine kadar uzanıyor.

Yatak takımı ve sehpa örtülerinde sıkça kullanılan Çınarcık İşi bir zamanlar ilçedeki tüm genç kızların çeyizlerinde başrolü oynamış. Zamanla unutulmaya yüz tutsa da geleneksel sanatlara gönül veren ustalar sayesinde günümüzde Çınarcık'ın tek coğrafi işaretli ürünü olarak yaşatılmaya devam ediyor.

**CIVAR KÖYLERDE, YAKIN  
İLÇELERDE, YALOVA MERKEZİNDE  
VE YANI BAŞINDAKİ BURSA'DA  
PEK BİLİNMEYEN BİR EL SANATI  
ÇINARCİK İŞİ'NİN GEÇMİŞİ 80 YIL  
ÖNCESİNE KADAR UZANIYOR.**

Emek ve özen gerektiren bir tekniğe sahip olan bu işleme annelerden kızlarına aktarılıyor. Çınarcık İşi bir diğer adıyla Çınarcık İğne Oyası, kumaş üzerinde iplik çekilmesi ve doğal ipliklerle kumaşın işlenmesiyle yapılıyor. İşlemede ipek, pamuklu ve keten kumaşlar kullanılıyor. Çınarcık İşi yapılan kumaşların atkı ve çözümlü ipliklerinin birbiriyle orantılı olmasına özen gösteriliyor.

Geçmişte daha çok oda takımlarında, sehpa örtülerinde ve yatak odalarında örneklerine rastladığımız Çınarcık İşi, günümüzde gece lambalarını, terlikleri, şapka ve kemerleri de süslüyor.



**ÇINARCİK İŞİ / ÇINARCİK / YALOVA**

“GÖYNEK YAKASI VE  
AYANCIK KETENİ,  
USTALIKLI EL İŞÇİLİĞİ VE  
ZENGİN DESEN  
ÇEŞİTLİLİĞİYLE BİR DOKUMA  
FESTİVALİ SUNUYOR.  
HER BİR İŞÇİLİK VE DESEN,  
O KADAR ÖZGÜN VE ESTETİK  
Kİ, HANGİSİNİ SEÇECEĞİME  
KARAR VERMEK ZOR OLDU.”







Sinop'un Ayancık ilçesi, el sanatları konusunda oldukça zengin. Bunun nedeni ilçede uzun süredir üretilen keten lifi. Ketenden üretilen Göynek, serin tutması ve teri emmesi nedeniyle iç giyimde tercih ediliyor. Göynek Yakaları ise el emeği işlemlerle süsleniyor.

Yörenin doğal koşullarında yetişen keten önce havuzlarda bekletiliyor. Mengenez denilen alet yardımıyla odunsu kısımlar kırılıp lifler ortaya çıkarılıyor. Bu lifler demir taraklarla taranıp elyaf elde edildikten sonra yumuşaması için tokmakla dövülüyor. Tekrar tarakta inceltilen keten lifleri ince, uzun elyaflara dönüşüyor. Uzun elyaflar çıkırıkta ipe çevriliyor, kısa olanlar ise kirman denilen aletle ip yapılıyor. Elde edilen ipler su ve odun külüyle ağartıldıktan sonra tezgâhta dokunuyor.

---

**SİNOP'UN ÖNEMLİ EL  
SANATLARINDAN BİRİ DE COĞRAFI  
İŞARETLİ AYANCIK KETENİ VE BU  
DOKUMALARI SÜSLEYEN  
GÖYNEK YAKASI.**

**KETEN KUMAŞ ÜZERİNE İŞLENEN  
GELENEKSEL TÜRK MOTİFLERİ  
YÖRE HALKININ FOLKLORİK  
ZENGİNLİĞİNİN DE GÖSTERGESİ.**

---

Ayancık Keteni, tamamen doğal olduğu için yazın serin, kışın sıcak tutuyor.

Perdeden çarşafa, iç giyimden dış giyime çok geniş bir kullanım alanı olan Ayancık Keteni, yöre kadınları tarafından nakışlarla süsleniyor. Bu işin adı ise Göynek Yakası. Yüzlü yaka, sökme yaka ve oya yaka diye adlandırılan üç farklı teknikle işlenen Göynek Yakası'nın yapımı ortalama üç gün sürüyor.







“JAKARLI DENİLEN BU  
ÖZEL DOKUMA TEKNİĞİNİ  
UYGULAYAN TEZGÂHI  
İLK GÖRDÜĞÜMDE  
BÜYÜLENMİŞTİM.  
TİRE’YE ÖZGÜ BİR  
EL DOKUMASI OLAN  
BELEDİYİ GÜNÜMÜZDE  
KULLANABİLMEK BENİM  
İÇİN APAYRI BİR ZEVK VE  
HEYECAN KAYNAĞI.”



İzmir'in Tire ilçesi kadar meşhur bir el sanatı olan Beledi Dokuması'nın tarihi yüzlerce yıl öncesine dayanıyor. Belediye Dokuma, Jakarlı denilen İngiliz dokuma tekniğinin atası kabul ediliyor. Osmanlı döneminde sarayların perdelerinde, döşek ve yorganlarda, özellikle de yeniçeri ocağındaki zibinlarda yani iç işlemlerde kullanılan bir kumaş. Batı Anadolu'daki yeniçeri birlikleri garnizonları ve karargâhlarında da yeniçerilerin kıyafetlerinde Belediye Dokuma tercih ediliyor.

Osmanlı döneminde yabancı tüccarlar aracılığıyla ünü yurtdışına taşınan Belediye Dokuma, 1900'lü yılların ortalarında unutulmaya yüz tutuyor.

Beledi Dokuması, çözgüde pamuk; atkıda pamuk, yün ve ipek kullanılarak bezayağı, dimi ve çift katlı dokuma örgüleriyle dokunuyor. Kamçılı tezgâhtan geliştirilmiş Belediye tezgâhında 13 pedal bulunuyor. Belediye Dokuması, Konya'da Velede, diğer yerlerde ise Karaoğlan Dimisi adıyla da biliniyor.

**OSMANLI DÖNEMİNDE YABANCI  
TÜCCARLAR ARACILIĞIYLA ÜNÜ  
YURTDIŞINA TAŞINAN BELEDİ  
DOKUMASI, ÇÖZGÜDE PAMUK;  
ATKIDA PAMUK, YÜN VE İPEK  
KULLANILARAK BEZAYAĞI, DİMİ VE  
ÇİFT KATLI DOKUMA ÖRGÜLERİYLE  
DOKUNUYOR.**

Ağırlıklı olarak geometrik desenlerin kullanıldığı dokumalar; bademli, sepet, düzbastı, kelebek, hebib döşeği, altıparmak, evsat, aynalı, yıldızlı, celep işi, kutulu gibi desen isimlerine sahip. Belediye Dokuma'nın en önemli özelliği, astarlı gibi çift katlı olması. Üstü dokunduktan sonra altı da ayrı dokunuyor. Dokumanın ikinci bir özelliği de çift ayak basıldığı için desenin arkaya da geçmesi. Böylece kumaşın iki tarafı da kullanılıyor.



**BELEDİ DOKUMASI / TIRE / İZMİR**

## 32 KENT, 32 EL SANATI VE 32 TASARIM



Anadolu kültürünü dünya modasına taşımayı başaran, Türkiye'nin önde gelen moda tasarımcılarından Dilek Hanif, geleneksel el sanatlarının izini sürmek için 32 kent gezdi.

Bugün pek çoğu unutulmaya yüz tutmuş, sandık altlarında kalan, el emeği göz nuru nadide eserlerin geçmişini ustalarından öğrendi ve ardından bu el sanatlarını modern tasarımlarla buluşturmak için atölyeye girdi. Ortaya, geleneksel ile modernin ustalıkla bir araya geldiği 32 giysi çıktı.

Dilek Hanif'in aylar süren bu titiz çalışması, Halkbank sponsorluğuyla 2022 yılında NTV ekranlarından yayınlanan Halkın Sanatı programıyla izleyicisi ile buluştu.

Halkın Sanatı adıyla Pazar günleri yayınlanan programda Tokat'ın tahta baskısını, Erzurum'un kaybolmaya yüz tutmuş ehamını, Antepli ustaların ellerinde gelecek kuşaklara taşınan kutnuyu, Bartınlı kadınların göz nuru tel kırmayı yeniden keşfettik.

Kastamonu'nun tırnak bağı işleminin giysilere ne denli şıklık kattığına, dünyanın ilk tekstil ürünü keçenin modern zamanlarda bir moda malzemesi olarak nasıl kullanılabileceğine tanıklık ettik. Hatay ve Bursa ipeklisinin kıymetini yeniden hatırladık.

Kütahya'nın tefebaşı işleminin, Göynük'ün tokalı örtmesinin giysilere kazandırdığı değeri hayranlıkla izledik.

Dilek Hanif'in geleneksel el sanatlarını derinlemesine incelediği programı tasarımcılara ilham vereceğini umduğumuz bu kitaba konu oldu.



## “GELECEK BİZİM ŞİMDİKİ ZAMANIMIZDIR!”

“Zamansız”ı keşfetmeye adanmış bir yolculuk benimki.  
Zamanın ötesinde ve şu anın güncelinde süren düşsel bir yolculuk...

Yıllardır modanın, tüm renkleri ve kültürlerini buluşturan sonsuz olasılıklar evreninde yaşıyorum. Bu evrenin yaşam deneyimimize sunduğu potansiyel çok büyük.

Modada gelecek çok önemli çünkü bu endüstri zaman kavramıyla yakından ilişkili.

Bu sektörde çalışan insanlar her zaman zamanın ilerisinde yaşamalıdır. Çünkü gelecek bizim şimdiki zamanımızdır.

Benim için gelecek aynı zamanda, geçmişle şimdinin kesiştiği bir köprü. Gelenekselin yüzlerce yıllık dokunuşlarının ilmek ilmek bugüne yansıdığı bir ilham köprüsü.

Geleneksel el sanatları da benim tasarımlarımda en büyük ilham kaynaklarımdan.

2019 yılında NTV’den gelen bir telefon benim en büyük hayallerimden birinin gerçekleşmesini sağladı.

Yok olmaya yüz tutmuş geleneksel el sanatlarımızın izini sürmek üzere il il dolaşıp el emeği göz nuru bu eserleri, onları yaşatmaya çalışan ustalarla birlikte keşfetme fırsatı vardı karşımda. Üstelik her bir sanat eserini, modern bir yorumla tasarlayacaktım.

Hayatımın en büyük keşif ve keyif yolculuklarından biri böylece başladı.

Heyecanla kabul ettiğim “Halkın Sanatı” projesi NTV’de 32 bölüm yayınlandıktan sonra, kitap ve sergi olarak açıldı.

“Halkın Sanatı”nın, önce TV programı ardından da bir kitap olarak ortaya çıkması için bana tam destek veren Halkbank’a, Halkbank Genel Müdürü Sayın Osman Arslan’a ve Bankanın Kurumsal İletişim Daire Başkanlığı’na minnetlerimi sunuyorum. ►

“Halkın Sanatı”nın bugünkü başarısında çok değerli katkıları olan NTV yönetimine teşekkür ediyorum. Bu proje yapımcım Nurcan Yaman ile sevgili yönetmenim Cansan Kudu, yolculuk boyunca bana eşlik eden kameraman arkadaşlarım Hüseyin Eroğlu, Kenan Kızılağaç, Ahmet Uçar ve Mustafa Özdemir’in özverili çalışmaları ile hayata geçirildi. Hepsine bir kez daha teşekkür ediyorum.

ANELSANDER (Anadolu El Sanatlarını Yaşatma ve Geliştirme Derneği), Halk Eğitim Merkezleri ve Olgunlaşma Enstitülerinin değerli destekleri olmadan bu çalışma eksik kalırdı. Bu kurumlara kültürel mirasımızı korumak ve geleceğe taşımak için yaptıkları değerli çalışmalar nedeniyle ayrıca teşekkürlerimi sunuyorum.

Bu projeye dahil olan 32 kentimize, el sanatlarımız konusunda sahip oldukları engin bilgiyi bizlerden esirgemeyen tüm ustalarımıza teşekkür ediyorum.

Yıllardır Anadolu kültürünü dünya modasına taşımak için yaptığım çalışmaların bir parçası olan, bu projeye de büyük katkılar sunan Dilek Hanif Atölye Ustalarımın yanı sıra birlikte çalıştığım tüm ekip arkadaşlarıma teşekkürü borç biliyorum.

Bütün bu süreç boyunca, bu projeyi mümkün kılan, yolculuğuma eşlik eden, burada adlarını sayamadığım herkese en derin şükranlarımı sunuyorum.

Son olarak, kitabın tasarım danışmanlığını gönüllü olarak üstlenen değerli sanatçımız Kırkor Sahakoğlu’nu da burada sevgiyle selamlamak istiyorum...

Dilek HANİF  
İstanbul, Kasım 2023

ISBN: 978-605-83909-3-5

Halkın Sanatı

Sahibi  
Türkiye Halk Bankası A.Ş.

Yazar  
Dilek Hanif

Yayınevi  
Kıvılcım Kurumsal İletişim ve Reklam Hiz. Tic. Şti.  
Asmalı Mescit Mah. General Yazgan Sk.  
Ali Sadi Apt. No:8/2  
Tünel-Beyoğlu / İSTANBUL  
Tel: 0212 210 3707-08  
<https://kivilcimajans.com/>

Baskı  
Ofset Yapımevi  
Çağlayan Mah. Şair Sokak No.4  
Şişli / İstanbul  
Tel: 0212 295 86 01  
Sertifika No: 45354

1. Baskı  
İstanbul, Kasım 2023

Eserin her hakkı Türkiye Halk Bankası A.Ş.'ye aittir.  
İzinsiz aktarılamaz, kopyalanamaz, çoğaltılamaz.  
Halk Bankası A.Ş.'nin kültür hizmetidir, parayla satılamaz.