



www.petlibro.com



PETLIBRO

Granary Automatic Pet Feeder — Camera Monitoring 5L
Double Food Tray

Model: PLAF203

©Libro Corp. All Rights Reserved.

Manufacturer: Shenzhen Libro Technology Co., Ltd.

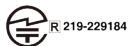
Address: 12/F, Tower B, GALAXY WORLD, Yabao Road,
Longgang District, Shenzhen, China

Made in China

PLAF203_V2.1

CAN ICES-3 (B)/NMB-3(B)

FCC ID: 2A3DE-PLAF203



This device complies with Part 15 of the FCC Rules. Operation is subject to the following two conditions: (1) this device may not cause harmful interference, and (2) this device must accept any interference received, including interference that may cause undesired operation.

Model: PLAF203

USER MANUAL

Granary Automatic Pet Feeder —
Camera Monitoring 5L
Double Food Tray

Read this manual before using the product, and keep it for future reference.
This product is intended for household use only.

CONTENTS

English

SAFETY GUIDELINES	01
WARRANTY	04
IN THE BOX	05
PRODUCT OVERVIEW	06
BUTTONS AND INDICATORS OVERVIEW	08
SET UP THE FEEDER	10
CONTROLLING VIA APP	18
CLEAN AND CARE	35
SPECIFICATIONS	40
TROUBLESHOOTING	40

CONTENTS

Deutsch

SICHERHEITSRICHTLINIEN	45
GARANTIE	46
IN DER BOX	47
PRODUKTÜBERSICHT	48
TASTEN- UND INDIKATORÜBERSICHT	50
ZUSAMMENSTELLUNG DES FUTTERAUTOMATEN	52
STEUERUNG ÜBER APP	60
REINIGUNG UND PFLEGE	78
SPEZIFIKATIONEN	83
FEHLERBEHEBUNG	83

ENGLISH

SAFETY GUIDELINES

! WARNING

- Dispose of all packaging materials properly. Some items may be packed in plastic bags; these bags could cause suffocation. Keep them away from children and pets.
- Do NOT use the feeder with pets that are not able to reach the food tray or with any physical disability.
- Do NOT immerse the base part in water at any time as it may damage electronic components like the control panel.
- Do NOT use the unit outdoors. Check its operation frequently to be sure it is dispensing properly.
- Do NOT use wet, canned or moist food.
- Do NOT disassemble the unit other than as instructed in this user manual.
- Only use accessories recommended or sold by the manufacturer. The use of accessories not recommended or sold by the manufacturer may cause an unsafe condition. Do not modify the pet feeder.
- Examine the feeder after installation. Do not plug in if there is water on the power cord or plug.
- To avoid tripping, always position the power cable out of the way of foot traffic.

CAUTION

- Do NOT install or store the pet feeder where it will be exposed to weather or temperatures below 4°C / 39.2°F.
- Use alkaline D batteries to power the unit. Do NOT use rechargeable batteries.
- Check the batteries regularly. Before leaving for an extended period of time, always replace batteries with new ones.
- Do not lift the pet feeder by the lid, food tank, or food tray. Lift and carry it using both hands and the base, while keeping the unit in an upright position.
- Suitable for dry food ONLY, with kibble sizes ranging from 2–15mm (0.07–0.5in) in diameter. Larger kibble may get stuck at the food outlet.
- Do not put your fingers into the food outlet or let your fingers touch the rotor.

This device complies with Part 15 of the FCC Rules. Operation is subject to the following two conditions:

- (1) this device may not cause harmful interference, and
- (2) this device must accept any interference received, including interference that may cause undesired operation.

Changes or modifications to this unit not expressly approved by the party responsible for compliance could void the user's authority to operate the equipment.

NOTE:

This equipment has been tested and found to comply with the limits for a Class B digital device, pursuant to Part 15 of the FCC Rules. These limits are designed to provide reasonable protection against harmful interference in a residential installation. This equipment generates, uses and can radiate radio frequency energy and, if not installed and used in accordance with the instructions, may cause harmful interference to radio communications. However, there is no guarantee that interference will not occur in a particular installation. If this equipment does cause harmful interference to radio or television reception, which can be determined by turning the equipment off and on, the user is encouraged to try to correct the interference by one or more of the following measures:

- Reorient or relocate the receiving antenna.
- Increase the separation between the equipment and receiver.
- Connect the equipment into an outlet on a circuit different from that to which the receiver is connected.
- Consult the dealer or an experienced radio/TV technician for help.

This device and its antenna(s) must not be co-located or operation in conjunction with any other antenna or transmitter.

Radiation Exposure Statement

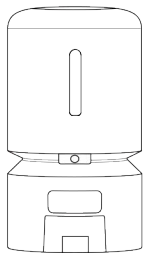
To maintain compliance with FCC's RF Exposure guidelines, This equipment should be installed and operated with minimum distance of 20cm from your body.

WARRANTY

- 1-year warranty
- Lifetime support

For guidance on product use, please contact our customer service team via email: **support@petlibro.com**.

IN THE BOX



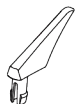
Automatic Pet Feeder

X1



Double Food Bowl
with Holder

X1



Meal Splitter

X1



User Guide Kit

X1



Power Adapter

X1

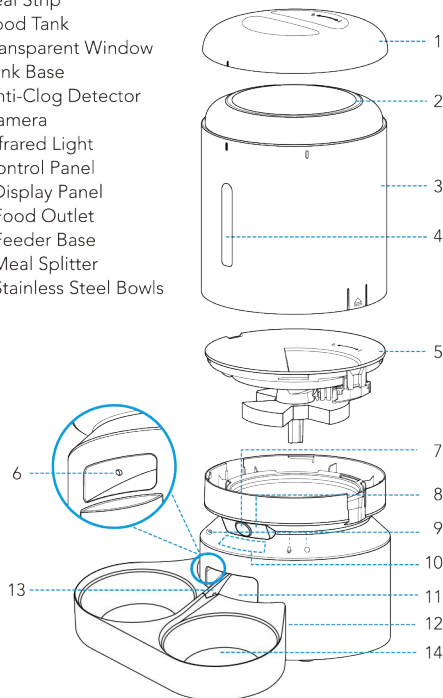


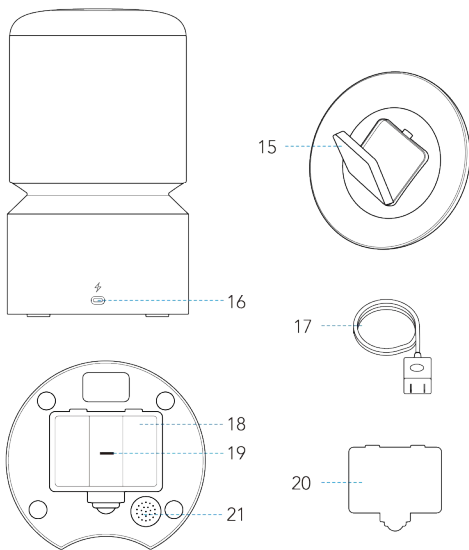
Desiccant Bag

X1

PRODUCT OVERVIEW

1. Lid
2. Seal Strip
3. Food Tank
4. Transparent Window
5. Tank Base
6. Anti-Clog Detector
7. Camera
8. Infrared Light
9. Control Panel
10. Display Panel
11. Food Outlet
12. Feeder Base
13. Meal Splitter
14. Stainless Steel Bowls





- 15. Desiccant Box
- 16. Power Jack
- 17. Power Adapter

- 18. Battery Compartment
- 19. TF card slot
- 20. Compartment Lid
- 21. Speaker

BUTTONS AND INDICATORS OVERVIEW

Buttons Overview



Unlock Button

To unlock the control panel, press and hold the button for 5 seconds; the device emits a "di" sound and a "didi" sound.



Record Button

In the unlocked state, press and hold the button, and start recording after a beep is heard. Record your message (maximum 10 seconds). When you finish recording, release the button, and you will hear two beeps, indicating the recording is saved.



Manual Feeding Button

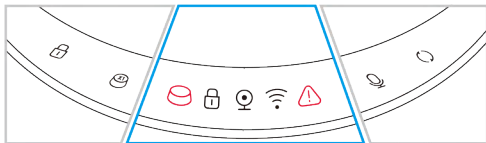
In the unlocked state, press once to dispense 1 portion of food.



Reset Button

In the unlocked state, press and hold the button until the device emits a ding-dong sound. The WiFi indicator flashes rapidly at first, indicating the device is resetting, and then slowly, indicating the device is ready for reconnection.

Indicators Overview



Food Level Indicator

Light up red if the food level is low.
Off if the tank has enough food.

Lock Indicator

On if the control panel is locked.
Off if the control panel is unlocked.

Note: The control buttons will be locked automatically after 30 seconds of standby.

Camera Indicator

Light up when the Camera page in the app is in use.
Exit the Camera page; the camera indicator goes out.

WiFi Indicator

Flash every one second	The feeder is ready to connect to WiFi.
Flash several times per second	The feeder is connecting to WiFi or upgrading the software.
Double flash	WiFi password error.
Stay solid	Connected to WiFi.
Off	WiFi function is off.

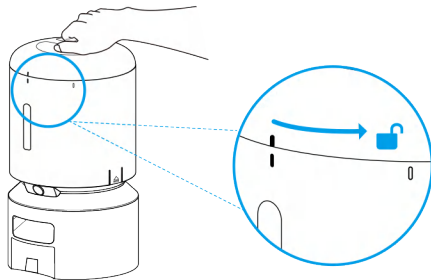
Work Status Indicator

On	Food blockage or the motor can't work.
Off	Everything is working well.

SET UP THE FEEDER

Assembly and Preparation for Setting

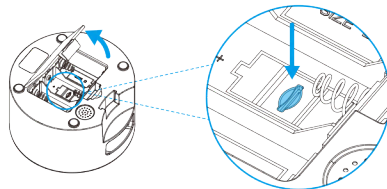
1. Turn the lid counterclockwise and take out the power adapter and user manual inside.



2. Insert the TF (microSD) card (not included)

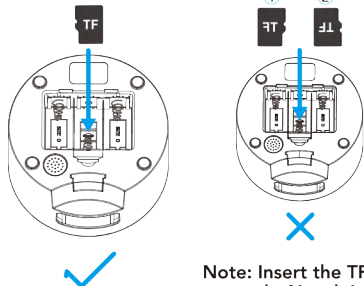
To enable the video recording function, insert a TF card first, then enable the Local Recording option in the app: Tap  icon in the upper right corner, then go to Recording Settings > Local Recording.

1) Open the battery compartment; the TF card slot is in the middle of the battery compartment.



2) Insert the TF card in the direction shown. Slide it in until it clicks into place.

Do not force or apply excess force when inserting the TF card.



Note: Insert the TF card correctly. Not doing so can cause a malfunction.

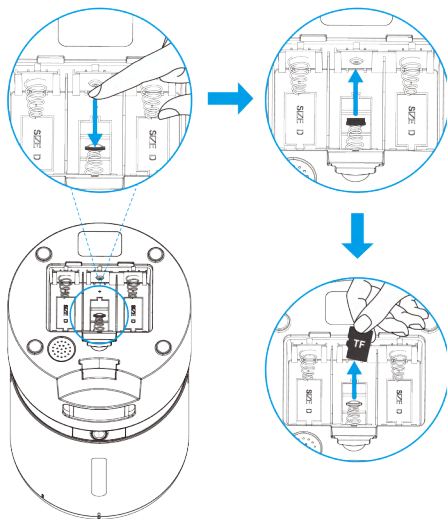
Notes:

1. This product supports standard TF cards (such as Samsung and SanDisk) with a capacity of 16–256GB and a speed at Class 10 or above.

2. Before first use, please use the app to format the TF card in Settings.

3. To remove a TF (microSD) card, push the TF card in lightly.

For reasons of privacy, the video files on the TF card can only be checked through the Replay section of the app and cannot be read by a PC or phone.



3. Connect to a power source.

1) Plug the 5V power adapter into a power socket and the USB cable into the USB port on the back of the feeder.

2) The LED display will light up automatically to indicate the feeder is on.

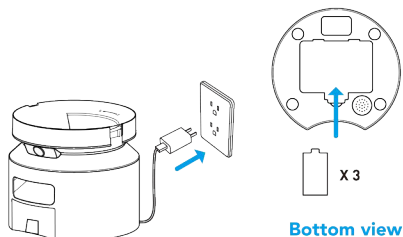
3) Open the battery compartment at the bottom of the feeder. Install three alkaline D batteries (not included) in case of a power outage. Make sure the batteries match the positive and negative poles with the markings in the compartment.

Notes:

- Batteries are not included.
- To avoid a sudden power outage that affects the

feeding of your pet, do not use the batteries as the only power source. The batteries can only be used as an emergency plan.

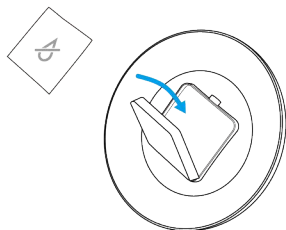
- To avoid battery leakage, remove the batteries if the device won't be in use for an extended period of time.
- When the feeder is powered only by batteries, the WiFi function, camera function, record button, and reset button would be disabled to extend the working time, but the meal schedules would be carried out normally.



4. Place the desiccant bag into the inner box under the lid.

Notes:

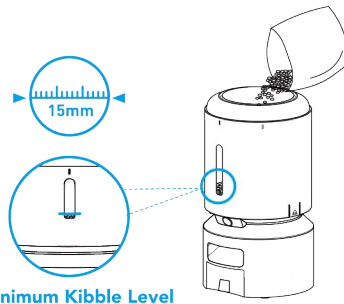
- It is recommended to change the desiccant bag every 15 days to prevent mold growth.
- Remove the desiccant bag before cleaning the lid.



5. Add dry pet food to the food tank.

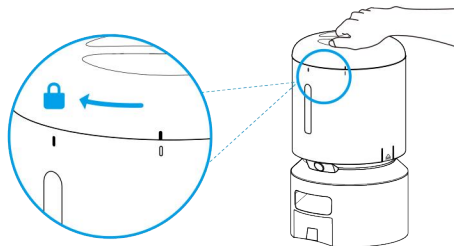
Notes:

- To prevent uneven food dispensing, please add enough food to the feeder. Make sure you can see at a glance how much kibble is left
- Recommended kibble size: 2–15mm (0.07–0.5in) in diameter.
- Do not use canned, wet, or moist food.

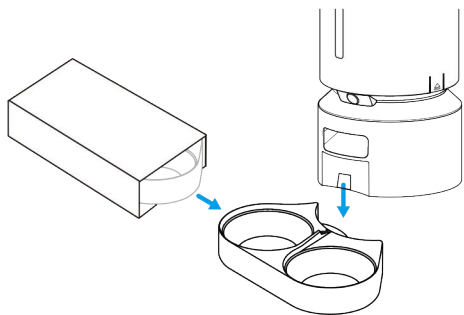


6. Put the lid back on.

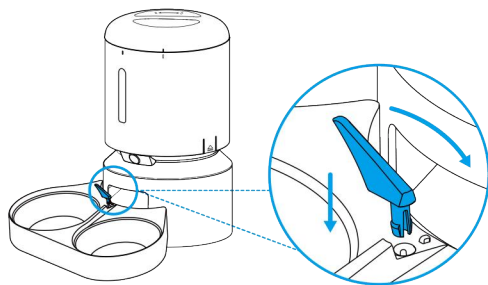
To snap into place, turn the lid clockwise from the right rotating sign to the left rotating sign (black), as shown in the figure below.



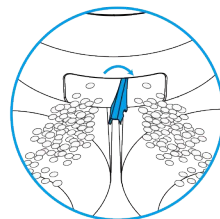
7. Take out and install the double food tray.
Attach the double food tray to the notch underneath the feeder base.



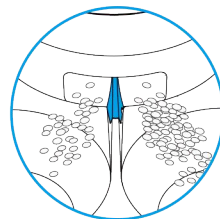
8. Install the meal splitter by aligning it with the round hole.



To dispense the same amount of food, move the splitter to its maximum right until it can't be moved anymore. (The splitter will be positioned toward the right from the middle of the food outlet.)



Food Amount: Left = Right

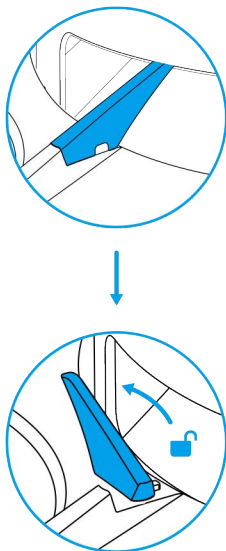


Food Amount: Left \neq Right



Note: If the splitter is positioned in the middle of the food outlet, the feeder may not dispense an equal amount of food.

Note: To remove the bowl holder from the feeder base, move the meal splitter away from the food outlet.



If there is kibble in the food bowl, handle it gently to avoid spilling. Hold the base instead of any other parts when lifting the feeder.



CONTROLLING VIA APP

Note: The feeder supports 2.4GHz and 5GHz WiFi. Keep the feeder close to your router for a better WiFi connection. The ideal range is within 6 meters (19.7 feet) without obstacles and walls. It is recommended to use a 2.4GHz WiFi connection when the distance is great or there are obstacles like walls.

System Requirements

Supports iPhones running iOS 10.0 or later and Android smartphones running Android 5.0 or later.

Install the App & Log in

1. Scan the QR code on the right or search "PETLIBRO LITE" in the App Store  or Google Play  to download the app.
2. Sign up and log into your account.



Add the Device

A. Add the Feeder via Bluetooth Mode

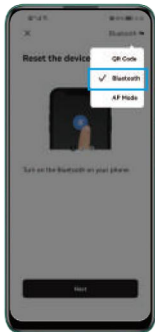
- 1) Open the app, select the Home page, and tap "Add Device" or "+" in the upper right corner.



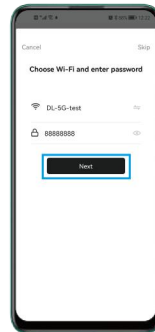
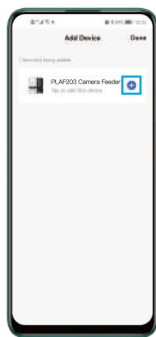
2) Select PLAF203 Camera Feeder.



3) Tap the icon in the upper right corner and select **Bluetooth mode**.



5) Add the device PLAF203 by entering a WiFi account and password.



4) Follow the instructions on the screen and confirm the WiFi indicator on the feeder is flashing.

(Note: If the WiFi indicator on the feeder is not flashing, hold the unlock button for 5 seconds to unlock; the lock indicator goes out. Press and hold the reset button until the WiFi indicator flashes rapidly.)



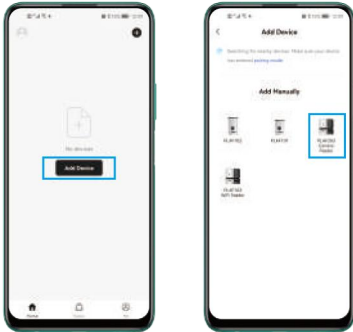
6) After the feeder is connected, begin setting the feeding time and portions, record the meal call, and set the times the meal call will play.

B. Add the Feeder via QR Code

1) Turn off the Bluetooth on your phone.



2) Open the app, tap "Add Device" or "+" in the upper right corner, choose **PLAF203 Camera Feeder**.



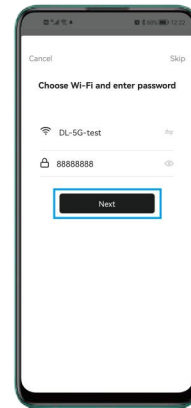
3) Tap the icon in the upper right corner and select **QR Code**.



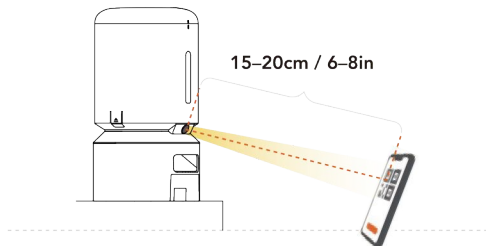
4) Plug in the device, then hold the unlock button for 5 seconds to unlock; the lock indicator goes out. Press and hold the reset button until the WiFi indicator flashes rapidly.



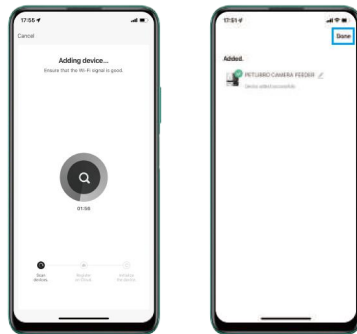
5) Enter your WiFi account and password.



6) Use the camera on the feeder to scan the QR code on your phone. The distance between the feeder's camera and your phone is **within 15-20cm (6-8in)**.



7) Wait for the device to connect.



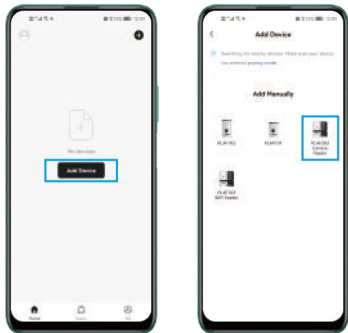
8) After the feeder is connected, begin setting the meal time and portions, record the meal call, and set the times the meal call will play.

C. Add the Feeder in AP Mode

1) Turn off the Bluetooth on your phone.



2) Open the app, tap "Add Device" or "+" in the upper right corner, and select **PLAF203 Camera Feeder**.



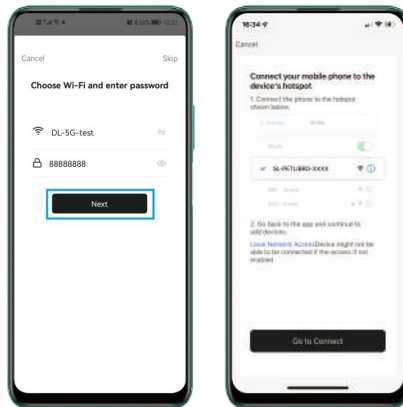
3) Tap the icon in the upper right corner and select **AP Mode**.



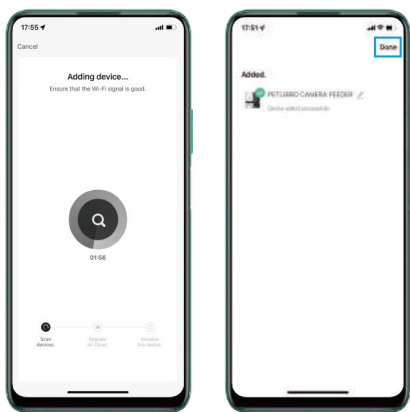
4) Plug in the device, then hold the unlock button for 5 seconds to unlock; the lock indicator goes out. Press and hold the reset button until the WiFi indicator flashes rapidly.



5) Enter your WiFi account and password, and go to the WiFi connection interface on your phone. Find the device "**SL-PETLIBRO-xxxx**" and tap to connect.

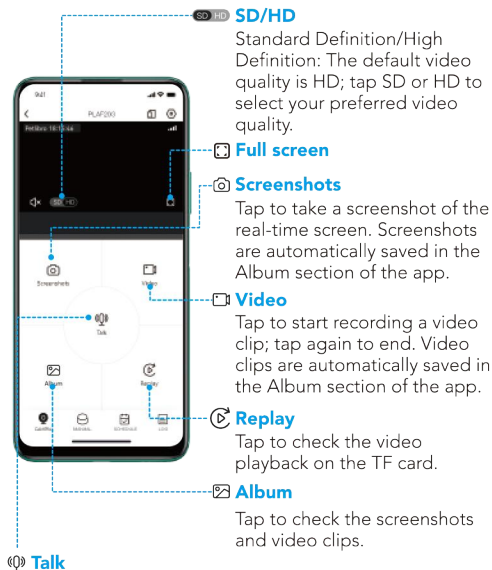


6) Go back to the app and wait for the device to connect.




7) After the feeder is connected, begin setting the feeding time and portions, record the meal call, and set the times the meal call will play.

About the Camera



Two-Way Talk (the default mode): Tap the button to speak. The pet or people on the other side can hear you and talk with you. Tap again to end the talk. It ensures seamless communication between the two sides.


One-Way Communication: Hold the talk button to speak; release the button to end the conversation. You can't hear the other side when you are talking.

Note: To enable the One-Way Communication function, tap  icon in the upper right corner, then go to Basic Function > Setting > Talk Mode > One-Way Communication.

Motion Detection Alarm

When motion is detected, your phone will receive a notification.

To enable motion detection, tap  icon in the upper right corner, then go to **Detection Alarm Settings > Motion Detection Alarm**.

To record a video clip when motion is detected, please insert a TF card first, then enable the Event Recording option in the app: Tap  icon in the upper right corner, then go to **Recording Settings > Local Recording > Recording Mode > Event Recording**.

The default run time is 24 hours. You can tap Schedule to set the date and starting time for motion detection.

Sound Detection Alarm

When sound is detected, your phone will receive a notification.

To enable sound detection, tap  icon in the upper right corner > **Detection Alarm Settings > Sound Detection Alarm**.

The default run time is 24H. You can tap Schedule to set the date and starting time for sound detection.

Local Recording

To enable the video recording function, insert a TF card first, then tap  icon in the upper right corner > **Recording Settings > Local Recording**.

The default run time is 24 hours. You can tap Schedule to set the date and starting time for local recording.

IR Night Vision

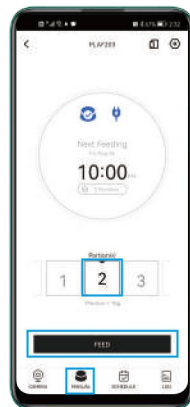
Night Vision is set to Auto by default; the infrared light will automatically turn on when it is dark, and the real-time video stream will appear in black and white. Night Vision turns off when there's enough ambient light.

You can manually set the night vision to Auto/Always On/Always Off.

Tap  icon in the upper right corner, then go to IR Night Vision.

Manually Feeding the Pet

On **Manual** page, choose the **portion** you want to feed first, then tap the **Feed** icon. The feeder will feed immediately.



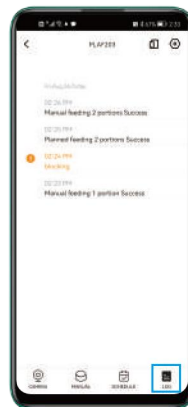
Set Meal Plan

On **Schedule** page, tap the **Add** icon, and then choose **feeding time**, feeding days, and **feeding portions**.




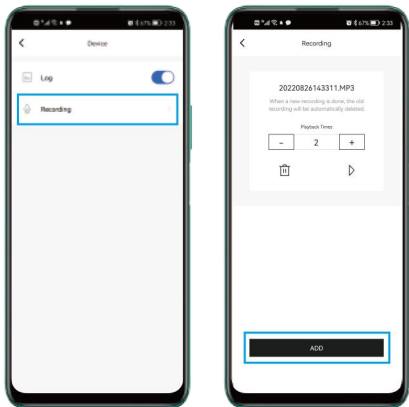
View the Logs

On Log page, you can view the feeding records and abnormal notifications.




Record a Meal Call & Set Playback Times

Tap  icon in the upper right corner, go to Recording, then tap the Add icon. Follow the instructions on the screen to record a meal call and set the times the meal call will play.



Note: The device can only keep the latest recording. When a new recording is done, the old recording will be automatically deleted.

Share the Device


Tap  icon in the top right corner, then go to **Share Device > Add Sharing.**

If you want to add the feeder to another person's mobile phone, download the app and register a new account on his/her phone first, then you can share the device with the new account. Make sure the two accounts are registered in the same country.

Remove Device

Tap  icon in the top right corner, then go to **Remove Device > Disconnect.**

Check FAQs and Send Feedback

Tap  icon in the top right corner, then go to **FAQ & Feedback.**

Check the frequently asked questions related to the device, and you can also submit questions and feedback to us.

CLEAN AND CARE

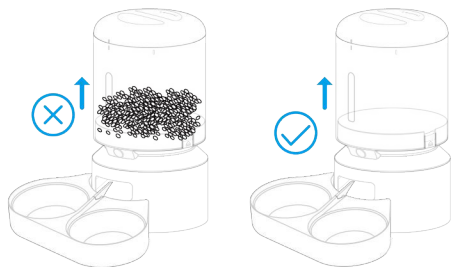
It's recommended to clean the feeder regularly for the health of your pets.

The washable parts are as follows: lid, food tank, tank base, stainless steel bowl, and bowl holder.

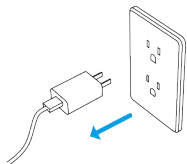
Use a dry cloth to clean the remaining parts.

Clean the Tank Lid, Food Tank, and Tank Base

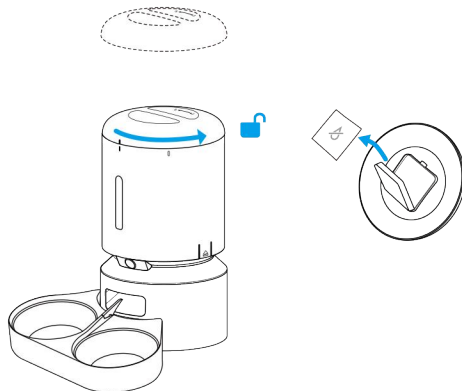
Before removing the food tank, be sure the tank is empty in case food spills all over.



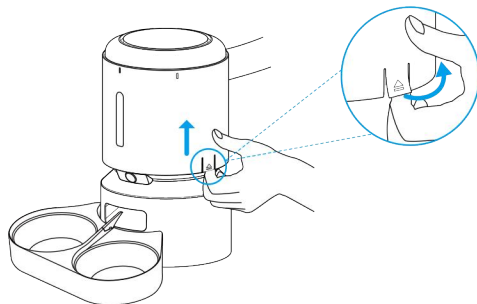
1. Disconnect the power before cleaning.



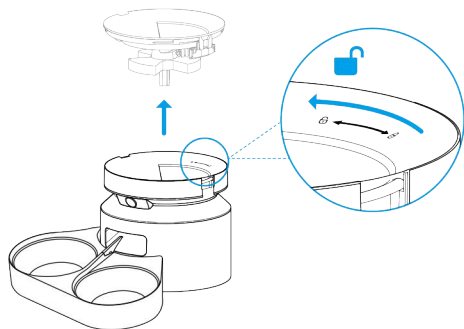
2. Turn the lid counterclockwise to remove it, and take out the desiccant bag from the inner box under the lid.



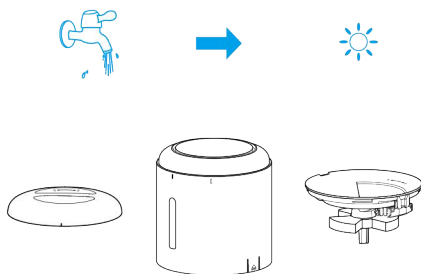
3. Pull the notches on both sides outward a little and then up to remove the food tank.



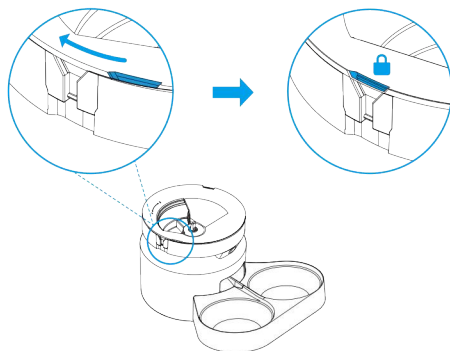
4. Turn the tank base counterclockwise to remove it.



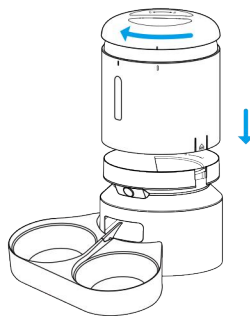
5. Thoroughly rinse and air-dry the lid, tank and tank base.



6. Reinstall them on the product. Turn the tank base clockwise until it snaps into place.

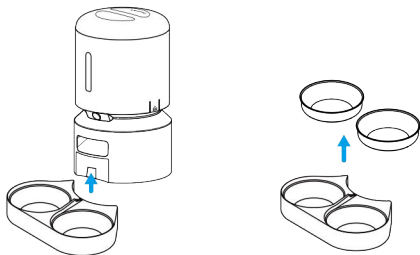
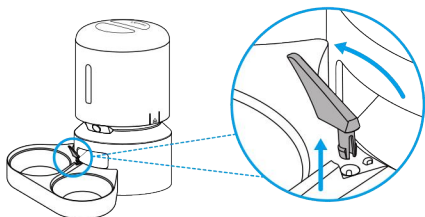


7. Install the tank and lid.

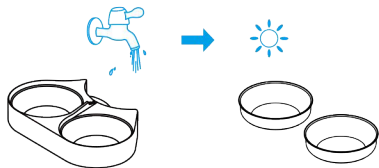


Clean the Bowls and Holder

1. Remove the bowl holder from the feeder base.



2. Rinse the stainless steel bowls and holder, and air-dry them thoroughly before reinstalling them on the product.



SPECIFICATIONS


Model	PLAF203
Capacity	5L
Power	DC 5V power adapter; 3 x alkaline D batteries (not included)
Power Adapter	AC 100–240V 50/60Hz (input) DC 5V (output)
Operating Temperature	0°C–55°C / 32°F–131°F
Dimensions	34 × 19 × 19cm / 13 × 7.5 × 7.5in
Net Weight	1.95kg / 4.3lb




TROUBLESHOOTING

The answers to these questions should help you solve most problems you may have with the pet feeder. If they do not, please contact our customer service team via support@petlibro.com.

Problem	Solution
Can't connect the feeder to WiFi	<ol style="list-style-type: none">1) Keep the feeder and your phone close to your router; make sure the network signal is good.2) Restart the feeder.3) Follow the app's instructions or our operation videos to add the feeder. There is more than one method for adding.4) Contact our after-sales team via email for help.

Problem	Solution
The WiFi connection goes offline frequently	<ol style="list-style-type: none"> 1) Keep the feeder close to your router; make sure the network signal is good. It is ideal to make it within 6 meters (19.7 feet) without obstacles and walls. 2) Make sure the power cable is connected firmly. 3) Restart the feeder.
I press the buttons but they don't work.	Press and hold the Unlock Button for 5s to unlock the buttons.
The food won't come out.	<ol style="list-style-type: none"> 1) Please make sure the food in the tank is dry and the food size is between 2–15mm (0.07–0.5in) in diameter. 2) Remove the food tank and tank base, and check if the chute inside is blocked. 3) Check if the anti-clog detector at the food outlet is dirty or blocked. 4) Check whether the battery level is low, whether the power adapter is connected, and whether a power outage occurs when the power adapter is connected but batteries are not installed.
The indicators are off.	<ol style="list-style-type: none"> 1) Check whether the power is cut off. 2) Check whether the indicator function is off on the app.
I can't remove the food tank.	Pull the notches on both sides outward a little and then up to remove the food tank.
The portion amount is not the same.	The first few portions may vary, but it doesn't mean the appliance is faulty. After about 6 feedings, it should be almost even.

Problem	Solution
The feeder's camera can't read the QR code on your phone.	<ol style="list-style-type: none"> 1) Make sure the feeder is ready for network connection with a flashing WiFi indicator on the feeder. 2) Hold your phone about 6–8 inches away from the feeder's camera. Remove the food bowl and tilt the feeder as needed.
Can't view the live video.	<ol style="list-style-type: none"> 1) Switch to a stronger WiFi signal. 2) If the network connection is weak or unstable, change the video quality from HD (high definition) to SD (standard definition).
Where are the photos and videos stored?	<ol style="list-style-type: none"> 1) The screenshots and video clips are stored in the Album section of the app. 2) The video playbacks are stored in the Replay section of the app.
The color live video stream turns black and white.	<p>Night Vision is set to Auto by default; the infrared light will automatically turn on when it is dark, and the real-time video stream will appear in black and white. Night Vision turns off when there's enough ambient light.</p> <p>You can manually select the night vision to Auto/Always On/Always Off. Tap  icon in the upper right corner and go to IR Night Vision.</p>

Problem	Solution
<p>What is the motion detection function?</p>	<p>When motion is detected, your phone will receive a notification.</p> <ol style="list-style-type: none"> 1. To enable motion detection, tap  icon in the upper right corner, then go to Detection Alarm Settings > Motion Detection Alarm 2. The camera can automatically record a video clip when motion is detected. Tap  icon in the upper right corner, then go to Recording Settings > Recording Mode > Event Recording. 3. To ensure your phone can receive notifications, enable the PETLIBRO LITE app notifications on your phone first.
<p>What is the sound detection function?</p>	<p>When sound is detected, your phone will receive a notification.</p> <p>Notes:</p> <ol style="list-style-type: none"> 1.To enable sound detection, tap  icon in the upper right corner, then go to Detection Alarm Settings > Sound Detection Alarm. 2.To ensure your phone can receive notifications, enable the PETLIBRO LITE app notifications on your phone first.

DEUTSCH

SICHERHEITSRICHTLINIEN

! WARNUNG

- Entsorgen Sie alle Verpackungsmaterialien ordnungsgemäß. Einige Artikel können in Plastiktüten verpackt sein; diese Beutel können zum Ersticken führen; halten Sie den Automat von Kindern und Haustieren fern.
- Verwenden Sie den Futterautomat NICHT bei Haustieren, die die Futterschale nicht erreichen können oder bei denen eine körperliche Behinderung vorliegt.
- Tauchen Sie das Basisteil zu keinem Zeitpunkt in Wasser, da dies elektronische Komponenten wie das Bedienfeld beschädigen kann.
- Verwenden Sie den Automat NICHT im Freien. Überprüfen Sie regelmäßig den Betrieb, um sicherzustellen, dass das Gerät richtig dosiert.
- Verwenden Sie KEIN Nass-, Konserven- oder Feuchtfutter.
- Zerlegen Sie das Gerät NICHT anders als in dieser Bedienungsanleitung beschrieben.
- Verwenden Sie nur das vom Hersteller empfohlenen oder verkauften Zubehör. Die Verwendung des Zubehörs, das nicht vom Hersteller empfohlen oder verkauft wird, kann zu einem unsicheren Zustand führen. Verändern Sie den Futterautomat nicht.
- Überprüfen Sie den Futterautomat nach der Installation. Nicht einstecken, wenn sich Wasser am Netzkabel oder Stecker befindet.
- Verlegen Sie das Netzkabel immer außerhalb des Fußgängerverkehrs, um Stolperfallen zu vermeiden.

VORSICHT

- Installieren oder lagern Sie den Futterautomat NICHT an Orten, an denen er Witterungseinflüssen oder Temperaturen unter 4°C / 39,2°F ausgesetzt ist.
- Verwenden Sie zur Stromversorgung Alkali-D-Batterien. Verwenden Sie KEINE wiederaufladbaren Batterien.
- Überprüfen Sie die Batterien regelmäßig. Ersetzen Sie die Batterien immer durch neue, bevor Sie sie für längere Zeit verlassen.
- Heben Sie den Futterautomat NICHT am Deckel, Futtertank oder Futtertablett an. Heben und tragen Sie es mit beiden Händen und der Basis, während Sie das Gerät in einer aufrechten Position halten.
- NUR für Trockenfutter geeignet, mit einer Futtergröße von 2-15mm (0,07-0,5 inch) im Durchmesser. Größeres Futter kann an der Futterausgabe stecken bleiben.
- Stecken Sie Ihre Finger nicht in den Lebensmittelauslass und lassen Sie Ihre Finger nicht den Rotor berühren.

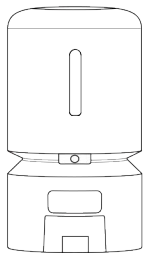
GARANTIE

- Ein Jahr Garantie
- Lebenslange Unterstützung

Für Anleitungen zur Produktnutzung wenden Sie sich bitte per E-Mail an unseres Kundendienstteam:

support@petlibro.com.

IN DER BOX



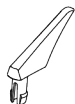
Futterautomat

X1



Zwei Futternäpfe
mit Halter

X1



Mahlzeitenseparator

X1



Benutzerhandbuch-Kit

X1



Stromadapter

X1

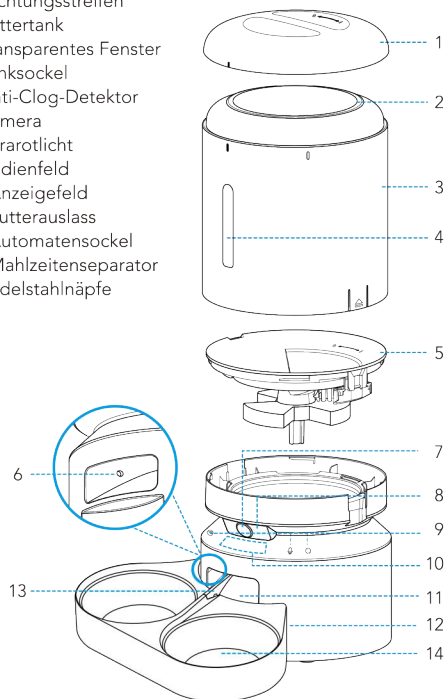


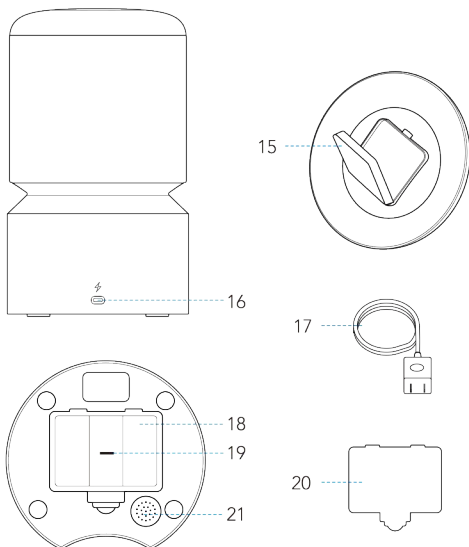
Trockenmittelbeutel

X1

PRODUKTÜBERSICHT

1. Deckel
2. Dichtungsstreifen
3. Futtertank
4. Transparentes Fenster
5. Tanksockel
6. Anti-Clog-Detektor
7. Kamera
8. Infrarotlicht
9. Bedienfeld
10. Anzeigefeld
11. Futterauslass
12. Automatensockel
13. Mahlzeitenseparator
14. Edelstahlnapfe





- 15. Trockenmittelbox
- 16. Strombuchse
- 17. Stromadapter

- 18. Batteriefach
- 19. TF-Kartenslot
- 20. Fachdeckel
- 21. Lautsprecher

TASTEN- UND INDIKATORENÜBERSICHT

Tastenübersicht



Entsperrungstaste

Halten Sie die Taste für 5 Sekunden lang gedrückt, um das Bedienfeld zu entsperren, das Gerät gibt einen kurzen Piepton und einen langen Piepton aus. Im gesperrten Zustand ist nur diese Taste wirksam.

Taste für manuelle Fütterung

Im entsperrten Zustand drücken Sie die Taste einmal, um 1 Portion Futter auszugeben.

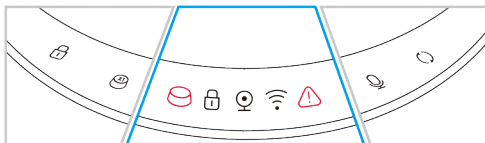
Aufnahmetaste

Halten Sie im entsperrten Zustand die Taste gedrückt und starten Sie mit der Aufnahme, nachdem ein Piepton zu hören ist. Nehmen Sie Ihre Nachricht auf (Max. 10 Sekunden). Lassen Sie die Taste los, wenn Sie die Aufnahme beendet haben, und Sie werden Zwei Pieptöne hören, was zeigt an, dass die Aufnahme gespeichert ist.

Zurücksetzungstaste

Halten Sie im entsperrten Zustand die Zurücksetzungstaste gedrückt, bis der Futterautomat einen Dingdong-Ton ausgibt und der WLAN-Indikator blinkt schnell, dies zeigt an, dass das Gerät für eine erneute Verbindung bereit ist.

Indikatorenübersicht



Nahrungsniveauidikator

Dieser Indikator leuchtet rot, wenn das Nahrungsniveau niedrig ist. Er erlischt, wenn es in dem Tank genug Nahrung gibt.

Sperrungsindikator

Dieser Indikator leuchtet auf, wenn das Bedienfeld gesperrt ist.

Dieser Indikator geht aus, wenn das Bedienfeld entsperrt ist.

Hinweis: Die Bedientasten werden nach 30 Sekunden Standby automatisch gesperrt.

Kameraindikator

Dieser Indikator leuchtet auf, wenn die Kameraseite in der App verwendet wird. Beim Verlassen der Kameraseite erlischt die Kameraindikator.

WLAN-Indikator

Blinkt pro Sekunde	Der Automat ist bereit, sich mit dem WLAN zu verbinden.
Blinkt mehrmals pro Sekunde	Der Automat verbindet sich mit WLAN oder aktualisiert die Software.
Doppelblitz	WLAN-Passwortfehler.
Bleibt solide	Verbunden mit WLAN.
Off	Die WLAN-Funktion ist ausgeschaltet.

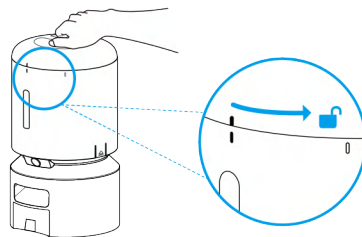
Arbeitsstatusindikator

On	Die Nahrungsblockaden oder der Motor funktioniert nicht.
Off	Alles funktioniert gut.


ZUSAMMENSTELLUNG DES FUTTERAUTOMATEN

Montage und Vorbereitung für die Einstellung

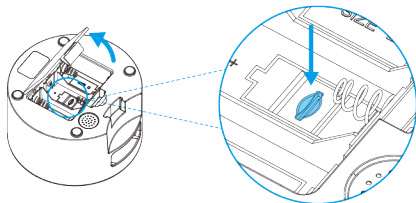
1. Drehen Sie den Deckel gegen den Uhrzeigersinn und nehmen Sie den Netzadapter und das Benutzerhandbuch innen aus.



2. Legen Sie die TF-Karte (Micro SD) ein (Die Karte enthält NICHT im Lieferumfang).

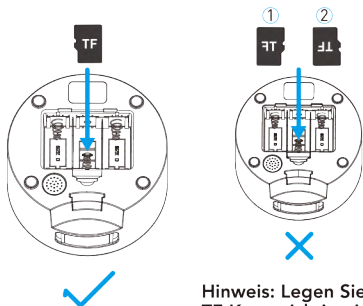
Um die Videoaufnahmefunktion zu aktivieren, legen Sie zuerst eine TF-Karte ein und aktivieren Sie dann die Option die Option „Lokale Aufnahme“ in der APP: Tippen Sie auf das Symbol  in der oberen rechten Ecke, dann Aufnahmeeinstellungen > Lokale Aufnahme.

1) Öffnen Sie das Batteriefach, der TF-Kartenslot befindet sich in der Mitte des Batteriefachs.



2) Setzen Sie die TF-Karte in der angezeigten Richtung ein. Schieben Sie es hinein, bis es einrastet.

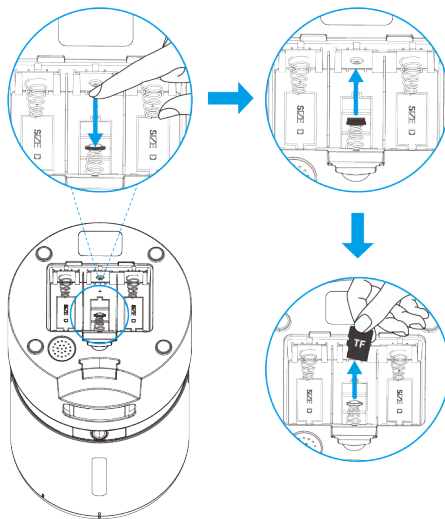
Wenden Sie beim Einsetzen der TF-Karte keine Gewalt oder keine übermäßige Kraft an.



Hinweis: Legen Sie die TF-Karte richtig ein. Andernfalls kann es zu Fehlfunktionen kommen.

Hinweise:

1. Dieses Produkt unterstützt Standard-TF-Karten (wie Samsung und SanDisk) mit einer Kapazität von 16-256 GB und einer Geschwindigkeit an der Klasse 10 oder höher.
 2. Verwenden Sie vor der ersten Verwendung die App, um die TF-Karte in den Einstellungen zu formatieren.
 3. Um eine TF-Karte (microSD) zu entfernen, drücken Sie die TF-Karte leicht.
- Aus dem Grund der Privatsphäre können die Videodateien auf der TF-Karte nur über den Replay-Bereich in der APP überprüft und nicht per PC/Handy gelesen werden.

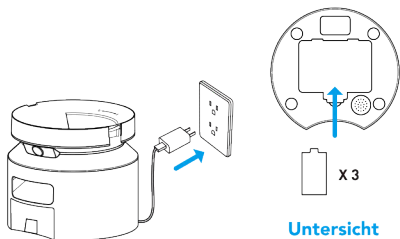


3. Stromanschluss

- 1) Stecken Sie das 5V-Netzteil in eine Steckdose und das USB-Kabel in den USB-Anschluss auf der Rückseite des Futterautomaten.
- 2) Das LED-Display leuchtet automatisch auf, um anzuzeigen, dass der Automaten eingeschaltet ist.
- 3) Öffnen Sie das Batteriefach an der Unterseite des Futterautomaten. Legen Sie bei einem Stromausfall drei Alkaline-D-Batterien (nicht im Lieferumfang enthalten) ein. Achten Sie darauf, dass die Plus- und Minuspole der Batterien mit den Markierungen im Fach übereinstimmen.

Hinweise:

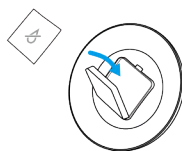
- Batterien sind nicht im Lieferumfang enthalten.
- Um einen plötzlichen Stromausfall zu vermeiden, der sich auf die Fütterung Ihres Haustiers auswirkt, verwenden Sie die Batterien nicht als einzige Stromquelle. Die Batterien können nur als Notfallplan verwendet werden.
- Um ein Auslaufen der Batterien zu vermeiden, entfernen Sie die Batterien, wenn das Gerät längere Zeit nicht benutzt wird.
- Wenn der Futterautomat nur mit Batterien betrieben wird, werden die WLAN-Funktion, die Aufnahmetaste und die Zurücksetzungstaste deaktiviert, um die Arbeitszeit zu verlängern (je nach Version), die Mahlzeitenpläne werden normal durchgeführt.



4. Legen Sie den Trockenmittelbeutel in den Innenbehälter unter dem Deckel.

Hinweise:

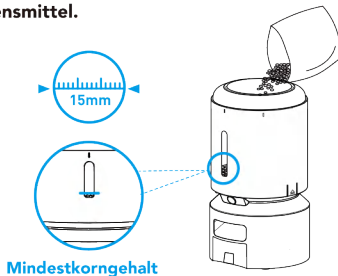
- Es wird empfohlen, den Trockenmittelbeutel alle 15 Tage zu wechseln, um Schimmelbildung zu vermeiden.
- Entfernen Sie den Trockenmittelbeutel, bevor Sie den Deckel reinigen.



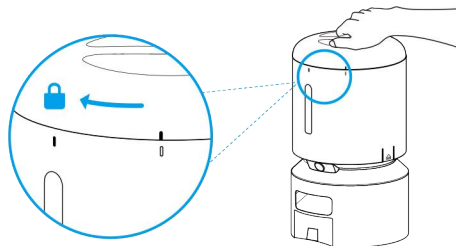
5. Fügen Sie Trockenfutter für Haustiere in den Futtertank hinzu.

Hinweise:

- Um eine ungleichmäßige Futterausgabe zu vermeiden, fügen Sie bitte ausreichend Tierfutter hinzu. Stellen Sie sicher, dass Sie auf einen Blick sehen können, wie viel Futter übrig ist.
- Empfohlene Futtergröße: 2-15 mm (0,07-0,5in) im Durchmesser.
- Verwenden Sie keine Konserven, nasse oder feuchte Lebensmittel.

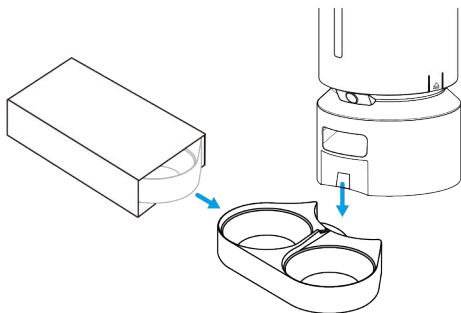


6. Setzen Sie den Deckel wieder auf.
Zum Einrasten drehen Sie den Deckel im Uhrzeigersinn vom rechten Drehschild zum linken

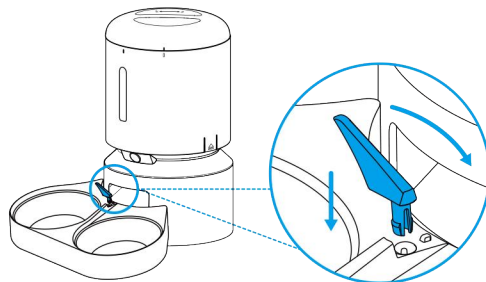


7. Nehmen Sie das doppelte Essenstablett heraus und installieren Sie es.

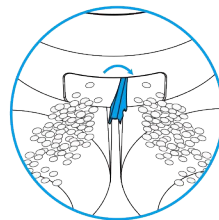
Befestigen Sie das doppelte Essenstablett an der Kerbe unter dem Sockel des Automaten.



8. Installieren Sie den Separator, indem Sie ihn mit dem runden Loch ausrichten.

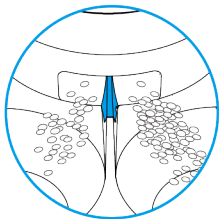


Um gleiche Menge an Lebensmitteln zu verteilen, bewegen Sie den Separator auf seines Maximum rechts, bis er nicht mehr bewegt werden kann. (Der Separator wird nach rechts von der Mitte des Futterauslasses nach rechts positioniert.)



Futtermenge: Links = Rechts



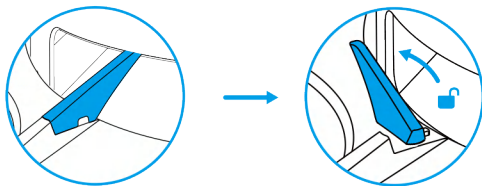


Futtermenge: Links \neq Rechts



Hinweis: Wenn der Separator in der Mitte des Futterauslasses positioniert ist, kann der Futtermessers nicht eine gleiche Menge des Futters verteilen.

Hinweis: Um den Napfhalter von dem Automatensockel zu entfernen, bewegen Sie den Mahlzeitseparator von dem Futterauslass weg.



Wenn sich in dem Napf Futter befindet, behandeln Sie ihn sanft, um Verschütten zu vermeiden. Halten Sie den Sockel anstelle von anderen Teilen, wenn Sie den Futtermessers anheben.



STEUERUNG ÜBER APP

Hinweis: Der Futtermessers unterstützt 2,4-GHz- und 5-GHz-WLAN. Halten Sie den Futtermessers für eine bessere WLAN-Verbindung in der Nähe Ihres Routers. Die ideale Reichweite liegt innerhalb von 6 Metern (19,7FT) ohne Hindernisse und Wände. Es wird empfohlen, eine 2,4-GHz-WLAN-Verbindung zu verwenden, wenn die Entfernung groß ist oder Hindernisse wie Wände vorhanden sind.

Systemanforderungen

Unterstützt iPhones mit iOS 10.0 oder höher und Smartphones mit Android 5.0 oder höher.

Installieren Sie die APP und melden Sie sich an

1. Scannen Sie den QR-Code rechts oder suchen Sie im App Store  oder bei Google Play  nach „PETLIBRO LITE“, um die App herunterzuladen.
2. Registrieren Sie sich und melden Sie sich bei Ihrem Konto an.



Fügen Sie das Gerät hinzu

A. Fügen Sie den Futtermessers über den Bluetooth-Modus hinzu

- 1) Öffnen Sie die App, wählen Sie die Startseite aus und tippen Sie oben rechts auf „Gerät hinzufügen“ oder „+“.



2) Wählen Sie **PLAF203 Kamera-Futterautomat**.



3) Tippen Sie auf das Symbol in der oberen rechten Ecke und wählen Sie den **Bluetooth-Modus**.



4) Befolgen Sie die Anweisungen auf dem Bildschirm und stellen Sie sicher, dass der WLAN-Indikator am Futterautomat blinkt.

(Hinweis: Wenn der WLAN-Indikator am Futterautomat nicht blinkt, halten Sie zum Entsperren die Entsperrungstaste 5 Sekunden lang gedrückt, der Sperrungsindikator erlischt. Halten Sie die Zurücksetzungstaste so lange gedrückt, bis der WLAN-Indikator schnell blinkt.)



5) Fügen Sie das Gerät PLAF203 hinzu, indem Sie das WLAN-Konto und das Passwort eingeben.



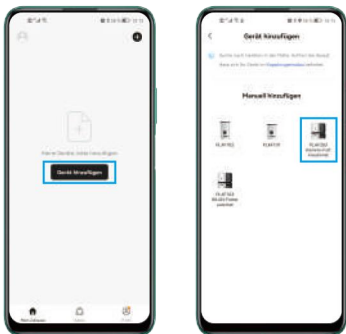
6) Nachdem der Futterautomat verbunden wird, beginnen Sie mit der Einstellung der Fütterungszeit und -portionen, nehmen Sie den Essensanruf auf und stellen Sie ein, wie oft diese Aufnahme gespielt wird.

B. Fügen Sie den Futterautomat über QR-Code hinzu

1) Schalten Sie das Bluetooth auf deinem Handy aus.



2) Öffnen Sie die App, tippen Sie oben rechts auf „Gerät hinzufügen“ oder „+“. Wählen Sie **PLAF203 Kamera-Futterautomat**.



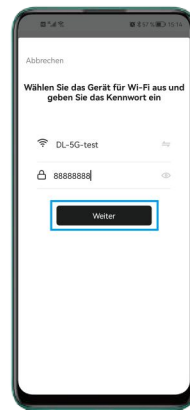
3) Tippen Sie auf das Symbol in der oberen rechten Ecke und wählen Sie den **QR-Code**.



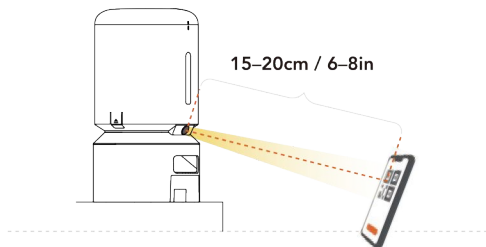
4) Stecken Sie das Gerät ein, dann halten Sie zum Entsperren die Entsperrungstaste für 5 Sekunden lang gedrückt, der Sperrungsindikator erlischt. Halten Sie die Zurücksetzungstaste so lange gedrückt, bis der WLAN-Indikator schnell blinkt.



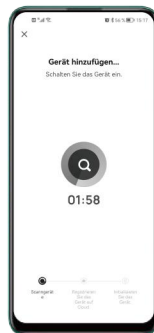
5) Geben Sie Ihr WLAN-Konto und das Passwort ein.



6) Verwenden Sie die Kamera auf dem Futterautomat, um den QR-Code auf Ihrem Handy zu scannen. Der Abstand zwischen der Kamera des Automaten und Ihrem Handy liegt innerhalb von 15-20 cm (6-8 in).



7) Warten Sie auf die Verbindung des Geräts.



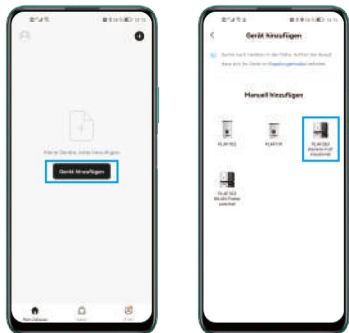
8) Nachdem der Futterautomat verbunden wird, beginnen Sie mit der Einstellung der Fütterungszeit und -portionen, nehmen Sie den Essensanruf auf und stellen Sie ein, wie oft diese Aufnahme gespielt wird.

C. Fügen Sie den Futterautomat im AP-Modus hinzu

1) Schalten Sie das Bluetooth auf Ihrem Handy aus.



2) Öffnen Sie die App, tippen Sie oben rechts auf „Gerät hinzufügen“ oder „+“. Wählen Sie **PLAF203 Kamera-Futterautomat**.



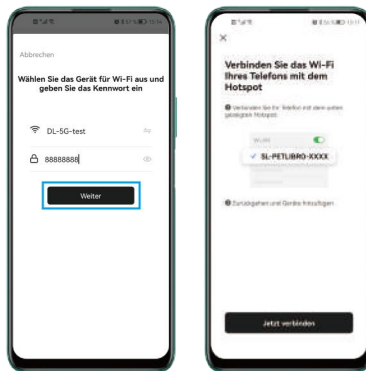
3) Tippen Sie auf das Symbol in der oberen rechten Ecke und wählen Sie den **AP-Modus**.



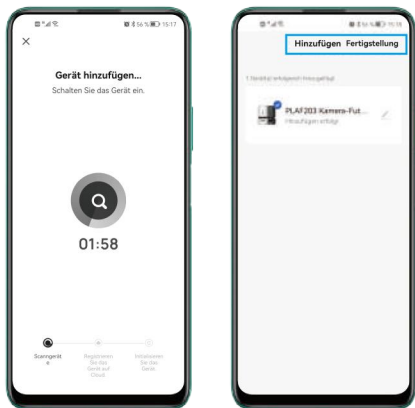
4) Stecken Sie das Gerät ein, dann halten Sie zum Entsperren die Entsperrungstaste für 5 Sekunden lang gedrückt, der Sperrungsindikator erlischt. Halten Sie die Zurücksetzungstaste so lange gedrückt, bis der WLAN-Indikator schnell blinkt.



5) Geben Sie Ihr WLAN-Konto und das Passwort ein, gehen Sie zur Schnittstelle der WLAN-Verbindung auf Ihrem Handy. Finden Sie das Gerät "SL-PETLIBRO-xxxx" und tippen Sie darauf, um zu verbinden.



6) Zurück zu der App und warten Sie auf die Verbindung des Geräts.



7) Nachdem der Futterautomat verbunden wird, beginnen Sie mit der Einstellung der Fütterungszeit und -portionen, nehmen Sie den Essensanruf auf und stellen Sie ein, wie oft diese Aufnahme gespielt wird.

Über die Kamera

SD/HD

Standard Definition / High Definition, die Standardvideoqualität ist HD (High Definition), tippen Sie auf SD oder HD, um Ihre bevorzugte Videoqualität auszuwählen.

Ganzer Bildschirm

Screenshots

Tippen Sie darauf, um einen Screenshot des Echtzeitbildschirms zu erstellen. Screenshots werden automatisch im Albumbereich der APP gespeichert.

Video

Tippen Sie darauf, um mit der Aufnahme eines Videoclips zu beginnen, tippen Sie erneut darauf, um ihn zu beenden. Videoclips werden automatisch im Albumbereich der APP gespeichert.

Wiederholung

Tippen Sie darauf, um die Videowiedergabe auf der TF-Karte zu überprüfen.

Album

Tippen Sie darauf, um die Screenshots und Videoclips zu überprüfen.

Sprechen


Zwei-Wege-Gespräch (Standardmodus): Tippen Sie auf die Schaltfläche, um zu sprechen, das Haustier oder die Personen auf der anderen Seite können Sie hören und mit Ihnen sprechen. Tippen Sie wieder, um das Gespräch zu beenden. Es sorgt für eine reibungslose Kommunikation zwischen beiden Seiten.


Einwegkommunikation: Halten Sie die Sprech taste gedrückt, um zu sprechen, lassen Sie die Taste los, um das Gespräch zu beenden. Sie können die andere Seite nicht hören, wenn Sie sprechen.

Hinweis: Um die Funktion Einwegkommunikation zu aktivieren, tippen Sie auf das Symbol in der oberen rechten Ecke > Grundlegende Funktionseinstellung > Sprechmodus > Einwegkommunikation.

Bewegungserkennungsalarm

Wenn eine Bewegung erkannt wird, erhält Ihr Handy eine Benachrichtigung.


Um die Bewegungserkennung zu aktivieren, tippen Sie auf das Symbol  in der oberen rechten Ecke, dann gehen zu Erkennungsalarmeinstellungen > Bewegungserkennungsalarm.

Um einen Videoclip aufzunehmen, wenn eine Bewegung erkannt wird, legen Sie bitte zuerst eine TF-Karte ein und aktivieren Sie dann die Option der Ereignisaufnahme in der APP: Tippen Sie auf das Symbol  in der oberen rechten Ecke, dann gehen zu Aufnahmeeinstellungen > Lokale Aufnahme > Aufnahmemodus > Ereignisaufnahme.

Die Standardlaufzeit beträgt 24 Stunden. Sie können auf Zeitplan tippen, um das Datum und die Startzeit für die Bewegungserkennung festzulegen.


Tonerkennungsalarm

Wenn der Ton erkannt wird, erhält Ihr Handy eine Benachrichtigung.

Um die Tonerkennung zu aktivieren, tippen Sie auf das Symbol  in der oberen rechten Ecke > Erkennungsalarmeinstellungen > Tonerkennungsalarm.

Die Standardlaufzeit beträgt 24 Stunden. Sie können auf Zeitplan tippen, um das Datum und die Startzeit für die Tonerkennung festzulegen.

Lokale Aufnahme

Um die Videoaufnahmefunktion zu aktivieren, legen Sie zuerst eine TF-Karte ein und tippen Sie dann auf das Symbol  in der oberen rechten Ecke → Aufnahmeeinstellungen → Lokale Aufnahme.

Die Standardlaufzeit beträgt 24 Stunden. Sie können auf Zeitplan tippen, um das Datum und die Startzeit für die lokale Aufnahme festzulegen.

IR-Nachtsicht

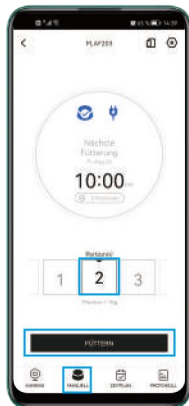
Nachtsicht ist standardmäßig auf Auto eingestellt, das Infrarotlicht wird automatisch eingeschaltet, wenn es dunkel ist, und der Echtzeit-Video stream wird in Schwarzweiß angezeigt. Die Nachtsicht wird ausgeschaltet, wenn genügend Umgebungslicht vorhanden ist.

Sie können die Nachtsicht manuell auf Auto/Immer Ein/Immer Aus einstellen.

Tippen Sie auf das Symbol  in der oberen rechten Ecke, dann gehen zu IR-Nachtsicht.

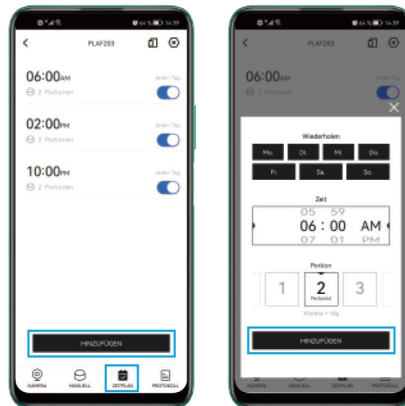
Manuelle Fütterung des Haustieres

Wählen Sie auf der manuellen Seite zuerst die Portion aus, die Sie füttern möchten, und tippen Sie dann auf das Fütterungssymbol. Der Futterautomat wird sofort die Haustiere füttern.



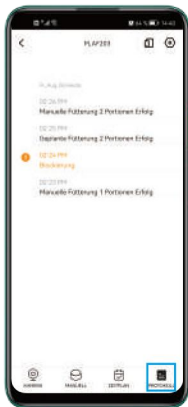
Einstellung des Mahlzeitenplans

Auf der Zeitplanseite tippen Sie auf das Symbol Hinzufügen, und dann wählen Sie Fütterungszeit, Fütterungstage und Fütterungsportionen aus.




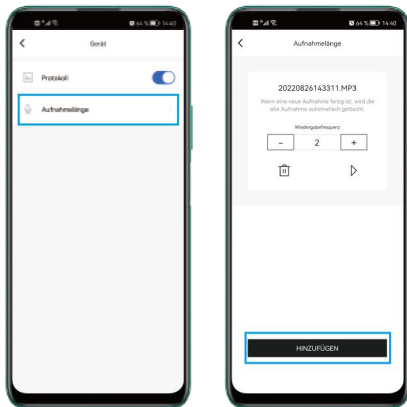
Nachsehen der Protokolle

Auf der Protokollseite können Sie sich über die Fütterungsaufzeichnungen und ungewöhnlichen Benachrichtigungen informieren.



Aufnehmen eines Essensanrufs auf & Festlegen der Wiedergabezeiten

Tippen Sie auf das Symbol  in der oberen rechten Ecke → Aufnahme, tippen Sie dann auf das Symbol Hinzufügen, befolgen Sie die Anweisungen auf dem Bildschirm, um einen Essensruf aufzunehmen, und stellen Sie die Zeiten ein, zu denen der Essensruf abgespielt wird.



Hinweis: Das Gerät kann nur die letzte Aufnahme speichern. Wenn eine neue Aufnahme fertig ist, wird die alte Aufnahme automatisch gelöscht.

Teilen dieses Geräts

Tippen Sie auf das Symbol  in der oberen rechten Ecke, dann gehen zum Teilen des Geräts > Hinzufügen des Teilens.

Wenn Sie den Futtermat zum Handy einer anderen Person hinzufügen möchten, laden Sie die App herunter und registrieren Sie zuerst ein neues Konto auf seinem/ihrer Telefon, dann können Sie das Gerät mit dem neuen Konto teilen. Stellen Sie sicher, dass die beiden Konten im selben Land registriert sind.

Entfernen des Geräts

Tippen Sie auf das Symbol  oben rechts, dann gehen zum Entfernen des Geräts > Trennen.

Überprüfen der FAQs und Senden der Feedbacks

Tippen Sie auf das Symbol  oben rechts, dann gehen zum FAQ & Feedback.

Überprüfen Sie die häufig gestellten Fragen zum Gerät, und Sie können uns auch Fragen und Feedback senden.

REINIGUNG UND PFLEGE

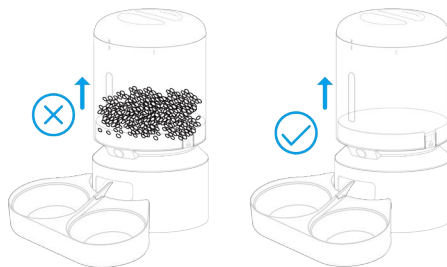
Gesundheit von Haustieren regelmäßig zu reinigen.

Die waschbaren Teile sind wie folgt: Deckel, Futtertank, Tanksockel, Edelstahlnapf und Napfhalter.

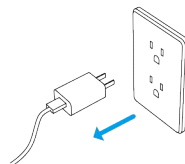
Verwenden Sie einen trockenen Tuch, um die anderen Teile zu reinigen.

Reinigen des Tankdeckels, Futtertanks und Tanksockels

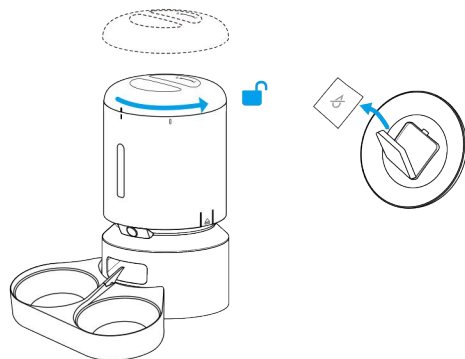
Stellen Sie vor dem Entfernen des Futtertanks sicher, dass der Futtertank leer ist, falls das Futter überläuft.



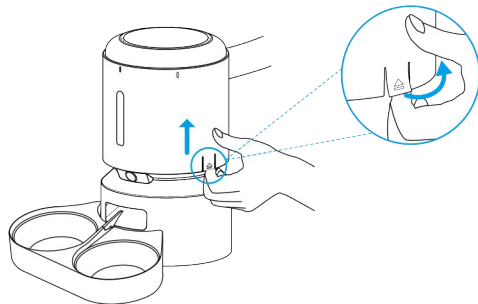
1. Trennen Sie die Stromversorgung vor der Reinigung.



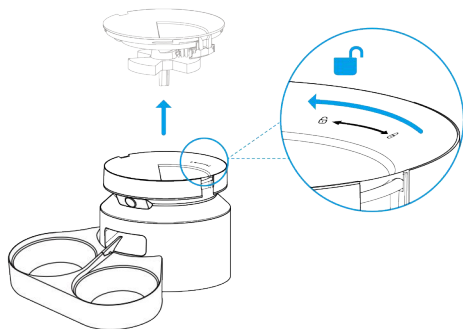
2. Drehen Sie gegen den Uhrzeigersinn, um den Deckel zu entfernen. Es wird empfohlen, den Futterautomaten für die Entfernung des Trockenmittelbeutels aus dem Innenbehälter unter dem Deckel.



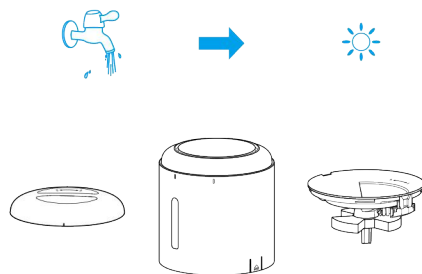
3. Ziehen Sie die Kerben auf beiden Seiten etwas nach außen und dann nach oben, um den Futtertank zu entfernen.



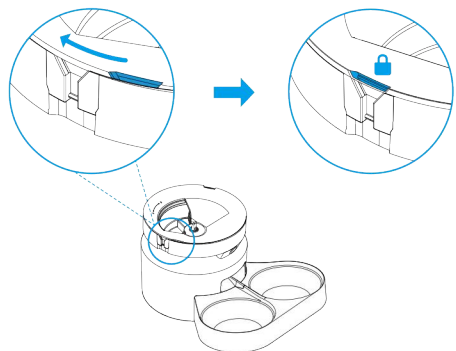
4. Drehen Sie gegen den Uhrzeigersinn, um den Tankboden zu entfernen.



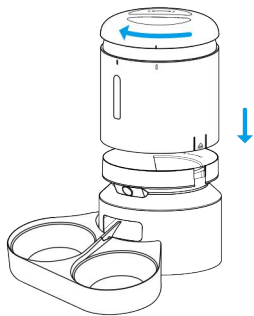
5. Spülen Sie Deckel, Tank und Tanksockel gründlich ab und trocknen Sie sie an der Luft.



6. Bringen Sie sie wieder an das Produkt an. Drehen Sie den Tanksockel im Uhrzeigersinn, bis er einrastet.

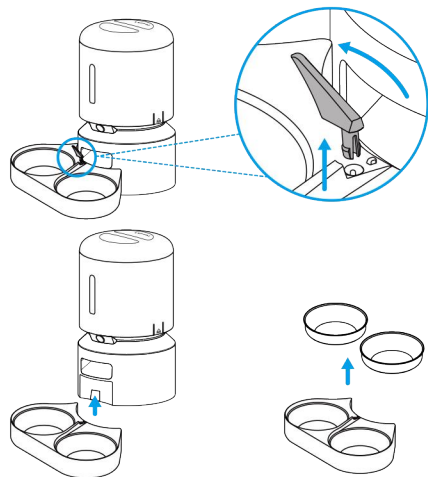


7. Dann montieren Sie den Tank und Deckel.

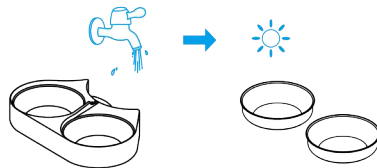


Reinigen der Futternäpfe und der Halter

1. Entfernen Sie die Halter vom Futterautomatssockel.



2. Spülen Sie die Näpfe und die Halter gründlich ab, und lassen Sie sie an der Luft trocknen, bevor Sie sie wieder ans Produkt anbringen.



SPEZIFIKATIONEN

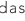
Modell	PLAF203
Kapazität	5L
Strom	DC-5V-Stromadapter, 3 x Alkaline D-Batterien (nicht im Lieferumfang enthalten)
Stromadapter	Input: AC100-240V, 50 / 60Hz Output: DC 5V
Betriebstemperatur	0°C-55°C / 32°F-131°F
Dimensionen	34 × 19 × 19cm / 13 × 7,5 × 7,5in
Nettogewicht	1,95kg / 4,3lb




FEHLERBEHEBUNG

Die Antworten auf diese Fragen sollten Ihnen bei der Lösung der meisten Probleme mit dem Futterautomat helfen. Wenn nicht, wenden Sie sich bitte an unser Kundendienstteam unter **support@petlibro.com**.

Problem	Lösung
Der Futterautomat kann nicht mit WLAN verbunden werden.	<ol style="list-style-type: none"> 1) Halten Sie den Futterautomat und Ihr Handy in der Nähe von Ihrem Router, stellen Sie sicher, dass das Netzwerksignal gut ist. 2) Starten Sie den Automaten neu. 3) Befolgen Sie die Anweisungen der APP oder unsere Betriebsvideos, um den Automaten hinzuzufügen. Es stehen mehr als 1 Hinzufügen-Methoden zur Auswahl. 4) Wenden Sie sich per E-Mail an unser Kundendienstteam, um Hilfe zu erhalten.

Problem	Lösung
Die WLAN-Verbindung geht häufig offline.	<ol style="list-style-type: none"> 1) Halten Sie den Futterautomaten in der Nähe Ihres Routers. Stellen Sie sicher, dass das Netzwerksignal gut ist. Es ist ideal, um es innerhalb von 6 Metern (19,7ft) ohne Hindernisse und Wände zu schaffen. 2) Stellen Sie sicher, dass das Netzkabel fest angeschlossen ist. 3) Starten Sie den Futterautomaten neu.
Ich habe die Tasten gedrückt, aber sie funktionieren nicht.	Halten Sie die Entsperrungstaste für 5 Sekunden lang gedrückt, um die Tasten zu entsperren.
Das Essen kommt nicht heraus.	<ol style="list-style-type: none"> 1) Bitte stellen Sie sicher, dass die Lebensmittel im Tank trocken sind und die Lebensmittelgröße innerhalb von 2-15 mm (0,07-0,5 inch) im Durchmesser liegt. 2) Entfernen Sie den Futtertank und den Tanksockel und prüfen Sie, ob die Rutsche im Inneren blockiert ist. 3) Überprüfen Sie, ob der Anti-Clog-Detektor am Lebensmittelausgang verschmutzt oder blockiert ist. 4) Prüfen Sie, ob der Akkustand niedrig ist, ob das Netzteil angeschlossen ist, ob ein Stromausfall auftritt, wenn das Netzteil angeschlossen und keine Batterien eingelegt sind.
Die Indikatoren sind aus.	<ol style="list-style-type: none"> 1) Überprüfen Sie, ob die Stromversorgung unterbrochen ist. 2) Überprüfen Sie, ob die Indikatorfunktion in der App ausgeschaltet ist.
Ich kann den Futtertank nicht entfernen.	Bitte ziehen Sie die Kerben auf beiden Seiten etwas nach außen und dann nach oben, um den Futtertank zu entnehmen.

Problem	Lösung
Die Portionsmenge ist ungleich.	Die ersten paar Portionen können variieren, aber das bedeutet nicht, dass es fehlerhaft ist. Nach etwa 6 Fütterungen sollte es fast gleichmäßig sein.
Die Kamera des Futterautomaten kann den QR-Code auf Ihrem Handy nicht lesen.	<ol style="list-style-type: none"> 1) Stellen Sie sicher, dass der Futterautomat für die Netzwerkverbindung bereit ist, d. h. der WLAN-Indikator am Futterautomaten blinkt. 2) Halten Sie Ihr Handy etwa 6-8in von der Kamera des Futterautomaten entfernt. Entfernen Sie den Futternapf und neigen Sie den Futterautomaten nach Bedarf
Man kann das Live-Video nicht schauen.	<ol style="list-style-type: none"> 1) Wechseln Sie zu einem stärkeren WLAN-Signal. 2) Wenn das Netzwerk schwach oder instabil ist, ändern Sie die Videoqualität von HD (High Definition) auf SD (Standard Definition).
Wo werden die Fotos und Videos gespeichert?	<ol style="list-style-type: none"> 1) Die Screenshots und Videoclips werden im Alumbereich der APP gespeichert. 2) Die Videowiedergaben werden im Replay-Bereich der APP gespeichert.
Der farbige Live-Videostream wird schwarzweiß.	<p>Nachtsicht ist standardmäßig auf Auto eingestellt, das Infrarotlicht wird automatisch eingeschaltet, wenn es dunkel ist, und der Echtzeit-Videostream wird in Schwarzweiß angezeigt. Die Nachtsicht wird ausgeschaltet, wenn genügend Umgebungslicht vorhanden ist.</p> <p>Sie können die Nachtsicht manuell auf Auto/Immer Ein/Immer Aus einstellen. Tippen Sie auf das Symbol  in der oberen rechten Ecke und gehen zu IR-Nachtsicht.</p>

Problem	Lösung
Was ist die Bewegungserkennungsfunktion?	<p>Wenn eine Bewegung erkannt wird, erhält Ihr Handy eine Benachrichtigung.</p> <ol style="list-style-type: none"> 1. Um die Bewegungserkennung zu aktivieren, tippen Sie auf das Symbol  in der oberen rechten Ecke, dann gehen zu Erkennungsalarmeinstellungen > Bewegungserkennungsalarm 2. Die Kamera kann automatisch einen Videoclip aufnehmen, wenn eine Bewegung erkannt wird. Tippen Sie auf das Symbol  in der oberen rechten Ecke, dann gehen zu Aufnahmeeinstellungen > Aufnahmemodus > Ereignisaufnahme. 3. Um sicherzustellen, dass Ihr Handy Benachrichtigungen empfangen kann, aktivieren Sie zuerst die PETLIBRO LITE App-Benachrichtigung auf Ihrem Handy.
Was ist die Tonerkennungsfunktion?	<p>Wenn der Ton erkannt wird, erhält Ihr Handy eine Benachrichtigung.</p> <p>Hinweise:</p> <ol style="list-style-type: none"> 1. Um die Tonerkennung zu aktivieren, tippen Sie auf das Symbol  in der oberen rechten Ecke, dann gehen zu Erkennungsalarmeinstellungen > Tonerkennungsalarm. 2. Um sicherzustellen, dass Ihr Handy Benachrichtigungen empfangen kann, aktivieren Sie zuerst die PETLIBRO LITE App-Benachrichtigung auf Ihrem Handy.