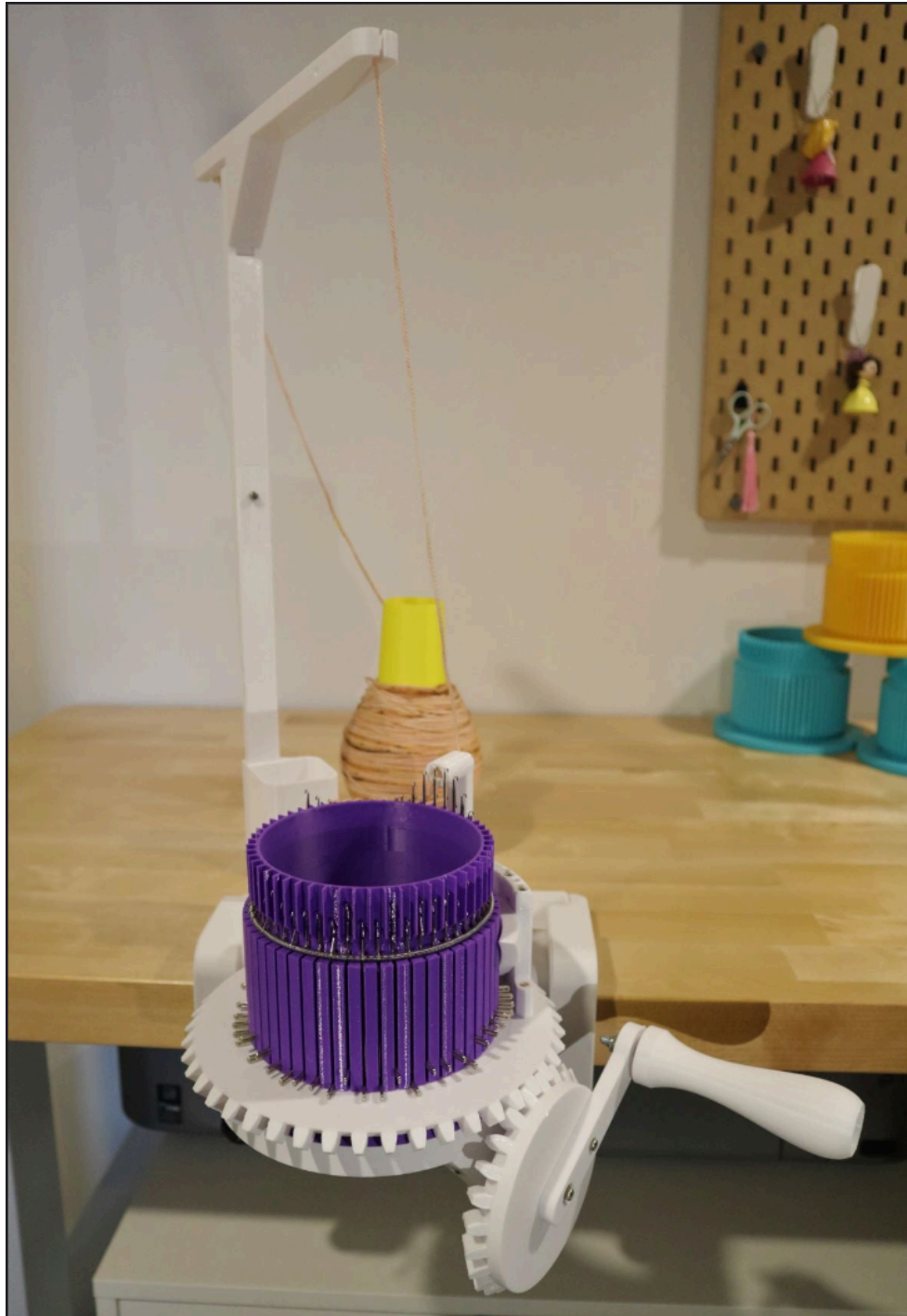


CSM OWLY



Avertissements

- Attention au serrage excessif : la machine est composée principalement de plastique et vous devez porter attention au serrage : utilisez seulement la clef fournie et **cessez de serrer dès que vous sentez une résistance**.
- Protégez votre plan de travail afin d'éviter les rayures avant de fixer votre machine dessus (une nappe en tissu fera parfaitement l'affaire).
- Prévoyez une bonne courbe d'apprentissage dans l'utilisation de la machine : on n'apprend pas à tricoter en un jour et c'est pareil pour l'utilisation de la machine
- En cas de difficultés, commencez par réduire considérablement la tension et répartir votre ouvrage de 0.
- Pour éviter le gaspillage et la frustration, commencez avec une laine "abordable" (ou encore des restes de laine à chaussette). Cela vous permettra de vous exercer et de commencer à ajuster votre tension avant de passer sur la laine de votre projet.
- Un changement de tension en cours d'ouvrage ne peut être fait que petit à petit.
- Si vous constatez que :
 - des mailles sautent de votre ouvrage
 - des mailles restent prises sur les aiguilles
 - ou que vous devez forcer beaucoup pour tourner la manivelle→ Vous avez trop de tension (ou pas assez de poids)
- Si rien n'y fait n'hésitez pas à demander conseil à contact@okpik-knits.com

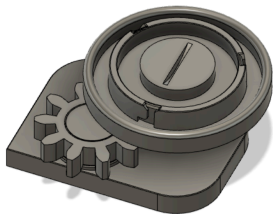
Contenu de la boîte



Clef permettant l'assemblage de la machine ainsi que l'ajustement de la tension.
La clef est aimantée et se range sur le support de la machine



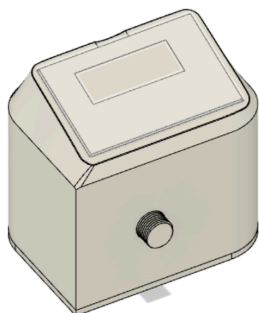
Crochet permettant le rattrapage des mailles



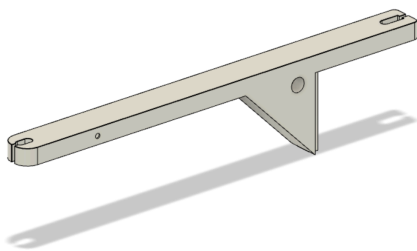
Module amovible aimanté permettant d'utiliser la machine afin d'enrouler le fil sur le cône.



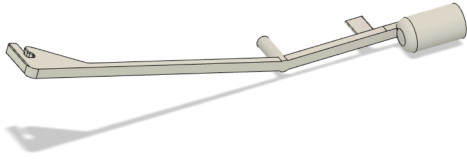
Cône sur lequel le fil alimentant la machine doit être enroulé afin de garantir une tension constante sur le fil lors de l'utilisation de la machine.



(en option)
Module amovible aimanté permettant de compter les tours.



Section supérieure du mât



Tendeur guide fil **utilisé seulement lors des allers retours**. Se fixe sur la section supérieure du mât.



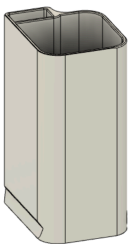
Guide fil à fixer sur la section supérieure du mât. A utiliser conjointement avec le tendeur guide fil.



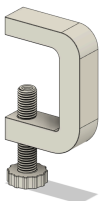
Section médiane du mat.



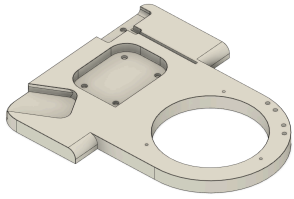
Section inférieure du mât.



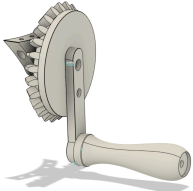
Base du mât. Se fixe sur le support de la machine et permet le stockage de vos accessoires ainsi que le maintien du mât.



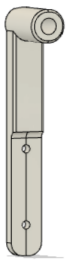
(2x) Pincés de fixation du support de la machine sur votre table de travail. Attention à ne pas les serrer plus que nécessaire au risque de les briser.



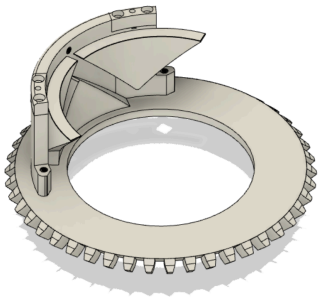
Support de votre machine.



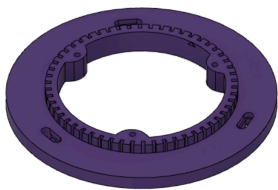
Manivelle.



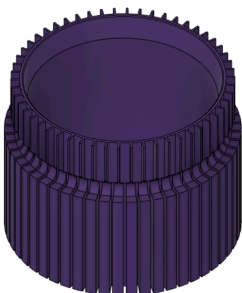
Guide passe fil



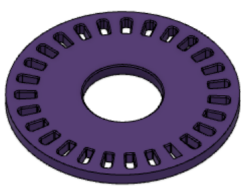
Corps de la machine



Base du cylindre



Corps du cylindre



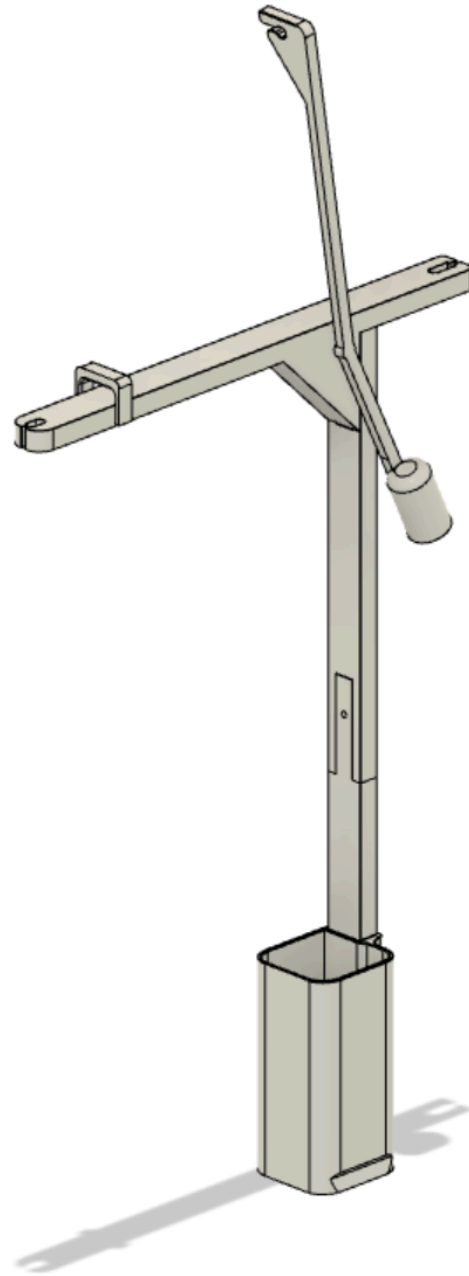
Base permettant de débiter votre ouvrage. Utilisez la base adaptée à votre cylindre (la base à la moitié du nombre d'aiguilles de votre cylindre)

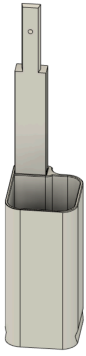


(en option)

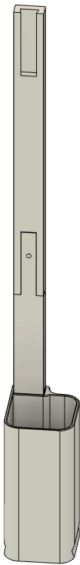
Poids (environ 1kg). Un poids est essentiel afin de tirer l'ouvrage vers le bas au fur et à mesure que vous tournez la manivelle. Vous pouvez utiliser une petite haltère ou un objet cylindrique d'un poids équivalent à 1kg.

Assemblage du mât

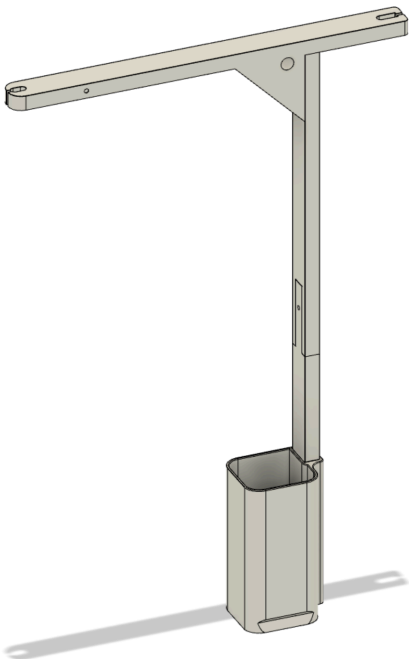




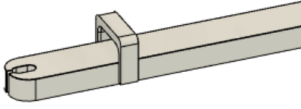
1. Insérez la section inférieure du mat dans la base du mât
Attention au sens : la section du mât doit rentrer sans forcer dans la base.



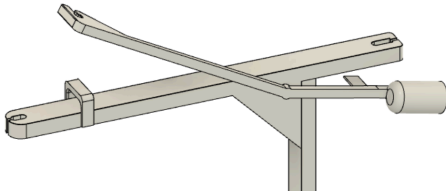
2. Insérez la section médiane par dessus la section inférieure. Attention au sens : le bas de la section médiane possède un marquage au feutre qui doit venir en face du marquage présent sur le haut de la section inférieure.
Vous constaterez un jeu important entre les deux pièces et c'est normal : elles sont prévues pour se désemboîter en cas de force trop importante.



3. Insérez la section supérieure sur la section médiane.



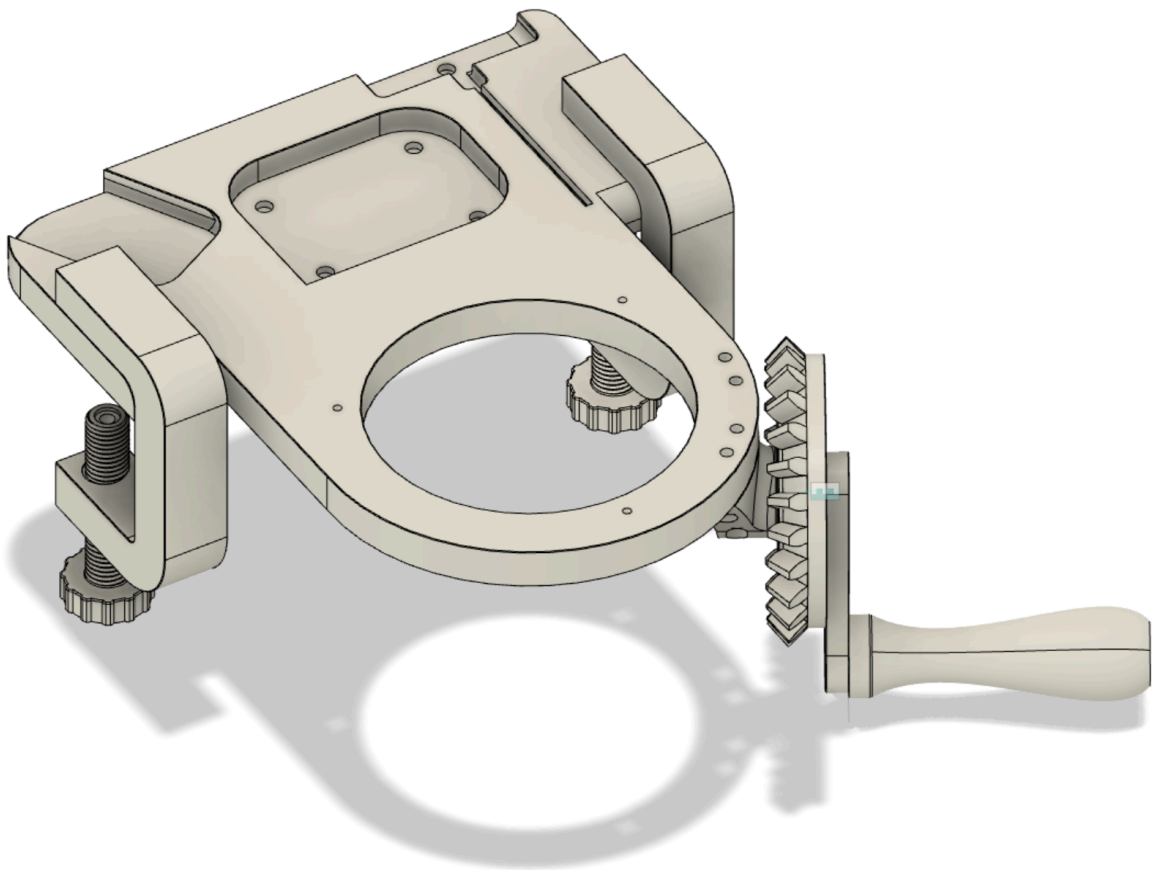
4. La section supérieure possède deux légers renforcements permettant de venir fixer le guide fil. Ce dernier doit pouvoir se mouvoir d'avant en arrière librement.

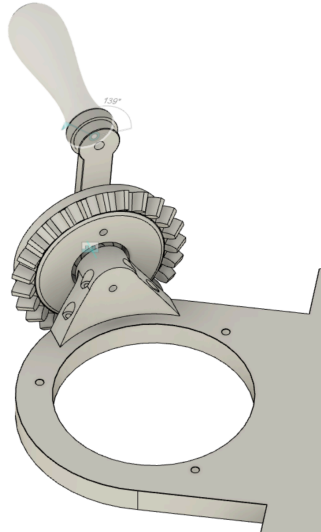


5. (étape optionnelle : utilisez seulement pour réaliser des allers retours, **sautez cette étape si vous tricotez simplement des tubes**) Retirez la vis ainsi que la rondelle du tendeur guide fil à l'aide de la clef fournie. Insérez le tendeur guide fil dans le trou de la section supérieure. Verrouillez le tout (**sans forcer !**) grâce à la vis et la rondelle retirée préalablement. Le tendeur guide fil doit pouvoir basculer d'avant en arrière librement.

Félicitations, vous avez complété le montage du mât de votre machine.

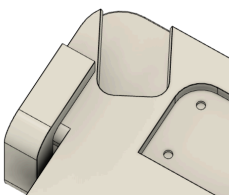
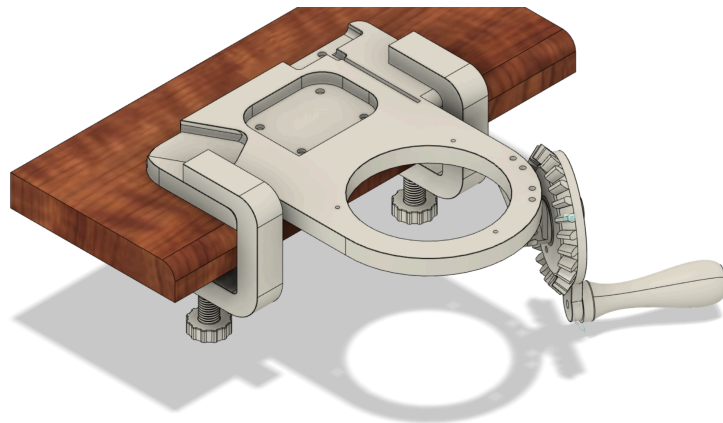
Assemblage du support



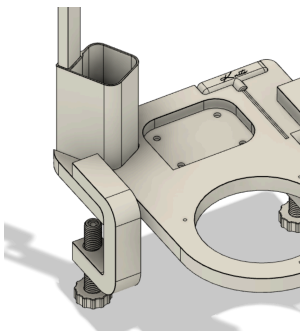


1. **Retournez le support** et repérez les 4 trous destinés à recevoir les 4 vis de la manivelle
2. Retirez les bout de rubans retenant les vis de la manivelle en place (idéalement sans faire tomber les vis de leur emplacement)
3. Positionnez la manivelle sur le support et assurez-vous que les 4 vis de la manivelle entrent bien dans 4 trous du support.
4. Serrez les 4 vis à l'aide de la clef fournie (**attention au serrage excessif** : lorsque la manivelle ne bouge plus, le serrage est suffisant)

5. Retournez de nouveau le support et fixez le sur votre table de travail à l'aide des 2 pinces fournies (attention à ne pas serrer excessivement). Lorsque vous sentez que votre support est fermement fixé à votre table, arrêtez de serrer.



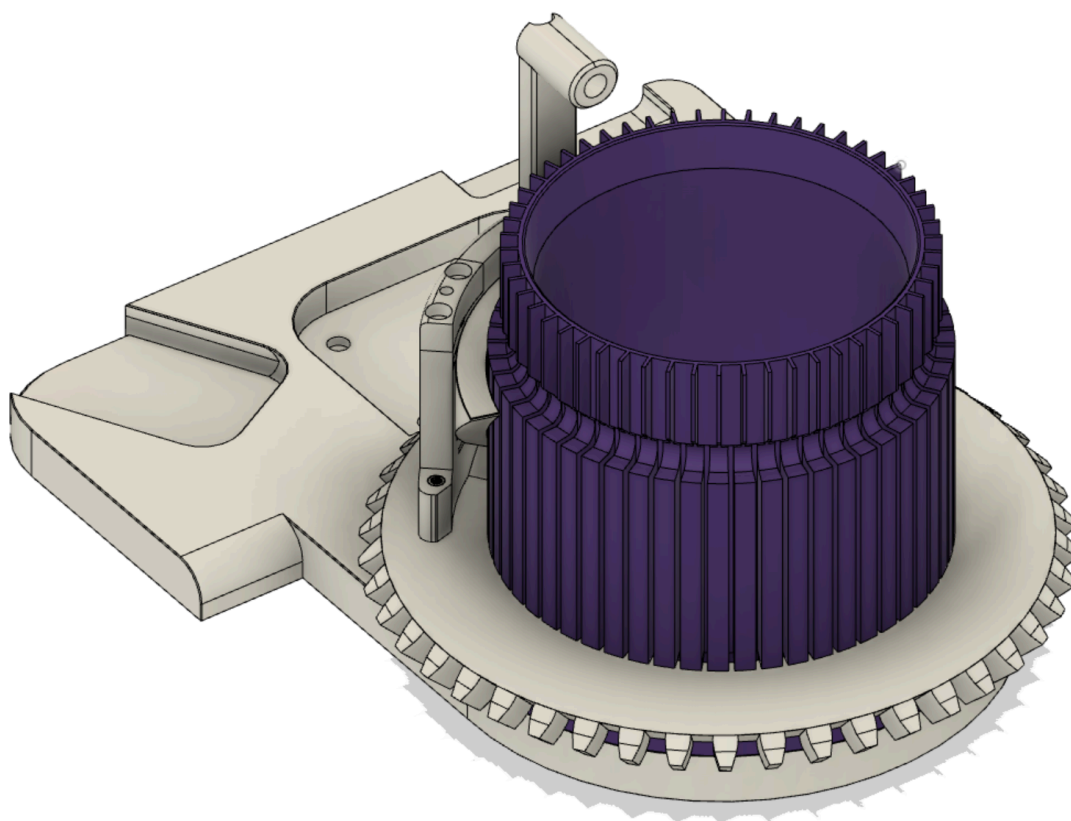
6. Assurez-vous que la pince de gauche n'empiète pas sur l'emplacement destiné à recevoir la base du mât.

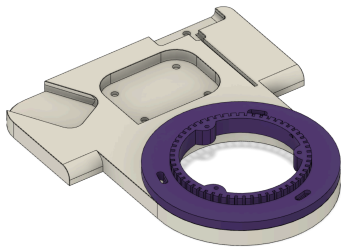


7. Fixez le mât au support en insérant la base du mât dans le l'emplacement prévu à cet effet sur le support (pour faciliter cette étape vous pouvez retirer le mat de la base)

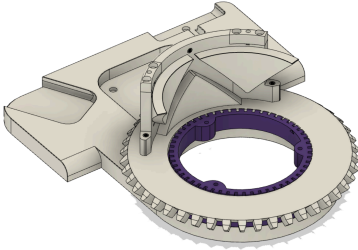
Félicitations, vous avez complété l'assemblage du support

Installation du cylindre

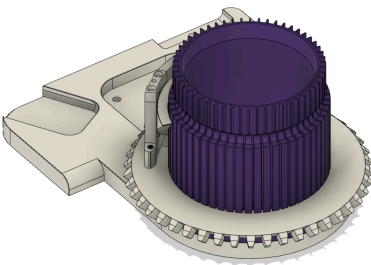




1. Commencez par fixer la base du cylindre sur le support en utilisant les 3 vis fixées sur le support (vous n'avez pas à retirer les vis, simplement à les desserrer légèrement à l'aide de la clef fournie, puis en insérant la base du support sur les 3 vis et en effectuant une rotation de la base du support vers la droite pour procéder à son verrouillage, et enfin en resserrant légèrement les 3 vis)



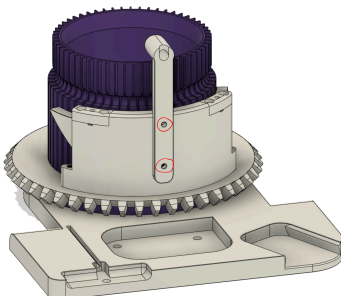
2. Positionnez le corps de la machine sur la base du cylindre.



3. Desserrez légèrement les 3 vis fixées sur la base du cylindre, puis positionnez le corps du cylindre à l'aide des 3 vis et verrouillez le en effectuant une rotation du corps du cylindre vers la droite.



4. Assurez vous que les ergots de fixation de la base et corps du cylindre soient parfaitement ajustés puis resserrez **très légèrement** les 3 vis qui maintiennent le corps du cylindre et le corps de la machine sur la base du cylindre.



5. Retirez les 2 vis présentes sur la face avant du corps de la machine puis positionnez le guide passe fil à l'aide des 2 vis et serrez l'ensemble (attention à ne pas serrer excessivement)

Réglage de la tension

Le réglage de la tension de la machine est ce qui va permettre d'augmenter ou de diminuer la taille des mailles de votre ouvrage.

Commencez toujours avec le moins de tension possible, puis augmentez la tension progressivement jusqu'à atteindre l'aspect désiré de vos mailles.

Le poids que vous utiliserez pour tirer votre ouvrage vers le bas peut avoir besoin d'être ajusté en fonction de la tension que vous souhaitez obtenir (**si les mailles restent coincées sur vos aiguilles, vous devrez augmenter le poids ou diminuer la tension**).

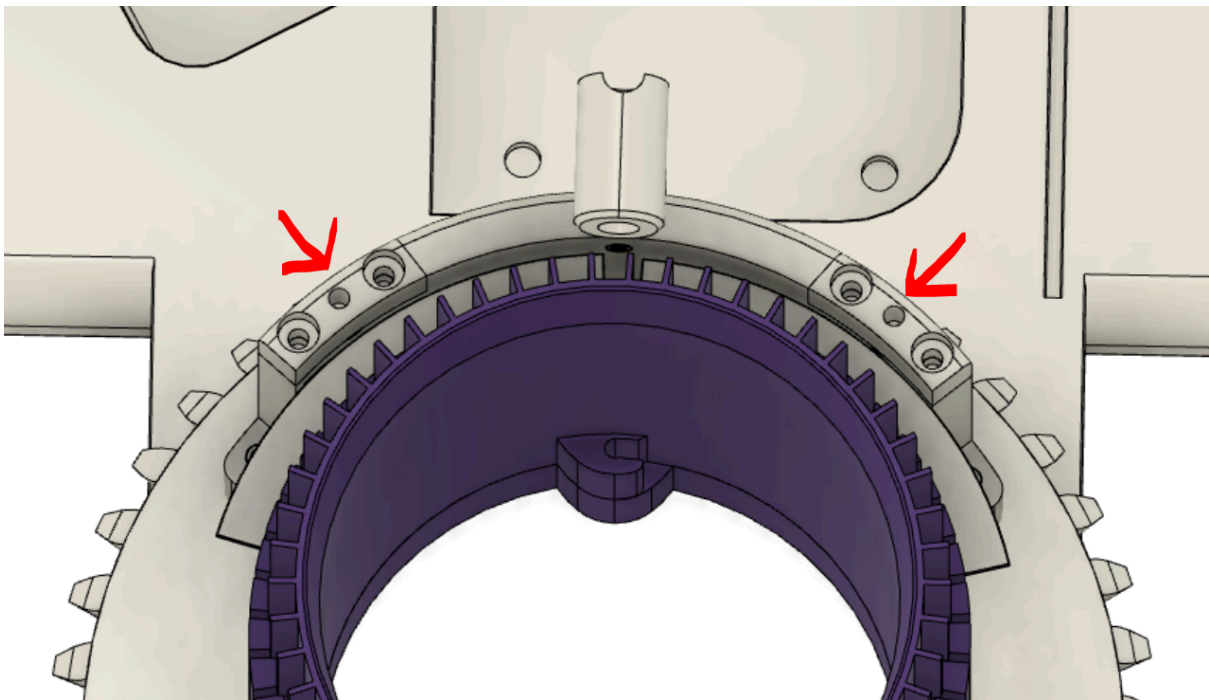
Le corps de la machine possède 2 vis de réglage de la tension comme indiqué sur l'image ci-dessous :

- La vis de gauche permet de régler la tension lorsque vous tournez le corps de la machine dans le sens des aiguilles d'une montre
- La vis de droite lorsque vous tournez dans le sens inverse des aiguilles d'une montre.

Tant que vous ne tricotez pas en allers retours, augmentez au maximum la tension de la vis qui n'est pas utile selon votre sens de travail.

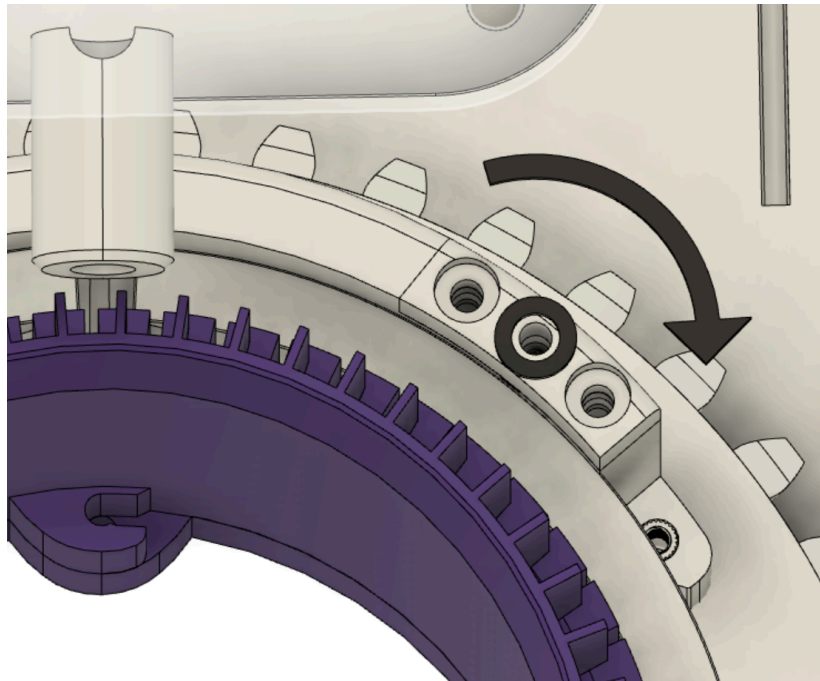
Exemple: si vous travaillez en faisant tourner le corps de la machine dans le sens inverse des aiguilles d'une montre, le triangle de gauche (sur l'image ci-dessous) devrait être le plus haut possible.

(En cas de travail en aller retour : réglez la tension de manière identique à droite et à gauche)



Pour régler la tension, insérez la clef fournie dans l'un des 2 orifices et tournez :

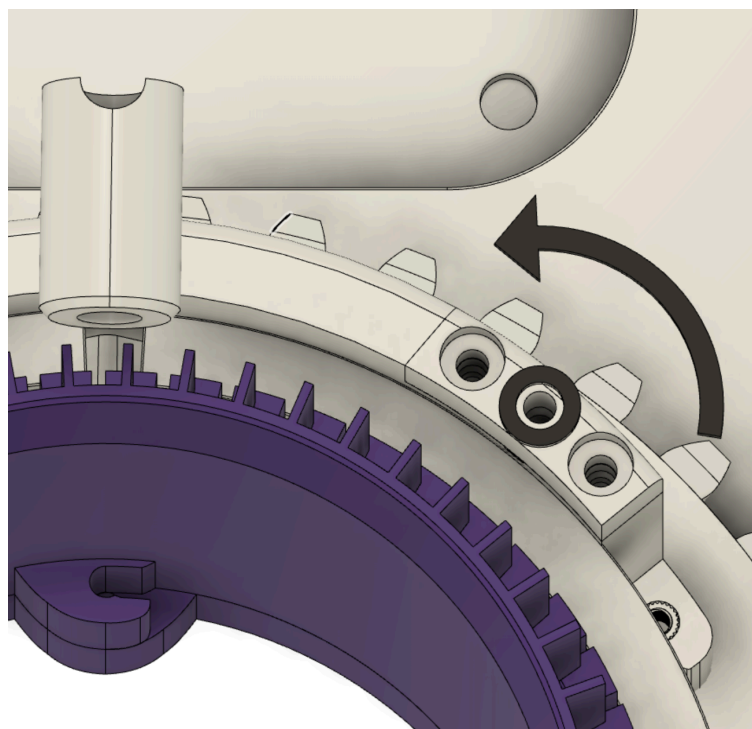
- dans le **sens des aiguilles d'une montre** afin d'**augmenter la tension** et ainsi obtenir des mailles plus petites
- dans le **sens inverse des aiguilles** d'une montre afin de **réduire la tension** et ainsi obtenir des mailles plus grandes



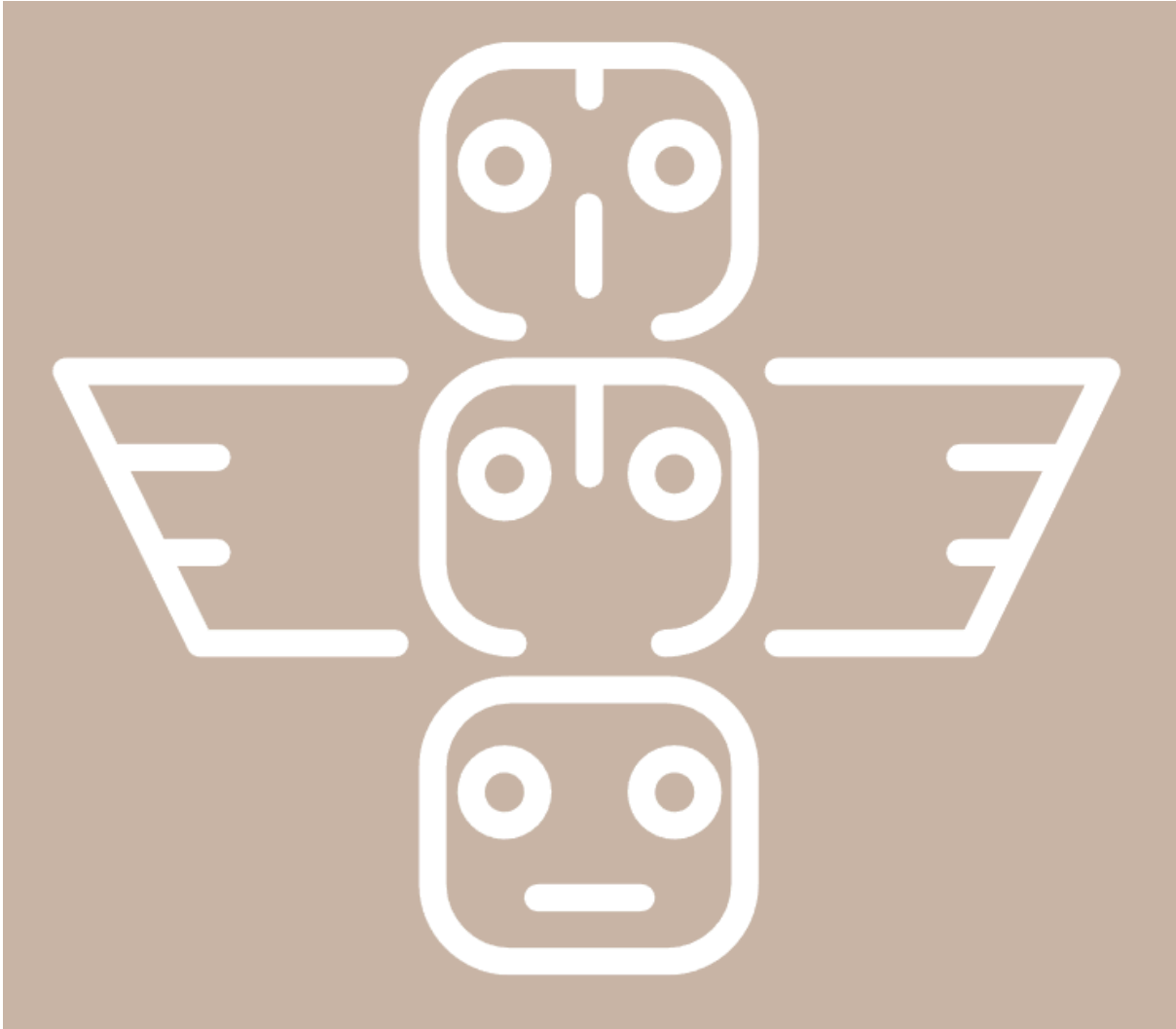
Augmenter la tension (Mailles plus serrées)

Attention : a un certain niveau de tension.

l'ajout de poids supplémentaire peut être requis pour compenser



Diminuer la tension (mailles moins serrées)



Bon tricots !