

## Manuel d'utilisation



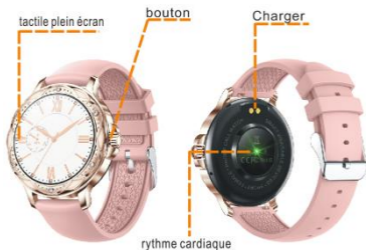
## Téléchargement du client de montre

Scannez le code QR ci-dessous pour télécharger et installer le client mobile



Scannez pour télécharger et installer le client mobile

## Schéma de position fonctionnelle de la montre

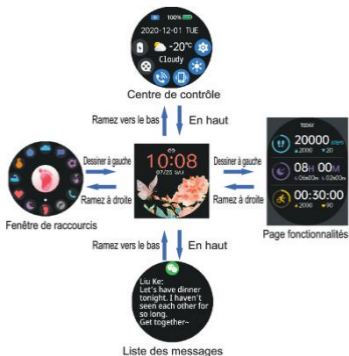


## Changement de cadran principal de montre



Dans l'interface de la table principale, on entre dans la commutation de la table en appuyant 2 secondes de long, et ensuite on glisse vers la gauche et la droite pour choisir.

## Guide d'opération de montre



# 连接手表

Ouvrez le client APP pour définir les informations personnelles



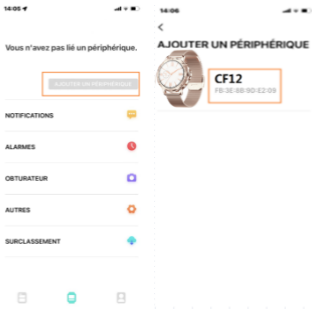
Passez à la page de l'appareil, cliquez sur lier l'appareil



Cliquez sur votre appareil dans la liste des appareils scannés



lier avec succès



Après le succès de la liaison de la montre, chaque fois que le client est ouvert Aujourd' hui, la montre se connecte automatiquement au téléphone et peut synchroniser les données sur la page de données du client.

## Configuration des paramètres principaux

A. commande centrale : RTL8763E

B. écran intégral de 1,2pouce avec une résolution de 240\*240

C. polymère de batterie - cellules au cobalt pur - capacité de 200mAh

D. fréquence cardiaque : HRS3600

E. Capteurs gravitaires : SC7A20

F. mode de charge : charge de fil d'aspiration magnétique

G. étanchéité : IP67

H. systèmes compatibles : Android5.0 ou ultérieur,  
IOS9.0 ( inclus ) ou ultérieur

## Principales fonctions

1. style du cadran principal

Deux styles de cadran principal ( type, liste ) peuvent être changés à volonté.

2. fonction de touché

Bouton principal : bouton principal de fonction + appuyer sur 3 secondes pour l'allumer et l'éteindre.

3. chargement

Utilisez notre chargeur spécial pour charger, Ne chargez pas les cartes dont le courant de sortie est supérieur à 2A.

4. imperméabilisation

IP67 imperméable, imperméable à la pluie, lavage des mains, etc. ;

Ne peut pas prendre un bain chaud et nager - porter Après la pluie de la montre, s'il vous plaît nettoyer à temps et sécher la cavité du haut-parleur dans l'eau pour éviter l'impact Sons de haut-parleur.

#### 5. sommeil

La montre peut enregistrer et afficher la durée totale du sommeil et la durée du sommeil profond / superficiel la nuit dernière. Des analyses plus détaillées et des enregistrements de données peuvent être affichés sur le client..



#### 6. fréquence cardiaque

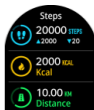
La montre peut enregistrer et afficher la valeur du rythme cardiaque 24 heures sur 24. Cliquez sur l'interface de fréquence cardiaque pour mesurer Valeur actuelle du rythme cardiaque.



Des analyses plus détaillées et des enregistrements de données peuvent être affichés sur le client.

#### 7. information sportive

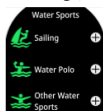
Les montres enregistrent et affichent le nombre de pas par jour, la quantité de chaleur consommée et les informations sur le kilométrage.



Des analyses plus détaillées et des enregistrements de données peuvent être affichés sur le client.

## 8. exercice physique

122 modes d'exercice sont disponibles, notamment la marche, la course, le cyclisme et le basketball. Le football, le badminton, la corde à sauter, l'alpinisme, le tennis, le rugby, le golf, le baseball, l'ellipsoïde, Entraînement libre, aviron, course de nuit sauvage, etc.



Des analyses plus détaillées et des enregistrements de données peuvent être affichés sur le client.

## 9. tension artérielle

Cliquez sur l'interface de tension artérielle pour mesurer la tension artérielle actuelle.



Des analyses plus détaillées et des enregistrements de données peuvent être affichés sur le client.

## 10. Oxygène du sang

On clique sur l'interface de tension artérielle pour mesurer la valeur actuelle de l'oxygène dans le sang.



**Des analyses plus détaillées et des enregistrements de données peuvent être affichés sur le client.**

#### **11. informations météorologiques**

**La page météo affiche le temps actuel, les informations sur la qualité de l'air et le temps le 7 Situation. Les informations météorologiques doivent être connectées au client avant d'obtenir des données, si le temps est long Si vous êtes déconnecté de, les informations météorologiques ne seront pas mises à jour.**



#### **12. transmission du message**

**La montre peut recevoir une poussée de notification sur le téléphone d'affichage et peut être définie sur le client.**

**Pousser l'interrupteur du projet.**

**La page des messages de la montre enregistre les 5 messages les plus récents.**

#### **13. contrôle de la camera**

**Une fois le téléphone connecté, la montre peut être utilisée comme télécommande de l'appareil photo du téléphone.**

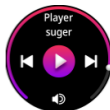
**Après avoir ouvert l'appareil photo sur votre téléphone, cliquez sur la page de contrôle de l'appareil photo de la montre pour déclencher L'obturateur de l'appareil photo du téléphone.**





#### 14. Contrôle de la musique

Une fois le téléphone connecté, la montre peut contrôler le lecteur de musique mobile.



#### 15. chronometer

Cliquez sur l'icône du chronomètre pour entrer dans la fonction du chronomètre.



#### 16. réveil intelligent

Vous pouvez définir l'alarme intelligente d'une montre sur le client, avec un maximum de 3 alarmes.

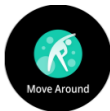
Lorsque vous définissez l'heure, la montre affiche une icône d'alarme et vibre.



#### 17. Rappel de longue date

La montre vous invite à vous lever et à marcher après une longue pause d'une heure.

La fonction de rappel de longue durée définit l'interrupteur dans le client.



## 18. Rappel concernant l'eau potable

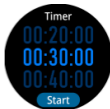
Lorsque la montre prévoit de boire de l'eau, elle vous invite à boire de l'eau.

La fonction de rappel de l'eau potable peut être définie dans le client.



## 19. minuterie

Fonction de minuterie, le système prédéfinit la durée de temps commune, et l'utilisateur peut cliquer sur le compteur rapide de la durée correspondante. Si elles ne concordent pas



## 20. Assistant vocal

Assistant vocal intelligent pour synchroniser votre telephone



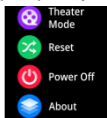
## 21. Fonction d'appel

Une fois que la montre et le téléphone sont correctement liés, vous pouvez effectuer une série de paramètres d'appel. Et parler



## 22. configuration

Il y a des paramètres d'affichage, des paramètres sonores, le mode de blocage, le commutateur audio bluetooth, le commutateur téléphonique, le système, etc



## Foire aux questions et réponses

L'écart entre la montre et le sphygmomanomètre est dû à plusieurs facteurs.

Le sphygmomanomètre mesure les données de l'artère brachiale et la montre mesure les données des deux branches principales de la micro-artère. Normalement, les mesures de la pression artérielle aortique et celles de la pression artérielle micro-artérielle peuvent différer de 3 à 40. Si vous utilisez une montre et un sphygmomanomètre pour mesurer en même temps, parce que le sang circulant dans les artères est centrifuge et la bande du sphygmomanomètre exerce une pression au-dessous du milieu du coude, ce qui empêche le sang de circuler couramment vers la branche artérielle. Lorsque le tonus vasculaire augmente, l'écart des mesures de pression artérielle supérieure et inférieure sera plus grande.

## Pourquoi ne puis-je pas porter de montre lorsque je prends un bain chaud ?

L'eau chaude produit de la vapeur d'eau, et la vapeur d'eau est en phase gazeuse, son rayon moléculaire est petit et il est facile de s'infiltrer par l'interstice du boîtier de la montre. Lorsque la température baisse, elle se condense à nouveau en gouttelettes liquides, celles-ci sont faciles d'endommager le circuit imprimé de la montre, puis d'endommager la montre.

## Pourquoi on ne peut pas recevoir de notifications ?

Android :

- 1.Veuillez confirmer que la notification de message est activée dans l'APP et dans votre téléphone.
- 2.Veuillez confirmer si les messages peuvent s'afficher normalement dans la barre de notification du téléphone, car la montre synchronise les messages de la barre de notification du téléphone. Si les informations reçues ne peuvent pas s'afficher normalement dans la barre de notification du téléphone, la montre ne recevra pas le rappel d'informations. (Vous devez activer le commutateur de notification de l'application qui reçoit le message (Facebook, WhatsApp, etc.) dans Notification des Paramètres.)
- 3.Ouvrez les paramètres d'accessibilité de DaFit. (Retrouvez l'accessibilité dans les paramètres du téléphone, ouvrez les paramètres d'accessibilité de DaFit)

iPhone:

- 1.Veuillez confirmer que la notification de message est activée dans l'APP et dans votre téléphone.
- 2.Veuillez confirmer si les messages peuvent s'afficher normalement dans la barre de notification du téléphone. (Vous devez activer le commutateur de notification de l'application qui reçoit le message (Facebook, WhatsApp, etc.) dans Notification des Paramètres et sélectionner "Toujours" dans l'interface Option)