

OWNER'S MANUAL

# nuwave BruHub®

## 3-in-1 Coffee Maker



[nuwavenow.com](http://nuwavenow.com)

# REGISTER NOW!

**As a special thank-you for registering your NuWave unit, you'll automatically receive an additional 6 months added to your limited manufacturer's warranty!\***

**All you have to do is follow these simple steps.**

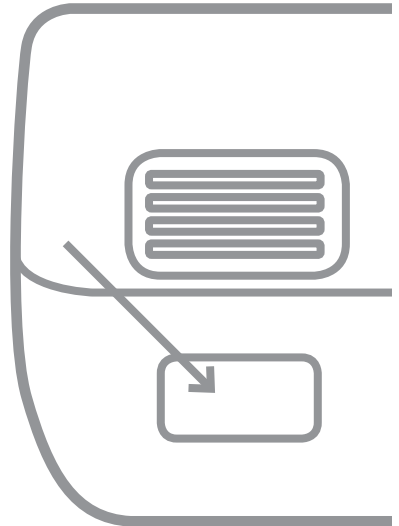
**1** Using your smartphone or smart device, scan the QR code located on the unit label on the back of the unit.

**2** You will be directed to NuWave's product registration page with your unit's unique serial number automatically entered in the appropriate field.

**NOTE:** If you do not have a web-enabled smart device, simply visit **[nuwavenow.com/QR](http://nuwavenow.com/QR)** and manually enter in your unit's serial number.

**3** Fill out the remaining information and complete the optional survey.

**4** Once you submit your information, you will receive a confirmation email containing your extended warranty details.

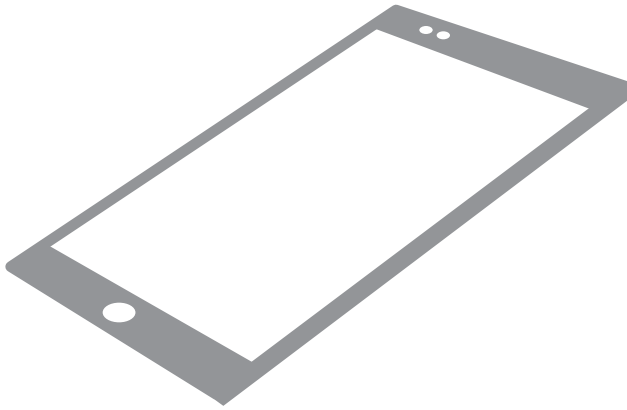


*\*Register your product within 1 year of date of purchase for a free 6-month extension of your limited warranty.*

for an additional

# 6 months warranty!

## DOWNLOAD THE QR CODE APP TO YOUR MOBILE DEVICE



- 1 Open your mobile app store (App Store, Google Play).



- 2 Search for "QR code readers."



- 3 Simply download the QR code reader to your phone, open it, scan the code and you are ready to go.

**NOTE:** You may need to open your downloaded QR code reader each time you want to scan a QR code.

# TABLE OF CONTENTS

---

## **OWNER'S MANUAL**

Important Safeguards .....	5-7
Parts & Accessories .....	8-9
Assembly Guide .....	10-14
Instructions .....	15-17
<b>Cleaning &amp; Maintenance</b> .....	18-20
<b>Troubleshoot Guide</b> .....	21
<b>Limited Warranty</b> .....	22-23
<b>Spanish</b> .....	24-47
<b>Replaceable Parts</b> .....	48-51

# IMPORTANT SAFEGUARDS

HOUSEHOLD USE ONLY • READ ALL INSTRUCTIONS BEFORE USE

ENGLISH

**When using electrical appliances, basic safety precautions should always be followed including the following:**

1. Do not touch hot surfaces. Care must be taken as burns can occur from touching hot parts of the BruHub.
2. To protect against electric shock, do not place cord, plug, or base in water or other liquid.
3. Close supervision is necessary when any appliance is used near children. This appliance is not intended for use by persons (including children) with reduced physical, sensory or mental capabilities, or lack of experience and knowledge, unless they have been given supervision or instruction concerning use of the appliance by a person responsible for their safety.
4. Unplug from outlet when the BruHub is not in use and allow to cool before cleaning.
5. Only operate the coffee maker on a flat surface, away from the edge of counter.
6. Do not operate the BruHub with a damaged cord or plug or after the appliance malfunctions or has been damaged in any manner. Return appliance to the nearest authorized service facility for examination, repair, or adjustment. Call Customer Service at 1-877-689-2838 or email [help@nuwavenow.com](mailto:help@nuwavenow.com) for information on repairs.
7. The use of other accessories that are not intended to be used with the BruHub is not recommended. Doing so may damage the BruHub and can cause accidents.
8. DO NOT USE OUTDOORS.
9. Do not use appliance for other than its intended use.
10. Do not let cord hang over edge of table or counter or touch hot surfaces, including a stovetop.
11. Do not place the BruHub on or near a gas or electric burner or in an oven.
12. To disconnect coffee maker, press power off and then remove plug from wall outlet.
13. **WARNING!** To reduce the risk of fire or electric shock, do not remove the Drip Tray Base when plugged in.
14. Do not open the Lid of the BruHub during a brewing cycle.
15. The Single Serve Insert contains sharp pieces! Use caution when assembling, disassembling, or cleaning parts.

# IMPORTANT SAFEGUARDS

HOUSEHOLD USE ONLY • READ ALL INSTRUCTIONS BEFORE USE

## ADDITIONAL SAFEGUARDS

SEE ASSEMBLY GUIDE BEFORE USE

### Electrical Information

**A short power-supply cord is provided to reduce the risk resulting from becoming entangled in or tripping over a longer cord. Longer detachable power-supply cords or extension cords are available and may be used if care is exercised in their use. If a longer detachable power-supply cord or extension cord is used:**

1. The marked electrical rating of the extension cord should be at least as great as the electrical rating of the appliance.
2. The longer cord should be arranged so that it will not drape over the countertop or tabletop where it could be pulled on or tripped over unintentionally. The BruHub should be operated on a separate electrical outlet from other operating appliances due to wattage limitations.  
The appliance has a polarized plug (one blade is wider than the other). To reduce the risk of electric shock, this plug is intended to fit into a polarized outlet only one way. If the plug does not fit fully into the outlet, reverse the plug. If it still does not fit, contact a qualified electrician. Do not attempt to modify the plug in any way.
3. If the appliance is of the grounded type, the cord set or extension cord should be a grounding-type 3-wire cord.

**SAVE THESE INSTRUCTIONS**

Read and understand the entire manual before using the BruHub®.

**DO NOT USE THE UNIT FOR OTHER THAN ITS INTENDED USE**

**Note:** Put the BruHub on a surface that is horizontal, even, and stable. This appliance is intended for normal household use. It is not intended to be used in environments such as staff kitchens/cafeterias of shops, offices, farms, or other work environments, nor is it intended to be used by clients in hotels, motels, bed and breakfasts, and non-residential environments.

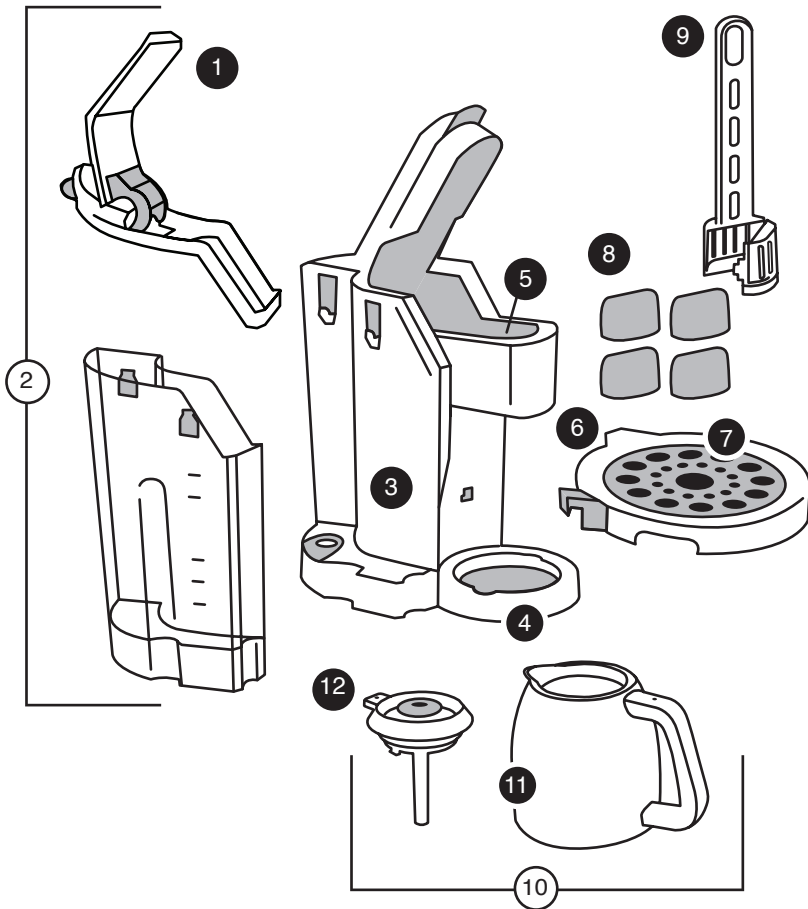
**NOTICE: THE FAILURE TO FOLLOW ANY OF THE IMPORTANT SAFEGUARDS, ADDITIONAL SAFEGUARDS, OR THE INSTRUCTIONS FOR SAFE USE IS A MISUSE OF YOUR BRUHUB THAT CAN VOID YOUR WARRANTY AND CREATE THE RISK OF SERIOUS INJURY.**

**WARNING**

In case of malfunction,  
immediately unplug and contact  
Customer Service Department.

1-877-689-2838 • [help@nuwavenow.com](mailto:help@nuwavenow.com)

# PARTS & ACCESSORIES



**1 Tank Lid**  
Part #: 451215

**2 Water Tank**  
Part #: 451201

**3 BruHub Base**  
Part #: 45150

**4 Drip Tray Base**  
Part #: 451213

**5 Insert Chamber**  
Part #: 451207

**6 Mug Tray**  
Part #: 451214

**7 Screen**  
Part #: 45126

**8 Charcoal Filter (4)**  
Part #: 45116

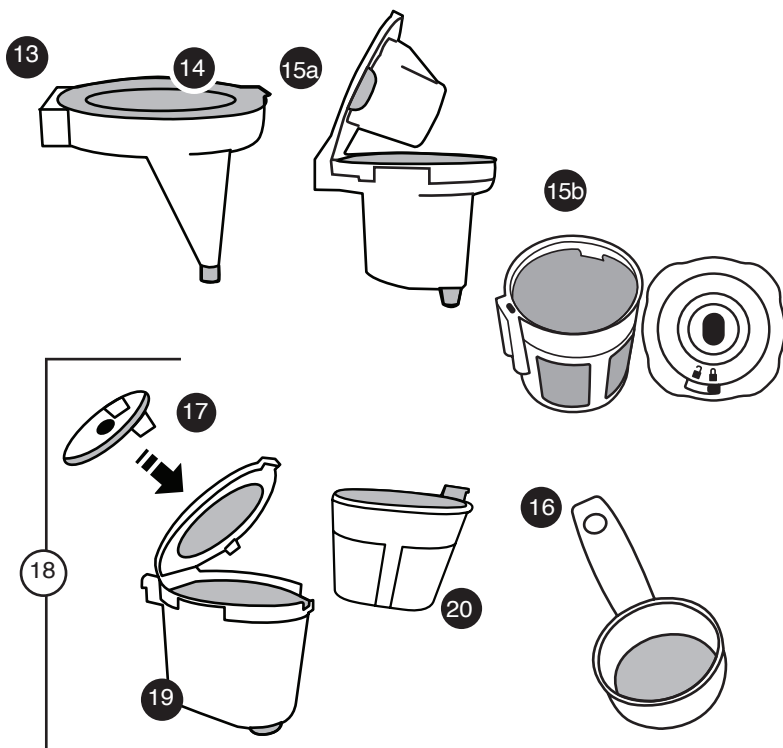
**9 Charcoal Filter Holder**  
Part #: 451205

**10 Stainless Steel Carafe**  
Part #: 45131

**11 Carafe Base**  
Part #: 45131A

**12 Carafe Lid**  
Part #: 45131B





**13** Hot Water Insert  
Part #: 451204

**14** Hot Water Cap  
Part #: 451204A

**15a** Single Serve Insert  
Part #: 451202

**15b** BruCup  
Part #: 45133

**16** Coffee Scooper  
Part #: 45129

**17** Custom Brew Insert Cap  
Part #: 451209

**18** Custom Brew Insert  
with Filter Basket  
Part #: 451203

**19** Custom Brew Insert  
Part #: 451210

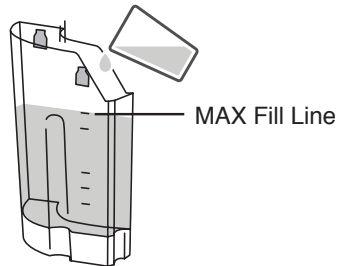
**20** Custom Brew Filter Basket  
Part #: 451208

# ASSEMBLY GUIDE

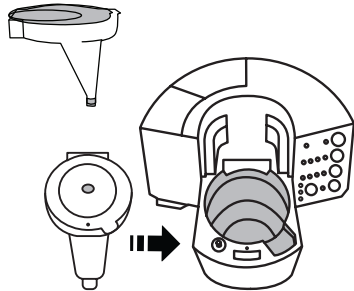
## Before first use

Before first use or when the appliance has not been used for an extended period of time, run a cleansing brew at least once with water only:

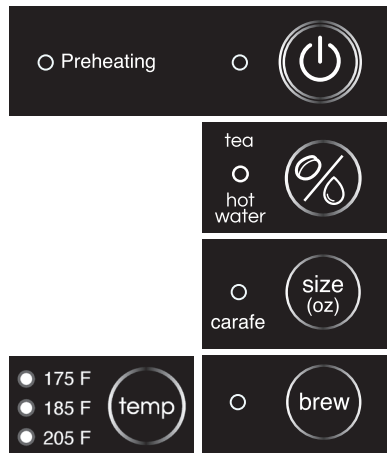
1. Fill the Water Tank to the MAX Fill Line.
  - Water Tank can be filled while in the unit or detached.



2. Place Hot Water Insert into the Insert Chamber.
  - See Hot Water Insert in Assembly Guide.



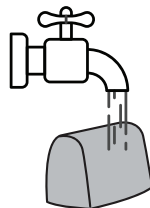
3. Set full-sized Carafe on the Drip Tray Base.
4. Press Power to preheat.
5. Select tea/hot water for the coffee selection.
6. Select carafe for size selection.
7. Select desired temperature.
8. Press brew.
  - Repeat steps 1-8.



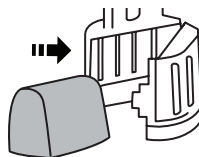
For additional water purification, use the supplied (optional) Charcoal Filter Holder with Filter.

**Note:** The BruHub will still operate without Charcoal Filter Holder installed.

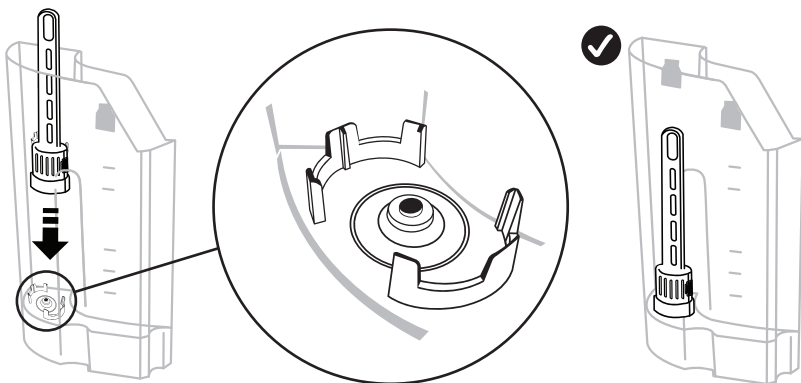
1. Flush Filter by running under cold tap water for 1-3 minutes before initial use. After flushing, allow the Filter to drain completely.



2. Carefully place Filter into compartment and snap to close.
  - Flat side (base) of cartridge must face down inside Filter Holder compartment.



3. Insert the Charcoal Filter Holder into the Water Tank. The Filter Holder's base should sit firmly into the channel.
  - Charcoal Filter will last up to 3 months before changing is needed.

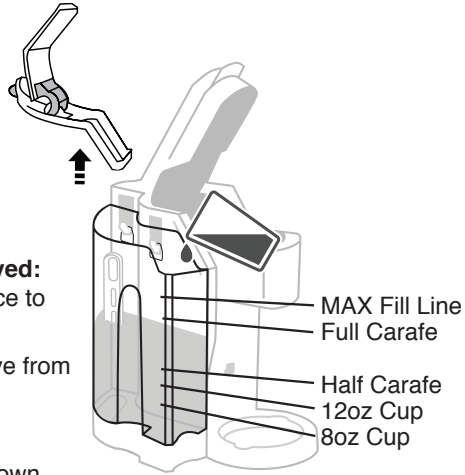


# ASSEMBLY GUIDE

Fill water directly in the Water Tank when attached, or remove first.

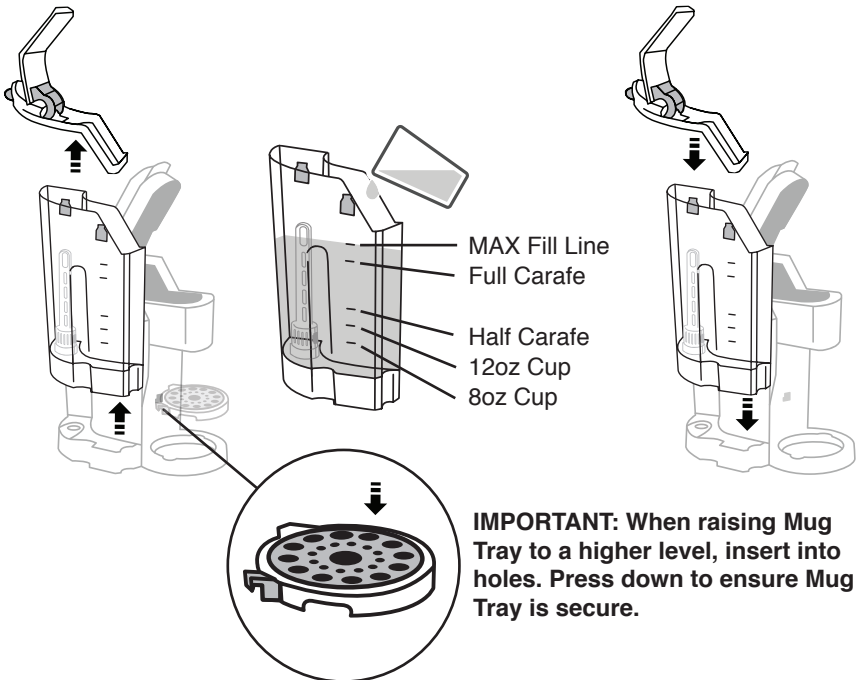
To fill directly in the Water Tank:

1. Lift the Water Tank Lid up and pour in water to appropriate fill line.
2. Close the Water Tank Lid.
  - Coffee maker will not operate when tank is removed or when there is no water.



To fill Water Tank when removed:

1. Lift Water Tank Lid and place to the side.
2. Lift Water Tank up to remove from the side.
3. Fill to appropriate fill line.
4. Slide Water Tank straight down, ensuring the hooks fit snug with Water Tank.
5. Place Lid back on top of Water Tank.

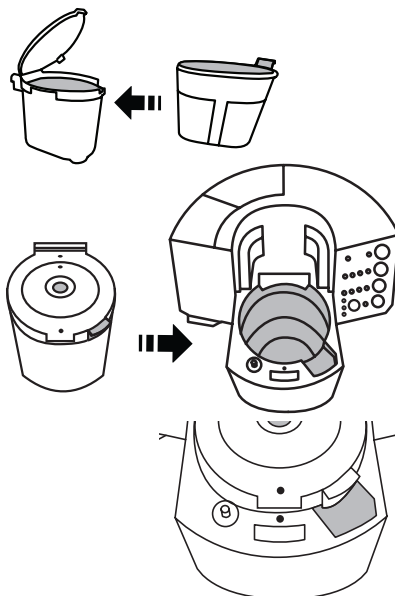


**IMPORTANT:** When raising Mug Tray to a higher level, insert into holes. Press down to ensure Mug Tray is secure.

With your NuWave BruHub 3-in-1 Coffee Maker, you can choose from three different inserts to customize your coffee-drinking experience and preference.

### Custom Brew Insert

1. Place Filter Basket inside Custom Brew Insert.
2. Line up dots with each other and place Custom Brew Insert directly down into Insert Chamber.
3. Fill with appropriate amount of coffee grounds.
4. Close lid.
  - Use 8, 12, half carafe, and carafe for Custom brew option.
  - Always use NuWave's customized carafe when using the Custom Brew Insert.



### Note:

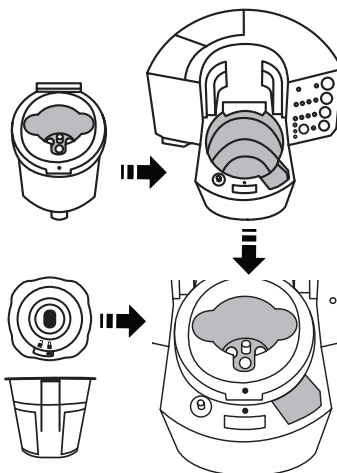
The Carafe Lid must always be used.  
DO NOT brew without Lid.

### For single serve K-Cup®

1. Insert the K-Cup® into the Single Serve Insert.
2. Press firmly until you hear a click.
3. Make sure lid is fully closed.
4. Use Mug Tray on Drip Tray Base and Screen for smaller cups and mugs.
5. Use 8 and 12 sizes for Single Serve Insert.

### Single Serve Insert with BruCup

1. Line up dots and place Single Serve Insert into the Insert Chamber.
2. Unlock the cap on the BruCup by turning to the unlock position and lifting up.
  - The cap on BruCup is detachable.
3. Add ground coffee into the BruCup. Do not overfill past Max line.
4. Place cap back onto BruCup and turn to lock position.
5. Place BruCup into the Single Serve Insert by lining up the tabs in the front of the BruCup to the front of the Single Serve Insert.



# ASSEMBLY GUIDE

6. Close down lid.
  - Make sure lid is fully closed.
  - Use Mug Tray on Drip Tray Base and Screen for smaller cups and mugs.
  - Use 8 and 12 sizes for Single Serve Insert.

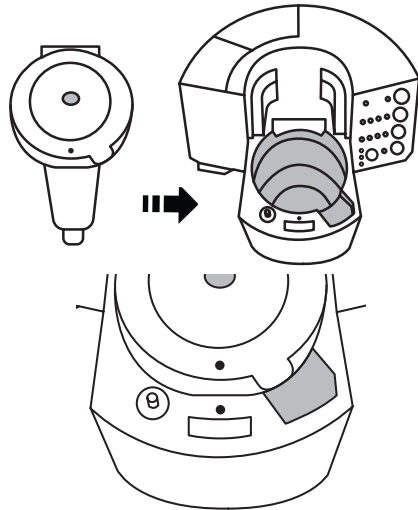
**CAUTION:** May be hot. Do not open immediately after brewing.

## Hot Water Insert

Line up dots with each other and place Hot Water Insert directly down into Insert Chamber.

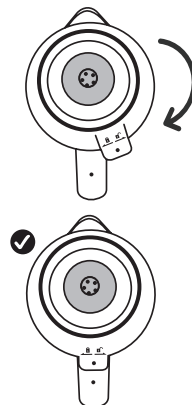
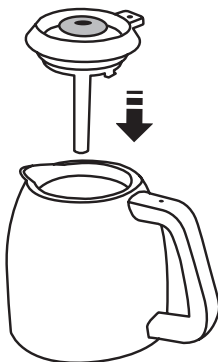
Close lid.

- Use Mug Tray on Tray Base for smaller cups and mugs.
- Use 8, 12, half carafe, and carafe for Hot Water Insert.



## Carafe assembly

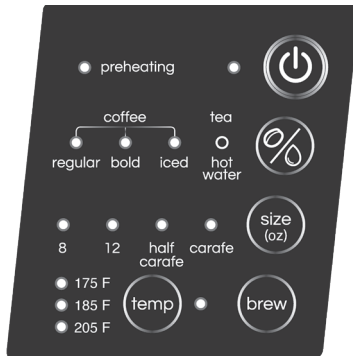
1. Place Carafe Lid on top of Carafe Base.
2. Line up dots by turning clockwise to lock into place.



## Note:

The Carafe Lid must always be used.  
DO NOT brew without Lid.

# INSTRUCTIONS



## Power button:

1. Press Power once to turn your BruHub on. There will be a blue light next to Power to indicate the unit is on.
  - When you press the Power, there will be a red light next to preheating. Once it has preheated, the red light will turn off, indicating the water is ready to brew. Once it has preheated, press brew. Press brew. Once preheated, the BruHub will begin to brew.
  - Your BruHub will maintain the correct brewing temperature. There is no need to preheat in between cups.
  - Unit will beep when your brew is complete.
2. Press Power again to turn the unit off.
  - If nothing is pressed within 1 hour the BruHub will automatically shut off.

## Temperature selection function:

You can now have the perfect temperature for your favorite beverage.

1. When you first turn your BruHub on, the default is set for 185°F. Depending on which brew function and size you chose, the recommended default temperature will be set.
  - 185°F is recommended when using single-serve pods.
  - 205°F is recommended when using grounds and the Custom Brew Insert.
2. If you wish to adjust the temperature, press temp to change the selection to 205°F, 175°F, and back to 185°F. Refer to the Temperature Selection chart for more information.

## Note:

After you customize any of the BruHub's settings, the unit will retain that setting the next time you brew. If you remove the BruHub from the power source and later plug it back in the BruHub will

# INSTRUCTIONS

---

automatically revert back to all default settings.

## **Coffee/Hot Water selection function:**

This lets you select your favorite beverage with the push of a button.

1. Default is set for regular.
2. Press beverage selection once and the blue light next to bold will be lit.
3. Press beverage selection again to change the selection to iced, hot water, or back to regular.
  - When iced is selected, half of the amount will be dispersed. For example, instead of 8oz, 4oz will be brewed, making the beverage more concentrated.
  - Refer to Insert & Beverage Selection Charts for more information.

## **Size selection function:**

This function lets you choose your amount of beverage you would like brewed.

1. Default is set for 12, which is 12 ounces.
2. Press the size selection once and the blue light next to half carafe will be lit.
3. Press size selection again to change the selection to carafe, 8, and back to 12.
  - Refer to Insert & Beverage Selection Charts for more.

## **Brew function:**

Once your BruHub is on and you have chosen your selection of beverage and size, you can now brew. After you customize any BruHub setting the unit will retain that setting next time you brew. If the BruHub is unplugged then later plugged back in the unit will automatically revert back to the default settings.




1. Press brew.
  - There will be a red light next to preheating. Once unit has preheated, the red light will turn off, indicating the water is ready to brew and unit will start brewing.
  - Unit will beep when the brew is complete.
  - DO NOT lift lid during brewing cycle. You must wait until brew cycle is finished.
2. To stop the brewing function, press brew again or turn the BruHub off.

## **Note:**

The BruHub will not preheat or brew if the lid is not fully closed.



**INSERT SELECTION:**

		8oz	12oz	½ Carafe 21oz	Full Carafe 42oz
	Single Serve Insert	x	x		
	Custom Brew Insert*	x	x	x	x
	Hot Water Insert	x	x	x	x

\* You must use the Carafe with this insert.

**BEVERAGE SELECTION:**

Scooper holds 8 grams of coffee grounds when leveled. Adjust the strength of coffee by using more or less grounds.

Size	Scoops
8oz cup	1 to 2 scoops
12oz cup	2 to 3 scoops
Half Carafe (21oz)	3 to 4 scoops
Full Carafe (42oz)	4 to 5 scoops

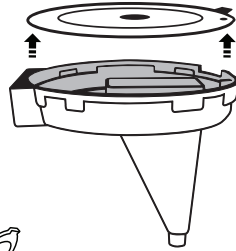
Default Temperature Selection				
	regular	bold	iced	tea/hot water
8oz	185°F	185°F	185°F	205°F
12oz	185°F	185°F	185°F	205°F
half carafe	205°F	205°F	205°F	205°F
full carafe	205°F	205°F	205°F	205°F

Brew Temp (F)				
<input type="radio"/> 175 F <input type="radio"/> 185 F <input type="radio"/> 205 F	temp	175°F	185°F	205°F
		Green Tea White Tea	Oolong Tea	Black Tea Herbal Tea

# CLEANING & MAINTENANCE

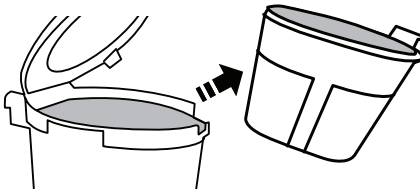
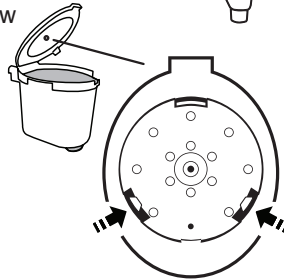
To clean **Hot Water Insert**, pull up Hot Water Cap to separate and clean insides of both parts.

- Hot Water Insert and Hot Water Cap are dishwasher safe, top rack only.
- Hot Water Cap snaps back on after it's cleaned.

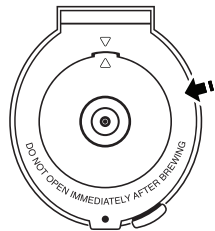


For **Custom Brew Insert**, lift up Custom Brew Lid to clean inside. Remove Custom Brew Insert Cap.

- Press in the tabs to remove Custom Brew Cap from Custom Brew Lid.
- Custom Brew Cap is dishwasher safe, top rack only.
- Remove Filter Basket to clean individually.



- After cleaning, place inner Custom Brew Cap back in lid by lining up the red arrows and pushing down on the lid until you hear a snap.
- Custom Brew Insert is dishwasher safe, top rack only.



**Tip:** Cleaning Custom Brew Insert after each use is recommended.

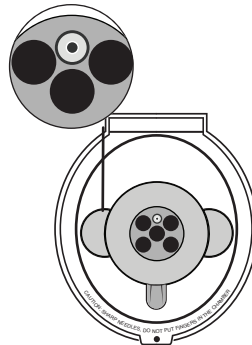
## For Single Serve Insert and BruCup

Single Serve Insert and removable BruCup with cap are dishwasher safe, top rack only. Insert and BruCup can be hand-washed with running hot water.

- Remove Single Serve Insert and remove the BruCup to clean inside. Flip up Single Serve Insert lid to clean inner portion.

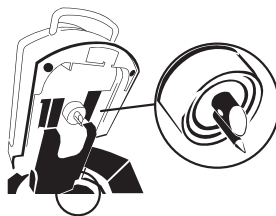
**CAUTION:** Sharp needle is located in Single Serve Insert. Use caution when cleaning.

**Tip:** Cleaning Single Serve Insert and BruCup after each use is recommended.



**Cleaning needle under Lid:**

The needle is located under the Lid. To clean needle, use a thin piece of metal or metal wire brush to free the part and area with any blockage.



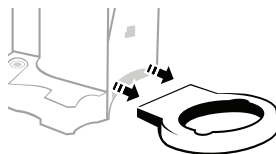
**The Mug Tray** is detachable and can be removed and cleaned. The two layers can be separated.

- The Mug Tray is dishwasher safe, top rack only.



**The Drip Tray Base** is detachable and can be removed and cleaned.

- The Base is dishwasher safe, top rack only.
- Parts should be cleaned in dishwasher set to a low-temperature-energy cycle.

**Cleaning the Water Tank and Lid:**

To clean the Water Tank, hand-wash only.

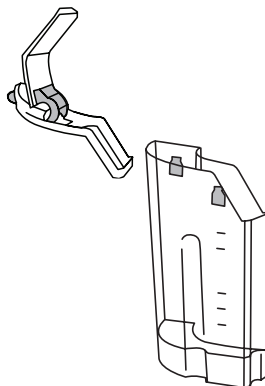
- Do not put Water Tank in the dishwasher.

To clean the Water Tank Lid, hand-wash or wipe clean with a damp cloth.

- Lid is dishwasher safe, top rack only.

The Water Tank for the BruHub should be periodically cleaned.

1. Put 1 tablespoon of white vinegar and 2 cups of water in Water Tank.
2. Choose 205F, 12, hot water, and press brew.
3. Once complete, add fresh water and repeat steps.
4. Hand-wash the Water Tank with a damp, soapy, soft cloth, and rinse thoroughly.
5. Let the Water Tank air-dry before returning it back to the BruHub Base.

**Note:**

Charcoal Filter will last up to 3 months before changing is needed.

# CLEANING & MAINTENANCE

## Cleaning Carafe:

To clean the Carafe, use warm soapy water and rinse thoroughly. Use a soft foam brush with a long handle to reach the bottom.

- The Carafe Lid is removable and is dishwasher safe, top rack only.



## External cleaning

Clean exterior of your BruHub using a damp, soapy, soft cloth.

## Descaling

Scale is buildup that can occur over time after multiple uses.

Descaling should be performed every few months to keep your BruHub working effectively and efficiently. Parts that come into contact with water during brewing can have a calcium buildup. Also, the heating element may have deposits that need removal.

To descale, use the Carafe, fresh water, a safe descaling solution, and perform task near a sink.

1. Turn unit off. Unplug. Remove Water Tank from unit and empty.
2. Pour descaling solution into the Removable Water Tank. Pour fresh water into the Water Tank. Place Water Tank back into BruHub. Plug back in and turn on.
3. Place Carafe on the Drip Tray Base. Hit brew and use largest amount of size and highest temperature for the cycle. When finished, pour all liquid contents into sink.
4. Turn unit off. Remove Water Tank and rinse in sink thoroughly. Remove any excess liquid solution on the Lid above the Water Tank, detachable Drip Tray Base, and other areas.
5. Place Water Tank back into unit and fill with fresh water near the Max Fill Line. Turn unit back on.
6. Run the largest brew size and highest temperature on the unit. Run multiple brew cycles on the unit. You may need to fill Water Tank more than once during final rinsing process.
7. Turn off appliance and unplug. If there is any descaling solution left over in Water Tank, repeat steps above.

## Water Drainage Release Valve

After multiple brews or if BruHub has not been run for some time, any water that has backed up into unit can be released from underneath.

To release water from your unit:

1. When turned off and unplugged, hold the BruHub over a sink and lift up unit. Locate the Water Drainage Release Valve under the BruHub Base.
2. Turn the Release Valve counterclockwise to the unlock position to release any water. After all water is released, dry the underneath of the unit.
3. Turn the Release Valve clockwise to the lock position before using your BruHub again.

# TROUBLESHOOT GUIDE

## **When unit is powered on and no water is in the unit:**

- Unit will beep, and within 15 seconds it will shut off.
- If you press brew and there is no water, a continuous beep will sound for up to 15 seconds until you add water.
- If you do not add water within 15 seconds of the continuous beeping the unit will shut off and beeping will stop.

## **If unit is in the middle of brewing and there is not enough water:**

- A continuous beep will sound for up to 15 seconds until you add more water.
- If you do not add water after 15 seconds of the continuous beeping, the unit will shut off.

## **If unit shuts off and you power up the unit again with no water:**

Unit will beep, and within 15 seconds it will shut off.

- If you press brew and there is no water, a continuous beep will sound for up to 15 seconds until you add water.
- If you do not add water within 15 seconds of the continuous beeping, the unit will shut off, and beeping will stop.
- Press brew after the 15 seconds have passed.

## **Consistent beeping:**

- Need to make sure enough water is in the Water Tank.
- The Water Tank has been removed from coffee maker.

## **Not brewing right away:**

- Appliance needs to preheat.
- Needs appropriate amount of water.
- Unit may have automatically shut off. Press Power to turn back on.

## **In use unit not preheating or brewing:**

- Check to see if the lid is open. Close the lid. Appliance will not preheat or brew if lid is not closed.

## **Coffee grounds are going into the brewed coffee:**

- Do not overfill the Filter Basket (do not exceed the MAX line in the filter).
- Recommended to use drip coffee grounds or coarse grounds when using the Filter Basket.

## **Coffee maker Filter Basket clogs during brewing process:**

- Recommended to use drip coffee grounds or coarse grounds when using the Custom Brew Filter Basket.
- If using the Custom Brew Insert, you need to use the Carafe.



## **WARNING**

**In case of malfunctions,  
immediately unplug and contact  
Customer Service Department.**

**1-877-689-2838 • [help@nuwavenow.com](mailto:help@nuwavenow.com)**

# LIMITED WARRANTY

---

## The BruHub® 3-in-1 Coffee Maker

### THE MANUFACTURER WARRANTIES

The NuWave BruHub 3-in-1 Coffee Maker, including the BruHub Base, Water Tank Lid, Water Tank, Drip Tray Base, Mug Tray, Screen, Charcoal Filter Holder, Stainless Steel Thermal Carafe, Hot Water Insert, Single Serve Insert, BruCup, and Custom Brew Insert with Filter Basket are to be free from manufacturer defects. All electrical components are warranted, for 1 year from the date of purchase, under normal household use, and when operated in accordance with the Manufacturer's written instructions.

The Manufacturer will provide the necessary parts and labor to repair any part of the NuWave BruHub 3-in-1 Coffee Maker at NuWave LLC Service Department. After the expiration of the warranty, the cost of the labor and parts will be the responsibility of the owner.

### THE WARRANTY DOES NOT COVER

The Limited Warranty is voided if repairs are made by an unauthorized dealer and/or the serial number data plate is removed and/or defaced. Normal deterioration of finish due to use or exposure is not covered by this Warranty. This Limited Warranty does not cover failure, damages or inadequate performance due to accident, acts of God (such as lightning), fluctuations in electric power, alterations, abuse, misuse, misapplications, corrosive-type atmospheres, improper installation, failure to operate in accordance with the Manufacturer's written instructions, abnormal use or commercial use. NuWave LLC reserves the right to void the Limited Warranty, where allowable by law, for products purchased from an unauthorized dealer.

### TO OBTAIN SERVICE

The owner shall have the obligation and responsibility to: pay for all services and parts not covered by the warranty; prepay the freight to and from Service Department for any part or system returned under this warranty; and carefully package the product using adequate padding material to prevent damage in transit. The original container is ideal for this purpose. Include in the package the owner's name, address, daytime telephone number, a detailed description of the problem, and your "**RGA number.**" **Call 1-877-689-2838 or email [help@nuwavenow.com](mailto:help@nuwavenow.com)** to obtain the **RGA** number (Return Goods Authorization number). Provide the cooking system model & serial number and proof of date of purchase (a copy of the receipt) when making claims under this warranty.

**MANUFACTURER'S OBLIGATION**

The Manufacturer's obligation under this Limited Warranty is limited, to the extent allowable by law, to repairing or replacing any part covered by this Limited Warranty which upon examination is found to be defective under normal use. The Limited Warranty is applicable only within the continental United States and only to the original purchaser of the manufacturer's authorized channels of distribution. THE LIMITED WARRANTY MAY NOT BE ALTERED, VARIED OR EXTENDED EXCEPT BY A WRITTEN INSTRUMENT EXECUTED BY THE MANUFACTURER. THE REMEDY OF REPAIR OR REPLACEMENT AS PROVIDED UNDER THIS LIMITED WARRANTY IS EXCLUSIVE. IN NO EVENT SHALL THE MANUFACTURER BE LIABLE FOR ANY CONSEQUENTIAL OR INCIDENTAL DAMAGES TO ANY PERSON, WHETHER OR NOT OCCASIONED BY NEGLIGENCE OF THE MANUFACTURER, INCLUDING WITHOUT LIMITATION, DAMAGES FOR LOSS OF USE, COSTS OF SUBSTITUTION, PROPERTY DAMAGE, OR OTHER MONEY LOSS.

Some states do not allow the exclusion or limitation of incidental or consequential damages, so the above limitation exclusions may not apply. This Limited Warranty gives specific legal rights, and there may also be other rights which vary from state to state. EXCEPT AS OTHERWISE EXPRESSLY PROVIDED ABOVE, THE MANUFACTURER MAKES NO WARRANTIES EXPRESSED OR IMPLIED ARISING BY LAW OR OTHERWISE, INCLUDING WITHOUT LIMITATION, THE IMPLIED WARRANTIES OF MERCHANTABILITY AND FITNESS FOR A PARTICULAR PURPOSE TO ANY OTHER PERSON. READ YOUR OWNER'S MANUAL. IF YOU STILL HAVE ANY QUESTIONS ABOUT OPERATION OR WARRANTY OF THE PRODUCT, PLEASE CONTACT NUWAVE LLC.

**READ YOUR OWNER'S MANUAL:** If you still have any questions about operation or warranty of the product, please contact **NuWave LLC** at: **1-877-689-2838** or email **help@nuwavenow.com**.

EL MANUAL DEL  
PROPIETARIO

nuwave  
**BruHub**<sup>®</sup>  
Cafetera 3-en-1



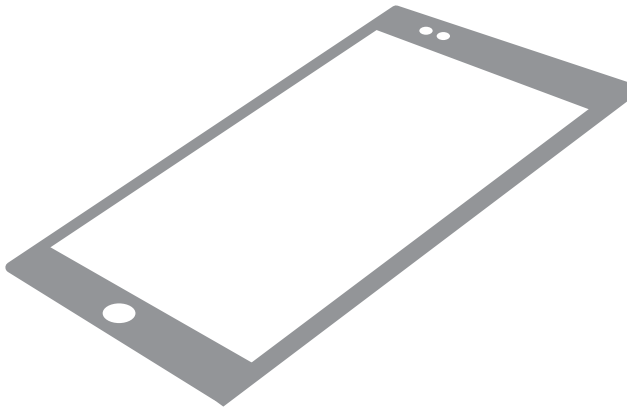
[nuwavenow.com](http://nuwavenow.com)



¡para una garantía

# 6 adicional de meses

## DESCARGUE LA APLICACIÓN QR CODE EN SU DISPOSITIVO MÓVIL



- 1 Abra su tienda de aplicaciones móviles (App Store, Google Play).



- 2 Busque "lectores de códigos QR."



- 3 Simplemente descargue el lector de códigos QR a su teléfono, ábralo y escanee el código, ya está listo para comenzar.

**NOTA:** Es posible que deba abrir el lector de código QR descargado cada vez que desee escanear un código QR.

**¡REGÍSTRESE  
AHORA!**

**Como agradecimiento especial por registrar su producto, ¡recibirá automáticamente 6 meses adicionales a su garantía limitada del fabricante!\***

**Todo lo que tiene que hacer es seguir estos simples pasos.**

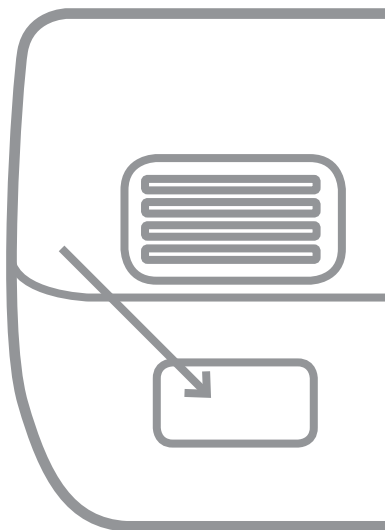
**1** Usando su teléfono inteligente o dispositivo inteligente, escanee el código QR ubicado en la etiqueta de su producto en la parte posterior de la unidad.

**2** Se le dirigirá a la página de registro del producto NuWave con el número de serie único de su producto que se ingresa automáticamente en el campo correspondiente.

**NOTA:** Si no tiene un dispositivo inteligente habilitado para la web, simplemente visite [nuwavenow.com/QR](http://nuwavenow.com/QR) e ingrese manualmente el número de serie de su producto.

**3** Complete la información restante y complete la encuesta opcional.

**4** Una vez que envíe su información, recibirá un correo electrónico de confirmación con los detalles de la garantía extendida.



*\* Registre su producto dentro de 1 año a partir de la fecha de compra para una extensión gratuita de 6 meses de garantía limitada.*

# MEDIDAS DE SEGURIDAD IMPORTANTES

PARA USO DOMÉSTICO SOLAMENTE Y LEA TODAS LAS INSTRUCCIONES ANTES DE USARLO

---

**Al utilizar unidades eléctricas, siempre deben tomarse precauciones básicas de seguridad, incluyendo las siguientes:**

1. Lea todas las instrucciones.
2. Cuando una unidad sea usada por o cerca de niños, debe haber una supervisión cercana.
3. No toque las superficies calientes. Debe tenerse cuidado ya que se pueden provocar quemaduras al tocar las partes calientes de la cafetera.
4. Para evitar una descarga eléctrica, no sumerja el cable, la clavija o la unidad en agua u otros líquidos.
5. Desconecte la cafetera del contacto cuando no la utilice y permita que se enfríe antes de limpiarla.
6. Sólo use la cafetera en superficies planas y lejos de las orillas. No utilice ninguna unidad con un cable o clavija dañados, o si ha fallado, se ha caído o ha sido dañada de alguna manera. El reemplazo de un cable y la reparación debe ser realizado por el fabricante, su agente de servicio o personas calificadas similares. **Llame a Servicio al Cliente al 1-877-689-2838 o envíe un email a [help@nuwavenow.com](mailto:help@nuwavenow.com) para más información sobre las reparaciones.**
7. El uso de accesorios no recomendados por el fabricante puede provocar incendio, descarga eléctrica, lesiones y hasta la muerte.
8. No se utilice en exteriores.

SPANISH

## **MEDIDAS DE SEGURIDAD IMPORTANTES**

**PARA USO DOMÉSTICO SOLAMENTE Y LEA TODAS LAS INSTRUCCIONES ANTES DE USARLO**

---

9. No la utilice para otro fin que no sea para el que fue diseñada.
10. No permita que el cable cuelgue de la orilla de la mesa o barra, o que toque superficies calientes, incluyendo la estufa.
11. No coloque la cafetera sobre o cerca de una parrilla eléctrica o de gas, ni dentro de un horno.
12. Para desconectar la cafetera, presione de encendido y luego desconecte la clavija del contacto de pared.
13. ¡ADVERTENCIA! Para disminuir el riesgo de incendio o descarga eléctrica, no retire la cubierta de abajo.
14. No abra la tapa durante el ciclo de preparación.
15. El Inserto de Medida Individual contiene piezas filosas. Tenga cuidado al armarlo, desarmarlo o limpiarlo.

### **Más Información de Seguridad para el Usuario**

#### **Este aparato está diseñado para uso doméstico solamente.**

- a) Incluye un cable corto de alimentación (o un cable de suministro de energía desmontable) para reducir los riesgos derivados de enredarse o tropezar con un cable más largo.
- b) Existen cables o extensiones más largos y se pueden utilizar si se ejerce cuidado en su uso.
- c) Si se utiliza un cable de alimentación o una extensión más larga:
  1. La clasificación eléctrica marcada del cable de alimentación desmontable o el cable de extensión debe ser al menos tan grande como la capacidad eléctrica del aparato;
  2. Si el aparato es del tipo conectado a tierra, el cable de extensión debe ser del tipo de 3 cables con conexión a tierra.
  3. El cable más largo debe ser colocado para que no cuelgue de la encimera o la mesa y pueda ser jalado por niños o alguien tropezarse

## MEDIDAS DE SEGURIDAD ADICIONALES VER LA GUÍA DE MONTEJE ANTES DE USAR

### Información eléctrica

Se proporciona un cable de suministro de energía corto (o cable de suministro de energía desmontable) para reducir el riesgo resultante de enredarse o tropezar con un cable más largo. Los cables de alimentación desmontables más largos o los cables de extensión están disponibles y se pueden usar si se tiene cuidado en su uso. Si se usa un cable de alimentación desmontable más largo o un cable de extensión:

1. La calificación eléctrica marcada del cable de extensión debe ser al menos tan grande como la calificación eléctrica del aparato.
2. El cable más largo debe estar dispuesto de modo que no se cuelgue sobre la encimera o sobre la mesa, donde se pueda tirar o tropezar involuntariamente. La BruHub® debe operarse en una toma eléctrica separada de otros aparatos operativos debido a limitaciones de vataje. El aparato tiene un enchufe polarizado (una cuchilla es más ancha que la otra). Para reducir el riesgo de descarga eléctrica, este enchufe está diseñado para encajar en una toma de corriente polarizada de una sola manera. Si el enchufe no encaja completamente en el tomacorriente, invierta el enchufe. Si aún no encaja, comuníquese con un electricista calificado. No intente modificar el enchufe de ninguna manera.
3. Si el aparato es del tipo con conexión a tierra, el juego de cables o el cable de extensión debe ser un cable de 3 hilos con conexión a tierra.

SPANISH

# MEDIDAS DE SEGURIDAD IMPORTANTES

PARA USO DOMÉSTICO SOLAMENTE Y LEA TODAS LAS INSTRUCCIONES ANTES DE USARLO

---

## **GUARDE ESTAS INSTRUCCIONES:**

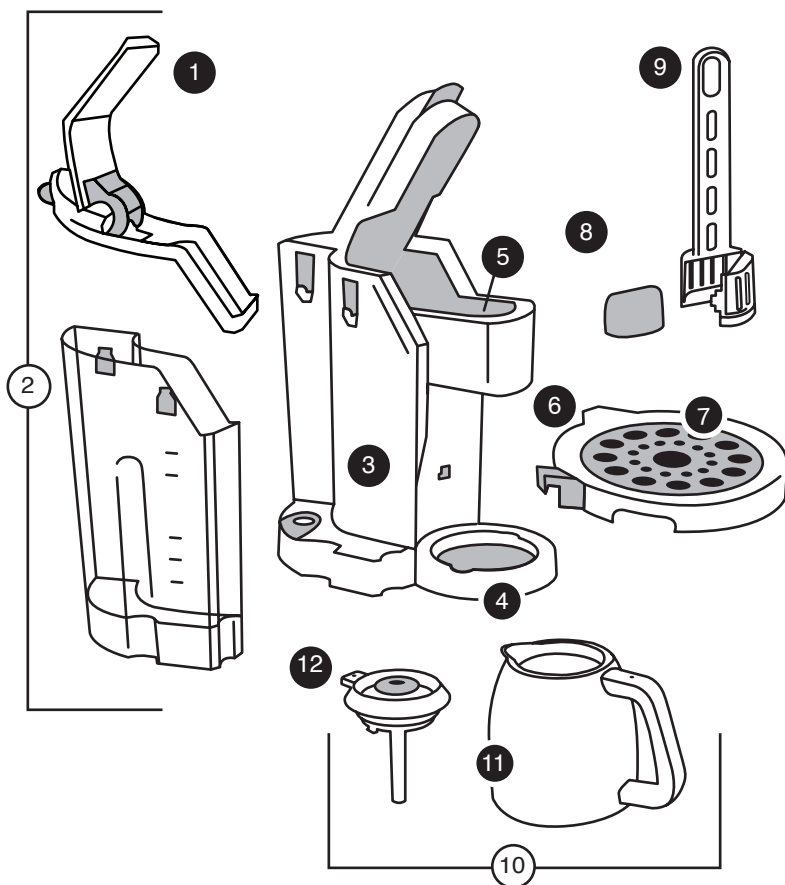
**Lea y comprenda todo el manual antes de usar el BruHub®.**

1. No quite las cuchillas de ninguna manera ni intente retirarlas para limpiarlas.
2. Apague y desconecte el BruHub ANTES de tocar las partes móviles o acercarse con un utensilio. También APAGUE y desconecte el BruHub cuando esté desatendida.
3. No utilice el BruHub si detecta sonidos o movimientos anormales. Si un objeto duro o extraño entra en contacto con las cuchillas del vaso, no lo sirva. Inspeccione el ensamble de cuchillas de el BruHub después de cada uso y, si hay piezas sueltas, dañadas o faltantes, comuníquese con Servicio al cliente al 1-877-689-2838 o envíe un correo electrónico a [help@nuwavenow.com](mailto:help@nuwavenow.com).
4. Siempre tenga extrema precaución cuando opere y de mantenimiento a el BruHub® o cualquier aparato.
5. Los niños deben ser supervisados para asegurarse de que no jueguen con el aparato.
6. El aparato no está diseñado para ser operado por medio de un temporizador externo o un sistema de control remoto separado.

**ADVERTENCIA: Nunca use el ensamble de cuchillas de el BruHub con partes sueltas, dañadas o faltantes.**

**AVISO: EL NO SEGUIR CUALQUIERA DE LAS MEDIDAS DE SEGURIDAD IMPORTANTES O LAS INSTRUCCIONES PARA UN USO SEGURO SIGNIFICARÁ UN USO INCORRECTO DE SU BruHub QUE PUEDE ANULAR SU GARANTÍA Y CREAR EL RIESGO DE LESIONES GRAVES.**

## PARTES Y ACCESORIOS

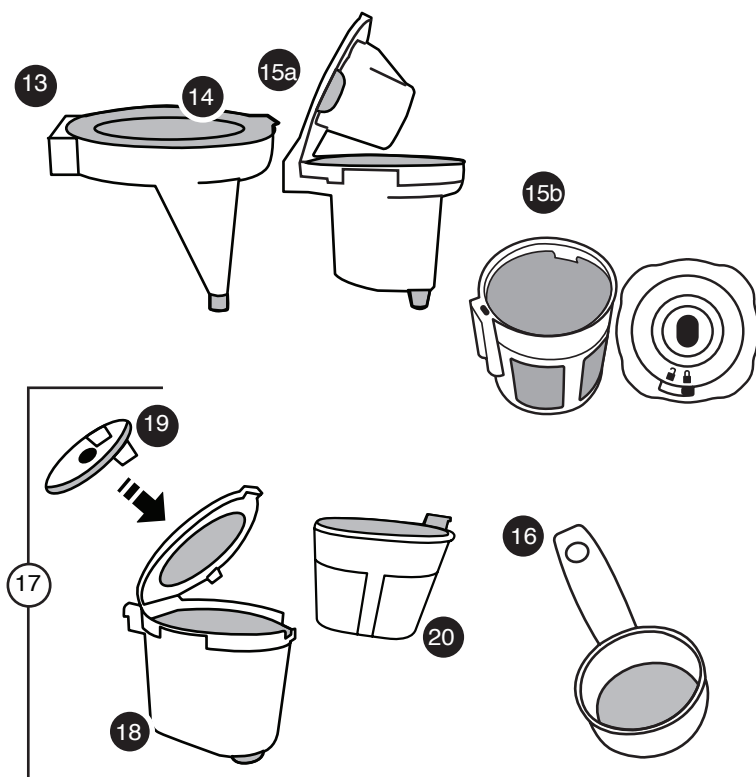


SPANISH

- |   |  |   |
|---|--|---|
| <b>1</b> Tapa del Tanque<br>Part #: 451215          | <b>5</b> Cámara de Inserción<br>Part #: 451207 | <b>9</b> Titular del Filtro de Carbón<br>Part #: 451205 |
| <b>2</b> Depósito de Agua<br>Part #: 451201         | <b>6</b> Bandeja de la Taza<br>Part #: 451214  | <b>10</b> Jarra de Acero Inoxidable<br>Part #: 45131    |
| <b>3</b> Base BruHub<br>Part #: 45150               | <b>7</b> Pantalla<br>Part #: 45126             | <b>11</b> Base de la Jarra<br>Part #: 45131A            |
| <b>4</b> Base de Bandeja de Goteo<br>Part #: 451213 | <b>8</b> Filtro de Carbón<br>Part #: 45116     | <b>12</b> Tapa de la Jarra<br>Part #: 45131B            |

Para pedir piezas reemplazables, diríjase a la sección Piezas reemplazables y luego a [NuWaveNow.com](http://NuWaveNow.com).

## PARTES Y ACCESORIOS



**13** Inserto de Agua Caliente  
Part #: 451204

**14** Tapa de Agua Caliente  
Part #: 451204A

**15a** Inserción de un Solo Servicio  
Part #: 451202

**15b** BruCup  
Part #: 45133

**16** Cucharada de Café  
Part #: 45129

**17** Tapa de Inserción de Cerveza Personalizada  
Part #: 451209

**18** Inserción de Cerveza Personalizada con Cesta de Filtro  
Part #: 451203

**19** Inserción de Cerveza Personalizada  
Part #: 451210

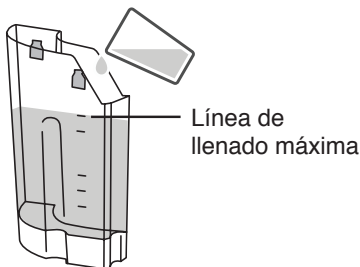
**20** Cesta de Filtro de Cerveza Personalizada  
Part #: 451208



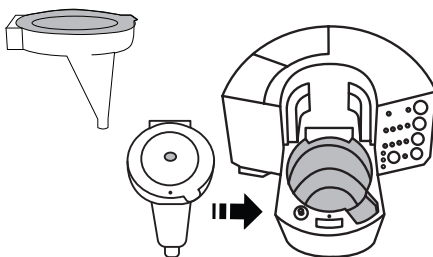
# GUÍA DE MONTAJE

Para una mayor purificación del agua utilice el Portafiltro con filtro de carbón proporcionado (opcional).

1. Llene el tanque de agua hasta la línea de llenado MAX.
  - El tanque de agua puede llenarse mientras está en la unidad o desconectado.

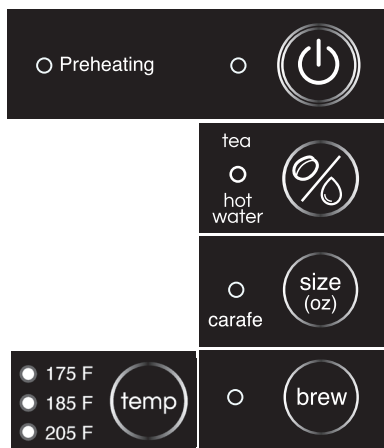


2. Inserte la inserción de agua caliente en la cámara de inserción.
  - Consulte el Ensamblaje para el accesorio de agua caliente en la página 33.



3. Coloque la jarra de tamaño completo en la base de la bandeja de goteo.

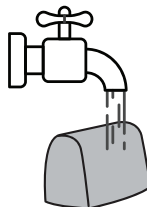
4. Presione Power para precalentar.
5. Seleccione tea/hot water para la selección de café.
6. Seleccione carafe para la selección de tamaño.
7. Seleccione la temperatura deseada.
8. Presione brew.
  - Repita los pasos 1-8.



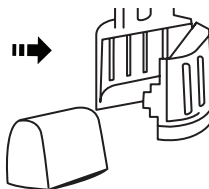
# GUÍA DE MONTAJE

Para una mayor purificación del agua utilice el Portafiltro con filtro de carbón proporcionado (opcional). Nota: La cafetera seguirá funcionando sin el portafiltro instalado.

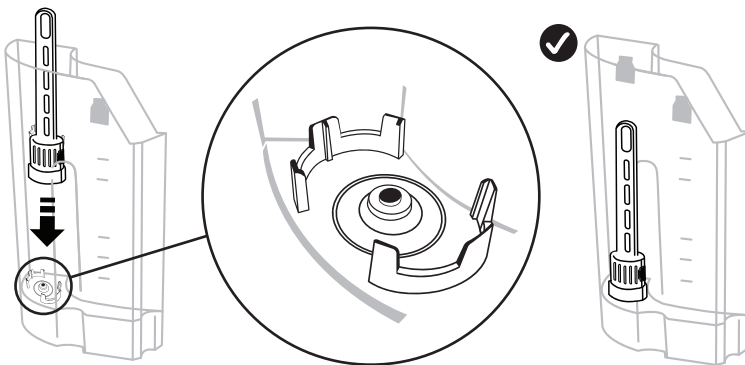
1. Enjuague el filtro colocándolo bajo el chorro de agua fría durante 1-3 minutos para su uso inicial. Después de enjuagar, deje escurrir por completo.



2. Coloque cuidadosamente el filtro en el compartimento y presione para cerrar.
  - El lado plano (base) del cartucho debe mirar hacia el interior del Compartimento del portafiltro.

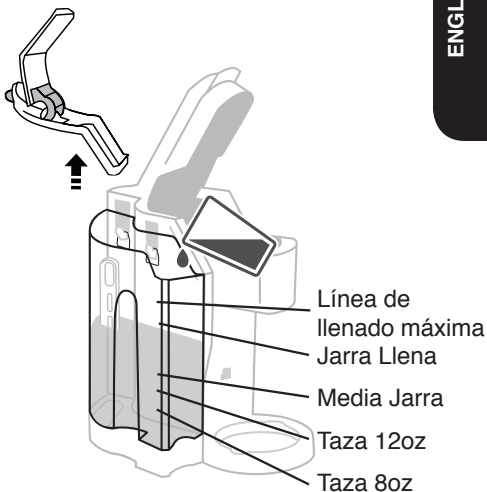


3. Inserte el Portafiltro en el Depósito de Agua. Labase del Poltrafiltro debe sentarse firmemente en el canal.



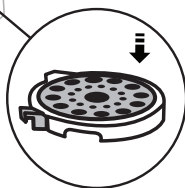
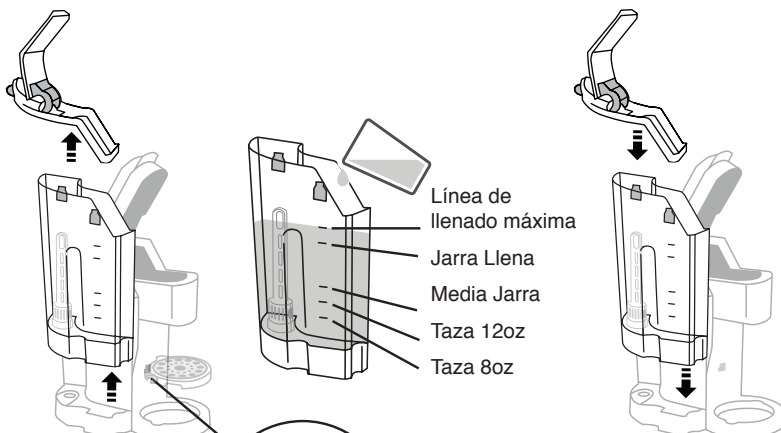
**Llene con agua directamente el Depósito de Agua cuando esté colocado o retírelo primero.**

1. Levante la Tapa del Depósito de Agua y vierta el agua hasta la línea de llenado apropiada.
2. Cierre la Tapa del Depósito de Agua.
  - La Cafetera no funcionará cuando el Depósito sea retirado o cuando no haya agua.



**Para llenar el Depósito de Agua cuando se haya retirado:**

1. Levante la Tapa del Depósito de Agua y colóquela a un lado
2. Levante el Depósito de Agua para quitarlo de lado.
3. Llene hasta la línea apropiada.
4. Deslice el Depósito de Agua rectamente hacia abajo, asegurándose que los ganchos encajen bien en el Depósito de Agua.
5. Coloque la tapa en la parte superior del Depósito de Agua.



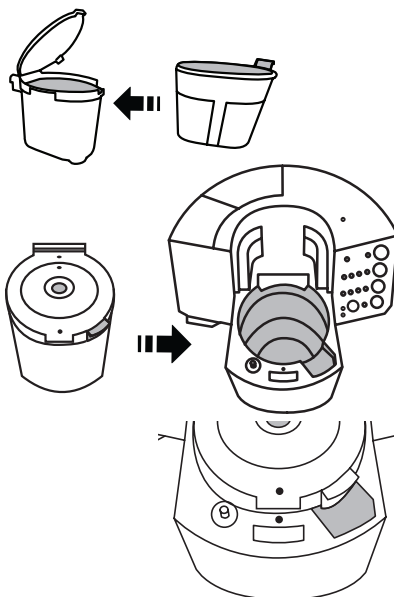
**IMPORTANTE:** Al subir la Charola de la Jarra a un nivel más alto, insértela en los orificios. Presione hacia abajo para asegurarse de que esté segura.

# GUÍA DE MONTAJE

Con la Cafetera NuWave BruHub 3-en-1 se puede elegir entre tres diferentes insertos para personalizar su experiencia como consumidor de café.

## Inserto de Preparación Personalizada

1. Coloque el Filtro Canastilla dentro del Inserto de Preparación Personalizada.
2. Alinee los puntos entre sí y coloque el Inserto de Preparación Personalizada directamente dentro del Compartimento de Insertos.
3. Llene con la cantidad apropiada de granos de café.
4. Cierre la tapa.
  - Use 8, 12, media jarra y jarra para la opción de Preparación Personalizada.
  - Use siempre la jarra personalizada de NuWave cuando utilice el Inserto de Preparación Personalizada.



### Nota:

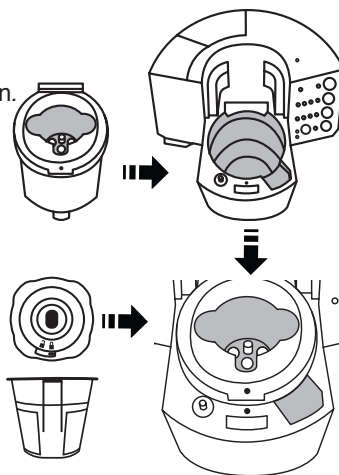
Siempre debe utilizarse la tapa de la jarra. NO prepare café sin la tapa.

### Para servir solo BruCup

1. Inserte la BruCup en el inserto de servicio individual.
2. Presione firmemente.
3. Asegúrese de que la tapa esté completamente cerrada.
4. Use la bandeja de tazas en la base y la pantalla de la bandeja de goteo para tazas y tazas más pequeñas.
5. Use tamaños de 8 y 12 para el inserto de servicio individual.

### Inserción de un solo servicio

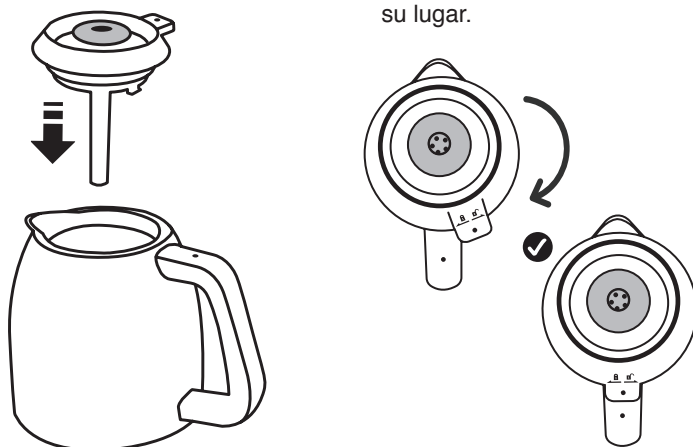
1. Alinee los puntos entre sí y coloque el inserto de servicio único en la cámara de inserción.
2. Desbloquee la tapa del BruCup girando a la posición de desbloqueo y levantándolo.
  - La tapa de BruCup es desmontable.
3. Agregue café molido en BruCup. No llene en exceso la línea de Max.
4. Vuelva a colocar la tapa en BruCup y gírela a la posición de bloqueo.
5. Coloque BruCup en el inserto de servicio único.
6. Coloque BruCup en el inserto de servicio único alineando la muesca en la parte inferior de BruCup con la aguja dentro del inserto de servicio único.



SPANISH

### Ensamble de la Jarra

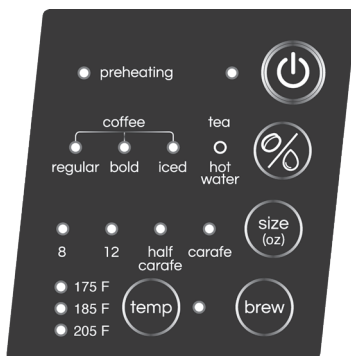
1. Coloque la Tapa de la Jarra encima de la Base.
2. Alinee los puntos girando en el sentido de las manecillas del reloj para asegurarla en su lugar.



### Nota:

Siempre debe utilizarse la tapa de la jarra. NO prepare café sin la tapa.

# INSTRUCCIONES



## Botón de encendido:

1. Presione Power una vez para encender la unidad. Habrá una luz azul al lado Power para indicar que está encendida.
  - Cuando presione Power, habrá una luz roja junto a Preheating. Una vez que ha precalentado, la luz roja se apagará indicando que el agua está lista para preparar. Presione brew. Una vez precalentado, el BruHub comenzará a elaborar cerveza.
  - La unidad emitirá un pitido cuando la preparación se haya completado.
2. Presione Power nuevamente para apagar la unidad.
  - Si no se presiona nada en 1 hora, BruHub se apagará automáticamente.

## Función de selección de temperatura:

Ahora puede tener la temperatura perfecta para su bebida favorita.

1. Cuando enciende la unidad por primera vez, la temperatura predeterminado es 185°F. Dependiente en qué función y tamaño de preparación elegiste, el recomendado se establecerá la temperatura predeterminada.
  - Se recomienda 185°F cuando se usan cápsulas de un solo servicio.
  - Se recomienda 205 ° F cuando se usan motivos y la opción personalizada.
2. Si desea ajustar la temperatura, presione temp para cambiar la selección a 205°F, 175°F y nuevamente a 185°F.

Consulte la tabla de Selección de temperatura en la página 36 para más información.

## Nota:

Después de personalizar cualquiera de las configuraciones de BruHub, la unidad mantendrá esa configuración la próxima vez que prepare. Si quita el BruHub de la fuente de alimentación y luego lo vuelve a conectar, BruHub volverá automáticamente a todas las configuraciones predeterminadas.

**Función de selección de tamaño:**

Esta le permite elegir la cantidad de bebida que desee preparar.

1. El valor predeterminado se establece en 12, que es de 12 onzas.
2. Presione la selección de tamaño una vez y la luz azul junto a se encenderá half carafe (media jarra).
3. Presione nuevamente la selección de tamaño para cambiar la selección a carafe (jarra), 8, y vuelta a 12.
  - Consulte los cuadros de selección de inserciones y bebidas para obtener más información.

**Función de selección de café:**

Esto le permite seleccionar su bebida favorita con sólo presionar un botón.

1. El predeterminado es regular.
2. Presione beverage selection una vez y la luz azul al lado de bold se encenderá.
3. Presione de nuevo beverage selection para cambiar la selección a iced (helado), hot water (agua caliente), o volver a regular.
  - Cuando se selecciona iced (helado), la mitad de la cantidad se dispersará. Por ejemplo, en lugar de 8 onzas, se prepararán 4oz, haciendo la bebida más concentrada.
  - Consulte la Tabla de Selección de Insertos y Bebidas para obtener más información.

**Hacer café:**

Una vez que su BruHub esté encendido y haya elegido su selección de bebida y tamaño, ahora puede preparar. Después de personalizar cualquier configuración, la unidad conservará esa configuración la próxima vez que haga su café. Si se desconecta la BruHub, la unidad se volverá a conectar automáticamente a la configuración predeterminada.




1. Presione brew.
  - Habrá una luz roja junto a Preheating. Una vez que la unidad ha precalentado, la luz roja se apagará indicando que el agua está lista y la unidad comenzará la preparación.
  - La unidad emitirá un pitido cuando finalice la preparación.
  - NO levante la tapa durante el ciclo de preparación. Debe esperar hasta que el ciclo haya terminado.
2. Para detener la función de preparación, presione de nuevo brew o apague el BruHub.

**Nota**

- El electrodoméstico no precalentará o preparará si la tapa no está completamente cerrada o sino hay una cantidad apropiada de agua en el depósito.

# INSTRUCCIONES

## INSERT SELECTION:

		8oz	12oz	½ Carafe 21oz	Lleno Carafe 42oz
	Inserto de Medida Individual	x	x		
	* Inserto de Preparacion Personal	x	x	x	x
	Inserto para Agua Caliente	x	x	x	x

Debe utilizar la jarra con este inserto.

## SELECCIÓN DE BEBIDAS:

La Cuchara contiene 8 gramos de café molido cuando está a nivel.  
Ajuste la fuerza del café usando más o menos granos.

Size	Scoops
8oz Taza	1 to 2 cucharadas
12oz Taza	2 to 3 cucharadas
Medio Carafe (21oz)	3 to 4 cucharadas
Lleno Carafe (42oz)	4 to 5 cucharadas

## SELECCIÓN DE TEMPERATURA PREDETERMINADO

	regular	bold	iced	tea/hot water
8 oz	185°F	185°F	185°F	205°F
12 oz	185°F	185°F	185°F	205°F
Medio Carafe	205°F	205°F	205°F	205°F
Lleno Carafe	205°F	205°F	205°F	205°F

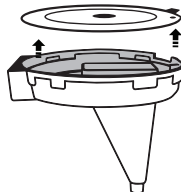
<input type="radio"/> 175 F <input type="radio"/> 185 F <input type="radio"/> 205 F	Brew Temp (F)		
	temp	175°F	185°F
	Té Verde Té Blanco	Té Oolong	Té Negro Té de Hierbas



## LIMPIEZA Y MANTENIMIENTO

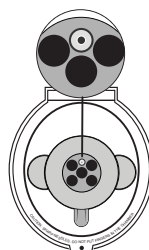
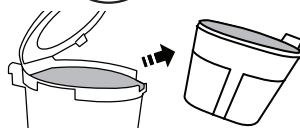
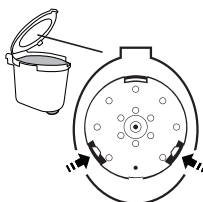
**Para limpiar el Inserto para agua caliente**, jale hacia arriba la Tapa de Agua Caliente para separar y limpiar el interior de ambas partes.

- El inserto de agua caliente y la tapa de agua caliente son aptos para el lavavajillas Sólo en el rack superior.
- La Tapa de Agua Caliente se coloca de nuevo después de limpiar.



**Para el Inserto de Preparación Personalizada**, levante la Tapa de Preparación Personalizada para limpiar el interior. Quite la cubierta del inserto.

- Presione hacia adentro las pestañas para retirar la Cubierta de la Tapa de Preparación.
- La Cubierta es apta para lavavajillas, sólo en rack superior.
- Retire el Filtro Canastilla para limpiarlo por separado.
- Después de la limpieza, coloque la Cubierta de nuevo en la tapa alineando las flechas rojas y empujando hacia abajo en la tapa hasta que escuche un sonido.
- El Inserto de Preparación Personalizada es apto para el lavavajillas, sólo en el rack superior.



**Consejo:** Se recomienda limpiar el Inserto de Preparación Personalizada después de cada uso.

**Para el Inserto de Medida Individual**, retire el inserto y voltee la tapa para limpiar el interior.

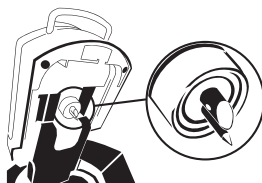
- El Inserto de Medida Individual es apto para el lavavajillas, sólo en el rack superior.
- El inserto puede ser lavado a mano con agua caliente.
- Hay una aguja afilada en el Inserto de Medida Individual. Tenga cuidado al limpiar.

SPANISH

# LIMPIEZA Y MANTENIMIENTO

## Para limpiar la aguja debajo de la tapa:

La aguja se encuentra debajo de la tapa. Para limpiar la aguja, use una fina pieza de metal o un cepillo de alambre metálico para liberar la pieza y el área de cualquier bloqueo.



## La Charola de la Jarra

es desmontable y puede quitarse y limpiarse. Las dos capas pueden ser separadas.

- El inserto es apto para el lavavajillas, solamente en el rack superior.

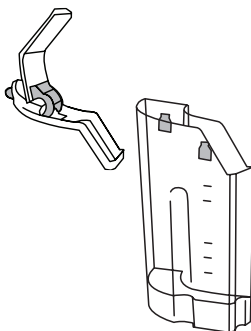


## La Charola de Goteo de la Base

es desmontable y puede quitarse y limpiarse

- La base es apta para el lavavajillas, sólo en el rack superior.

\* Si utiliza el lavavajillas, elija un ciclo de temperatura baja.



## Limpieza del Depósito de Agua y Tapa:

Para limpiar el Depósito de Agua, lávelo a mano solamente.

- No ponga el Depósito de Agua en el lavavajillas. Para limpiar la Tapa del Depósito de Agua, lávela a mano o límpiela con un paño húmedo.
  - La tapa es apta para el lavavajillas, solamente en el rack superior. El Depósito de Agua de el BruHub debe ser periódicamente limpiado.
1. Ponga 1 cucharada de vinagre blanco y 2 tazas de agua en el Depósito de Agua.
  2. Elija la selección 205F, 12, hot water (agua caliente) y presione brew.
  3. Una vez terminado, agregue agua fresca y repita los pasos.
  4. Lave a mano el Depósito de Agua con un paño suave, jabonoso y húmedo y enjuague bien.
  5. Deje que el Depósito de Agua se seque al aire antes de regresarlo a la base.

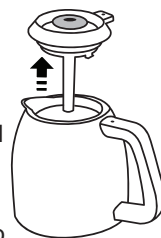
## Nota:

El filtro de carbón durará hasta 3 meses antes de que sea necesario cambiarlo.

**Limpieza Carafe:**

Para limpiar la Jarra, use agua tibia y jabonosa y enjuague bien. Utilice un cepillo de espuma suave con un mango largo para alcanzar el fondo.

- La Tapa de la Jarra es removible y es apta para el lavavajillas, solamente en el rack superior.

**Limpieza Externa**

Para limpiar el exterior de la cafetera, utilice un paño húmedo, jabonoso y suave.

**Descalcificación**

El sarro es una acumulación que puede ocurrir con el tiempo después de muchos usos de su electrodoméstico. Una descalcificación se debe realizar cada ciertos meses para mantener su BruHub trabajando con eficacia y eficiencia. Las partes que entran en contacto con el agua durante el proceso de elaboración pueden tener una acumulación de calcio. Además, el elemento de calentamiento puede tener depósitos que necesitan ser eliminados.

Para descalcificar, use la jarra, agua fresca, una solución de descalcificación segura, y realice la tarea cerca de un fregadero.

1. Gire la unidad a OFF.
2. Saque el Depósito de Agua extraíble de la unidad y vacíelo.
3. Vierta la solución de descalcificación en el Depósito de Agua extraíble.
4. Vierta agua fresca en el depósito de agua.
5. Vuelva a colocar el Depósito de Agua en el aparato.
6. Encienda la unidad.
7. Coloque la jarra en la charola.
8. Presione brew y use la cantidad más grande para la temperatura y el ciclo.
9. Cuando termine, vierta todo el contenido líquido en el fregadero.
10. Apague la unidad.
11. Retire el Depósito de Agua y enjuague el depósito en el fregadero.
12. Retire cualquier exceso de solución líquida en la tapa del Depósito de Agua, a base de la charola de goteo desmontable y otras áreas.
13. Coloque el Depósito de Agua en la unidad y llénelo con agua cerca de la línea de llenado máximo.
14. Ejecute la opción mas grande para la temperatura y ciclos de preparación en la unidad.

## LIMPIEZA Y MANTENIMIENTO

---

15. Es posible que necesite llenar el Depósito de Agua más de una vez durante el enjuague.
16. Apague el aparato y desenchúfelo.
17. Si queda alguna solución de descalcificación en el Depósito de Agua, repita los pasos 11-16.

### **Escurrir El Agua Del BruHub**

**Con el tiempo, cualquier agua que haya retrocedido en la unidad puede ser liberada desde abajo. Para liberar agua de su unidad:**

1. Cuando esté apagado y desenchufado, sostenga el BruHub sobre un fregadero y levante la unidad.
2. Ubique la tapa de liberación de drenaje de agua debajo de la base BruHub.
3. Gire la tapa de liberación hacia la izquierda hasta la posición de desbloqueo para liberar el agua.
4. Después de que se libere toda el agua, seque la parte inferior de la unidad. Gire la tapa de liberación hacia la derecha hasta la posición de bloqueo antes de volver a utilizar su BruHub.

## GUÍA DE RESOLUCIÓN DE PROBLEMAS

**Cuando la unidad está encendida y no hay agua en la unidad:**

- La unidad emitirá un pitido y en 15 segundos se apagará.
- Si presiona brew y no hay agua, un sonido continuo sonará hasta por 15 segundos hasta que agregue agua.
- Si no agrega agua dentro de 15 segundos del pitido continuo, la unidad se apagará y los pitidos se detendrán.

**Si la unidad está en plena preparación y no hay suficiente agua:**

- Un pitido continuo sonará durante 15 segundos hasta que agregue más agua.
- Si no agrega agua después de 15 segundos del pitido continuo, la unidad se apagará.

**Si la unidad se apaga y vuelve a encender la unidad sin agua.**

- La unidad emitirá un pitido y en 15 segundos se apagará.
- Si presiona brew y no hay agua, un sonido continuo sonará hasta por 15 segundos hasta que agregue agua.
- Si no agrega agua dentro de 15 segundos del pitido continuo, la unidad se apagará y los pitidos se detendrán.
- Presione brew después de que los 15 segundos hayan pasado.

**Sonido constante:**

- Necesidad de asegurarse de que hay suficiente agua en el Depósito de Agua.
- El Depósito de Agua se ha retirado de la cafetera. **No hay preparación inmediata:**
- El aparato debe precalentarse.
- Necesita una cantidad apropiada de agua.
- La unidad puede haberse apagado automáticamente. Simplemente pulse Power para volver a encenderla.

**Si al utilizar la unidad y el precalentamiento, la preparación no funciona:**

- Compruebe si la tapa está abierta. Cierre la tapa. El aparato no precalentará si la tapa no está cerrada.

**Granos de café se pasan al café preparado:**

- No sobrellene el filtro (no exceda la línea MAX en el filtro).
- Se recomienda utilizar café en grano grueso para cafetera cuando utilice el Filtro Canastilla.

**El Filtro Canastilla de la Cafetera se tapa durante el proceso de preparación:**

- Se recomienda utilizar café en grano grueso para cafetera cuando utilice el Filtro Canastilla.
- Si usa la inserción de elaboración de la cerveza personalizada, debe usar la jarra.

**PRECAUCIÓN**

**Apague el circuito inmediatamente y envíe la unidad al Departamento de Servicio al Cliente en caso de mal funcionamiento.**

**1-877-689-2838 o escriba a [help@nuwavenow.com](mailto:help@nuwavenow.com)**

# GARANTÍA LIMITADA

---

## **La Cafetera BruHub® 3-en-1**

### **EL FABRICANTE GARANTIZA**

La Cafetera NuWave BruHub 3-en-1, incluyendo la Base BruHub, la Tapa del Depósito de Agua, el Depósito de Agua, la Charola de Goteo de la Base, la Jarra de Acero Inoxidable, la Pantalla, el Portafiltro de Carbón, la Jarra Térmica de Plástico, el Inserto para Agua Caliente, el Inserto de Medida Individual, BruCup y el Inserto de Preparación Personalizada con Filtro Canastilla están libres de defectos de fabricación.

Todos los componentes eléctricos están garantizados por 1 año a partir de la fecha de compra, bajo un uso doméstico normal y siempre que se hayan manejado de acuerdo a las instrucciones por escrito del Fabricante. El Fabricante proporcionará las partes necesarias y mano de obra para reparar cualquier parte de la Cafetera NuWave BruHub 3-en-1 en el Departamento de Servicio de NuWave LLC. Una vez vencida la garantía, el costo de mano de obra y las partes será responsabilidad del propietario.

### **LA GARANTÍA NO CUBRE**

La Garantía Limitada se invalida si la reparación es hecha por un distribuidor no autorizado o si la placa del número de serie es retirada o maltratada. El deterioro normal del acabado, por uso o exposición, no está cubierto por esta Garantía. Esta Garantía Limitada tampoco cubre fallas, daños o desempeño inadecuado por accidentes, desastres naturales (tales como relámpagos), fluctuaciones en la energía eléctrica, alteraciones, abuso, mal uso, ambientes corrosivos, instalación inadecuada, o falla en la operación de acuerdo con las instrucciones escritas por el Fabricante, uso no normal o comercial. NuWave LLC se reserva el derecho de invalidar la Garantía Limitada, donde lo permita la ley, a los productos que hayan sido comprados a distribuidores no autorizados.

### **PARA OBTENER EL SERVICIO**

El propietario tendrá la obligación y responsabilidad de: Pagar por todos los servicios y partes no cubiertas por la garantía; pagar por adelantado el envío hacia y desde el Departamento de Servicio para cualquier pieza o sistema devuelto bajo esta garantía; Empacar cuidadosamente el producto utilizando el material de relleno adecuado para prevenir cualquier daño durante el tránsito. El empaque original es ideal para este propósito. Incluya en el empaque el nombre del propietario, dirección, teléfono durante el día, una descripción detallada

del problema y su “número RGA”. Llame al 1-877-689-2838 o escriba a [help@nuwavenow.com](mailto:help@nuwavenow.com) para obtener el RGA (Número de Autorización de Devolución del Producto). Proporcione el modelo del producto, el número de serie y comprobante de la fecha de compra (una copia del recibo) cuando reclame su garantía.

### **OBLIGACIONES DEL FABRICANTE**

La obligación del Fabricante bajo esta Garantía Limitada está limitada, hasta lo permitido por ley, a reparar o reemplazar cualquier parte cubierta por esta Garantía Limitada cuya revisión muestre que el defecto es por uso normal. La Garantía Limitada aplica únicamente en los Estados Unidos y sólo para el comprador original en los canales de distribución autorizados por el fabricante. LA GARANTÍA LIMITADA NO PUEDE SER ALTERADA, CAMBIADA O EXTENDIDA EXCEPTO POR UN INSTRUMENTO POR ESCRITO REALIZADO POR EL FABRICANTE. LA SOLUCIÓN DE REPARACIÓN O REEMPLAZO INCLUIDA EN ESTA GARANTÍA ES EXCLUSIVA. EN NINGÚN CASO EL FABRICANTE SERÁ RESPONSABLE DE NINGÚN DAÑO RELEVANTE O FORTUITO A ALGUNA PERSONA, SEA O NO OCASIONADO POR LA NEGLIGENCIA DEL FABRICANTE, INCLUYENDO, SIN LÍMITE, DAÑOS POR PÉRDIDA POR USO, COSTOS POR REEMPLAZO, DAÑO A LA PROPIEDAD, U OTRAS PÉRDIDAS MONETARIAS. Algunos estados no permiten la exclusión o limitación de daños relevantes o fortuitos, así que la exclusión mencionada podría no aplicar. Esta Garantía Limitada proporciona derechos legales específicos y podría haber otros derechos que varíen entre estado y estado. EXCEPTO POR LO QUE YA SE EXPRESÓ DE FORMA DIFERENTE, EL FABRICANTE NO GARANTIZA EXPRESA O IMPLÍCITAMENTE POR LEY U OTRAS, INCLUYENDO SIN LIMITACIONES, LAS GARANTÍAS IMPLÍCITAS DE COMERCIALIZACIÓN Y EJERCICIO PARA UN PROPÓSITO PARTICULAR A CUALQUIER OTRA PERSONA. LEA EL MANUAL DEL USUARIO. SI TUVIERA ALGUNA DUDA SOBRE EL FUNCIONAMIENTO O LA GARANTÍA DEL PRODUCTO, CONTACTE A NUWAVE LLC.

**LEA SU MANUAL DEL USUARIO:** Si tuviera alguna duda sobre el funcionamiento o la garantía del producto, contacte a NuWave LLC al: **1-877-689-2838 o escriba a [help@nuwavenow.com](mailto:help@nuwavenow.com).**

SPANISH

# REPLACEABLE PARTS

To order replaceable parts head over to <a href="http://NuWaveNow.com">NuWaveNow.com</a>	
	Part Name
	Water Tank
	Drip Tray Base
	Mug Tray
	Screen
	Charcoal Filter
	Charcoal Filter Holder
	Stainless Steel Carafe
	Carafe Lid
	Carafe Base



Part Description	Part No.
Holds water for brewing coffee.	451201
Holds Carafe and is connected to the main base of the BruHub	451213
Holds Screen. Used for mugs, cups, and is connected to the main base of the BruHub.	451214
Sits inside Mug Tray. Provides separation from bottom of Mug Tray.	45126
Sits inside Charcoal Filter Holder. Filters water.	45116
Holds Charcoal Filter. Sits inside Water Tank at the base.	451205
Holds brewed coffee and keeps liquids warmer longer.	45131
Lid sits on top of Carafe.	45131B
Holds coffee and other liquids.	45131A

# REPLACEABLE PARTS

To order replaceable parts head over to [NuWaveNow.com](http://NuWaveNow.com)

	Part Name
	Hot Water Insert
	Hot Water Cap
	Single Serve Insert
	BruCup
	Coffee Scooper
	Custom Brew Insert with Filter Basket
	Custom Brew Filter Basket

<b>Part Description</b>	<b>Part No.</b>
Insert used for hot water and tea. Sits inside Insert Chamber.	451204
Removable cap located on top of Hot Water Insert.	451204A
Insert used for single serve pods and BruCup. Sits inside Insert Chamber.	451202
Holds coffee grounds. Sits inside Single Serve Insert.	45133
Scoops measured coffee.	45129
Insert used for regular and large brews of coffee.	451203
Sits inside Custom Brew Insert. Holds loose grounds or paper filters with grounds.	451208

**Brio® 6-Qt  
Digital Air Fryer**



**Nutri-Pot® 6-Qt  
Digital Pressure Cooker**



**NuWave Primo™  
Combo Grill & Oven**



**NuWave PIC® Gold  
Precision Induction Cooktop**



**BruHub®  
Coffee Maker**



**Moxie® High-Performance  
Vacuum Blender**



**Bravo™ Air Fry & Toaster Oven  
with Digital Temperature Probe**

**nuwave®**  
— LIVE WELL FOR LESS —

[nuwavenow.com](http://nuwavenow.com)



**FOR HOUSEHOLD USE ONLY**

**Model: 45011**

120V, 60Hz, 1500W

**For patent information please go to:**

[www.nuwavenow.com/legal/patent](http://www.nuwavenow.com/legal/patent)

**Designed & Developed in USA by:**

**NuWave LLC**

1795 N. Butterfield Road

Libertyville, IL 60048, U.S.A.

**Customer Service:**

1-877-689-2838 • [help@nuwavenow.com](mailto:help@nuwavenow.com)

Made in China

©2019 NuWave LLC • All Rights Reserved.

Item No: BM45011

Rev. 13-BS

07-11-19

RB01 DV01