

EL MANUAL DEL
PROPIETARIO

nuwave Duet[®]

Parrilla de Freidora de Aire a Presión



nuwavenow.com

¡REGÍSTRESE AHORA!

Como agradecimiento especial por registrar su producto, ¡recibirá automáticamente 3 meses adicionales a su garantía limitada del fabricante!*

Todo lo que tiene que hacer es seguir estos simples pasos.

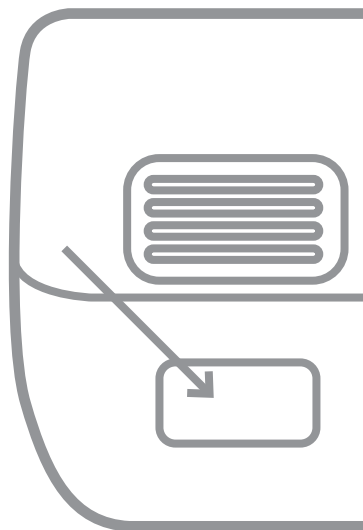
1 Usando su teléfono inteligente o dispositivo inteligente, escanee el código QR ubicado en la etiqueta de su producto ubicada en la parte posterior de la unidad.

2 Se le dirigirá a la página de registro del producto NuWave con el número de serie único de su producto que se ingresa automáticamente en el campo correspondiente.

NOTA: Si no tiene un dispositivo inteligente habilitado para la web, simplemente visite nuwavenow.com/QR e ingrese manualmente el número de serie de su producto.

3 Complete la información restante y complete la encuesta opcional.

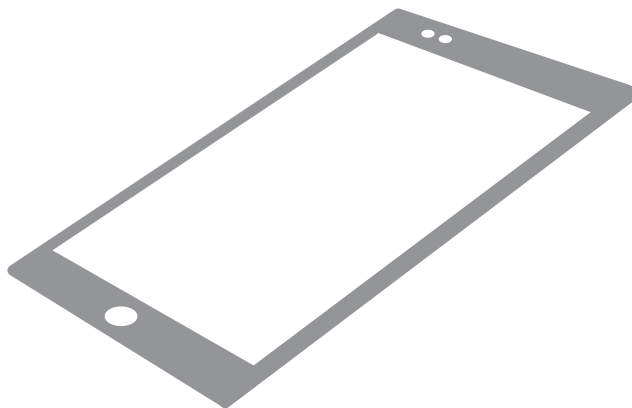
4 Una vez que envíe su información, recibirá un correo electrónico de confirmación con los detalles de la garantía extendida.



** Registre su producto dentro de 1 año a partir de la fecha de compra para una extensión gratuita de 3 meses de garantía limitada.*

!para una garantía
3 adicional de meses!

**DESCARGUE LA APLICACIÓN QR
CODE EN SU DISPOSITIVO MÓVIL**



1 Abra su tienda de aplicaciones móviles (App Store, Google Play).



2 Busque "lectores de códigos QR".



3 Simplemente descargue el lector de códigos QR a su teléfono, ábralo y escanee el código, ya está listo para comenzar.

NOTA: Es posible que deba abrir el lector de código QR descargado cada vez que desee escanear un código QR.

MEDIDAS DE SEGURIDAD IMPORTANTES

SÓLO PARA USO DOMÉSTICO · LEA TODAS LAS INSTRUCCIONES ANTES DE USAR

Opere sólo de acuerdo con el uso previsto como se describe en este manual.

Al usar aparatos eléctricos, siempre se deben seguir las precauciones básicas de seguridad, incluidas las siguientes:

1. Lee todas las instrucciones.
2. Asegúrese de que el aparato y todas las piezas estén limpias y secas antes de cada uso.
3. No toque las superficies calientes. Las superficies del aparato pueden estar calientes durante y después del uso. Use los mangos como se indica para manejar el aparato.
4. No deje que el cable cuelgue sobre ningún borde ni permita que el cable toque superficies calientes.
5. Deseche el plástico protector que cubre el enchufe eléctrico antes del uso.
6. No sumerja el cable, los enchufes o el aparato en agua u otros líquidos.
7. Es necesaria una estrecha supervisión cuando se utiliza cualquier aparato cerca de niños. Este aparato no está destinado a ser utilizado por personas con incapacidades físicas, sensoriales o mentales reducidas, niños o personas con falta de experiencia o conocimiento, a menos que un responsable de su seguridad supervise o instruya sobre el uso del aparato.
8. Desenchúfelo del tomacorriente cuando no esté en uso y antes de limpiarlo. Deje que se enfríe antes de retirar o reemplazar las piezas.
9. No lo haga funcionar si el aparato o el cable del mismo funcionan mal o si han sido dañados de alguna manera. Devuelva el aparato al centro de servicio autorizado más cercano para que lo examinen, reparen o ajusten.
10. Utilícelo solo sobre una superficie limpia, estable, seca y nivelada.
11. No utilice accesorios o aditamentos no recomendados por el fabricante.
12. No utilizar al aire libre. Este aparato está diseñado para uso doméstico, no comercial, solo en interiores.
13. No lo coloque sobre o cerca de una superficie caliente o en un horno caliente.
14. Tenga cuidado al mover un aparato después de cocinar. NUNCA mueva el aparato mientras está funcionando y/o esté bajo presión.
15. Desenchufe el aparato cuando no esté en uso y deje que se enfríe por completo antes de limpiar o quitar/colocar piezas.

SPANISH

MEDIDAS DE SEGURIDAD IMPORTANTES

SÓLO PARA USO DOMÉSTICO • LEA TODAS LAS INSTRUCCIONES ANTES DE USAR

MEDIDAS DE SEGURIDAD ADICIONALES

1. NO llene demasiado la canasta para freír con aire.
2. NO cubra las rejillas de ventilación de entrada o salida de aire. Esto puede evitar que el aparato funcione correctamente y puede dañar el Duet.
3. No es inusual que una pequeña cantidad de vapor y / o humo salga ocasionalmente de la salida de aire. Mantenga las manos y la cara alejadas de las salidas de aire para evitar lesiones.
4. Tenga cuidado al retirar la tapa de la freidora de aire después de su uso, ya que los elementos calefactores de la tapa pueden estar extremadamente calientes. Coloque la tapa de la freidora de aire en el soporte de la tapa para evitar daños a la propiedad. Consulte Limpieza y mantenimiento para obtener instrucciones.
5. El Air Fry Basket y cualquier accesorio utilizado pueden estar extremadamente calientes durante e inmediatamente después de su uso. SIEMPRE use guantes de cocina o almohadillas calientes cuando manipule estos artículos.
6. Este aparato no está diseñado para freír.

7. Asegúrese de que el aparato y todas las piezas estén limpios y secos antes de cada uso.
8. Si falta alguna pieza del aparato o está dañado, NO lo utilice. Para obtener piezas de repuesto, comuníquese con el Servicio al cliente de NuWave LLC para obtener piezas de repuesto: 1-877-689-2838 o help@nuwavenow.com.

GUARDE ESTAS INSTRUCCIONES

Este aparato tiene un enchufe polarizado (una cuchilla es más ancha que la otra).

Para reducir el riesgo de descarga eléctrica, este enchufe está diseñado para encajar en una toma de corriente polarizada de una sola manera. Si el enchufe no encaja completamente en el tomacorriente, invierta el enchufe. Si aún no encaja, comuníquese con un electricista calificado. No intente modificar el enchufe de ninguna manera.

1. NO use el aparato sin la Cacerola Interior de Acero Inoxidable suministrada.
2. Esta unidad cocina bajo presión y libera vapor caliente. LEA TODAS las instrucciones para el uso adecuado de este aparato para evitar lesiones.
3. NO cubra el Interruptor/ Válvula de Liberación de Presión o el Indicador de Presión. Antes de cada

- uso, SIEMPRE verifique el Interruptor/Válvula de Liberación de Presión o el Indicador de Presión por si tuvieran bloqueos u obstrucciones. Estos deben moverse libremente y no deben estar atorados en una posición. Los alimentos que se expanden (pasta, arroz, granos, frijoles, avena, etc.) pueden bloquearlos, así que límpielos bien después de cada uso.
4. Tenga cuidado al retirar la Cacerola Interior de Acero Inoxidable de el Duet, ya que puede ser pesada y estar caliente. Use guantes protectores para el calor.
 5. NO coloque alimentos o líquidos directamente en el aparato sin la Cacerola Interior de Acero Inoxidable.
 6. NO use el Empaque de Silicón si está rasgado o dañado. Limpiar después de cada uso. SOLO se debe usar el Empaque de Silicón de NuWave LLC para el funcionamiento de esta unidad.
 7. NO selle los alimentos bajo presión. La función Sear de cocción a presión está diseñada para usarse sin la Tapa de la Olla de Presión.
 8. NUNCA use las funciones de Cocción Lenta o Mantener Caliente sin alimentos o líquidos en la Cacerola Interior de Acero Inoxidable.
 9. No llene demasiado. Para los frijoles, el arroz, los granos, los alimentos deshidratados y la cantidad máxima de fruta deben estar llenos a la mitad y $\frac{2}{3}$ para todo lo demás.
 10. NUNCA cueza a presión sin líquido. La cantidad de líquido necesario se proporciona en las recetas.
 11. NUNCA intente abrir la tapa de la Olla de Presión mientras el aparato esté en uso o generando presión. NO force la tapa para que se abra en ningún momento. Asegúrese de que TODA la presión se libere ANTES de abrir la tapa de la Olla de Presión girando el Interruptor/Válvula de Liberación de Presión a la posición "OPEN".
 12. Mantenga todas las partes del cuerpo alejadas del aparato cuando esté liberando presión. NO coloque ninguna parte del cuerpo sobre el Interruptor/Válvula de Liberación de Presión o en cualquier lugar donde pueda escapar el vapor. Al abrir la tapa (SOLAMENTE después de que se haya liberado toda la presión y haya caído el Indicador de Presión), el contenido del aparato aún estará caliente y al abrir la tapa se liberará vapor. Asegúrese de abrir la tapa de la Olla de Presión lejos de usted y de los demás.

MEDIDAS DE SEGURIDAD IMPORTANTES

SÓLO PARA USO DOMÉSTICO • LEA TODAS LAS INSTRUCCIONES ANTES DE USAR



ADVERTENCIA

En caso de mal funcionamiento, inmediatamente y comuníquese con el Departamento de Servicio al Cliente.

1-877-689-2838 • help@nuwavenow.com

1. No utilice accesorios o aditamentos no recomendados por el fabricante.
2. NO llene en exceso la Cesta para Freir con Aire.
3. NO cubra las tomas de aire o las salidas de ventilación. Esto puede evitar que el aparato funcione correctamente y puede dañar el Duet.
4. No es raro que una pequeña cantidad de vapor y/o humo salga ocasionalmente de la salida de aire. Mantenga las manos y la cara alejadas de las salidas de aire para evitar lesiones.
5. Al retirar la Tapa para Freir con Aire, después de su uso, los elementos calefactores estarán contenidos dentro de la tapa y puede estar extremadamente caliente. Coloque la Tapa para Freir con Aire en el soporte de la Tapa para Freir con Aire para evitar daños materiales. Consulte Limpieza y Mantenimiento para obtener instrucciones.
6. La Cesta para Freir con Aire y cualquier accesorio utilizado pueden estar extremadamente calientes durante e inmediatamente después de su uso. SIEMPRE use guantes para horno o almohadillas para el calor cuando maneje estos artículos.
7. Este aparato no está diseñado para freír.
8. Asegúrese de que el aparato y todas las piezas estén limpias y secas antes de cada uso.
9. Desenchufe el aparato cuando no esté en uso y asegúrese de que esté completamente frío antes de limpiarlo.
10. Si falta alguna parte del aparato o está dañada, NO la utilice. Para piezas de repuesto, comuníquese con el departamento de Servicio al Cliente de NuWave LLC para obtener piezas de repuesto: 1-877-689-2838 o help@nuwavenow.com.

VEA LAS LIMPIEZA Y MANTENIMIENTO ANTES DE USAR GUARDE ESTAS INSTRUCCIONES

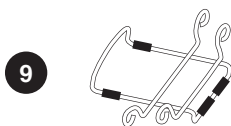
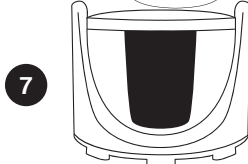
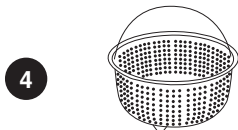
Lea y comprenda todo el manual antes de usar el Duet. Este aparato tiene un enchufe polarizado (una cuchilla es más ancha que la otra). Para reducir el riesgo de descarga eléctrica, este enchufe está diseñado para encajar en una toma de corriente polarizada de una

PARTES Y ACCESORIOS

sola manera. Si el enchufe no encaja completamente en el tomacorriente, invierta el enchufe. Si aún no encaja, comuníquese con un electricista calificado.

No intente modificar el enchufe de ninguna manera.

- A.** Se proporciona un cable eléctrico corto (o cable eléctrico desmontable) para reducir el riesgo resultante de enredarse o tropezar con un cable más largo.
- B.** Los cables eléctricos desmontables más largos o los cables de extensión están disponibles y se pueden usar si se tiene cuidado en su uso.
- C.** Si se utiliza un cable de eléctrico o un cable de extensión desmontable más largo:
1. La calificación eléctrica marcada del juego de cables o cable de extensión debe ser al menos tan grande como la calificación eléctrica del aparato;
 2. El cordón debe estar dispuesto de modo que no cuelgue sobre la superficie donde los niños puedan tirar de él o tropezar con él involuntariamente.
 3. Si el aparato es del tipo conectado a tierra, el juego de cables o el cable de extensión deben ser del tipo de conexión a tierra. Cable de 3 hilos.



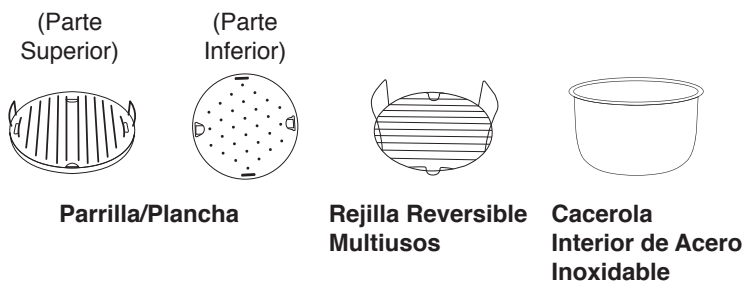
SPANISH

PARTES Y ACCESORIOS

- 1 Tapa para Freír con Aire**
Parte #: 34805
- 2 Tapa de la Olla de Presión**
Parte #: 34839
- 3 Rejilla Reversible Multiusos**
Parte #: 34834
- 4 Cesta Freír con Aire**
Parte #: 34818
- 5 Parrilla/Plancha**
Parte #: 34833
- 7 Cacerola Interior de Acero Inoxidable**
Parte #: 34803
- 8 Base del Duet®**
Parte #: DUE-A30
- 9 Bandeja de Recolección de Agua**
Parte #: 34804
- 10 Soporte de la Tapa**
Parte #: 34815
- 11 Empaque de Silicón**
Parte #: 34813
- 12 Sensor de Temperatura**
Parte #: 26808

Para ordenar repuestos vaya a la sección de Piezas de Repuesto y luego a NuWaveNow.com.

ACCESORIO INSTRUCCIONES

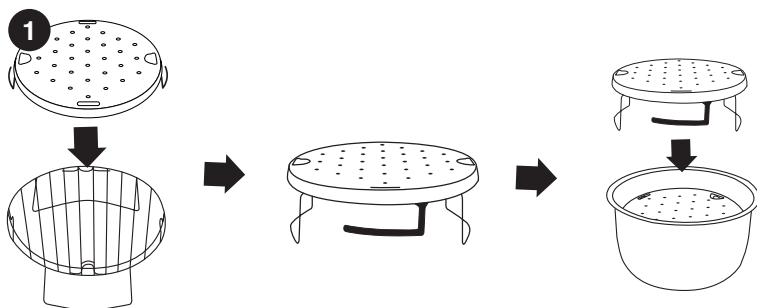


Uso de la Parrilla/Plancha

La Parrilla/Placa Reversible de su Duet cocina una variedad de alimentos. Precalente siempre durante 15 minutos antes de colocar alimentos.

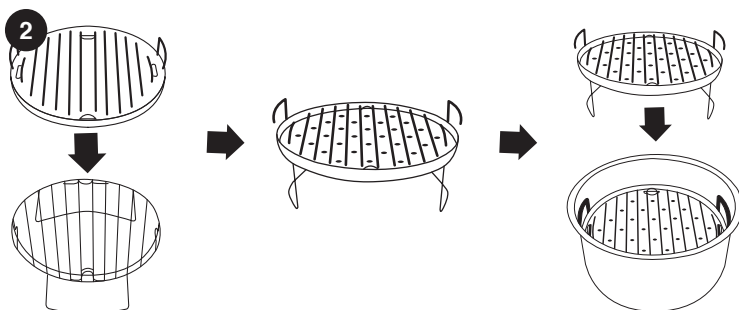
Cuando use el lado de la Plancha, alinee las ranuras del lado de la parrilla paralelas con las barras de la rejilla. Coloque la parte superior e inserte las pestañas de la Rejilla en las ranuras de la Plancha. Coloque en la Cacerola Interior.

ACCESORIO INSTRUCCIONES



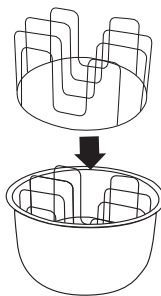
Notas: Al retirar con el lado de la Parrilla hacia arriba, use los Guantes de Silicón Negros o guantes de horno, levante sosteniendo ambas agarraderas. La altura máxima permitida para cortes de carne es de 2 pulgadas.

SPANISH



Uso de la Rejilla para Costillas

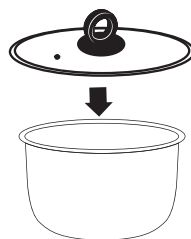
Coloque el costillar en Cacerola Interior de Acero Inoxidable hacia arriba. Coloque las costillas verticalmente en las ranuras, dejando suficiente espacio entre cada una.



ACCESORIO INSTRUCCIONES

Tapa de Cocción Lenta

Coloque la Tapa de Cocción Lenta en la Cesta de Acero Inoxidable con el mango hacia arriba. La Tapa de Cocción Lenta debe usarse con la Cesta de Acero Inoxidable asar a fuego lento y para mantener alimentos calientes. **PRESSURE** no funcionará con la Tapa de Cocción Lenta.



GUIA DE INICIO RÁPIDO

PRESSURE: Utilice el botón **PRESSURE** para iniciar la función de la Olla de Presión. Mantenga pulsado **PRESSURE** durante 1 segundo para cambiar entre **HIGH** (alta) presión y **LOW** (baja) presión.

Nota: A veces el proceso de cocción puede crear un sello entre la Tapa de la Olla de Presión y la Cacerola de Acero Inoxidable. Para evitar levantar la Cacerola junto con la Tapa, sacuda suavemente el asa para separar la Tapa de la Cacerola antes de abrir.

COMBO COOK: Use el botón **COMBO COOK** para iniciar La función de cocción en combo.

AIR FRY: Use el botón **AIR FRY** para iniciar la función de freír con aire.

SAUTÉ/SEAR: Para presión, la temperatura es por defecto 450F el tiempo es de 20 minutos por defecto hasta 30 minutos y freír al aire, la temperatura por defecto es de 450F el tiempo por defecto es de 5 minutos hasta 15 minutos. **SEAR** se usa para cocinar a alta temperatura durante un corto período de tiempo.

SLOW COOK: La temperatura predeterminada es 210F hasta 185 F, 5 horas por defecto hasta 10 horas.

GRILL: El tiempo predeterminado es de 5 minutos, ajustable hasta 20 minutos. La temperatura predeterminada es 400F (sin ajuste) **MENU:** 11-30.

MENU: El Duet viene con 300 recetas preprogramadas de cocina junto con 150 ranuras de memoria adicionales Para agregar sus propias recetas únicas a su gusto. Utilice el botón **MENU** para recuperar y guardar recetas programadas.

PROBE: Utilice la sonda digital incluida para obtener resultados perfectos en todo momento.

TEMP/TIME: Use **TEMP/TIME** para mostrar la temperatura de cocción. Use el dial **START/PAUSE** para ajustar la temperatura antes o durante la cocción.

- **Para cambiar de Fahrenheit a Celsius:** Presione el botón **SEAR + TEMP**. Repita para cambiarlo de nuevo.
- **Para cambiar la temperatura y el tiempo predeterminados:** Presione **START/PAUSE** durante 1 segundo.
- **Para cambiar el formato de hora:** Puede cambiar el formato de

GUIA DE INICIO RÁPIDO

hora para mostrar minutos y segundos (por ejemplo, 10:59, 10 minutos y 59 segundos). Mantenga presionado TIME durante 1 segundo, si lo presiona nuevamente, volverá a la configuración predeterminada.

Use TEMP/TIME para mostrar el tiempo de cocción. Use el dial START/PAUSE para ajustar el tiempo antes o durante la cocción. El Duet se puede configurar hasta 10 horas a baja presión y 10 horas a alta presión.

STAGE: El botón STAGE se usa para desplazarse por las funciones durante la cocción a presión. Durante AIR FRY, use el botón STAGE para configurar hasta 5 etapas de cocción diferentes. Las temperaturas y tiempos de cocción se pueden ajustar para cada uno etapa de cocción con los botones TEMP/TIME y la perilla START/PAUSE.

PREHEAT: Use el botón PREHEAT para calentar el Duet con la temperatura correcta antes de agregar los alimentos. Para cancelar la función de precalentamiento, presione el botón PREHEAT en cualquier momento.

Nota: El botón PREHEAT está desactivado durante la cocción a presión.

WARM/DELAY: Use WARM para mantener los alimentos calientes después de cocinarlos o cuando los mantenga calientes durante un periodo prolongado. Utilice el dial START / PAUSE para ajustar la temperatura y el tiempo de calentamiento. Presione WARM para cancelar el ciclo tibio.

Utilice DELAY para retrasar la cocción hasta 24 horas. Utilice el dial STAR / PAUSE para ajustar el tiempo de retardo.

START/PAUSE: Cuando se presiona el botón START/PAUSE, el Duet comienza o hace una pausa en la cocción. La perilla de START/PAUSE se gira para ajustar las funciones de cocción (TEMP/TIME) y para desplazarse por las opciones del menú.

Silencie los pitidos en el Duet presionando y manteniendo presionado el botón STAGE y SAUTÉ/SEAR por un segundo. Para activar el sonido, pulse y mantenga presionado el botón de START/PAUSE por un segundo.

Nota: Asegúrese de que la olla interior de acero inoxidable esté en el dúo. El código de error "Pot" aparecerá si presiona START/PAUSE y el potenciómetro interior de acero inoxidable no está en el dúo.

Asegúrese de que la tapa de PRESIÓN esté encendida y bloqueada en su lugar. El símbolo de "bloqueo" aparecerá en la pantalla cuando la tapa esté en su lugar.

CANCEL: Se utiliza para borrar cualquier función que se establezca en Duet en cualquier momento.

FUNCIÓN DE SEGURIDAD: El Duet se puede bloquear para evitar que los niños la enciendan accidentalmente. Mientras el Duet está enchufado, presione MENU + STAGE durante 1 segundo. Esto bloqueará el panel de control. Presione MENÚ + ETAPA nuevamente para desbloquear el aparato.

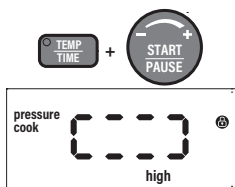
INSTRUCCIONES DE COCCIÓN A PRESIÓN

COCINA A PRESION

1. Asegúrese de que la olla interna de acero inoxidable esté en el dúo.
2. Enchufe el cable eléctrico a una toma de corriente.
3. Presione el botón **PRESSURE**.
 - Las luces estarán encendidas 1-2 segundos y luego se apagarán, indicando que esas funciones están disponibles para su uso.
4. Presione **PRESSURE** por un segundo para cambiar de presión **HIGH** a **LOW**.



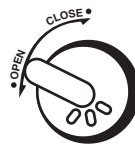
5. Presione **TEMP/TIME**, el tiempo se puede ajustar usando **START / PAUSE**.
6. Gire la tapa de la olla a presión hacia la derecha hasta que se bloquee. El símbolo de "Lock" aparecerá en la pantalla cuando la tapa esté en su lugar.
7. Gire el interruptor/válvula de liberación de presión a la posición **CLOSE**.
8. Presione **START/PAUSE** para comenzar a cocinar.



- La caja de circulación indica que el Duet está precalentando / presurizando.
 - Una vez que el dúo llega a la presión correcta, el Duet emitirá un pitido, la pantalla mostrará la presión de cocción, alta, "00:30" (tiempo predeterminado). Los dos puntos (:) parpadearán, indicando que el Duet está cocinando y quedan 30 minutos.
9. Una vez que Duet termina de cocinar, la pantalla mostrará "End" y el Duet emitirá un pitido 3 veces.

Nota: Para la presión de liberación natural, apague el Duet y desenchúfelo. Permita que el dúo libere naturalmente la presión. Para liberar rápidamente la presión, gire con cuidado el interruptor / válvula de liberación de presión a la posición "OPEN" hasta que se libere todo el vapor / presión.

Recuerde siempre girar el Interruptor/ Válvula de Liberación de Presión a la posición OPEN antes de abrir la tapa de la olla de presión para asegurarse de que se libere toda la presión.



PRECAUCIÓN

Tenga mucho cuidado al liberar la presión. Un chorro de vapor caliente saldrá del interruptor/válvula de liberación de presión.

SAUTÉ/SEAR

1. Asegúrese de que la olla interior de acero inoxidable esté en el Duet.



2. Presione el botón **PRESSURE**.
 - Las luces estarán encendidas indicando que esas funciones están disponibles para su uso.
3. Presione **SAUTÉ/SEAR** para calentar el fondo de la olla a **PRESIÓN** para dorar carnes, pescados y verduras antes de presionar.
4. Gire la perilla **START/PAUSE** para ajustar el tiempo de sellar, hasta las 00:30 (30 minutos).
5. Presione el botón **TEMP/TIME** para ajustar la temperatura de sellar. La pantalla mostrará la "pressure", "sear", "temp" y "450F".
6. Gire la perilla **START/PAUSE** para ajustar la temperatura de sellar entre 50F y 470F.
7. Presione el botón **START/PAUSE** para comenzar a sellar.
 - Tanto la temperatura como el tiempo se pueden ajustar con **START/PAUSE** y **TEMP/TIME** durante el chamuscado.
8. Cuando termine, la pantalla mostrará "End".

Nota: La función **SALTAR/SEAR** debe utilizarse con el Tapa de cocción lenta.

DELAY

9. Asegúrese de que la olla interna de acero inoxidable esté en el dúo.
10. Presione el botón **PRESSURE**.
 - Las luces estarán encendidas indicando que esas funciones están disponibles para su uso.



11. Configure las funciones de cocción, como se describe en este manual, para sus especificaciones
12. Presione **WARM/DELAY** por un segundo para retrasar la cocción por períodos de tiempo hasta de 24:00 (24 horas). La pantalla mostrará "pressure", "delay", "time" y "01:00" (1 hora).
13. Gire la perilla **START/PAUSE** para ajustar el tiempo de demora hasta las 24:00 (24 horas).
14. Presione el botón **START/PAUSE** para comenzar la cuenta regresiva del tiempo de demora. Durante la cuenta atrás del tiempo de retardo, parpadeará colon (:), indicando que la cuenta regresiva ha comenzado.
15. El tiempo de demora se puede aumentar o reducir en

INSTRUCCIONES DE COCCIÓN A PRESIÓN

cualquier momento girando la perilla START/PAUSE.

- Una vez que la cuenta regresiva del tiempo de demora haya finalizado, el Duet comenzará automáticamente a presurizar y entrar en el ciclo de cocción.
- Para cancelar la función de demora, presione DELAY por un segundo. El Duet pasará a la siguiente fase de cocción.
- Una vez que el Duet termine de cocinar, la pantalla mostrará "End" y el Duet emitirá un pitido 3 veces.

Para una liberación natural de presión

Apague el Duet y desenchúfela. Permita que el Duet libere naturalmente la presión. Para liberar rápidamente la presión, gire con cuidado el Interruptor/Válvula de Liberación de Presión a la posición "OPEN" hasta que se libere todo el vapor/presión. **Recuerde siempre girar el Interruptor/Válvula de Liberación de Presión a la posición "OPEN" antes de abrir la tapa de la Olla de Presión para asegurarse de que se libere toda la presión.**

WARM

- Establezca las funciones de cocción, como se describe en este manual, según sus especificaciones.



- Presione el botón WARM (Mantener Caliente) para activar la función de calentamiento y mantener sus alimentos calientes después de cocinarlos hasta que estén listos para servir.
- La pantalla mostrará "air fry", "temp", "warm" y "140F".
- Gire la perilla START/PAUSE para ajustar la temperatura de calentamiento hasta 200F.
- Presione el botón TEMP/TIME para ajustar el tiempo para mantener caliente.
- La pantalla mostrará "air fry", "warm", "time" y "01:00" (1 hora).
- Presione START/PAUSE para comenzar a cocinar.
- Para cancelar la función de WARM, simplemente presione WARM por un segundo.
- Para ajustar la configuración de mantener caliente

durante la cocción, presione el botón de STAGE hasta que aparezca en la pantalla la temperatura de calentamiento y la temperatura ajustada.

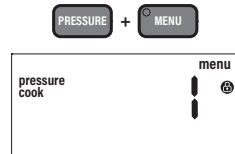
10. Para ajustar el tiempo de calentamiento durante la cocción, presione TEMP/TIME y use la perilla START/PAUSE para ajustar.
11. Para ver la función actual en ejecución, presione el botón de STAGE hasta que esa función parpadee en la pantalla.
12. Cuando el Duet termine de cocinar, entrará automáticamente en la función de mantener caliente.
13. Cuando finalice la función Warm, el Duet emitirá un pitido 3 veces y la pantalla mostrará "End".

MENU (Presets)

El botón MENU representa la entrada de la memoria del programa (el almacenamiento de las secuencias de cocción utilizadas frecuentemente) y la recuperación de la memoria del programa (recuperación de las secuencias de cocción).

Recuperación de Memoria

1. Presione el botón PRESSURE.
 - Las luces estarán encendidas indicando que esas funciones están disponibles para su uso.



2. Presione el botón MENU para recuperar un programa de la memoria del Duet. La pantalla mostrará "pressure", "menu" y "1". El "1" indica el número de programa 1.
3. Gire la perilla de START/PAUSE hacia la derecha (en el sentido de las agujas del reloj) para contar el número de programa y gírelo hacia la izquierda (hacia la izquierda) para hacer una cuenta regresiva en el número de programa.
4. Una vez que aparezca el número del programa que desee usar en la pantalla, presione el botón START/PAUSE.

INSTRUCCIONES DE COCCIÓN A PRESIÓN

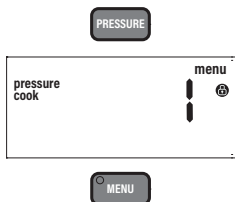
5. La pantalla mostrará la configuración de tiempo predeterminada para ese programa, así como la configuración de presión predeterminada.

Nota: Ambos son ajustables usando el botón PRESSURE para ajustar la configuración de presión, y el botón TEMP/TIME y la perilla START/PAUSE para ajustar la configuración del tiempo.

6. Presione el botón de START/PAUSE para comenzar el proceso de cocción.
7. Una vez que el Duet termine de cocinar, la pantalla mostrará "End" y el Duet emitirá un pitido 3 veces.

Para programar su propia receta única antes de cocinar

1. Presione el botón PRESSURE.
 - Las luces estarán encendidas indicando que esas funciones están disponibles para su uso.
2. Establezca sus parámetros de cocción usando MENU, STAGE, WARM/DELAY, SLOW COOK, TEMP/TIME, o SAUTÉ/SEAR.



3. Una vez que los parámetros de cocción estén programados en el Duet, presione y mantenga el botón MENU para una

segunda. La pantalla mostrará "menu" y "101".

4. Use el dial de INICIO/PAUSA para desplazarse por los números de la ranura de la memoria del programa hasta que llegue al número en el que desea guardar el programa (101-150).
5. Una vez que se alcanza el número de programa deseado, presione y mantenga el botón MENU una segunda vez. El Duet emitirá un pitido una vez y el programa se guardará en la memoria para su posterior recuperación.

Para programar su propia receta única después de cocinar

1. Presiona el botón PRESSURE.
 - Las luces estarán encendidas indicando que esas funciones están disponibles para su uso.
2. Ajuste sus funciones de cocción usando SAUTÉ/SEAR, PRESSURE, y WARM/DELAY.
3. Una vez programada en el Duet, presione el botón START/PAUSE. El Duet comenzará el proceso de cocción.
4. Cuando termine, el Duet emitirá un pitido 3 veces y la pantalla mostrará "End".
5. Presione y mantenga el botón MENU para una segunda. La pantalla mostrará "menu" y "101".
6. Use la perilla START/PAUSE para desplazarse por los

números de las ranuras de memoria hasta que llegue al número al que desea guardar el programa (101-150).

- Una vez que llegue al número de programa deseado, presione y mantenga el botón MENU una segunda vez. El Duet pitará una vez. Y el programa se guardará en la memoria y podrá ser recordado más tarde.

Ver el programa actual durante la cocción

- Durante la cocción, mantenga presionado el botón MENU. La pantalla mostrará el número de programa actualmente en ejecución.
- Suelte el botón MENU para ver la pantalla anterior en el monitor.

Edición de un Programa

Puede editar los programas que cree (101-150) antes o durante el proceso de cocción y guardar los cambios.

1. Editar antes de cocinar:

- Presione el botón MENU y use la perilla de START/PAUSE para encontrar el número de programa para editar.
- Una vez que el número del programa aparezca en la pantalla, presione el botón STAGE hasta que llegue a la función que desea editar. Use la perilla START/PAUSE para ajustar las temperaturas y los tiempos.
- Para agregar una función,

presione la función de elección y use la perilla START/PAUSE para hacer sus ajustes.

- Una vez que se realicen todas las ediciones, presione el botón MENU. La pantalla mostrará "menu" y "101".
 - Utilice la perilla START/PAUSE para encontrar el número de programa para guardar sus ediciones.
 - Presione y mantenga el botón MENU para 1 segundo para guardar y almacenar las ediciones para recuperarlas posteriormente.
- #### 2. Editar durante la cocción:
- Durante la cocción, presione el botón STAGE hasta que llegue a la función que desea editar. Use la perilla START/PAUSE para ajustar.
 - Para agregar una función, presione la función de elección y use la perilla START/PAUSE para hacer sus ajustes.
 - El Duet continuará el proceso de cocción con las modificaciones que haya realizado.

Notas: Las funciones que ya han finalizado en el ciclo de cocción no se pueden editar ni agregar durante la cocción.

- Cuando la cocción haya terminado, el Duet emitirá un pitido 3 veces y la pantalla mostrará "End" seguido de "SAVE".
- Presione el botón MENU.

INSTRUCCIONES DE COCCIÓN A PRESIÓN

La pantalla mostrará "menu" y "101".

- Utilice la perilla de START/PAUSE para encontrar el número de programa para guardar sus ediciones.
- Presione y mantenga el botón MENU para 1 segundo para guardar y almacenar las ediciones para recuperarlas posteriormente.

Nota: Si alguna receta se guarda en un programa (ranura de memoria) que ya está llena, la nueva receta con temperaturas y tiempos establecidos anulará la receta del programa anterior (solo 101-150). Temperaturas y tiempos preestablecidos para las recetas del programa. 1-100 se puede ajustar. Las temperaturas y tiempos ajustados no serán guardado cuando un número de programa (1-100) se recupera una vez más.

CANCEL

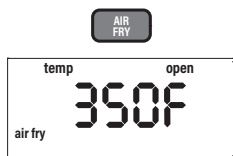
Presione el botón CANCEL en cualquier momento para cancelar y terminar todas las operaciones del Duet. Una vez que se presiona CANCEL la pantalla mostrará "--:--", este es el modo de espera.

INSTRUCCIONES PARA FREIR CON AIRE

Inicio

Los botones SAUTÉ/SEAR, WARM/DELAY, TEMP/TIME, MENU, TIME, PREHEAT, y STAGE están disponibles para freír con aire.

1. Enchufe el cable eléctrico a una toma de corriente.
2. Presione el botón AIR FRY.
 - Las luces estarán encendidas indicando que esas funciones están disponibles para su uso.
 - Si se quita la tapa, también aparecerá abierto en la pantalla.



Nota: PRESSURE se desactiva durante el uso de la freidora.

START/PAUSE

3. Asegúrese de que la tapa de la freidora de aire esté en el Duet y presione el botón de START/PAUSE para comenzar a cocinar.
 - La pantalla mostrará "air fry", "time" y "00:15" (15 minutos).
 - El colon (:) parpadeará, indicando que el Duet está cocinando actualmente.
 - Gire la perilla START/PAUSE para ajustar el tiempo de cocción, si lo desea.

INSTRUCCIONES PARA FREIR CON AIRE

- Presione el botón TEMP/TIME para ajustar la temperatura de cocción, si lo desea.
 - Gire START/PAUSE para ajustar la temperatura de cocción.
4. Para hacer una pausa en la cocción, presione el botón START/PAUSE o retire la tapa de la freidora de aire.
 - El colon (:) ya no parpadeará. Esto indica que el Duet está en pausa.
 - Si se quita la tapa de la freidora de aire para hacer una pausa en la cocción, la pantalla mostrará "air fry", "Lid" y "open".
 5. Para reanudar la cocción, simplemente regrese la tapa de la freidora de aire y colon (:) comenzará a parpadear, indicando que el Duet ha reanudado la cocción.
 6. Una vez que el Duet termine de cocinar, la pantalla mostrará "End" y el Duet emitirá un pitido 3 veces.

TEMP/TIME

1. Presione TEMP/TIME en cualquier momento que desee ver o ajustar.

Tiempo de cocción
60F~275F
275F~345F
350F~400F
00:00 - 99:99
00:00 - 24:00
00:00 - 01:00

DELAY

La demora se puede utilizar con la función Air Fry.

1. Presionando el botón AIR FRY.
 - Las luces estarán encendidas 1-2 segundos y luego se apagarán, indicando que esas funciones están disponibles para su uso.
 - La pantalla mostrará "air fry", "temp" y "350F". Si la tapa se retira, open también se mostrará en la pantalla. Coloque la tapa del Duet y open ya no estará encendido.
2. Configure las funciones de cocción, como se describe en este manual, para sus especificaciones
3. Presione WARM/DELAY por un segundo para retrasar la cocción para un período de tiempo hasta de 24:00 (24 horas). La pantalla mostrará "air fry", "delay", "time" y "01:00" (1 hora).
4. Gire la perilla START/PAUSE para ajustar el tiempo de demora hasta por 24:00 (24 horas).
5. Presione START/PAUSE para comenzar la cuenta regresiva del tiempo de retardo. Durante la cuenta regresiva del tiempo de retardo, parpadeará colon (:), indicando que la cuenta regresiva ha comenzado.
6. El tiempo de retardo se puede agregar o reducir en cualquier momento girando el dial START / PAUSE.

INSTRUCCIONES PARA FREIR CON AIRE

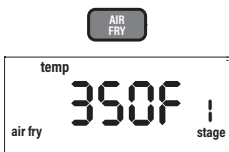
- Una vez que la cuenta atrás del tiempo de demora ha finalizado, el Duet entrará automáticamente en el ciclo de cocción.
- Para cancelar la función de demora presione WARM/DELAY por un segundo. Si está funcionando, el Duet pasará a la siguiente fase de cocción.

STAGE

La cocción por etapas se utiliza para cocinar alimentos a diferentes temperaturas y tiempos a lo largo del proceso de cocción. Se pueden configurar hasta 5 etapas de cocción. DELAY, PREHEAT, SEAR 1, SEAR 2 y WARM no se consideran etapas. La cocción de la etapa 1 es la predeterminada (350F) por 15 minutos).

- Enchufe el cable de alimentación a una toma de corriente.
- Presiona el botón AIR FRY.
 - Las luces estarán encendidas indicando que esas funciones están disponibles para su uso. La pantalla mostrará "air fry", "temp" y "350F". Cuando presione STAGE, se mostrarán "stage" y "1".

Stage 1

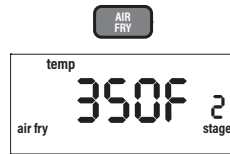


- Ajuste la temperatura de cocción girando la perilla

START/PAUSE hasta que se alcance la temperatura de cocción deseada.

- Presione el botón TEMP/TIME y use la perilla START/PAUSE para ajustar el tiempo de cocción de la Etapa 1.
- Para agregar una etapa adicional, presione el botón STAGE una vez. La pantalla mostrará "stage" y "2" (encima del stage). Esta es la etapa 2 de cocción.

Stage 2



- Ajuste la temperatura de cocción de la Etapa 2 girando la perilla START/PAUSE hasta que se alcance la temperatura de cocción deseada.
- Presione el botón TIME. La pantalla mostrará "00:00", "time", "stage" y "2" (stage superior). Use la perilla START/PAUSE para ajustar el tiempo de cocción de la Etapa 2.
- Para establecer ajustes adicionales de cocción por etapas, repita los pasos 5-7.
 - El número de la etapa anterior cambiará después de presionar el botón STAGE y configurar la temperatura y el tiempo.
 - Después de la Etapa 5, cuando se presione

- nuevamente el botón STAGE, el Duet regresará a la Etapa 1. La pantalla mostrará la temperatura de cocción de la Etapa 1, temp, stage y 1 (por encima de la etapa).
9. Si solo desea 2 etapas de cocción, deje el tiempo en 00:00 para las etapas 3-5 y esas etapas se omitirán.
 10. Presione START/PAUSE para comenzar a cocinar. El Duet cocinará con las funciones establecidas.
 11. Durante la cocción, presione el botón de STAGE para ver y ajustar las próximas etapas de cocción y las funciones de cocción (sear 1 y 2, preheat y warm).
 12. Cuando termine de cocinar, la pantalla mostrará "End" y el Duet emitirá un pitido 3 veces.

Notas:

- La pantalla solo indicará el número de cocción de la etapa cuando se utilicen 2 o más etapas.
- La pantalla no mostrará la cocción por etapas si solo se utiliza una etapa de cocción.
- Etapa 1: 350F, 00:15
- Etapa 2-5 por defecto: 350F, 00:00
- Si no se establece un tiempo para las etapas 2-5, esas etapas se omitirán en el ciclo de cocción.

PROBE

El Sensor de temperatura digital se utiliza para mostrar una

temperatura interna precisa de los alimentos. Por defecto - 165F.

1. Inserte el extremo de el Sensor de temperatura en su comida. Coloque la comida en el horno. Deje suficiente cable para conectarlo al frente de el Duet.
2. Inserte el Sensor en el conector.
3. Presione ON/OFF. Ajuste la temperatura de cocción deseada.
4. Mantenga pulsado PROBE durante 1 segundo.
5. Ajuste la temperatura de el Sensor a la deseada temperatura interna de cocción. El rango de temperatura es 50F ~ 212F.

Nota:

El Duet cocinará su comida hasta que se alcance la temperatura de el Sensor. Si se agota el tiempo antes de que se alcance la temperatura de el Sensor, el Duet continuará cocinando hasta que se alcance la temperatura de el Sensor.

6. Presione START/PAUSE. Se mostrará la temperatura interna actual de el Sensor.
7. Presione TEMP/TIME para mostrar la temperatura de cocción establecida, el valor predeterminado es 350F.
 - Mantenga pulsado PROBE durante 1 segundo. para mostrar la temperatura establecida de el Sensor. Gire START/PAUSE para ajustar la temperatura, si lo desea.

INSTRUCCIONES PARA FREIR CON AIRE

- Presione PROBE para mostrar la temperatura interna actual de su comida.
8. Una vez que se alcanza la temperatura establecida de el Sensor, el Duet dejará de cocinar y se mostrará "End".
 2. Presione TEMP/TIME para ajustar la temperatura y el tiempo de cocción.
 3. Una vez configurado, presione START/PAUSE. El Duet se precalentará a una temperatura establecida de 400F.

Notas:

- Cuando se desenchufa el Sensor y se presiona PROBE, la pantalla mostrará "Prb1" (error) y el Duet emitirá tres pitidos. Esto indica que se presionó PROBE pero que el enchufe de el Sensor no se insertó en la entrada de el Sensor (conector).
- Si la temperatura de cocción está configurada por debajo de la temperatura de el Sensor configurada y se presiona START/PAUSE, la pantalla mostrará "Prb2" (error) y el Duet emitirá tres pitidos.
- Si no se alcanzó la temperatura de el Sensor después de finalizar el tiempo de cocción preestablecido, el Duet continuará cocinando. Para ver el tiempo de cocción restante, presione TEMP/TIME dos veces (si no está cocinando dentro de una cuenta regresiva programada). La pantalla mostrará "ON" y permanecerá en ON, lo que indica que se ha agotado el tiempo de cocción preestablecido.

GRILL

1. Presione GRILL, la temperatura y tiempo predeterminada es 450F para 10 minutos.

4. Una vez que haya alcanzado la temperatura de precalentamiento, el Duet iniciará una cuenta regresiva de 5 minutos. Inserte su comida y espere a que termine la cuenta regresiva o presione START/PAUSE para comenzar a cocinar.

PREHEAT

Para freír con aire, utilice la tapa de la freidora de aire.

1. Presiona el botón AIR FRY.
 - Las luces estarán encendidas 1-2 segundos y luego se apagarán, indicando que esas funciones están disponibles para su uso.
 - La pantalla mostrará "air fry", "temp" y "350F" (177C). Si se quita la tapa, también se mostrará "open" en la pantalla. Coloque la tapa del Duet y "open" ya no estará encendido.
2. Establezca las funciones de cocción, como se describe en este manual, según sus especificaciones.
3. Presione el botón PREtHEAT para activar la función de precalentamiento. La pantalla mostrará "air

fry", la temperatura de cocción elegida, "pre" y "temp".

- El Duet SIEMPRE precalentará a la temperatura de cocción del SIGUIENTE ciclo de cocción.
4. Presione START/PAUSE para comenzar el precalentamiento. El Duet comenzará a precalentar a la temperatura establecida.
 - La pantalla mostrará "air fry", la temperatura de cocción/precalentamiento elegida, (intermitente), "pre" y "temp".
 - Durante el precalentamiento, la temperatura se puede ajustar girando la perilla START/PAUSE.
 - El tiempo de cocción también se puede ajustar presionando el botón TEMP/TIME y luego girando la perilla START/PAUSE.
 5. Cuando el Duet alcance la temperatura de precalentamiento, entrará en una retención de 5 minutos. El Duet mantendrá la temperatura, durante estos 5 minutos.
 - Durante la espera de 5 minutos, la pantalla mostrará "5" (parpadeando), "ready" y "temp", y el Duet emitirá un pitido 3 veces.
 - La temperatura de cocción se puede ajustar girando la perilla START/PAUSE durante los 5 minutos de espera.
 6. El tiempo de cocción también se puede ajustar presionando el botón TEMP/TIME y luego girando la perilla START/PAUSE.
 - Si no se realiza ninguna acción dentro de la espera de 5 minutos, el Duet pasará automáticamente al modo de espera.
 6. Retire la tapa de la freidora de aire y coloque su comida en el Duet. Vuelva a colocar la tapa de la freidora de aire. El Duet comenzará a cocinar a la temperatura y el tiempo establecidos.
 7. El ciclo de precalentamiento se puede cancelar en cualquier momento presionando el botón PREHEAT. El Duet finalizará el ciclo de precalentamiento y pasará automáticamente al siguiente ciclo de cocción.
 8. Cuando el Duet haya terminado de cocinar, la pantalla mostrará "End" y el Duet emitirá un pitido 3 veces.

AUTO PREHEAT

1. Presione MENU y PREHEAT al mismo tiempo para activar el Precalentamiento automático. Auto Preheat precalentará automáticamente el Duet a la temperatura de cocción establecida.
 - Una vez que haya alcanzado la temperatura de cocción establecida, el

INSTRUCCIONES PARA FREIR CON AIRE

- Duet entrará en una cuenta regresiva de 5 minutos como la función típica de PREHEAT.
- Después de la cuenta regresiva, el Duet cocinará a la temperatura y el tiempo de cocción establecidos.
2. Para apagar el precalentamiento automático, presione MENU y PREHEAT al mismo tiempo.

SEAR

Sear 1 siempre estará directamente ANTES de la cocción en etapa regular y Sear 2 siempre será directamente DESPUÉS de la cocción en etapa regular.

Sear 1

La temperatura predeterminada de sear 1 es de 450F y el tiempo predeterminado de sear 1 es de 5 minutos (00:05).

1. Ajuste las temperaturas y los tiempos de cocción para la cocción por etapas.
2. Presione el botón SEAR1 una vez. Esto activará la función Sear 1. La pantalla mostrará "air fry", "450F", "sear", "1" (intermitente) y "temp".
 - Presione el botón TEMP/TIME y use la perilla START/PAUSE para ajustar el tiempo de búsqueda de Sear 1 hasta 15 minutos (00:15).
3. Presione START/PAUSE para comenzar a cocinar. La pantalla mostrará "sear 1" (parpadeando), "time" y el tiempo establecido (00:05 predeterminado) con el colon (:) parpadeando.

4. Una vez que se complete el ciclo Sear 1, el Duet pasará automáticamente a la cocción en etapa (regular).
5. Cuando el Duet haya terminado de cocinar, la pantalla mostrará "End" y el Duet emitirá un pitido 3 veces.

Sear 1 & 2

Sear 1 & 2 se usa para sellar antes y después de la cocción regular.

1. Ajuste las temperaturas y los tiempos de cocción para la cocción por etapas.
2. Presione el botón SEAR una vez y establezca la temperatura y el tiempo de Sear. El valor predeterminado es 450F durante 5 minutos. Presione el botón SEAR nuevamente. La pantalla mostrará "450F", "sear", "1", "2" (parpadeando) y "temp".
3. Ajuste la temperatura y el tiempo de sear 2. El valor predeterminado es 450F durante 5 minutos.
4. Presione START/PAUSE para comenzar a cocinar. La pantalla mostrará "sear 1" (intermitente), "2", "time" y el tiempo establecido de "sear 1" con colon (:): parpadeando.
5. Una vez que se complete el ciclo Sear 1, el Duet emitirá un pitido y pasará automáticamente a la etapa de cocción normal. La pantalla mostrará "sear 2", "time" y el tiempo de cocción establecido de

- la etapa regular (00:15 predeterminado) con el colon (:) parpadeando.
- Una vez que se complete el ciclo de cocción por etapas, el Duet emitirá un pitido y automáticamente entrará en la cocción Sear 2. La pantalla mostrará "sear 2" (parpadeando), la hora y el tiempo de marcación establecido (00:05 predeterminado) con el colon (:) parpadeando.
 - Cuando el Duet haya terminado de cocinar, la pantalla mostrará "End" y el Duet emitirá un pitido 3 veces.
- Presione START/PAUSE para comenzar a cocinar. La pantalla mostrará "sear 2", "time" y el tiempo de cocción de la etapa regular establecido (00:15 predeterminado) con el colon (:) parpadeando.
 - Una vez que se complete el ciclo de cocción por etapas, el Duet entrará automáticamente en la cocción Sear 2. La pantalla mostrará "sear 2" (parpadeando), "time" y el tiempo establecido (00:05 predeterminado) con el colon (:) parpadeando.

Sear 2

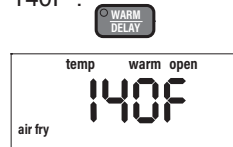
La temperatura predeterminada de Sear 2 es 400°F y el tiempo predeterminado de Sear 2 es de 5 minutos (00:05).

- Ajuste las temperaturas y los tiempos de cocción para la cocción por etapas.
- Presione el botón SEAR 3 veces. Esto activará la función Sear 2.
- La pantalla mostrará "450F", "sear", "2" (parpadeando) y "temp".
 - La temperatura de sellar de Sear 2 se puede ajustar girando la perilla START/PAUSE. 450F es la temperatura máxima de sellar.
 - Presione el botón TEMP/TIME y gire la perilla START/PAUSE para ajustar el tiempo de sellar de Sear 2 hasta 15 minutos (00:15).

- Cuando el Duet haya terminado de cocinar, la pantalla mostrará "End".
- Presione el botón SEAR 4 veces hasta que "sear", "1", y "2" ya no estén encendidos en la pantalla, para borrar la función Sear.

WARM

- Establezca las funciones de cocción, como se describe en este manual, según sus especificaciones.
- Presione el botón WARM (Mantener Caliente) para activar la función de calentamiento y mantener sus alimentos calientes después de cocinarlos hasta que estén listos para servir.
- La pantalla mostrará "air fry", "temp", "warm" y "140F".



INSTRUCCIONES PARA FREIR CON AIRE

- Gire la perilla START/PAUSE para ajustar la temperatura de calentamiento hasta 200F.
- Presione el botón TEMP/TIME para ajustar el tiempo para mantener caliente.
- La pantalla mostrará "air fry", "warm", "time" y "01:00" (1 hora).
- Use la perilla START/PAUSE para ajustar el tiempo para mantener caliente hasta 3 horas (03:00).
- Presione START/PAUSE para comenzar a cocinar.
- Para cancelar la función de Mantener Caliente en cualquier momento, simplemente presione el botón WARM.
- Para ajustar la configuración de mantener caliente durante la cocción, presione el botón de STAGE hasta que aparezca en la pantalla la temperatura de calentamiento y la temperatura ajustada.
- Para ajustar el tiempo de calentamiento durante la cocción, presione TEMP/TIME y use la perilla START/PAUSE para ajustar.
- Para ver la función actual en ejecución, presione el botón de STAGE hasta que esa función parpadee en la pantalla.
- Cuando el Duet termine de cocinar, entrará automáticamente en la función de mantener caliente.
- Cuando finalice la función Warm, el Duet emitirá un pitido 3 veces y la pantalla mostrará "End".

Mantener Caliente utilizado como función independiente:

Mantener Caliente se puede usar independientemente como una función independiente para mantener calientes los alimentos.

- Mantenga presionado STAGE y WARM/DELAY durante 1 segundo. El Duet comenzará a calentarse automáticamente.
- La pantalla mostrará "air fry", "temp", "warm" y "140F".
- Gire la perilla START/PAUSE para ajustar la temperatura de Mantener Caliente hasta 200F.
- Presione el botón TEMP/TIME para ajustar el tiempo de calentamiento.
- La pantalla mostrará "air fry", "warm", "time" y "01:00" (1 hora).
- Use la perilla START/PAUSE para ajustar el tiempo para mantener caliente hasta por 3 horas (03:00).
- Una vez que finalice el tiempo de la función de warm, la pantalla mostrará "End" con tres pitidos.

MENU

El botón MENU representa la entrada de la memoria del programa (el almacenamiento de las secuencias de cocción utilizadas frecuentemente) y la recuperación de la memoria del programa (recuperación de las secuencias de cocción).

Recuperación de Memoria:

Presione el botón MENU. La pantalla mostrará "air fry", "menu" y "1".

- Use la perilla START/PAUSE para elegir el número de programa que desea recuperar.
 - Los números 1-100 son programas preestablecidos.
 - Los números del 1 al 100 son programas preestablecidos.
 - Hay espacio de almacenamiento para 50 recetas adicionales. Esto se tratará en Programe su propia receta a continuación.
- Una vez elegido el número de programa, presione START/PAUSE para comenzar a cocinar. Puede hacer ajustes de temperatura y tiempo si lo desea.
- El Duet cocinará en los ajustes programados.
- Hay 100 programas preestablecidos ya programados en el Duet (# 1-100). Hay 50 ranuras de memoria adicionales para que guarde sus propias recetas únicas (# 101-150).

Programe su propia receta antes de cocinar:

- Establezca las funciones de cocción, como se describe en este manual, según sus especificaciones.
- Presione y mantenga el botón MENU para una segunda. La pantalla

mostrará "air fry", "menu" y "101".

- Use la perilla START/PAUSE para elegir el número de programa deseado para guardar el programa en (101-150).
- Una vez elegido el número de programa, presione y mantenga el botón MENU para 1 segundo para almacenar y guardar el programa en el número de programa elegido. El programa ahora está almacenado y disponible para su posterior recuperación.
- Presione START/PAUSE para comenzar a cocinar el programa.

Programe su propia receta durante la cocción:

- Establezca las funciones de cocción, como se describe en este manual, según sus especificaciones.
- Presione START/PAUSE para comenzar a cocinar.
- Durante la cocción, presione el botón MENU. La pantalla mostrará "air fry", "menu" y "101".
- Use la perilla START/PAUSE para elegir el número de programa deseado para guardar el programa en (101-150).
- Una vez elegido el número de programa, presione y mantenga el botón MENU para 1 segundo para almacenar y guardar el programa en el número de programa

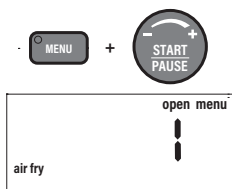
INSTRUCCIONES PARA FREIR CON AIRE

elegido. El programa ahora está almacenado y disponible para su posterior recuperación.

6. El Duet continuará cocinando la receta programada.

Programa su propia receta después de cocinar:

1. Establezca las funciones de cocción, como se describe en este manual, según sus especificaciones.
2. Presione START/PAUSE para comenzar a cocinar.
3. Cuando el proceso de cocción haya finalizado y la pantalla mostrará "End", presione y mantenga el botón MENU para una segunda. La pantalla mostrará "air fry", "menu" y "101".



4. Use la perilla START/PAUSE para elegir el número de programa deseado para guardar el programa en (101-150).
5. Una vez elegido el número de programa, presione y mantenga el botón MENU para 1 segundo para almacenar y guardar el programa en el número de programa elegido. El programa ahora está almacenado y disponible para su posterior recuperación.

Ver el programa actual durante la cocción: Puede ver el número del programa de cocción actual.

1. Durante la cocción, mantenga presionado el botón MENU durante 1 segundo.
2. La pantalla mostrará el programa actualmente en ejecución.
3. Suelte el botón MENU para ver la pantalla anterior en la pantalla.

Ver funciones de cocción programadas:

Puede ver todas las funciones de cocción asociadas con un programa antes o durante el proceso de cocción.

1. Ver antes de cocinar:
 - Presione el botón MENU y busque el número de programa para revisar usando la perilla de START/PAUSE.
 - Una vez que el número del programa aparezca en la pantalla, presione el botón STAGE para revisar cada fase de la cocción.
 - Se pueden realizar ajustes de temperatura y tiempo para cada función en este momento.
2. Ver durante la cocción:
 - Presione el botón STAGE para revisar cada fase de la cocción.
 - Continúe presionando el botón STAGE para desplazarse por todas las funciones programadas para ese número de programa.

- Se pueden realizar ajustes de temperatura y tiempo para cada función en este momento.
- Edición de un programa: puede editar los programas creados anteriormente o durante el proceso de cocción y guardar los cambios.

1. Editar antes de cocinar:

- Presione el botón MENU y busque el número de programa para editar usando la perilla START/PAUSE.
- Una vez que el número del programa aparezca en la pantalla, presione el botón STAGE hasta que la función que desea editar aparezca en la pantalla.
- Usando TEMP/TIME y la perilla START/PAUSE, realice las ediciones a temperatura y tiempo como lo desee.
- Una vez que se realicen todas las ediciones, presione y mantenga el botón MENU. La pantalla mostrará "air fry", "menu" y "101".
- Utilice la perilla START/PAUSE para encontrar el número de programa para guardar sus ediciones.
- Presione y mantenga el botón MENU para 1 segundo para salvar y almacenar las ediciones.

2. Editar durante la cocción:

- Durante la cocción, presione el botón TEMP/TIME y use la perilla START/PAUSE para ajustar la temperatura de cocción.
- Presione el botón TEMP/TIME y use la perilla START/PAUSE para ajustar el tiempo de cocción.
- Si hay más funciones de cocción que desee editar, presione el botón STAGE hasta que llegue a la función que desea editar.
- Use TEMP/TIME, y la perilla START/PAUSE para hacer ediciones.
- El Duet continuará el proceso de cocción con las modificaciones que haya realizado.

Nota: Las funciones que ya han finalizado en el ciclo de cocción no se pueden ajustar.

- Una vez que se realicen todas las ediciones, presione y mantenga el botón MENU para una segunda. La pantalla mostrará "air fry", "menu" y "101".
- Utilice la perilla START/PAUSE para encontrar el número de programa para guardar sus ediciones.
- Presione y mantenga el botón MENU para 1 segundo para salvar y almacenar las ediciones.
- Cuando la cocción haya terminado, el Duet emitirá un pitido 3 veces y la pantalla mostrará "End" seguido de "SAVE".

INSTRUCCIONES PARA FREIR CON AIRE

Nota: Si guarda cualquier receta en una ranura de memoria ya llena, la nueva receta anulará la receta anterior. Cualquier edición de un programa preestablecido (1-100) solo se puede guardar y almacenar en los números de programa 101-150. No puede guardar y ajustar el programa predefinido a su número de programa predefinido original.

INSTRUCCIONES DE COMBO COOK

COMBO COOK le permite configurar tanto la configuración de PRESIÓN como la configuración de la freidora al principio en lugar de programarla en medio de la cocción. PRESSURE, TEMP/TIME, WARM/DELAY, SAUTÉ/SEAR, STAGE y MENU están disponibles para usar con la función de Combo Cook.



3. Establezca los ajustes de la Olla de Presión.
4. Una vez que se hayan ingresado los ajustes de la Olla de Presión, presione el botón COMBO COOK por segunda vez.
 - Las luces de los botones SEAR, STAGE, TEMP, TIME, MENU y WARM se encenderán, indicando que esas funciones están disponibles para su uso.
 - La pantalla mostrará air fry, temp y 350F (177C).
5. Establezca la configuración de la freidora de aire.
6. Pulse el botón START/PAUSE cuando estén todos los ajustes introducidos y la porción de cocción a presión de su cocina esté lista. Asegúrese de que la Tapa de la Olla de Presión esté correctamente colocada. El Duet primero cocinará la parte de la receta de la Olla de Presión.
7. Para la liberación natural de presión, apague el Duet y desenchúfela. Permita que el Duet libere naturalmente la presión. Para liberar rápidamente la presión, gire con cuidado el Interruptor/Válvula de Liberación de Presión a la posición "OPEN" hasta que se libere todo el vapor/presión.
Recuerde siempre girar el Interruptor/Válvula de Liberación de Presión a la posición "OPEN" antes de abrir la Tapa de la Olla de Presión para asegurarse de que se libere toda la presión.

8. Vuelva a colocar la Tapa de la Olla de Presión con la Tapa de la Freidora de Aire.
9. Presione el botón START/PAUSE nuevamente para reanudar la parte de la cocción para freír con aire.
10. Cuando se haya completado toda la cocción, el Duet emitirá un pitido 3 veces y la pantalla mostrará End.

Nota: La función de Programa funciona de la misma manera que en las secciones PRESSURE COOK y FREIR CON AIRE con una diferencia: para activar la COMBO COOK, deberá presionar el botón COMBO COOK. Esto le permitirá acceder y guardar programas preestablecidos para COMBO COOK.

YOGURT:

1. Coloque la leche en el recipiente interior, inserte el sensor en la leche y cubra con la tapa de vidrio.
2. Presione MENU una vez y seleccione "100". Presione START/PAUSE para comenzar.
3. El Duet se calentará a 275F hasta que la leche alcance 185F.
4. Espere a que el Duet se enfríe. Cuando la leche se enfríe a 110F, un pitido continuo le indicará que agregue el cultivo de yogur a la leche.
5. Presione START/PAUSE y la unidad se incubará durante 8 horas a 115F.

COCCIÓN DE ARRASTRE:

El Duet emitirá un pitido cuando la temperatura interna alcance por debajo de la temperatura

establecida. Puede ajustarlo de 1 a 30 grados presionando MENU + SEAR durante 1 segundo.

1. Mantenga pulsado PROBE durante 1 segundo.
2. Configure su temperatura de cocción interna.
3. Presione START/PAUSE.
 - El Duet emitirá un pitido cuando alcance 10 grados por debajo de la temperatura establecida. **Ejemplo:** Si la temperatura interna establecida era 135F. El Duet emitirá un pitido a 125F.
 - Puede cambiar esta temperatura de cocción de arrastre de 10 grados presionando MENU + SEAR durante 1 segundo antes de presionar START/PAUSE. **Ejemplo:** Mantenga presionado PROBE durante 1 segundo y configure su temperatura interna en 135F. Mantenga pulsado MENU + SEAR durante 1 segundo para cambiar la temperatura de arrastre hasta 30 grados. El Duet ahora emitirá un pitido cuando llegue a 95F.
4. Deje la comida a un lado hasta que alcance la temperatura interna establecida.

Nota: El pitido solo está ahí para informarle que su comida ha alcanzado la temperatura de cocción de arrastre. No es necesario que se detenga y saque la comida. El Duet continuará cocinando hasta que alcance la temperatura interna establecida.

INSTRUCCIONES PARA FREIR CON AIRE

LIMPIEZA Y MANTENIMIENTO

Antes del primer uso:

1. Retire todos los materiales de empaque.
2. Retire el pegamento y las etiquetas del aparato.
3. Limpie a fondo la Cacerola Interior de Acero Inoxidable, la Rejilla Reversible Multiusos, Tapa de la Olla de Presión, Parrilla/Plancha, y la Tapa de Cocción Lenta con una esponja no abrasiva y detergente suave para platos, o solo en el lavavajillas, en la rejilla superior. Limpie el interior y el exterior del Duet con un paño húmedo. No sumerjal Duet en agua. Seque bien.

Nota: Este aparato también cocina con aire caliente. NO llene el Duet con aceite cuando esté friendo con aire.

Limpieza

SIEMPRE apague, desenchufe y permita que el Duet y todas las partes se enfríen completamente ANTES de limpiar. Limpie el Duet después de cada uso. Al quitar las partes de el Duet, el Duet se enfriará más rápido.

IMPORTANTE: No sumerja la base ni las tapas en agua ni intente colocarlas en el lavavajillas. El exterior de la superficie se puede limpiar frotando cuidadosamente con un paño húmedo o una esponja. Asegúrese de que el Duet se haya enfriado completamente antes de la limpieza.

NO UTILICE ABRASIVOS O FIBRAS PARA LIMPIAR EL DUET O CUALQUIER PIEZA, ya que puede rayar las superficies.

1. Desconecte el Duet y deje enfriar.
2. Limpie la base, las tapas y el panel de control del Duet con un paño húmedo o una toalla de papel. Seque bien.
3. Limpie la Olla Interna de Acero Inoxidable con agua tibia o caliente y un detergente suave. Seque bien antes de regresarlo al Duet. Para las partículas de comida más duras, moje primero la olla en agua tibia. Use un cepillo suave o un paño para eliminar las partículas.

4. La Tapa de la Olla de Presión se puede limpiar con agua y detergente suave. Séquela bien. NO lave en el lavavajillas.
5. La tapa de bloqueo de alimentos es extraíble. Lave con agua y detergente suave. Colóquelo de nuevo en el Duet cuando esté seco. El Duet no funcionará correctamente sin esa pieza.
6. La Cesta de AceroInoxidable paraFreír con Aire se puede limpiar con agua y un paño suave o una toalla de papel. O, lávela en el lavaplatos, solo en la rejilla superior. Para partículas más resistentes, remoje con agua caliente antes de limpiar con un paño suave.
7. Limpie la tapa de la freidora de aire limpiando el exterior y el interior con un paño húmedo o una toalla de papel. Seque bien. NO la coloque en el lavaplatos.
8. Limpie suavemente el Interruptor/Válvula de Liberación de Presión con un paño suave y húmedo o con una toalla de papel.
9. Limpie la Rejilla Reversible Multiusos con agua caliente y una esponja no abrasiva. Para una acumulación resistente, remoje antes de eliminar partículas con un cepillo suave, un paño o toallas de papel.
10. Limpie la tapa de cocción lenta con agua caliente y una esponja no abrasiva. Para una acumulación difícil, remoje antes de eliminar las partículas con un cepillo suave, un paño o toallas de papel. Apto para lavavajillas, solo en la rejilla inferior.



SPANISH

Nota: Seque todas las piezas con suavidad con un paño limpio y seco o con una toalla de papel o seque al aire antes de colocarlas de nuevo en el aparato.

LIMPIEZA Y MANTENIMIENTO

Limpieza y Extracción del Empaque de Silicón de la Tapa de la Olla de Presión.

ASEGÚRESE DE QUE EL EMPAQUE DE SILICÓN NO TENGA GRIETAS O ESTÉ DAÑADO. EL EMPAQUE DE SILICÓN DEBE ESTAR INSTALADO EN LA TAPA PARA QUE LA FUNCIÓN DE COCCIÓN A PRESIÓN DEL DUET OPERE.

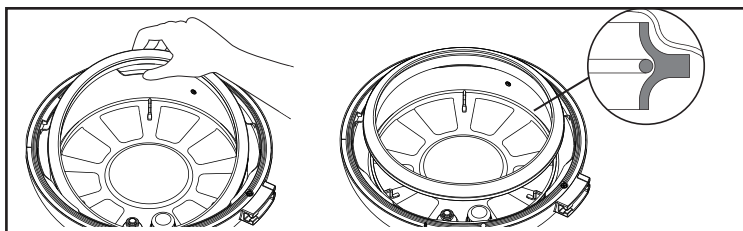
Retirar el Empaque de Silicón

- Con una mano sosteniendo la tapa hacia abajo, jale suavemente de la junta de silicona hacia arriba de la tapa de la Olla de Presión.

Colocar el Empaque de Silicón

- Alinee el empaque de silicón con la parte superior del anillo de metal.
- Empuje suavemente el empaque de silicón, asegurándose de que vea que el anillo de metal está dentro de la arboleda del empaque de silicón. Continúe empujando el empaque de silicón alrededor.

Nota: Limpie la junta de silicona con con agua tibia y jabón. Deje secar al aire.



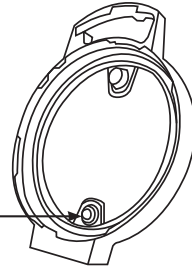
Limpieza de Válvula Indicadora de Presión

Retire la junta de la válvula de silicona debajo de la tapa que cubre la parte inferior de la válvula indicadora de presión. Cuando se retira, se liberará el indicador de presión. Si es necesario, limpie la válvula indicadora de presión y la junta de la válvula de silicona antes de reemplazarla.

Cuando esté limpio y seco, vuelva a colocar la válvula indicadora de presión a través de su orificio.

Vuelva a colocar la junta de la válvula de silicona sobre la parte inferior de la válvula indicadora de presión. Asegúrese de que el ajuste esté ajustado y que el indicador de presión se mueva hacia arriba y hacia abajo libremente.

Válvula
Indicadora de
Presión



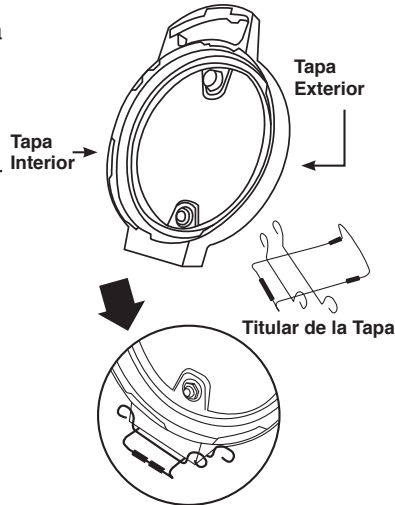
Sostenedor de la Tapa

Use el soporte de la tapa para la tapa de la olla a presión y la tapa de la freidora de aire para evitar tocar superficies calientes. Coloque en el soporte de la tapa para enfriar la tapa.

1. Después de usar la función de olla a presión, asegúrese de que se haya liberado todo el vapor / presión.

Vea Liberación de presión.

2. Retire la tapa de la olla a presión del Duet y coloque la parte inferior de la tapa en dos barras horizontales inferiores con el borde apoyado entre cada una. Debajo de la tapa se enfrentará.



GUÍA DE RESOLUCIÓN DE PROBLEMAS

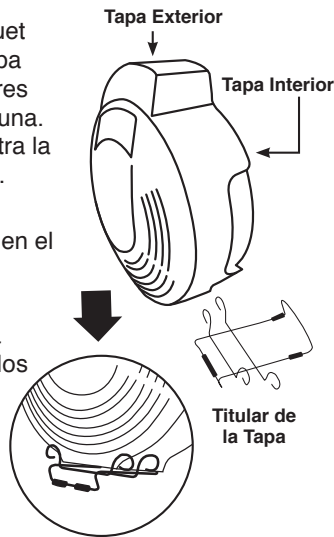
Después de Freír al Aire:

1. Retire la tapa de la freidora del Duet y coloque la parte inferior de la tapa en dos barras horizontales inferiores con el borde apoyado entre cada una. Permita que la tapa se apoye contra la barra curva del soporte de la tapa.
2. Asegúrese de que la tapa esté correctamente colocada y segura en el soporte.

Precaución: las tapas estarán CALIENTES. Use guantes de silicona negros o guantes de horno al colocarlos en el soporte.

Limpieza de la Parrilla / Placa de Plancha

Después de retirar, dejar enfriar. Limpie con un paño húmedo o una toalla de papel o limpie en el lavavajillas, solo en la rejilla superior.



GUÍA DE RESOLUCIÓN DE PROBLEMAS

SPANISH

El Duet está tardando más tiempo en llegar a la presión correcta.

1. Los tiempos de cocción varían según las temperaturas seleccionadas, la temperatura actual de la olla interna y la temperatura o cantidad de ingredientes utilizados.
2. Asegúrese de que la junta de silicona en la tapa esté correctamente colocada y que quede al ras contra el borde de la tapa, alrededor de todo.
3. Asegúrese de que la tapa de la olla a presión esté bloqueada en su lugar y que la válvula / el interruptor de liberación de presión estén en la posición "CERRADA". Cuando la tapa está correctamente bloqueada, aparecerá el icono "Bloquear" en la pantalla.

No está seguro de si el Duetto está presurizando dentro de la olla interna.

"PH" con los dos puntos (:) estará parpadeando, lo que indica que está presurizando.

El tiempo es la cuenta regresiva notablemente más lento en el dúo.

Las horas pueden haber sido establecidas, y no los minutos en el Duet. Cuando se establece la hora, se mostrará HH: MM. El tiempo aumentará / disminuirá los incrementos de 1 minuto.

Se está liberando vapor de la válvula de liberación de presión cuando se cocina a presión.

Esto es normal. Cuando se cocina a presión, un poco de vapor será liberado.

La tapa de cocción a presión NO se quita fácilmente del dúo.

Como una característica de seguridad adicional, el Duet solo se abrirá una vez que se haya liberado toda la presión. Deje que el Dúo ejerza presión de Liberación Natural y siempre Liberación Rápida después para asegurarse de que se libere toda la presión / vapor: Gire el Interruptor / Válvula de Presión Liberada a la posición "ABIERTO". Una vez que se libere toda la presión / vapor, gire la tapa de la olla a presión en sentido contrario a las agujas del reloj para abrirla y levantarla.

GUÍA DE RESOLUCIÓN DE PROBLEMAS

El interruptor / válvula de liberación de presión está suelto.

El interruptor / válvula de liberación de presión fue diseñado para ser suelto para un movimiento eficiente y más fácil desde la posición "CERRAR" a la posición "ABIERTO". El interruptor / válvula se diseñó de esta manera en la tapa de la olla a presión para regular la presión y liberar pequeñas cantidades de vapor del Duet cuando se cocina a presión.

Nota: SIEMPRE gire el interruptor / válvula de liberación de presión a la posición "CERRAR" cuando realice la cocción a presión o, al principio, como parte del inicio del proceso de cocción combinada. Asegúrese de girar el Interruptor / Válvula de liberación de presión completamente a "ABIERTO" cuando realice una Liberación rápida.

El Duet hace un silbido y no acumula presión.

1. Asegúrese de haber girado el interruptor de liberación de presión a la posición "CERRAR".
2. La junta de silicona no está colocada correctamente en el borde de la tapa. Detenga el proceso de cocción, realice una Liberación rápida hasta que se libere todo el vapor / presión, apague y desenchufe el Duet y luego retire con cuidado la tapa. Permita que la tapa y la junta se enfríen. Presione hacia abajo la junta de silicona en la ranura de la tapa, alrededor de todo. Debe poder tirar ligeramente de la junta mientras gira. Consulte Limpieza y extracción de la junta de silicona de la tapa de la olla a presión en Limpieza y mantenimiento.

¿Cuánto tiempo tarda el Duet en liberar la presión?

La liberación natural puede tomar 20 minutos o más dependiendo de los alimentos e ingredientes. Para el lanzamiento rápido, puede tomar 2 minutos o más dependiendo de los alimentos y los ingredientes.

Se visualiza el código de error LID y el Duet no está cocinando.

1. Se está utilizando la tapa incorrecta para la función de cocción específica. Coloque la tapa correcta en el dueto.
2. La tapa no está correctamente colocada en el dueto. Asegúrese de que la tapa esté correctamente colocada. La tapa de la olla a presión no está bien colocada y no está bloqueada. Asegúrese de que la tapa esté en su lugar y se muestre el icono de bloqueo.
3. Si la tapa correcta está en el Duet y está correctamente colocada (o bloqueada) y aún se muestra el LID de error, apáguelo, desenchufe el Duet y comuníquese con el Servicio al Cliente.

Aparece el código de error POT y el Duet no está cocinando.

La olla no fue colocada o no está en el Duet correctamente. Coloque la olla en el Duet antes de cocinar. Asegúrate de que la olla esté colocada en Duet correctamente.

Se muestra el código de error Er1 y el Duet no está cocinando.

Apague el Duet y desenchúfela para enfriarla. Si aún no funciona después de enfriar y se enciende, comuníquese con el Servicio al Cliente.

Se muestra el código de error Er2 y el Duet no está cocinando.

Temperatura de cocción a presión sobre 340F.

Se muestra el código de error Er3 y el Duet no está cocinando.

Cuando cocine a presión, la presión es superior a 50 kPa. Apague y deje que se enfríe completamente. Encienda de nuevo. Si aún no funciona, póngase en contacto con el Servicio al Cliente.

Se muestra el código de error Err1 y el Duet no está cocinando.

Sensor de temperatura Cortocircuito. Contactar Servicio al Cliente.

Se muestra el código de error Err2 y el Duet no está cocinando.

El sensor de temperatura está abierto. Contactar Servicio al Cliente.

Se muestra el código de error Err5 y el Duet no está cocinando.

El Duet tiene un sensor de presión defectuoso. Contactar Servicio al Cliente.

Se muestra el código de error Err6 y el Duet no está cocinando.

El Duet tiene un sensor de ALTA presión defectuoso. Contactar Servicio al Cliente.

Se muestra el código de error Err7 y el Duet no está cocinando.

El Duet tiene un sensor de baja presión defectuoso. Contactar Servicio al Cliente.

SOLUCIÓN DE PROBLEMAS DE AIR FRY**El Duet no se enciende ni funciona.**

El Duet no está enchufado.

La Cesta Antiadherente para Freír no está en el Duet. La olla y el difusor internos de acero inoxidable no están en el dueto. Inserte el enchufe en una toma de corriente con conexión a tierra adecuada. Coloque la Cesta Antiadherente para Freír en el Duet. Coloque la Cacerola Interior de Acero Inoxidable en el Duet antes de colocar la Cesta.

GUÍA DE RESOLUCIÓN DE PROBLEMAS

Los ingredientes fritos en la Cesta Antiadherente para Freír no están completamente cocinados.

Se usaron demasiados ingredientes. La temperatura de cocción es demasiado baja.

El tiempo de cocción es muy corto.

Retire algunos ingredientes de la Cesta Antiadherente para Freír; lotes más pequeños se frien al aire de manera más uniforme.

Cocine a una temperatura más alta. Configure el Duet para freír durante más tiempo.

No se puede colocar la Tapa para Freír con Aire correctamente.

La Cesta Antiadherente para Freír se ha llenado en exceso. La Cesta Antiadherente para Freír no se coloca correctamente en la Cacerola Interior de Acero Inoxidable.

No llene la Cesta Antiadherente para Freír más de 4/5 por completo. Coloque la Cesta Antiadherente para Freír en la Cacerola Interior de Acero Inoxidable correctamente, de modo que el borde de la Cesta quede completamente dentro de la Cacerola Interior.

La comida se fríe de manera desigual.

Ciertos tipos de ingredientes deben agitarse a la mitad del tiempo de cocción.

Los ingredientes que están en la parte superior deben agitarse a la mitad del tiempo de cocción.

Los bocadillos fritos no son crujientes cuando salen del Duet.

Usaste un tipo de refrigerio para preparar en una freidora tradicional.

Use refrigerios diseñados para hornearse en un horno tradicional, o aplique un poco de aceite de oliva sobre los refrigerios antes de colocarlos en el Duet para obtener un resultado más crujiente.

El Duet no se enciende ni funciona.

El Duet no está enchufado.

La Cesta Antiadherente para Freír no está en el Duet. La olla y el difusor internos de acero inoxidable no están en el dueto. Inserte el enchufe en una toma de corriente con conexión a tierra adecuada. Coloque la Cesta Antiadherente para Freír en el Duet. Coloque la Cacerola Interior de Acero Inoxidable en el Duet antes de colocar la Cesta.

Los ingredientes fritos en la Cesta Antiadherente para Freír no están completamente cocinados.

Se usaron demasiados ingredientes. La temperatura de cocción es demasiado baja.

El tiempo de cocción es muy corto.

Retire algunos ingredientes de la Cesta Antiadherente para Freír; lotes más pequeños se fríen al aire de manera más uniforme.

Cocine a una temperatura más alta. Configure el Duet para freír durante más tiempo.

No se puede colocar la Tapa para Freír con Aire correctamente.

La Cesta Antiadherente para Freír se ha llenado en exceso. La Cesta Antiadherente para Freír no se coloca correctamente en la Cacerola Interior de Acero Inoxidable.

No llene la Cesta Antiadherente para Freír más de 4/5 por completo. Coloque la Cesta Antiadherente para Freír en la Cacerola Interior de Acero Inoxidable correctamente, de modo que el borde de la Cesta quede completamente dentro de la Cacerola Interior.

La comida se fríe de manera desigual.

Ciertos tipos de ingredientes deben agitarse a la mitad del tiempo de cocción.

Los ingredientes que están en la parte superior deben agitarse a la mitad del tiempo de cocción.

Los bocadillos fritos no son crujientes cuando salen del Duet.

Usaste un tipo de refrigerio para preparar en una freidora tradicional.

Use refrigerios diseñados para hornearse en un horno tradicional, o aplique un poco de aceite de oliva sobre los refrigerios antes de colocarlos en el Duet para obtener un resultado más crujiente.

Sale humo blanco del producto.

Estás friendo alimentos grasosos. La Cesta Antiadherente para Freír y Cacerola Interior de Acero Inoxidable contienen residuos grasos de usos anteriores.

Al preparar ingredientes grasientos en el Duet, se pueden salir grandes cantidades de humo de aceite e infiltrarse en la cesta de freír o en la olla interior. El aceite producirá humo blanco y la cesta de freír o la olla interior podrían calentarse más de lo normal. Esto no afectará el resultado final de la cocción. El humo blanco es causado por el calentamiento de la grasa en la cesta de freír con aire o en la cacerola interior. Asegúrese de limpiar la cesta de freír y la cacerola interior correctamente después de su uso.

GUÍA DE RESOLUCIÓN DE PROBLEMAS

Las papas fritas se fríen de manera desigual en el Duet.

No remoje los palitos de papa correctamente antes de freírlos al aire.

No usaste el tipo correcto de papa o no eran frescas.

Remoje los palitos de papa en un recipiente con agua durante al menos 30 minutos, retírelos y séquelos con toallas de papel. Use papas frescas y asegúrese de que se mantengan firmes durante la fritura.

Las papas fritas no son crujientes cuando salen del Duet.

El crujiente de las papas fritas depende de la cantidad de aceite y agua en las papas fritas.

Asegúrese de secar los palitos de papa correctamente antes de agregar aceite. Corte los palitos de papa más pequeños y séquelos para obtener un resultado más crujiente. Agregue un poco más de aceite a las papas antes de colocarlas en el Duet para obtener un resultado más crujiente..

Si el Duet necesita ser reemplazada o devuelta al fabricante, comuníquese con el Departamento de Servicio al Cliente al: 1-877-689-2838 o help@nuwavenow.com.

El Duet muestra el código de error LID y no está cocinando.

1. Se está utilizando la tapa incorrecta para una función de cocción específica. Coloque la tapa correcta en el Duet.
2. La tapa no está colocada correctamente en el Duet. Asegúrese de que la tapa esté correctamente en su lugar.
3. Si la tapa correcta está en el Duet y correctamente colocada (o bloqueada) y aún se muestra la TAPA del error, APAGUE, desenchufe el Duet y comuníquese con el Servicio al cliente.

El Duet muestra el código de error POT y no está cocinando.

La olla no se colocó o no está en el Duet correctamente. Coloque la olla en el Duet antes de cocinar. Asegúrate de que la olla esté colocada en el Duet correctamente.

El Duet muestra el código de error Er1 y no está cocinando.

Apague el Duet y desenchúfela para que se enfríe. Si aún no funciona después de enfriar y encender, comuníquese con el Servicio al cliente.

El Duet muestra el código de error Err1 y no está cocinando.

Sensor de temperatura Cortocircuito. Contactar Servicio al Cliente.

Mensaje de Error:	Solución (s):
Prb1	El sensor no está conectado a el Duet. Conecte el Duet en un tomacorriente apropiado.
Prb2	La temperatura interna objetivo del sensor es más alta que la temperatura de cocción establecida.
Prb3	Corto Circuito en el Sensor. Comuníquese con el Departamento de Servicio al Cliente al 1-877-689-2838 o help@nuwavenow.com.
Prb4	El sensor no detecta aumento de temperatura. Asegúrese de que el sensor esté insertado en los alimentos y que estén en el horno durante la cocción.
Er1	Sensor de temperatura NTC sobrecalentado. Apague el Duet para que se enfríe. Si el Duet no funciona después de que se enfríe, comuníquese con Servicio al Cliente.
Err1	Corto circuito en el sensor de temperatura NTC. Comuníquese con el Departamento de Servicio al Cliente al 1-877-689-2838 o help@nuwavenow.com.
Err2	El sensor de temperatura NTC está abierto. Comuníquese con el Departamento de Servicio al Cliente al 1-877-689-2838 o help@nuwavenow.com.
Err8	Un botón puede estar atascado.

GARANTÍA LIMITADA

La NuWave Duet®

EL FABRICANTE GARANTIZA

La Duet, Tapa para Freír con Aire, Tapa de la Olla de Presión, Rejilla Reversible Multiusos, Cesta de Acero Inoxidable para Freír con Aire, Parrilla/Plancha, Rejilla para Costillas, Cacerola Interior de Acero Inoxidable, Bandeja de Recolección de Agua, Soporte de la Tapa, Empaque de Silicón, Guantes Negros de Silicón, y Tapa de Cocción Lenta están libres de defectos de fabricación.

Todos los componentes eléctricos tienen una garantía de 1 año a partir de la fecha de compra, en uso doméstico normal y

GARANTÍA LIMITADA

siempre y cuando se utilicen de acuerdo con las instrucciones escritas del fabricante. El fabricante proporcionará las piezas y la mano de obra necesarias para reparar cualquier parte del Duet en el Departamento de Servicio de NuWave LLC. Después del vencimiento de la garantía, el costo de la mano de obra y las piezas será responsabilidad del propietario.

LA GARANTÍA NO CUBRE

La garantía limitada se anula si las reparaciones son realizadas por un distribuidor no autorizado o si la placa de datos del número de serie se retira o borra. Esta garantía no cubre el deterioro normal del acabado debido al uso o la exposición. Esta garantía limitada no cubre fallas, daños o un desempeño inadecuado debido a un accidente, actos de Dios (como rayos), fluctuaciones en la energía eléctrica, alteraciones, abuso, mal uso, aplicaciones incorrectas, atmósferas de tipo corrosivo, instalación incorrecta, falta de funcionamiento de acuerdo con las instrucciones escritas del fabricante, uso anormal o uso comercial. NuWave LLC se reserva el derecho de anular la Garantía Limitada, según lo permita la ley, para los productos adquiridos a través de un distribuidor no autorizado.

OBTENER SERVICIO

El propietario tendrá la obligación y la responsabilidad de: pagar por todos los servicios y piezas no cubiertos por la garantía; prepagar el flete hacia y desde el Departamento de Servicio para cualquier parte o sistema devuelto bajo esta garantía; y empacar cuidadosamente el producto con material de relleno adecuado para evitar daños durante el transporte. El envase original es ideal para este propósito. Incluya en el paquete el nombre del propietario, la dirección, el número de teléfono durante el día, una descripción detallada del problema y su “**número RGA**”. **(Llame al 1-877-689-2838) o envíe un correo electrónico a help@nuwavenow.com** para obtener el número **RGA** (Número de autorización de devolución de mercancías). Proporcione el modelo del sistema de cocción y el número de serie y el comprobante de la fecha de compra (una copia del recibo) al realizar reclamaciones bajo esta garantía.

OBLIGACIÓN DEL FABRICANTE

La obligación del fabricante en virtud de esta Garantía Limitada se limita, en la medida en que lo permita la ley, a reparar o reemplazar cualquier pieza cubierta por esta Garantía Limitada que, al examinarla, se encuentre defectuosa en el uso normal. La Garantía Limitada se aplica solo dentro de los Estados Unidos continentales y solo al comprador original de los canales de distribución

autorizados por el fabricante. LA GARANTÍA LIMITADA NO PUEDE SER ALTERADA, VARIADA O EXTENDIDA, EXCEPTO POR UN INSTRUMENTO ESCRITO EJECUTADO POR EL FABRICANTE. EL RECHAZO DE REPARACIÓN O REEMPLAZO SEGÚN LO PROPORCIONADO POR ESTA GARANTÍA LIMITADA ES EXCLUSIVO. EN NINGÚN CASO, EL FABRICANTE SERÁ RESPONSABLE DE CUALQUIER DAÑO CONSECUENTE O INCIDENTAL A CUALQUIER PERSONA, SEA O NO OCASIONADO POR LA NEGLIGENCIA DEL FABRICANTE, INCLUIDOS, SIN LIMITACIÓN, DAÑOS POR PÉRDIDA DE USO, COSTOS DE SUSTITUCIÓN, DAÑO A LA PROPIEDAD U OTRA PÉRDIDA DE DINERO.

Algunos estados no permiten la exclusión o limitación de daños incidentales o consecuentes, por lo que es posible que no se apliquen las exclusiones de limitación anteriores. Esta Garantía Limitada otorga derechos legales específicos, y también puede haber otros derechos que varían de estado a estado. EXCEPTO OTRAS MANERAS QUE EXPRESAMENTE SE PROPORCIONAN ANTERIORMENTE, EL FABRICANTE NO HACE GARANTÍAS EXPRESAS O IMPLÍCITAS DE LA LEY O DE OTRA MANERA, INCLUYENDO SIN LIMITACIONES, LAS GARANTÍAS IMPLÍCITAS DE COMERCIALIZACIÓN Y EJERCICIO PARA UN PROPÓSITO PARTICULAR A CUALQUIER OTRA PERSONA. LEA EL MANUAL DEL USUARIO. SI TUVIERA ALGUNA DUDA SOBRE EL FUNCIONAMIENTO O LA GARANTÍA DEL PRODUCTO, CONTACTE A NUWAVE LLC.

PROCEDIMIENTO DE RESOLUCIÓN DE CONTROVERSIAS. Para disputas relacionadas con el uso del sitio web o el uso o la compra de un producto o servicio NuWave (colectivamente

GARANTÍA LIMITADA

“Disputas”), usted acepta comunicarse primero con NuWave LLC al (877) 689-2838 (teléfono), (847) 367-5486 (facsímil) o legal@nuwavenow.com (correo electrónico). Si no podemos resolver su disputa de manera informal, todas las disputas se someterán a un arbitraje final y vinculante. Puede comenzar el proceso de arbitraje enviando una solicitud por escrito a la Asociación Americana de Arbitraje (“AAA”) y enviando una copia a NuWave. NuWave pagará todos los costos de presentación. Un solo árbitro de la AAA llevará a cabo el arbitraje en un lugar conveniente para usted o por teléfono. El laudo del árbitro será vinculante y podrá presentarse como un fallo en un tribunal de jurisdicción competente. El arbitraje se llevará a cabo de conformidad con las disposiciones de las Reglas de arbitraje comercial de AAA y los Procedimientos de mediación vigentes en el momento de la presentación de su solicitud de arbitraje. Ver https://www.adr.org/sites/default/files/CommercialRules_Web.pdf. Salvo que lo exija la ley según lo determine un árbitro, ninguna de las partes o el árbitro puede revelar la existencia, el contenido o los resultados de cualquier arbitraje a continuación sin el consentimiento previo por escrito de ambas partes.

A. RENUNCIA DE DERECHO A DEMANDAR. Al aceptar el arbitraje, comprende que, en la medida máxima permitida por la ley, acepta renunciar a su derecho a presentar una demanda en cualquier tribunal, a una audiencia judicial, un juicio con jueces y un juicio con jurado.

B. RENUNCIA A LA ACCIÓN DE CLASE. En la medida máxima permitida por la ley, usted acepta expresamente abstenerse de presentar o unirse a cualquier reclamo en cualquier capacidad representativa o de toda la clase, incluyendo, entre otros, presentar o unir cualquier reclamo en cualquier acción de clase o arbitraje de clase.

C. PROCEDIMIENTO DE SALIDA. Para optar por no participar en el arbitraje, debe comunicarse con NuWave. Para solicitar la exclusión voluntaria del arbitraje, contáctenos en legal@nuwavenow.com (correo electrónico), NuWave LLC, 560 Bunker Ct., Vernon Hills, IL 60061, EE. UU., (847) 367-5486 (fax) o (877) 689 -2838 o (224) 206-3019 (teléfono). Tendrá treinta (30) días a partir de la fecha de entrega del producto para optar

por el arbitraje con respecto a cualquier disputa que surja o esté relacionada con el uso o la compra de cualquier producto NuWave. Si han pasado más de 30 días, no es elegible para optar por no participar en el arbitraje y habrá renunciado a su derecho de demandar o participar en una demanda colectiva con respecto a la disputa que surge de su compra o uso de un producto NuWave. Para cualquier disputa que surja de su uso del sitio web de NuWave, tiene treinta (30) días a partir de la fecha en que proporcionó información al sitio web para optar por no participar en el arbitraje. Si han pasado más de 30 días, no es elegible para optar por no participar en el arbitraje y habrá renunciado a su derecho de demandar y participar en una demanda colectiva con respecto a la disputa que surge del uso del sitio web de NuWave.





D. ALGUNOS ASUNTOS NO ESTÁN SUJETOS A ARBITRAJE. Sin perjuicio de lo anterior, lo siguiente no estará sujeto a arbitraje y podrá ser juzgado solo en los tribunales estatales y federales de Illinois: (i) cualquier disputa, controversia o reclamo relacionado o que impugne la validez de nuestros derechos de propiedad intelectual y derechos de propiedad, incluidas, entre otras, patentes, marcas comerciales, marcas de servicio, derechos de autor o secretos comerciales; (ii) una acción de una parte para una medida cautelar temporal, preliminar o permanente, ya sea prohibitiva u obligatoria, u otra medida provisional; o (iii) interacciones con autoridades gubernamentales y reguladoras. Usted acepta expresamente abstenerse de presentar o unirse a cualquier reclamo en cualquier capacidad representativa o de toda la clase, incluyendo, entre otros, presentar o unir cualquier reclamo en cualquier acción de clase o cualquier arbitraje de clase.

LEA EL MANUAL DE SU PROPIETARIO

Si aún tiene preguntas sobre el funcionamiento o la garantía del producto, comuníquese con **NuWave LLC** al: **1-877-689-2838** o envíe un correo electrónico a **help@nuwavenow.com**.

REPLACEABLE PARTS









To order replaceable parts head over to NuWaveNow.com

	Part Name
	Air Fryer Lid
	PRESSURE Lid
	Multipurpose Reversible Rack
	Stainless-steel Air Fry Basket
	Grill/Giddle Plate
	Stainless-steel Inner Pot
	Water-Collection Tray
	Duet® Base
	Slow Cook Lid

Part Description	Part No.
Used on top of Duet when air-frying foods.	34805
Used on top of Duet when pressure-cooking foods.	34839
Provides high or low positioning of food items in Duet, during pressure-cooking or air-frying. Fits inside Stainless-steel Inner Pot.	34834
Removable basket helps crisp up foods when air-frying.	34818
Fits into the Multipurpose Reversible Rack. Use as griddle or grill when flipped.	34833
Used to place food items in when PRESSURE. Includes fill lines for proper measurement of food and liquids.	34803
Removable tray on outside of Duet collects excess liquid created by steam when pressure-cooking. Allows easy removal of water.	34804
Contact Customer Service for more information or repair: 1-877-689-2838 or help@nuwavenow.com.	DUE-A30
Tempered Vented Glass Lid for slow-cooking and keeping food warm.	34838

REPLACEABLE PARTS

To order replaceable parts head over to NuWaveNow.com

	Part Name
	Pressure Indicator Valve
	Silicone Valve Gasket
	Pressure Release Valve
	Food Blocking Cap
	Silicone Gasket
	Start/Pause
	Lid Holder
	Digital Temperature Probe

Part Description	Part No.
Located in the Lid, protrudes or lowers to indicate pressure levels inside the Duet. When up, pressure has built; when down, there is not sufficient or no pressure.	34809
Under the Lid, attaches the Pressure Indicator Valve to the underneath of Lid.	34810
Located on top of Lid, releases and encloses pressure within the Duet.	34811
Prevents food and debris from entering PRESSURE components from underneath the Lid.	34812
Under the rim of the PRESSURE Lid. Provides an airtight seal between the Lid and Base when pressure-cooking.	34813
On the control panel, adjusts temperature and time, and all functions and begins cooking process (button).	34814
Holds the Air Fryer Lid upright and off of surfaces.	34815
Inserted into food. Measures internal temperature of food.	26808

**Brio® 6-Qt
Digital Air Fryer**



**Nutri-Pot® 6-Qt
Digital Pressure Cooker**



**NuWave Primo™
Combo Grill & Oven**



**NuWave PIC® Gold
Precision Induction Cooktop**



**BruHub®
Coffee Maker**



**Moxie® High-Performance
Vacuum Blender**



**Bravo™ Air Fry & Toaster Oven
with Digital Temperature Probe**

nuwave®

— LIVE WELL FOR LESS —

nuwavenow.com



FOR HOUSEHOLD USE ONLY

Model: 33831

Rev. 1

120V, 60Hz, 1500 Watts

For patent information please go to:

www.nuwavenow.com/legal/patent

Designed & Developed in USA by:

NuWave LLC

560 Bunker Ct.

Vernon Hills, IL 60061, U.S.A.

Customer Service:

1-877-689-2838 • help@nuwavenow.com

Made in China

©2020 NuWave LLC • All Rights Reserved.

Print No: BM33831

Rev. 06-OG

12-10-20

PC01 DV01