

nuwave®
— LIVE WELL FOR LESS —



NuWave Brio™ **Freidora De Aire**

Manual Del Propietario

MEDIDAS DE SEGURIDAD IMPORTANTES

LEA TODAS LAS INSTRUCCIONES

Al utilizar unidades eléctricas, siempre deben tomarse precauciones básicas de seguridad, incluyendo las siguientes:



ADVERTENCIA

Corte la energía inmediatamente y envíe la unidad a nuestro Departamento de Servicio al Cliente en caso de otros problemas.

1-877-689-2838 • Lunes a Viernes de 7:00 AM a 7:00 PM Hora Central

1. **No toque las superficies calientes.**
2. Para evitar una descarga eléctrica, no sumerja el cable, la clavija o la unidad en agua u otros líquidos.
3. Cuando una unidad sea usada por o cerca de niños, debe haber una supervisión de cerca.
4. Desconecte del contacto cuando no se use y antes de limpiar. Permita que se enfríe antes de quitar o colocar cualquier parte.
5. No se recomienda el uso de otros accesorios no diseñados para esta unidad. Al hacerlo, la unidad podría provocar accidentes.
6. **NO ES APTO PARA USO EN EXTERIORES.**
7. No permita que el cable cuelgue de la orilla de la mesa o barra, o que toque la superficie caliente.
8. No coloque sobre o cerca de alguna estufa eléctrica o de gas, o dentro de un horno caliente.
10. Debe extremarse precaución al mover una unidad que contenga aceite u otros líquidos calientes.
10. Para desconectar, gire todos los controles a "OFF" y luego retire la clavija del contacto.
11. Nunca coloque el aparato pegado a la pared u otros aparatos. Debe haber al menos 3 pulgadas de espacio a la parte de atrás, los lados o la parte de arriba. No coloque nada encima del aparato.
12. Durante el freído se libera vapor caliente por la salida de aire. Mantenga sus manos y rostro a distancia de esta salida. También tenga cuidado con el vapor caliente cuando retire el frying pan del aparato.
13. Asegúrese de que los alimentos salgan dorados-amarillos y no oscuros o café. Retire los restos de quemadura.

Accesorios:

La Parrilla, el Molde para Hornear y la Rejilla Reversible se calientan demasiado al cocinar. No toque los accesorios mientras cocina o al terminar de hacerlo. Sujete la parrilla sólo del mango y tenga cuidado cuando retire esas partes del aparato. Siempre use guantes o agarradores cuando toque los accesorios que pudieran estar calientes. Deja enfriar todo antes de limpiarlo.

1. No utilice la Parrilla, el Molde para Hornear y la Rejilla Reversible en microondas, horno tostador, horno convencional o de convección, cooktop cerámico, bobina eléctrica, estufa de gas o parrilla exterior.
2. No utilice utensilios metálicos filosos o cuchillos, ya que podría rayar la superficie anti adherente.
3. No llene la Freidora, Canastilla o Sartén con aceite u otro líquido.

Nota: Coloque el aparato en una superficie horizontal, plana y estable. Este aparato es para uso doméstico, no para ser usado en cocinas de tiendas, oficinas u otros ambientes laborales. Tampoco está diseñado para uso de clientes de hoteles, moteles, b&b u otros residenciales.

MEDIDAS DE SEGURIDAD IMPORTANTES (Continuación)



⚠ PRECAUCIÓN

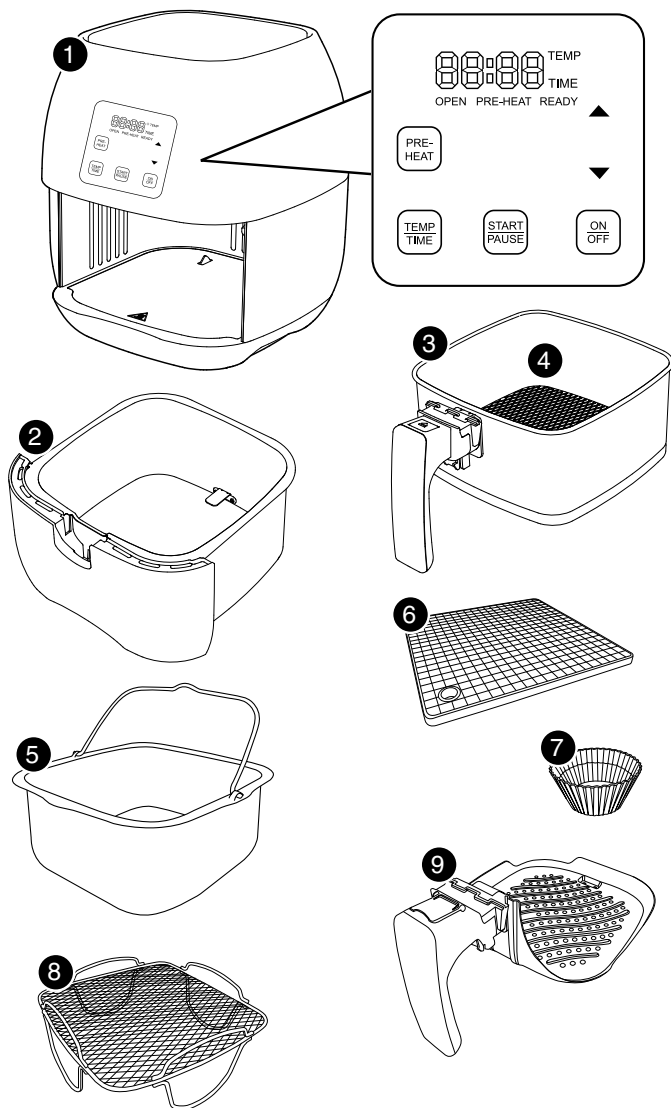
- Siempre coloque los alimentos por freír en la Canastilla para evitar que entren en contacto con los componentes calientes.
- No obstruya la válvula de aire y la salida mientras el aparato esté funcionando.
- No vierta aceite en la Cacerola, ya que podría haber un riesgo de incendio.
- Nunca toque el interior del aparato mientras esté funcionando

GUARDE ESTAS INSTRUCCIONES

1. No coloque la unidad cerca de materiales inflamables, cosas calientes o en ambientes húmedos.
2. La altura de los ingredientes a colocar en la Freidora debe cumplir con lo señalado en las "Instrucciones de Funcionamiento".
3. No reemplace con otras partes que no estén diseñadas para la Freidora Digital de Aire NuWave Brio.
4. No coloque ninguna otra cacerola en la Canastilla. No reemplace ninguna parte con otros contenedores.
5. Si sale mucho humo del respiradero mientras está funcionando, desconecte la unidad inmediatamente y contacte a Servicio al Cliente.*
6. No mueva el aparato mientras esté funcionando. Sólo intente manejarlo hasta que la Freidora Digital de Aire NuWave Brio se haya enfriado completamente.
7. Nunca obstruya el respiradero con una toalla.
8. Si aparece algún problema durante la operación, toda reparación debe hacerse por parte de NuWave, LLC o alguien autorizado por el fabricante.
9. No desarme el aparato por su cuenta ni reemplace ninguna parte.
10. No utilice utensilios de metal con la cacerola recubierta ya que podría dañar la superficie.
11. No intente usar el aparato si el cable se daña.*
12. Mantenga el aparato fuera del alcance de los niños mientras esté funcionando o enfriándose.
13. Mantenga manos y rostro lejos de la salida de ventilación o de donde el vapor esté saliendo.
14. Asegúrese de que la Freidora Digital de Aire NuWave Brio esté siempre limpia antes de cocinar.
15. Es normal que salga un poco de humo cuando se use por primera vez.

***Departamento de Servicio al Cliente al 1-877-689-2838
Lunes - Viernes 7:00 AM - 7:00 PM (CST)**

DESCRIPCIÓN DE LAS PARTES



1. **Freidora de Aire**
Parte #: 36001

2. **Sartén**
Parte #: 36201

3. **Canastilla**
Parte #: 36202

4. **Malla de la Canastilla**
Parte #: 36204

5. **Molde para Hornear***
Part #: 36207

6. **Tapete de Silicón***
Part #: 36208

7. **Molde de Silicón para Cup Cake ***
Part #: 36209

8. **Rejilla Reversible***
Part #: 36206

9. **Parrilla***
Part #: 36205

*Opcional

Estuche Portátil*
Parte #: 36203

INSTRUCCIONES DE FUNCIONAMIENTO

Antes de Usarse:

1. Retire todo el material de empaque.
2. Retire el pegamento y las etiquetas del aparato.
3. Limpie muy bien la Canastilla, la Cacerola, el Molde para hornear, la Rejilla Reversible y la Parrilla con agua caliente y detergente suave o, en el lavavajillas, sólo en la parte superior.
4. Limpie con trapo húmedo el interior y exterior del aparato. No lo sumerja en agua.

Nota: Este aparato cocina usando aire caliente. NO llene la canastilla con aceite.

* Los accesorios son opcionales.

Preparación para el Uso:

1. Coloque el aparato en una superficie plana y estable.
2. Coloque la Cacerola y la Canastilla en la Freidora Digital de Aire NuWave Brio.
3. Conecte el aparato en un contacto de pared estándar. Se incluye el cable en el paquete.

Nota: No cubra u obstruya el respiradero localizado en la parte de arriba de la Freidora Digital de Aire NuWave Brio para que tenga buena ventilación y no afecte los resultados de cocción.

Funciones

Función Encendido/Apagado:

Presione el botón "On/Off" una vez para encender el aparato. El panel de control mostrará "0" indicando que no se ha seleccionado tiempo o temperatura aún y el aparato está encendido. Presione "On/Off" otra vez para apagar la unidad.

Función Inicio/Pausa:

Presione el botón "Start/Pause" una vez para comenzar a cocinar. Para interrumpir el proceso, presione otra vez el botón "Start/Pause". Para reanudar el proceso, presione el botón "Start/Pause" otra vez.

Inicio Rápido:

Coloque los alimentos dentro de la Cacerola. La Freidora Digital de Aire NuWave Brio está programada para cocinar automáticamente a 360°F por 10 minutos una vez que se presione el botón "Start/Pause". Para establecer una temperatura o tiempo diferentes, vea las secciones Ajuste de Temperatura y Ajuste de Tiempo.

Función de Precalentar:

La función de Precalentar asegura que la La Freidora Digital de Aire NuWave Brio alcance la temperatura deseada antes de que comience a cocinar sus alimentos. La función Precalentar es la opción perfecta para alimentos que requieren una textura más crujiente, como botanas congeladas, papas a la francesa o alitas de pollo.

Presione el botón "Pre-Heat". El panel de control mostrará "360°F", "Pre-Heat" y "Temp" se iluminarán. Ajuste manualmente la temperatura y el tiempo si fuera necesario, luego presione "Start/Pause". Una vez presionado "Start", la temperatura actual de la Freidora Digital de Aire NuWave Brio se mostrará también como "Pre-Heat".

Si cocinara después otro poco de comida en la Freidora Digital de Aire NuWave Brio, no necesitará usar la función Precalentar, ya que la Freidora Digital de Aire NuWave Brio ya estará caliente. Si desea cocinar por más tiempo, sólo coloque la Charola y la Canastilla otra vez y continúe cocinando en incrementos de 2-3 minutos hasta alcanzar la consistencia deseada.

INSTRUCCIONES DE FUNCIONAMIENTO (Continuación)

Una vez que La Freidora de Aire NuWave Brio alcanza la temperatura elegida, el panel de control mostrará "Ready" y la Freidora de Aire NuWave Brio sonará una vez. La Freidora de Aire NuWave Brio comenzará una cuenta regresiva de 5 minutos y el número "5" parpadeará. Se mantendrá a esta temperatura por hasta 5 minutos o hasta que se retire la Canastilla.

Una vez que los alimentos se hayan colocado en la Canastilla, insértela de regreso en su lugar. Así comenzará la cuenta regresiva del tiempo elegido.

Nota: Si se retira la Canastilla en cualquier momento de la etapa de precalentamiento, La Freidora de Aire NuWave Brio automáticamente se pausará y comenzará una cuenta de 5 minutos hasta que se vuelva a colocar la Canastilla. Una vez que la Freidora de Aire NuWave Brio muestre "ready" en el display, presione el botón "Start/Pause" para comenzar el proceso de cocción y la cuenta regresiva del reloj.

Adjuste de Temperatura:

La Freidora de Aire NuWave Brio está programada para cocinar automáticamente a 360°F. Para establecer una temperatura diferente, presione el botón "Temp/Time". El display mostrará "360°F" y "Temp" parpadeará. Para ajustar la temperatura, solamente presione las flechas de arriba o abajo. Se puede ajustar la temperatura en incrementos de 5 grados desde 100°F hasta 390°F. Para ajustar rápidamente la temperatura en incrementos grandes, solamente mantenga presionada la flecha (de arriba o abajo) y se ajustará en incrementos de 50°.

Se puede cambiar la temperatura en cualquier momento del proceso. Presione el botón "Temp/Time" y la temperatura programada se mostrará. "Temp" parpadeará. Presione la flecha de arriba o la de abajo hasta alcanzar la temperatura deseada. Una vez elegida la temperatura, la Freidora de Aire NuWave Brio automáticamente se ajustará a la nueva temperatura y el display mostrará el tiempo restante. Si no se selecciona una nueva temperatura en 3 segundos, la Freidora de Aire NuWave Brio mostrará nuevamente el tiempo restante.

Adjuste de Tiempo:

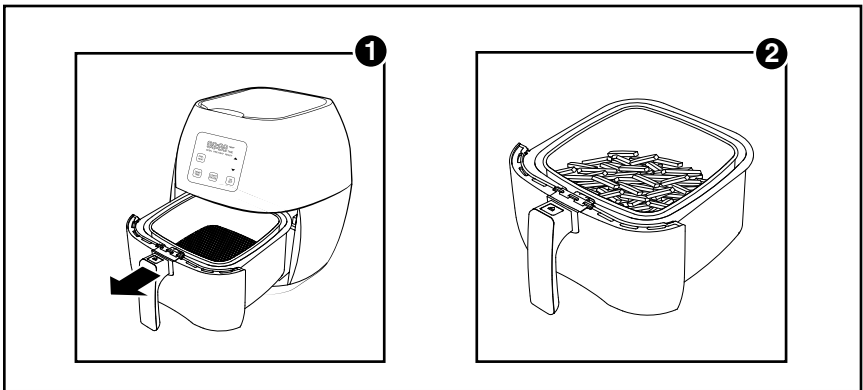
La Freidora de Aire NuWave Brio está programada para cocinar automáticamente por 10 minutos. Para establecer un tiempo diferente, presione el botón "Temp/Time" dos veces. El display mostrará "10" y "Time" parpadeará. Para ajustar el tiempo, solamente presione las flechas de arriba o abajo. Se puede ajustar el tiempo en incrementos de 1 minuto. Para ajustar rápidamente el tiempo en incrementos grandes, solamente mantenga presionada la flecha (de arriba o abajo) y se ajustará en incrementos de 10 minutos, seguido de incrementos de 20 minutos, seguido de incrementos de 30 minutos. El tiempo menor seleccionable es de 1 minuto y el máximo dependerá de la temperatura seleccionada.

- 100°F – 345°F tiempo máximo es de 99 horas y 59 minutos.
- 350°F – 390°F tiempo máximo es de 1 hora.

Se puede cambiar el tiempo en cualquier momento del proceso. Presione el botón "Temp/Time" dos veces y el tiempo programado se mostrará. "Time" parpadeará. Presione la flecha de arriba o la de abajo hasta alcanzar el tiempo deseado. Una vez elegido el tiempo, el display mostrará el tiempo restante y "Time" no parpadeará más. Si no se selecciona un tiempo nuevo en 3 segundos, la Freidora de Aire NuWave Brio mostrará nuevamente el tiempo restante.

Nota: Una vez que el tiempo alcance un minuto, el display comenzará a mostrar el tiempo restante en segundos (59, 58, etc.).

INSTRUCCIONES DE FUNCIONAMIENTO (Continuación)



Para Mejor Resultados

Una vez seleccionado el tiempo y la temperatura y estar listo para colocar los alimentos en la Freidora de Aire NuWave Brio: Jale la Cacerola y la Canastilla de la Freidora de Aire NuWave Brio. (Fig. 1)

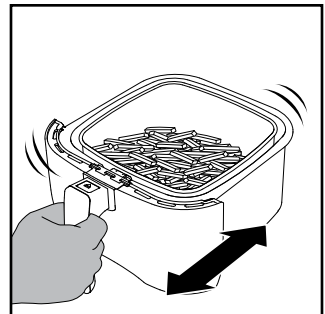
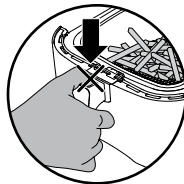
Nota: No llene más de 4/5. Deslice la cacerola de regreso a la Freidora de Aire NuWave Brio. No utilice la Cacerola sin la Canastilla adentro. (Fig. 2)

Nota: No toque la Cacerola inmediatamente después de cocinar, ya que puede estar muy caliente. Sólo tómelala del mango.

Mover los Alimentos:

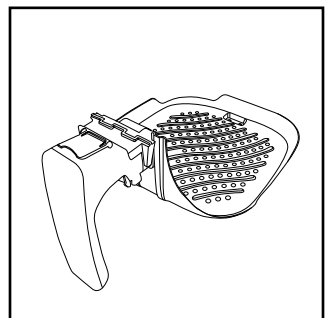
Algunos alimentos necesitan ser movidos a la mitad de la cocción. Para mover los alimentos de la Canastilla tome el mango, jale la Cacerola fuera del aparato y mueva. Una vez que se haya realizado adecuadamente, deslice la Cacerola y la Canastilla dentro de la Freidora de Aire NuWave Brio.

NO PRESIONE EL BOTÓN DE DESMONTAJE MIENTRAS AGITA.



Cómo usar la Parrilla:

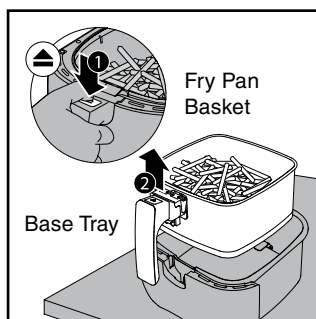
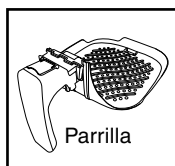
Saque la Canastilla de la Cacerola y colóquela en una superficie plana, levante la cubierta de seguridad, presione el botón de desmontaje y levante la Canastilla. Reemplace la Canastilla por la Parrilla.



INSTRUCCIONES DE FUNCIONAMIENTO (Continuación)

Para retirar la Parrilla o la Canastilla de la Cacerola,

1. Levante la cubierta de seguridad, presione el botón de desmontaje.
2. Saque la Canastilla o la Parrilla de la Cacerola. Esto reducirá el peso extra en la cacerola y hará más fácil el colocar alimentos más pequeños, como papas a la francesa.



CUIDADO & MANTENIMIENTO

Limpieza:

Limpie el aparato después de cada uso o en el inter de un gran número de porciones. La Canastilla y el interior de la Cacerola tienen una cubierta antiadherente. No utilice utensilios metálicos o abrasivos cuando la limpie pues podría dañarla.

- Desconecte el aparato y asegúrese de que se enfríe completamente.

Note: Retire la Cacerola y la Canastilla y colóquelas sobre una superficie resistente al calor para ayudar a que se enfríen más rápido.

- Utilice un trapo húmedo para limpiar la parte exterior del aparato.
- Limpie la Canastilla y los componentes internos con una esponja y detergente suaves y agua caliente.

Note: Si coloca la Cacerola o la Canastilla en el lavavajillas, utilice sólo la parte superior.

Consejo: Si queda comida pegada en la Cacerola o la Canastilla, agregue un poco de agua caliente y deje remojar por unos 10 minutos para limpiarla más fácilmente.

- Limpie el interior del aparato con una esponja suave y agua caliente.
- Limpie los componentes para calentar con un cepillo para quitar cualquier rastro de comida pegada.

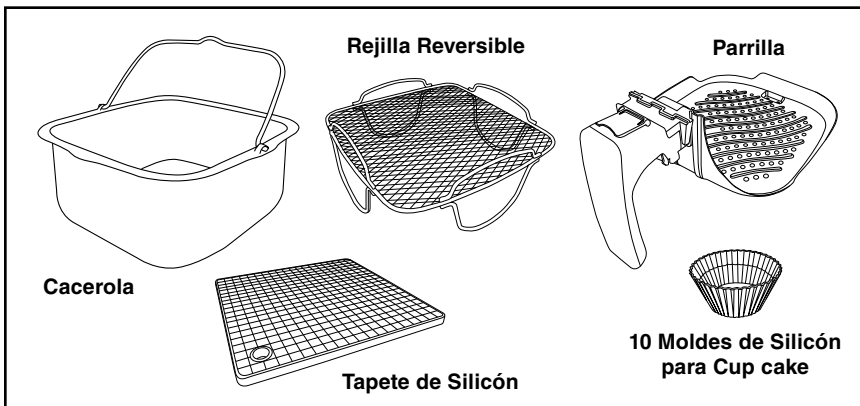
Almacenamiento:

- Desconecte al aparato y déjelo enfriar completamente.
- Asegúrese de que todas las partes estén limpias y secas.
- Empuje el cable hacia la cápsula para guardarlo; arréglalo insertándolo en el compartimento

IMPORTANTE - No sumerja la unidad en agua ni intente lavarla en el lavavajillas. La superficie exterior podrá ser limpiada cuidadosamente con un trapo o esponja húmedos. Asegúrese de que la unidad se ha enfriado completamente antes de limpiarla.



USO & CUIDADO DE LOS ACCESORIOS



Uso & Cuidado:

Antes de usarse, lave con jabón suave y agua, o en un lavavajillas, sólo en la parte superior. Nunca deberá limpiarse con abrasivos o cortado con ningún objeto filoso.

- No utilice fibra metálica o algún otro objeto filoso que pueda rayar o dañar el silicón.
- No coloque los productos de silicón en la rejilla más alta o el asador de un horno convencional.
- No intente cortar alimentos que estén dentro de los accesorios. Cualquier mal uso de los accesorios invalidará la garantía.

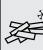



Nuestro material de silicón puede resistir temperaturas de hasta 500°F, pero tenga en cuenta que esas temperaturas están por encima de las recomendadas para este producto. Los daños causados por este tipo de uso no estarán cubiertos por la garantía.

- Limpie la Parrilla, el Molde para Hornear y la Rejilla Reversible con agua jabonosa caliente y una esponja no abrasiva, o en el lavavajillas antes del primer uso y después de cada uso. Enjuague completamente. No remoje los accesorios por periodos largos de tiempo.
- No talle los accesorios con fibras metálicas, soluciones limpiadoras para horno, ni utilice limpiadores o materiales abrasivos, ya que podrían rayarse. Los raspones menores o la decoloración no impactará en el funcionamiento de las partes.
- Guarde en un lugar seco y fresco.



Note: Accessories are all optional.

GUÍA

La siguiente guía indica la cantidad de peso, tiempo y temperatura para los diversos tipos de alimentos que se enumeran.

Tipo de Alimentos	Sacudir	Tiempo	Temp.	Minutos Max	Adicional
		(minutos)	(°F)	Alimentos Cantidad (oz)	
Desayuno					
Tostada Francesa Congelada	/	12-16	390	25	Rocíe con Aceite de Cocina
Huevos Duros		12-20	390	25	Enfriar en Agua
Hash Brown Empanadas Congeladas	/	18-30	360	28	Rocíe con Aceite de Cocina
Rollos de Canela		18-22	360	28	Poner en Copas Muffin
Patatas y Patatas Fritas					
 * Patatas Fritas Delgadas Congeladas	Sacudir	12-16	390	25	/
Patatas Fritas Gruesas Congeladas	Sacudir	12-20	390	25	/
 Patatas Fritas Hechas en Casa	Sacudir	18-30	360	28	½ Cucharadas de Aceite
Cuñas de Patata Caseros	Sacudir	18-22	360	28	½ Cucharadas de Aceite
Cubos de Patatas Casera	Sacudir	12-18	360	26	½ Cucharadas de Aceite
Carnes y Aves				min-max	
 Filete	/	8-14	360	4-18	/
Chuletas de Cerdo	/	10-14	360	4-18	/
Hamburguesa	/	7-14	360	4-18	/
Salchicha Italiana	/	13-15	375	4-18	/
 Baquetas	/	15-22	360	4-18	/
Pechuga de Pollo	/	10-15	360	4-18	/

GUÍA (Continuación)

Botanas Congeladas						
	Rollitos Primavera	Mover	8-10	390	14	
	Nuggets de Pollo	Mover	6-10	390	18	
	Tiras de Pescado		6-10	390	14	
	Chiles Rellenos		8-10	360	14	
	Aros de Cebolla		8-10	360	14	
	Champiñones Empanizados Palitos de Queso Mozz/ Calabacín		10	360	14	

Note: Muchos alimentos pueden variar en tamaño y forma, lo cual afectará los tiempos, por ello no podemos garantizar que esta tabla funcione para todos los ingredientes. Ajústelos de ser necesario. Como la Freidora de Aire NuWave Brio calienta demasiado rápido, el retirar la cacerola mientras está funcionando tendrá un efecto mínimo en el proceso de cocción.

GUÍA DE SOLUCIÓN DE PROBLEMAS

PROBLEMA	POSIBLE CAUSAS(S)	SOLUCION
La Freidora de Aire NuWave Brio no funciona.	El aparato no está conectado. No se presionó el botón ON/OFF. No está la Canastilla en la Freidora NuWave Brio.	Conecte la clavija en un contacto apropiado. Presione el botón ON/OFF después de seleccionar los ajustes. Coloque la Canastilla en la Freidora NuWave Brio.
Los ingredientes en la Canastilla no están lo suficientemente fritos.	Se usaron demasiados ingredientes. La temperatura es muy baja. El tiempo es muy corto.	Quite algunos ingredientes de la Canastilla. Las porciones pequeñas se frien mejor. Fría a una temperatura más alta. Programe la Freidora por más tiempo.
La comida no se fríe uniformemente.	Algunos alimentos necesitan ser movidos a la mitad del tiempo de cocción.	Los alimentos de encima necesitan ser movidos a la mitad el tiempo de cocción.
Las botanas fritas no salen crujientes de la Freidora de Aire NuWave Brio.	Se utilizó un tipo de botana que está diseñada para prepararse en una freidora tradicional.	Utilice botanas hechas para hornos tradicionales o cepille las botanas con aceite de oliva para que queden crujientes.
No se puede deslizar la Canastilla en el aparato.	La Canastilla está muy llena. La Canastilla no está colocada correctamente en la Cacerola.	No llene la Canastilla más de un 4/5 partes. Presione la Canastilla hacia abajo en la Cacerola hasta que escuche un click.

GUÍA DE SOLUCIÓN DE PROBLEMAS (Continuación)

PROBLEMA	POSIBLE CAUSAS(S)	SOLUCION
Sale humo blanco del aparato.	Está friendo alimentos grasosos. La Cacerola tiene residuos grasosos de los usos anteriores.	Cuando se preparen alimentos grasosos en la Freidora de Aire Brio, pueden surgir grandes cantidades de humo y adherirse a la Cacerola. La grasa producirá humo blanco y la Cacerola puede calentarse más de lo habitual. Esto no afectará el efecto final. Asegúrese de limpiar la cacerola correctamente después de cada uso.
Las papas a la francesa no se fríen uniformemente en la Freidora de Aire NuWave Brio.	Las papas no se remojaron bien antes de freirlas. No se utilizó el tipo de papa correcto.	Remoje las papas en un recipiente por al menos 30 minutos, sáquelas y séquelas con una toalla de papel. Utilice papas frescas y asegúrese de que estén firmes durante su cocción.
Las papas a la francesa no salen crujientes de la Freidora de Aire NuWave Brio.	Lo crujiente de las papas depende de la cantidad de aceite y agua en ellas.	Asegúrese de secar bien las papas antes de ponerles aceite. Corte las papas más pequeñas o agregue un poco más de aceite para que queden más crujientes.
Si la unidad necesita ser reemplazada o devuelta al fabricante, contacte a nuestro Departamento de Servicio al Cliente al 1-877-689-2838 • Lunes a Viernes de 7:00 AM a 7:00 PM Hora Central.		

Contacte a Servicio al Cliente si ocurre alguno de estos errores

Código Error	E1	E2	E3
	Un problema en el Sensor	Corto Circuito en el Sensor	Sobrecalentamiento

GARANTÍA

La Freidora de Aire NuWave Brio

EL FABRICANTE GARANTIZA

La Freidora de Aire NuWave Brio incluye la Cacerola, la Canastilla, la Malla de la Canastilla, la Rejilla de la Cacerola y las Pinzas. Todo ello está libre de defectos de fabricación.

Todos los componentes eléctricos están garantizados por 1 año a partir de la fecha de compra, bajo un uso doméstico normal y siempre que se hayan manejado de acuerdo a las instrucciones por escrito del Fabricante. El Fabricante proporcionará las partes necesarias y mano de obra para reparar cualquier parte de la Freidora de Aire NuWave Brio en el Departamento de Servicio de NuWave, LLC. Una vez vencida la garantía, el costo de mano de obra y las partes será responsabilidad del propietario.

LA GARANTÍA NO CUBRE

La Garantía Limitada se invalida si la reparación es hecha por un distribuidor no autorizado o si la placa del número de serie es retirada o maltratada. El deterioro normal del acabado, por uso o exposición, no está cubierto por esta Garantía. Esta Garantía Limitada tampoco cubre fallas, daños o desempeño inadecuado por accidentes, desastres naturales (como relámpagos), variaciones en la potencia eléctrica, alteraciones, abuso, mal uso, ambientes corrosivos, instalación inadecuada, o falla en la operación de acuerdo con las instrucciones escritas por el Fabricante, uso no normal o comercial.

PARA OBTENER EL SERVICIO

El propietario tendrá la obligación y responsabilidad de: Pagar por todos los servicios y partes no cubiertas por la garantía; Prepagar el envío al y desde el Departamento de Servicio para cualquier parte o sistema devuelto bajo esta garantía; Empacar cuidadosamente el producto utilizando el material de relleno adecuado para prevenir cualquier daño durante el tránsito. El empaque original es ideal para este propósito. Incluya en el empaque el nombre del propietario, dirección, teléfono durante el día, una descripción detallada del problema y su "número RGA" (**Llame al 1-877-689-2838, LUNES A VIERNES 7:00AM – 7:00PM CST**) o escriba a help@nuwavenow.com para obtener el RGA (Número de Autorización de Devolución del Producto). Proporcione el modelo del producto, el número de serie y comprobante de la fecha de compra (una copia del recibo) cuando reclame su garantía.

OBLIGACIONES DEL FABRICANTE

Las obligaciones del Fabricante bajo esta Garantía Limitada están restringidas a la reparación o reemplazo de cualquier parte cubierta por esta Garantía Limitada que sea encontrada defectuosa, una vez revisada, bajo un uso normal. La Garantía Limitada aplica únicamente en los Estados Unidos y sólo para el comprador original en los canales de distribución autorizados por el fabricante.

LA GARANTÍA LIMITADA NO PUEDE SER ALTERADA, CAMBIADA O EXTENDIDA EXCEPTO POR UN INSTRUMENTO POR ESCRITO REALIZADO POR EL FABRICANTE. LA SOLUCIÓN DE REPARACIÓN O REEMPLAZO INCLUIDA EN ESTA GARANTÍA ES EXCLUSIVA. EN NINGÚN CASO EL FABRICANTE SERÁ RESPONSABLE DE NINGÚN DAÑO RELEVANTE O FORTUITO A ALGUNA PERSONA, SEA O NO OCASIONADO POR LA NEGLIGENCIA DEL FABRICANTE, INCLUYENDO SIN LÍMITE DAÑOS POR PÉRDIDA POR USO, COSTO DE REEMPLAZO, DAÑO A LA PROPIEDAD, U OTRAS PÉRDIDAS MONETARIAS.

Algunos estados no permiten la exclusión o limitación de daños relevantes o fortuitos, así que la exclusión mencionada podría no aplicar. Esta Garantía Limitada proporciona derechos legales específicos y podrían haber otros derechos que varíen entre estado y estado.

EXCEPTO POR LO QUE YA SE EXPRESÓ DE FORMA DIFERENTE, EL FABRICANTE NO GARANTIZA EXPRESA O IMPLÍCITAMENTE POR LEY U OTRAS, INCLUYENDO SIN LIMITACIONES, LAS GARANTÍAS IMPLÍCITAS DE COMERCIALIZACIÓN Y EJERCICIO PARA UN PROPÓSITO PARTICULAR A CUALQUIER OTRA PERSONA. LEA EL MANUAL DEL USUARIO. SI TUVIERA ALGUNA DUDA SOBRE EL FUNCIONAMIENTO O LA GARANTÍA DEL PRODUCTO, CONTACTE A NUWAVE, LLC.

LEA SU MANUAL DEL USUARIO: Si tuviera alguna duda sobre el funcionamiento o la garantía del producto, **contacte a NuWave, LLC al: 1-877-689-2838 L-V 7:00AM – 7:00PM CST** o escriba a help@nuwavenow.com.

NuWave Brio™ Digital Air Fryer



FOR HOUSEHOLD USE ONLY

Model: 36001 120V, 60Hz, 1,300 Watts

nuwave®
— LIVE WELL FOR LESS —

Designed & Developed in USA by NuWave, LLC • Made in China
1755 N. Butterfield Rd.
Libertyville, IL 60048, U.S.A.

1.877.689.2838 Monday-Friday 7:00 AM - 7:00 PM CST

www.NuWaveNow.com • help@nuwavenow.com

©2016 NuWave, LLC • All Rights Reserved.

ON-1607-06-A