

**iRobot®**

**Roomba Combo™**

Robotstøvsuger og -gulvmoppe  
og Clean Base® Ekstern støvbeholder

**i8+**

Brugsanvisning

# Sikkerhedsoplysninger

## Vigtige sikkerhedsoplysninger

Denne brugsanvisning inkluderer information om reguleringsmodel(ler): ADE-N2 og RVB-Y2

### GEM DISSE ANVISNINGER

-  **ADVARSEL:** Når du bruger et elektrisk apparat, skal de grundlæggende forholdsregler altid følges, herunder følgende:

### LÆS ALLE ANVISNINGER

-  **ADVARSEL:** For at nedsætte risikoen for person- og produktskade skal du læse og følge sikkerhedsanvisningerne, inden du installerer, anvender og vedligeholder din robot.

Dette apparat kan anvendes af børn fra 8 år og opefter og af personer med nedsatte fysiske, sansemæssige eller mentale evner eller manglende erfaring og viden, hvis de er under opsyn eller er blevet instrueret i brugen af apparatet på en sikker måde, og de forstår de farer, brugen involverer. Børn må ikke lege med apparatet. Rengøring og brugervedligeholdelse må ikke udføres af børn, medmindre de er under opsyn.


 Dette er advarselssymbolet. Det bruges til at advare om potentielle farer for personskade. Overhold alle sikkerhedsmeddelelser, der følger efter dette symbol, for at undgå mulig skade eller død.

 Risiko for elektrisk stød

 Klasse II-udstyr

 Nominel effektudgang, d.c.

 Læs betjeningsvejledningen

 Generelt symbol for genbrug

 Risiko for brand

 Kun til indendørs brug

 Nominel effektindgang, d.c.

 Skal opbevares utilgængeligt for børn

**BFP** Beskyttelse mod tilbageløb

 Separat forsyningsenhed

 Nominel effektindgang, a.c.

 Klasse III-udstyr

**ADVARSEL:** Angiver en farlig situation, der kan resultere i død eller alvorlig skade.

**FORSIGTIG:** Angiver en farlig situation, der kan resultere i mindre eller moderat skade.

**BEMÆRK:** Angiver en farlig situation, der kan resultere i skade på ejendom.

## GENERELT



- Dette produkt er ikke legetøj. Små børn og kæledyr bør overvåges, når produktet er i drift.
- Undlad at sidde eller stå på produktet.
- Du må ikke bruge uautoriserede opladere. Hvis du bruger en uautoriseret oplader, kan det medføre, at batteriet afgiver varme eller røg, eller at det går i brand eller eksploderer.
- Dette produkt leveres med en elledning, der er godkendt til brug i dit land/område, og passer kun ind i en almindelig AC-stikkontakt. Du må ikke bruge andre elledninger. Hvis du har brug for en ny ledning, skal du kontakte vores kundeservice for at være sikker på at få en elledning, der er godkendt til brug i dit land.
- Undlad at åbne eller skille den eksterne støvbeholder ad, medmindre du får besked på det. Der er ingen dele i apparatet, som må serviceres af brugeren. Ved service henviser vi til kvalificeret servicepersonale.
- Risiko for elektrisk stød, kun til indendørs brug på tørre steder.
- Hånder ikke robotten eller ladestationen med våde hænder.
- Bemærk, at gulvet kan være glat efter rengøring med din robot.
- Hvis rummet, som skal gøres rent, har en balkon, skal der anvendes en fysisk barriere til at forhindre adgang til balkonen og sikre sikker drift.



- Undlad at bruge robotten i områder med blotlagte stikkontakter eller gaslukkeventiler i gulvet.
- Hvis enheden kører over en elledning og trækker i den, er der en risiko for, at en genstand rives ned fra et bord eller en hylde. Før enheden bruges, skal genstande som tøj, løse papirer, snore til persienner eller gardiner, elledninger og skrøbelige genstande samles op.

- Bemærk, at robotten bevæger sig ved egen drift. Pas på, du ikke kommer til at træde på robotten, når du bevæger dig i samme rum som den.
- Brug ikke robotten til at opsamle skarpe genstande, glas eller noget, som brænder eller ryger.
- Udfør den nødvendige vedligeholdelse i henhold til brugsanvisningen for at sikre sikker betjening af robotten og ladestationen.
- Vend ikke robotten om, mens Combo-beholderen er påsat.
- Brug ikke robotten til at opsamle skarpe genstande, glas eller noget, som brænder eller ryger.

## BEMÆRK

- Robotten er kun beregnet til brug på tørre gulve. Brug ikke denne enhed til at opsamle væskespild. Undgå, at robotten eller ladestationen bliver våd.
- Der må ikke placeres noget oven på robotten.
- Manglende vedligeholdelse af opladningskontakter kan medføre, at robotten ikke længere kan oplade batteriet.
- Undgå, at robotten eller ladestationen bliver våd.

## EKSTERN STØVBEHOLDER



- Tag enheden ud af stikkontakten inden rengøring for at nedsætte risikoen for elektrisk stød.
- Undlad at hælde væske i enheden eller at nedsænke den i vand.
- Brug ikke udendørs eller på våde overflader.
- Undlad at bruge enheden som legetøj. Det anbefales at holde øje, når enheden bruges af eller nær børn.
- Anvend kun som angivet i denne brugsanvisning.
- Brug ikke med en beskadiget ledning eller et beskadiget stik. Hvis apparatet ikke virker, som det skal, er blevet tabt, skadet, efterladt udenfor eller tabt ned i vand, bør du returnere det til en servicestation.
- Hånder ikke stik eller apparat med våde hænder.
- Placer ikke objekter i enhedens åbninger. Undlad brug, hvis åbninger er blokerede, og hold dem fri for støv, nullermænd, hår og andet, der kan reducere luftgennemstrømningen.
- For at undgå farer som følge af utilsigtet nulstilling af termosikringen, må dette apparat ikke forsynes via en ekstern skifterenhed, som f.eks. en timer, eller tilsluttes et kredsløb, der regelmæssigt tændes og slukkes af leverandøren.

## BEMÆRK

- Produktet må ikke anvendes sammen med en strømtransformer. Brug af strømtransformere vil øjeblikkeligt gøre garantien ugyldig.
- Hvis du bor i et område, hvor det ofte er tordenvej, anbefales det, at du bruger ekstra overspændingsbeskyttelse. Din eksterne støvbeholder kan beskyttes med en overspændingsbeskyttelse i tilfælde af tordenvej.
- Brug ikke enheden uden korrekt monteret støvsugerpose og/eller filtre.

### BATTERI



## ADVARSEL



- Undgå at åbne, mase, opvarme over 176 °F/ 80 °C eller brænde. Følg producentens anvisninger.
- Batteriet må ikke kortsluttes ved at tillade metalgenstande at komme i kontakt med batteriterminalerne eller nedsænkes i væske. Udsæt ikke batterierne for mekaniske stød.
- Undersøg periodisk batterierne for tegn på skader eller lækage. Undlad at oplade ødelagte eller lækkende batterier, og undgå, at væsken kommer i kontakt med huden eller øjnene. Ved kontakt skal du vaske det pågældende område med rigelige mængder vand og søge læge. Batteriet skal anbringes i en forseglet plastikpose og genbruges eller bortskaffes sikkert i henhold til lokale miljøkrav. Returner det eventuelt til dit lokale, autoriserede iRobot®-servicecenter til bortskaffelse.
- Litiumionbatterier og produkter, der indeholder litiumionbatterier, er underlagt strenge transportregler. Hvis du har behov for at sende dette produkt (inkl. batteri) på grund af service, en rejse eller lignende, SKAL du se afsnittet Fejlfinding i din manual eller kontakte kundeservice for at høre nærmere om forsendelsesinstrukserne.



## FORSIGTIG



- Børns brug af batterier bør overvåges. Søg læge med det samme, hvis nogen sluger en celle eller et batteri.

## BEMÆRK

- Batteriet skal fjernes fra robotten før genbrug eller bortskaffelse.

- De bedste resultater opnås ved brug af det iRobot®-litiumionbatteri, der leveres sammen med robotten.
- Brug ikke batterier, som ikke kan genoplades. Brug kun det genopladelige batteri, som fulgte med produktet. Hvis batteriet skal udskiftes, kan du købe et identisk batteri fra iRobot® eller kontakte iRobot® Kundeservice for at få alternative batterimuligheder.
- Oplad og fjern altid batterier og tilbehør fra din robot før langvarig opbevaring.



Batterier, der er mærket med dette symbol, må ikke bortskaffes som usorteret kommunalt affald. Som slutbruger er det dit ansvar at bortskaffe apparatets batteri, når det ikke længere virker, på en miljømæssigt forsvarlig måde. Det vil sige:

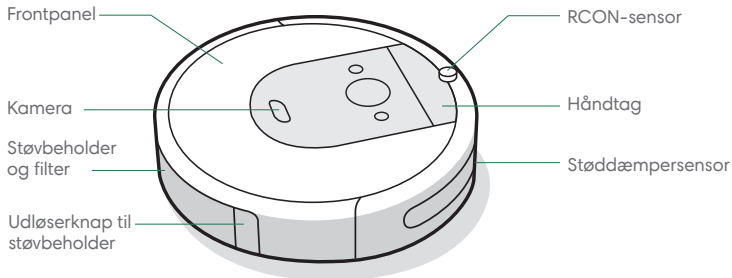
- (1) returnere det til distributøren/forhandleren, du har købt produktet af, eller
- (2) aflevere det på et autoriseret opsamlingssted.

Separat bortskaffelse og genbrug af udløbne batterier er med til at bevare naturens ressourcer og sikrer, at de bliver genbrugt på en måde, der beskytter almen sundhed og miljøet. Kontakt din lokale affaldsmyndighed eller den forhandler, du oprindeligt købte produktet af, for at få yderligere oplysninger. Hvis du ikke bortskaffer eller genbruger batteriet, kan det resultere i potentielt negative påvirkninger af sundheden og miljøet på grund af indholdet i batterier og akkumulatører. Information om påvirkningen fra batteriaffalds problematiske substanser kan findes her: <http://ec.europa.eu/environment/waste/batteries/>

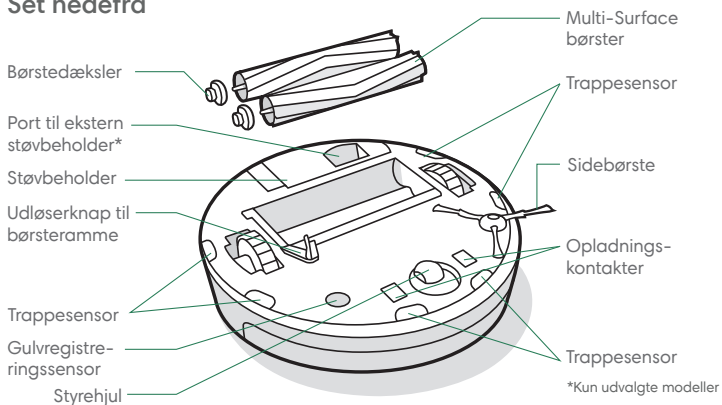
# Om din Roomba®-robotstøvsuger

DA

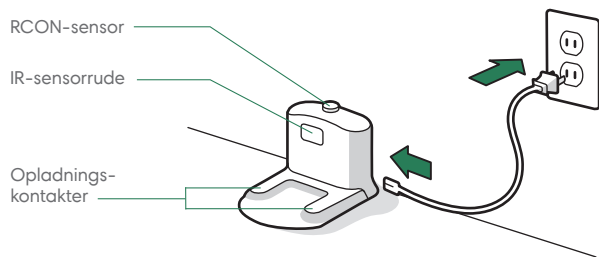
## Set oppefra



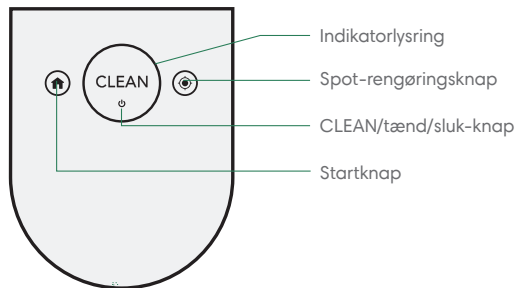
## Set nedefra



## Home Base™-ladestation

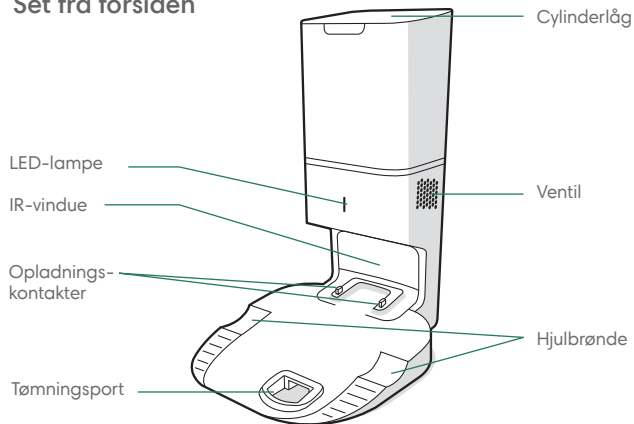


## Knapper og indikatorer

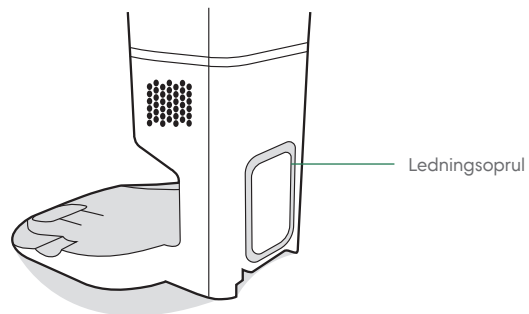


# Om din Clean Base® Ekstern støvbeholder

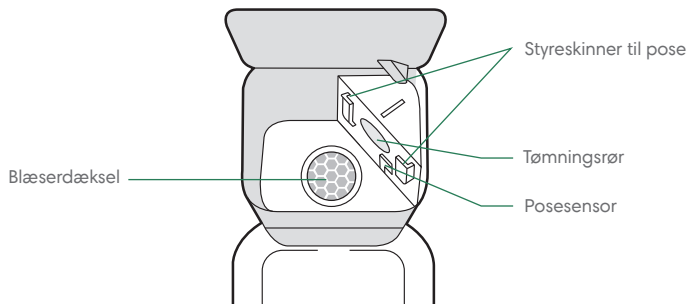
## Set fra forsiden



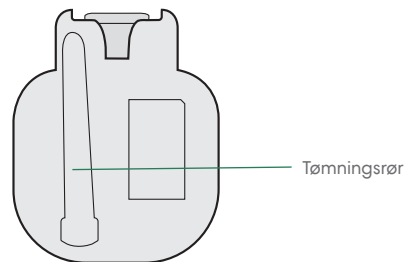
## Set fra bagsiden



## Set oppefra



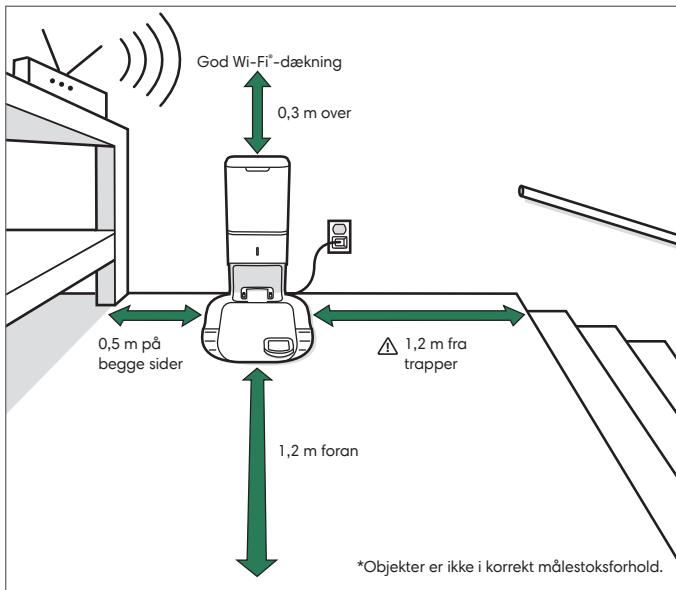
## Set nedefra



DA

# Brug af din Roomba®-robotstøvsuger

## Placering af Clean Base® Ekstern støvbeholder



**⚠ ADVARSEL:** Du kan undgå, at din robot falder ned ad trapper ved at sikre, at ladestationen anbringes på minimum 1,2 meters afstand af trapper.

## Download iRobot Home-appen, og opret forbindelse til Wi-Fi


- Du kan opsætte din Roomba® ved at følge den trinvise vejledning.
- Opsæt PrecisionVision-navigation for at undgå forhindringer i realtid.
- Læg en automatisk rengøringsplan, og tilpas rengøringsindstillingerne.
- Opret smart maps for at fortælle din robot, hvor og hvornår den skal gøre rent.



## Om din eksterne støvbeholder

Under rengøringen vil din robot automatisk vende tilbage til din eksterne støvbeholder for at tømme robotens støvbeholder og genoplade efter behov.

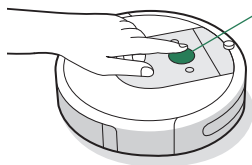
LED-lampen på din eksterne støvbeholder lyser konstant rødt, når der er brug for en ny pose. Hvis Clean Base® Ekstern støvbeholder registrerer en tilstopning, vil den automatisk forsøge at afhjælpe tilstopningen.

**📖 Bemærk:** Hvis du manuelt placerer roboten på den eksterne støvbeholder, vil den ikke blive tømt automatisk. I så fald kan du bruge iRobot Home-appen eller -knappen på din robot og tømme robotens støvbeholder manuelt.

## Rengøring



Fjern eventuelle forhindringer fra gulvet før rengøringen. Anvend robotten hyppigt for at holde dine gulve rene og velplejede.



### Bare tryk på CLEAN

Tryk for at starte/pause/genoptage  
Hold nede i 3 sekunder for at afslutte et rengøringsjob.

- Din robot udforsker og rengør dit hjem automatisk. Efter et rengøringsjob, eller når den har brug for at lade op, vender den tilbage til ladestationen.
- Send robotten tilbage til ladestationen ved at trykke på . En blå lysring indikerer, at robotten leder efter ladestationen.
- Når din robot støder på et særligt navnet område, starter den Dirt Detect™-tilstand og bevæger sig frem og tilbage for at rengøre området mere grundigt. Indikatorlysringen vil blinke blåt.
- Tryk på for at SPOT-rengøre et bestemt område. Robotten bevæger sig udad i en spiral på 1 meter, hvorefter den bevæger sig indad igen i en spiral mod det punkt, hvor den startede. Indikatorlysringen vil vise en blå spiral.



Når robotten registrerer, at støvbeholderen skal tømmes, vil indikatorlysringen lyse op i røde bølger, der går mod bagenden.

## Opladning



Ring af hvidt lys ved opladning

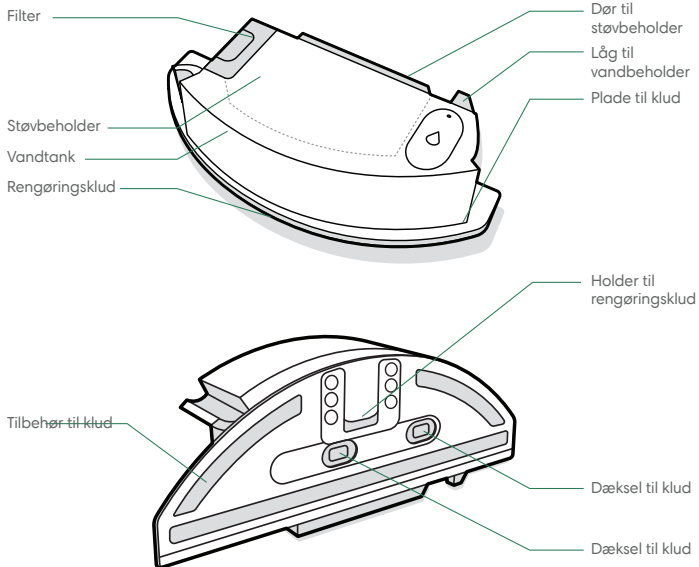
Konstant hvid: Fuldt opladet

Blinkende hvid: Oplader.

- Anbring robotten på ladestationen for at aktivere batteriet.
- **Bemærk:** Din robot leveres delvis opladet, men vi anbefaler, at du oplader robotten i 3 timer, inden du påbegynder det første rengøringsjob.
- Hvis "CLEAN"-teksten blinker, mens robotten oplader, er robotten i gang med et rengøringsjob og vil automatisk genoptage, der, hvor den slap, når den er genopladet.
- Robotten har et beskedent strømforbrug, når den er i ladestationen. Du kan sætte robotten i en mere strømbesparende tilstand, når den ikke er i brug. Find instruktioner og flere oplysninger om standbytilstand med nedsat strømforbrug i iRobot Home-appen.
- Ved længere opbevaring bør du slukke robotten ved at fjerne den fra ladestationen og holde nede i 10 sekunder. Robotten skal opbevares et køligt og tørt sted.



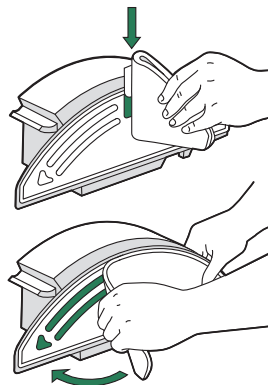
# Roomba Combo®-beholder



**\* Vigtigt:** Du skal registrere dit produkt i iRobot Home-appen og gennemføre en kortlægningskørsel, før du bruger din Combo-støvbeholder. Se kortet *Aktivér din Combo-støvbeholder* for at få yderligere oplysninger.

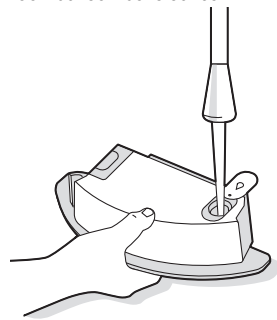
## 1 PÅSÆTNING AF RENGØRINGSKLUDEN

Skub kluden ned over holderen. Tryk kluden mod pladen for at fastgøre den.



## 2 FYLD BEHOLDEREN

Fyld Combo-beholderen med vand. Du kan også bruge et kompatibelt rengøringsmiddel. Kompatible løsninger er angivet her: [answers.irobot.com/s/roomba-combo-cleanser](https://answers.irobot.com/s/roomba-combo-cleanser)

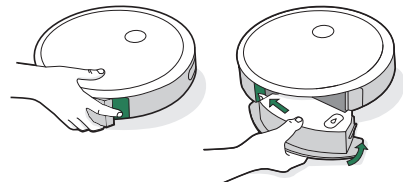


**☰ Bemærk:** Produktet begynder at gøre rent, så snart der kommer vand i tanken.

## 3 BYT OM PÅ BEHOLDERNE

Fjern støvbeholderen fra robotten, og sæt Combo-beholderen på.

**\* Vigtigt:** Vend ikke robotten om, mens Combo-beholderen er påsat



# Pleje og vedligeholdelse

## Anvisninger til pleje og vedligeholdelse

For at sikre, at din robot kører ved maksimal ydeevne, skal du udføre procedurerne på de følgende sider.

Der er flere instruktionsvideoer i iRobot Home-appen. Hvis du bemærker, at robotten samler mindre snavs op fra gulvet, skal du tømme støvbeholderen, rense filteret og rengøre børsterne.

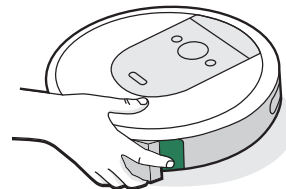
Del	Vedligeholdelsesfrekvens	Udskiftningsfrekvens*
Beholder	Vask beholderen efter behov	-
Filter	Rengør en gang om ugen (to gange om ugen, hvis du har kæledyr). Vask ikke.	Hver anden måned
Sensor for fuld støvbeholder	Rengør en gang hver anden uge	-
Forreste styrehjul	Rengør en gang hver anden uge	Hver 12. måned
Sidebørste og Multi-Surface børster	Rengør en gang om måneden (to gange om måneden, hvis du har kæledyr)	Hver 12. måned
Sensorer og opladningskontakter	Rengør en gang om måneden	-
Rengøringsklud	Rengør efter gulvmopning	Efter 30 gange
Dæksel til klud	Udskift, hvis den er snavset eller viser tegn på slitage	-
Poser	-	Poser bør udskiftes, når LED-lampen/appen gør opmærksom på det
IR-vindue for opladningskontakter	En gang om måneden	-
Blæserdæksel i cylinder	En gang om måneden (fjern snavs fra blæserdæksel)	-

 **Bemærk:** iRobot® producerer forskellige reservedele og komponenter. Hvis du mener at have brug for en reservedel, skal du kontakte iRobot® Kundeservice for yderligere information.

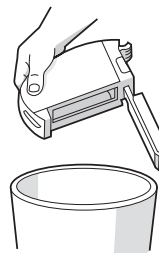
\*Udskiftningsfrekvensen kan variere. Delene skal udskiftes, hvis der ses synligt slid.

## Tømning af støvbeholder

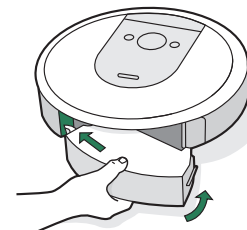
- 1 Tryk på udløserknappen til støvbeholderen for at fjerne støvbeholderen.



- 2 Åbn døren til støvbeholderen for at tømme støvbeholderen.



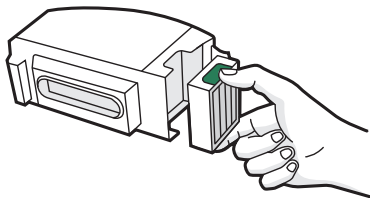
- 3 Sæt støvbeholderen tilbage i robotten.



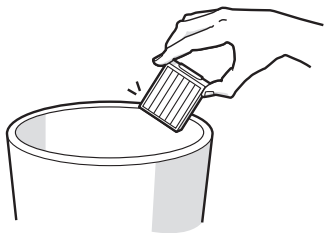
DA

## Rengøring af filteret

- 1 Fjern støvbeholderen. Fjern filteret ved at gribe fat om begge ender og trække det ud.



- 2 Fjern snavs ved at banke filteret mod din skraldespand.

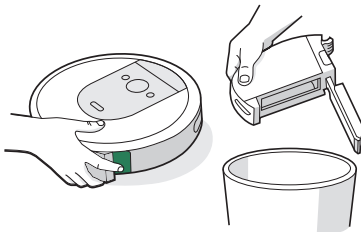


- 3 Isæt filteret igen, så de riflede greb peger udad. Sæt støvbeholderen tilbage i robotten.

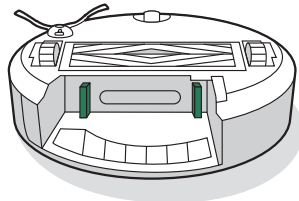
**\*** **Vigtigt:** Robotten vil ikke køre, hvis filteret ikke er installeret korrekt. Udskift filteret hver anden måned.

## Rengøring af sensorer for fuld støvbeholder

- 1 Fjern og tøm støvbeholderen.



- 2 Tør de indvendige sensorer af med en ren, tør klud.

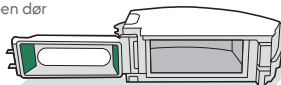


- 3 Tør døren til støvbeholderen af med en ren, tør klud.

Lukket dør



Åben dør

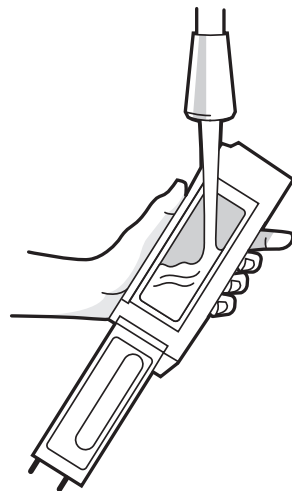


## Vask af støvbeholderen

- \*** **Vigtigt:** Filteret må ikke vaskes. Fjern filteret, før du vasker støvbeholderen.

- 1 Udløs støvbeholderen, fjern filteret, og åbn døren til støvbeholderen.

- 2 Skyl støvbeholderen med varmt vand.

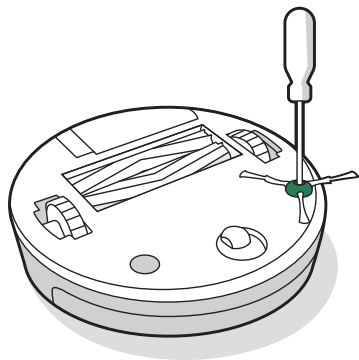


**☰** **Bemærk:** Støvbeholderen er ikke beregnet til vask i opvaskemaskine.

- 3 Sørg for, at støvbeholderen er helt tør. Genmonter filteret, og sæt støvbeholderen tilbage i robotten.

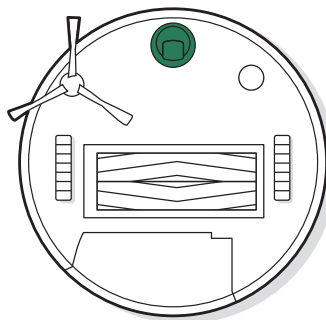
## Rengøring af sidebørsten

- 1 Anvend en mønt eller en lille skruetrækker for at løsne skruen, der holder sidebørsten på plads.
- 2 Træk for at fjerne sidebørsten. Fjern hår eller snavs, og monter børsten igen.



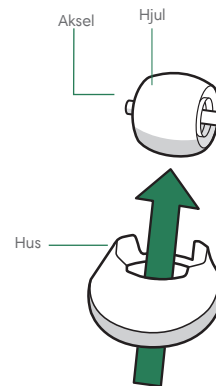
## Rengøring af det forreste styrehjul

- 1 Tag godt fat i forreste hjulmodul for at fjerne det fra robotten.



- \* **Vigtigt:** Hvis et forhjul er tilstoppet af hår og snavs, kan det beskadige gulvet. Hvis hjulet ikke roterer frit, efter du har rengjort det, bedes du kontakte kundeservice.

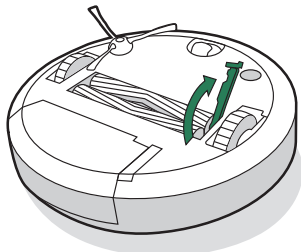
- 2 Tag godt fat i hjulet for at fjerne det fra huset.



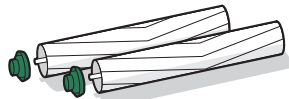
- 3 Fjern snavs inde i hjulets hulrum.
- 4 Monter alle delene igen, når du er færdig. Sørg for, at hjulet klikkes rigtigt på plads.

## Rengøring af Multi-Surface børster

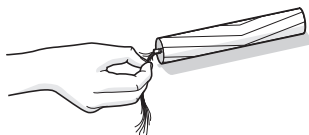
- 1 Knib om udløserknappen til børsterammen, løft knappen, og afhjælp eventuel tilstopning.



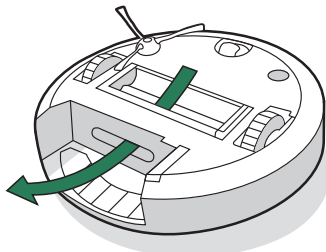
- 2 Fjern børsterne fra robotten. Fjern børstedækslerne fra børsteenderne. Fjern hår og snavs, som har samlet sig under dækslerne. Sæt børstedækslerne på igen.



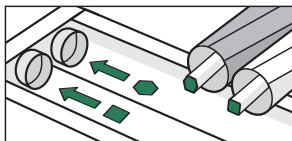
- 3 Fjern hår og snavs fra de firkantede og sekskantede stifter på den modsatte side af børsterne.



- 4 Fjern støvbeholderen fra robotten, og fjern alt snavs i støvsugerstien.

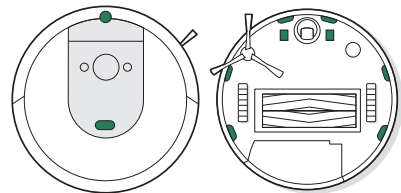


- 5 Sæt børsterne tilbage i robotten. Sammenlign formen på børstestifterne med formen på børsteikonerne i rengøringshovedmodulet

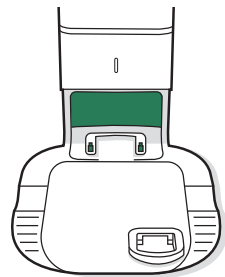


## Rengøring af sensorer, IR-vindue og opladningskontakter

- 1 Tør sensorerne og opladningskontakterne af med en ren, tør klud. Du kan evt. bruge en melaminsvamp til at fjerne ophobet snavs på robotten og Clean Base®-opladningskontakterne.



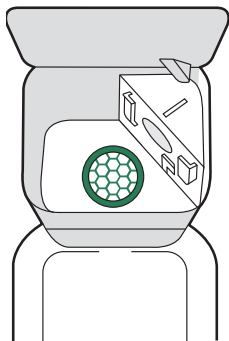
- 2 Kontrollér sensorer og opladningskontakterne for at sikre, at de er rene og fri for snavs. Tør af med en ren, tør klud.



- \* **Vigtigt:** Undlad at sprøjte rengøringsmiddel eller vand direkte på sensorerne eller ind i sensoråbninger.

## Fjernelse af snavs fra blæserdæksel

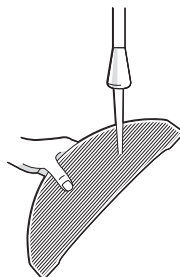
Kontrollér blæserdækslet for nullermænd eller snavs, og tør det af med en ren, tør klud.



## Vask af rengøringsklud

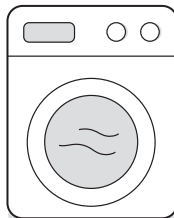
### HÅNDVASK

Vask rengøringskluden grundigt med varmt vand.



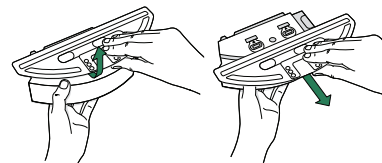
### MASKINVASK

Vask på et varmt program, og lad lufttørre. Må ikke tørretumbles. Vask ikke sammen med fint tøj.

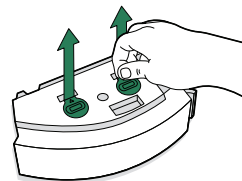


## Udskiftning af dækslet til kluden

1 Fjern pladen til kluden



2 Fjern dækslet til kluden ved at trække i gummitappen i siden.



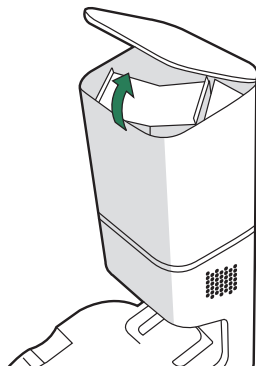
3 Udskift med et nyt dæksel til kluden, og tryk det på plads for at skabe en tæt forsegling, der kan forhindre lækage.

4 Sæt pladen til kluden på igen

DA

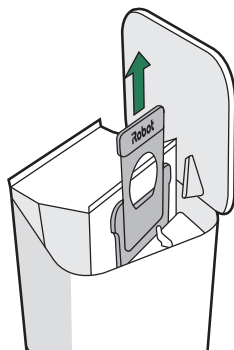
## Udskiftning af posen

- 1 Løft låget til cylinderen for at åbne den.



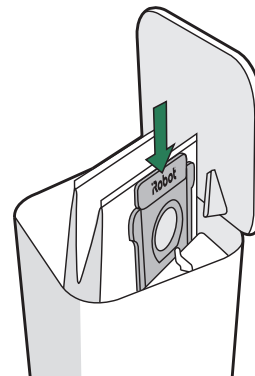
- 2 Træk op i plastikkortet for at fjerne posen fra cylinderen.

 **Bemærk:** Dette forsegler posen, så støv og snavs ikke kan komme ud.



- 3 Smid den brugte pose ud.

- 4 Sæt en ny pose i ved at skubbe plastikkortet ind i styreskinne.




- 5 Tryk låget ned, og sørg for, at det er helt lukket.

 **Bemærk:** Din robot og den eksterne støvbeholder yder optimalt, hvis du rengør og/eller udskifter din robots filter efter behov.

# Fejlfinding

## Ekstern støvbeholder

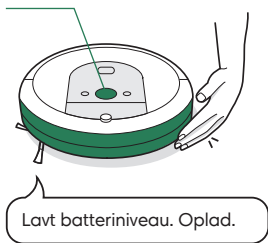
Din eksterne støvbeholder giver dig besked, hvis noget er galt, via en LED-lampe på forsiden af cylinderen og via iRobot Home-appen.

LED-lampe	Almindelig fejl	Sådan udbedrer du det
Konstant rød	Posen er fuld eller mangler	<ol style="list-style-type: none"><li>1. Udskift posen, hvis den er fuld eller mangler.</li><li>2. Sørg for, at posen er sat korrekt i.</li><li>3. Hvis problemet fortsætter, skal du fjerne al snavs fra porten i bunden af robotten og Clean Base® Ekstern støvbeholder.</li></ol>
Rødt blinkende lys	Der er en lækage eller en tilstopning i dockens tømningsskanal	<ol style="list-style-type: none"><li>1. Sørg for, at cylinderens låg er trykket ned og lukket helt. Tryk på -knappen på din robot for at tømme støvbeholderen manuelt.</li><li>2. Fjern al snavs fra porten i bunden af robotten og Clean Base® Ekstern støvbeholder.</li><li>3. Tag stikket fra Clean Base® Ekstern støvbeholder ud af stikkontakten. Læg den på siden, og kontrollér tømningssrøret for snavs. Fjern røret for at rense det for snavs, hvis nødvendigt.</li></ol>

## Robot

- Din robot fortæller dig, at der er noget galt, ved at afspille en alarm og vise rødt lys i indikatorlysringen. Tryk på CLEAN eller på støddæmperen for flere oplysninger. Du kan finde mere support og instruktionsvideoer i iRobot Home-appen.

Rød lysring




- Efter 90 minutters inaktivitet væk fra ladestationen vil robotten automatisk afslutte sit rengøringsjob.

## Batterisikkerhed og transport

De bedste resultater opnås ved brug af det iRobot®-litiumionbatteri, der leveres sammen med din robot.

 **ADVARSEL:** Litiumionbatterier og produkter, der indeholder litiumionbatterier, er underlagt strenge transportregler. Hvis du har behov for at sende dette produkt på grund af serviceeftersyn, rejse eller af andre årsager, SKAL du følge nedenstående forsendelsesinstrukser.

- Batteriet SKAL slukkes inden forsendelse.
- Sluk batteriet ved at fjerne robotten fra ladestationen og holde  nede i 10 sekunder. Alle indikatorerne slukkes.
- Emballér robotten sikkert inden transport.
- Hvis du har behov for mere hjælp, kan du kontakte vores kundeservice eller besøge [global.irobot.com](http://global.irobot.com).



# Lovgivningsmæssige oplysninger

DA



iRobot Corporation erklærer hermed, at dette radioudstyr overholder EU-direktiv 2014/53/EU og RoHS-direktiv 2011/65/EU. Den fulde tekst med EU-overensstemmelseserklæringen findes på denne internetadresse: [www.irobot.com/compliance](http://www.irobot.com/compliance).



Produkter, der er mærket med dette symbol, må ikke bortskaffes som usorteret kommunalt affald. Som slutbruger er det dit ansvar at bortskaffe apparatet, når det ikke længere virker, på en miljømæssigt forsvarlig måde. Det vil sige:

(1) returnere det til distributøren/forhandleren, du har købt produktet af, eller

(2) aflevere det på et autoriseret opsamlingssted.

Korrekt bortskaffelse af dette produkt vil spare på kostbare ressourcer og forebygge potentielt negative påvirkninger af sundhed og miljø, som kunne forekomme ved uforsvarlig affaldshåndtering. Kontakt din lokale affaldsmyndighed for flere oplysninger om det nærmeste, autoriserede opsamlingssted. Der kan forekomme afgifter ved ukorrekt bortskaffelse af denne slags affald, i overensstemmelse med landets gældende lovgivning. Flere oplysninger kan findes her: [https://ec.europa.eu/environment/topics/waste-and-recycling/waste-electrical-and-electronic-equipment-weee\\_en](https://ec.europa.eu/environment/topics/waste-and-recycling/waste-electrical-and-electronic-equipment-weee_en)



iRobot Corporation erklærer hermed, at dette radioudstyr overholder bestemmelserne i radioudstørsforordningen 2017 og direktivet om begrænsning af anvendelsen af visse farlige stoffer i elektrisk og elektronisk udstyr 2012. Den fulde tekst med UKCA-overensstemmelseserklæringen findes på denne internetadresse: [www.irobot.com/compliance](http://www.irobot.com/compliance)

Reguleringsmodellen RVB-Y2 indeholder Harpoon-radiomodulet, model AXE-Y1. Harpoon-radiomodulet er en dual band-radio, som opererer i WLAN 2,4 GHz- og WLAN 5 GHz-båndene.

2,4 GHz-båndet er begrænset til at operere mellem 2400 MHz og 2483 MHz med en maksimal EIRP-udgangseffekt på 17,56 dBm (57 mW) ved 2472 MHz.

5 GHz-båndet er begrænset til at operere mellem 5150 MHz og 5725 MHz med en maksimal EIRP-udgangseffekt på 18,23 dBm (66,52 mW) ved 5700 MHz.

For Israel er 5 GHz-båndet begrænset til at operere i båndet mellem 5150 MHz og 5350 MHz.

Genbrug dit iRobot-produkt ansvarligt og i overensstemmelse med lokale bestemmelser, når det ikke længere virker. I det følgende ses en liste over de WEEE-genbrugscentre, som har indgået aftale med iRobot på salgstidspunktet.

Lokation	Organisation	URL
Østrig	UFH	<a href="http://www.elektro-ade.at/elektrogeraete-sammeln/liste-der-sammelstoesterreich/">http://www.elektro-ade.at/elektrogeraete-sammeln/liste-der-sammelstoesterreich/</a>
Belgien	Recupel	<a href="https://www.recupel.be/en/where-to-go?searchcollectionPoints=&amp;categories=1%2C2%2C3%2C4#">https://www.recupel.be/en/where-to-go?searchcollectionPoints=&amp;categories=1%2C2%2C3%2C4#</a>
Tyskland	Zentek	<a href="https://www.ear-system.de/ear-verzeichnis/sammel-und-ruecknahmestback">https://www.ear-system.de/ear-verzeichnis/sammel-und-ruecknahmestback</a>
Danmark	Elretul	<a href="https://www.dpa-system.dk/DPAApplications/DPADB.aspx?wf=CollectionPointSearch.as">https://www.dpa-system.dk/DPAApplications/DPADB.aspx?wf=CollectionPointSearch.as</a>
Spanien	Ecotic	<a href="https://punto-limpio.info/">https://punto-limpio.info/</a>
Frankrig	Eco-systemes	<a href="https://www.eco-systemes.fr/france">https://www.eco-systemes.fr/france</a>
Irland	WEEE Irland	<a href="http://www.weeeireland.ie/household-recycling/where-can-i-recycle/">http://www.weeeireland.ie/household-recycling/where-can-i-recycle/</a>
Holland	Wecycle	<a href="https://www.watismijnapparaatwaard.nl/">https://www.watismijnapparaatwaard.nl/</a>
Sverige	El-Kretsen	<a href="https://www.sopor.nu/sortera-återvinn/">https://www.sopor.nu/sortera-återvinn/</a>
Storbritannien	Repic	<a href="http://www.responsible-recycling.co.uk/contact-us/find-your-local-recy">http://www.responsible-recycling.co.uk/contact-us/find-your-local-recy</a>

Producentens adresse: iRobot Corporation, 8 Crosby Drive,  
Bedford MA 01730, USA



# iRobot® Kundeservice

## USA og Canada

Hvis du har spørgsmål eller bemærkninger til din støvbeholder, beder vi dig kontakte iRobot®, før du kontakter en forhandler.

Vi henviser til [global.irobot.com](https://global.irobot.com), hvor der findes supporthjælp, ofte stillede spørgsmål og oplysninger om tilbehør. Disse oplysninger findes også i iRobot Home-appen. Hvis du har behov for mere hjælp, kan du ringe til vores kundeservice i USA på (877) 855-8593.

## Åbningstider hos iRobot® Kundeservice i USA

Mandag til fredag, kl. 9.00–21.00 lokal tid

Lørdag og søndag, kl. 9.00–18.00 lokal tid

## Uden for USA og Canada

Besøg [global.irobot.com](https://global.irobot.com) for at:

Få mere at vide om iRobot® i dit land

Få hjælp og tips til at forbedre ydelsen på dit produkt

Få svar på spørgsmål

Kontakt dit lokale supportcenter

Den komplette brugsanvisning findes på [about.irobot.com/manual#comboi8plus](https://about.irobot.com/manual#comboi8plus)

# **iRobot®**

©2022 iRobot Corporation, 8 Crosby Drive, Bedford, MA 01730 USA. Alle rettigheder forbeholdes. iRobot, Roomba og Virtual Wall er registrerede varemærker, som tilhører iRobot Corporation. HomeBase+ er et varemærke tilhørende iRobot Corporation. Wi-Fi og Wi-Fi-logoet er registrerede varemærker tilhørende Wi-Fi Alliance.