



brother VERITAS®

GUIDE

- hvis din symaskine eller overlocker ikke virker

- | | | |
|----|---------------------------|--------------------------------|
| 01 | <i>Symaskine</i> | Syresultatet er ikke godt? |
| 02 | <i>Symaskine</i> | Min symaskine vil ikke sy? |
| 03 | <i>Symaskine</i> | Stoffet rykker sig ikke? |
| 04 | <i>Symaskine/Overlock</i> | Min maskine misser sting? |
| 05 | <i>Overlock</i> | Syresultatet er ikke godt? |
| 06 | <i>Overlock</i> | Mine syninger bliver ”grimme”? |
| 07 | <i>Overlock</i> | Min overlock vil ikke sy? |

01

SYMASKINE - SYRESULTATET ER IKKE GODT?

Har man problemer med at symaskinen ikke syr pænt og har følgende problemer:

- 1 Laver løse sting
- 2 Ikke syr korrekt lige ud
- 3 Grim zig-zag

Hvad skyldes fejlen?

Fejlene kan skyldes forkert trådning af undertråden, og at kunden ikke får tråden rigtigt ind i trådspændingen i spolehuset.

Sørg for, at nålen er lige og korrekt monteret (at den er presset til bunden af beslaget), og at den korrekte type nål anvendes til den rigtige type materiale.

Forkert trådning

Når man kigger ned til undertråden, går tråden direkte fra spolen og op under stingpladen.

Korrekt trådning

Tråden skal gå hen over spolen, og sidder dermed i spænd. Maskinen syr korrekt med en trådspænding på 4.

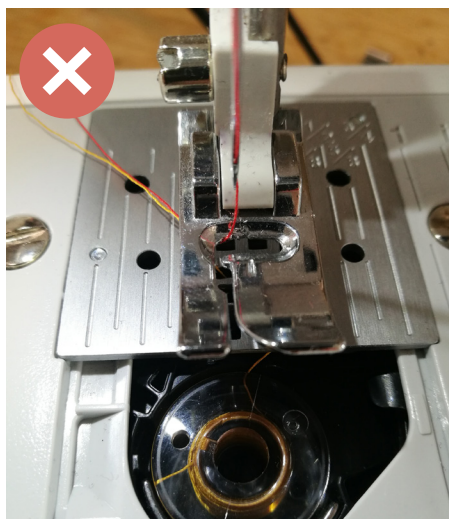
Husk at tråde spolen rigtigt. Tråden skal sættes fast i holderen, som vist på illustrationen.



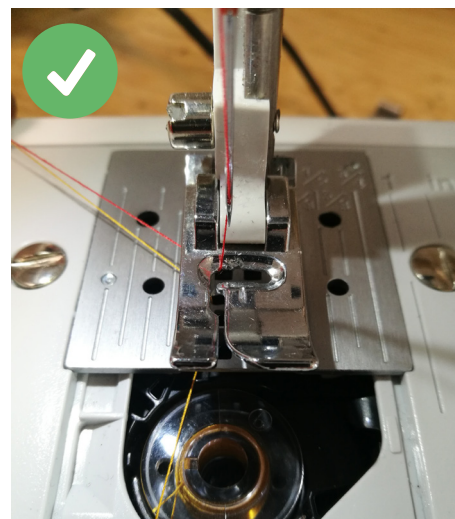
Ikke korrekte sting



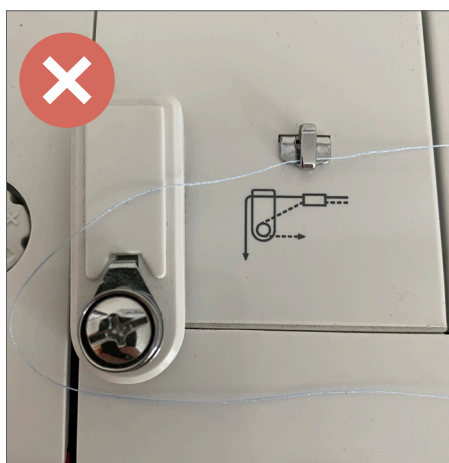
Korrekte sting



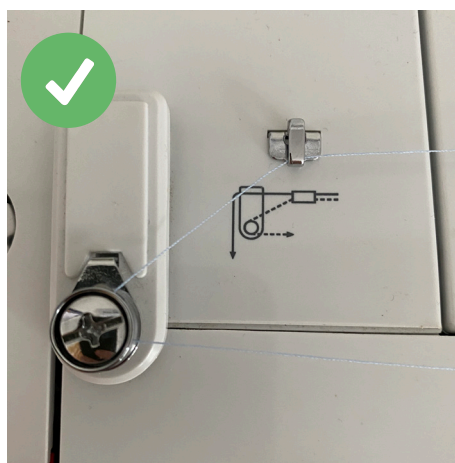
Forkert trådning



Korrekt trådning



Forkert trådning



Korrekt trådning

02

SYMASKINE

- MIN SYMASKINE VIL IKKE SY?

Hvis man har problemer med at symaskinen ikke vil sy:

- 1 Syr få sting og stopper
- 2 Laver løkker på bagsiden af stoffet

Hvad skyldes fejlen?

Disse fejl kan skyldes trådning af trådgriberen (den lille arm som kører op og ned).

Dette kan skyldes at tråden ikke er ført i gennem øjet på trådgriberen. Tjek om tråden går direkte fra trådrolleholderen til nålen. Dette er en fejl.

Korrekt trådning

Man skal tråde maskinen på ny for at være sikker på at tråden, går igennem øjet.

Det anbefales at sy med en trådspænding på 4.



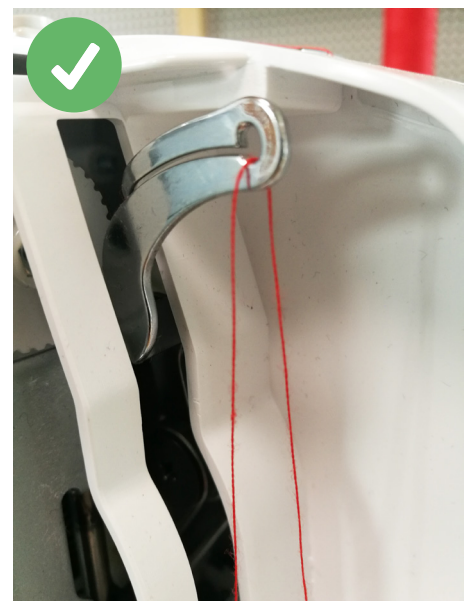
Løkker på bagsiden af stoffet, når man glemmer at få tråden igennem trådgriberen



Trådgriberens placering øverst på maskinen. Med drejhjulet på højre side af maskinen, kan du løfte trådgriberen op og ned.



Forkert trådning



Korrekt trådning

03

SYMASKINE

- STOFFET RYKKER SIG IKKE?

Hvis man har problemer med symaskinen driller:

- 1 Stoffet flyttes ikke

Hvad skyldes fejlen?

Det kan skyldes man har slået transportøren fra på bagsiden af maskinen.

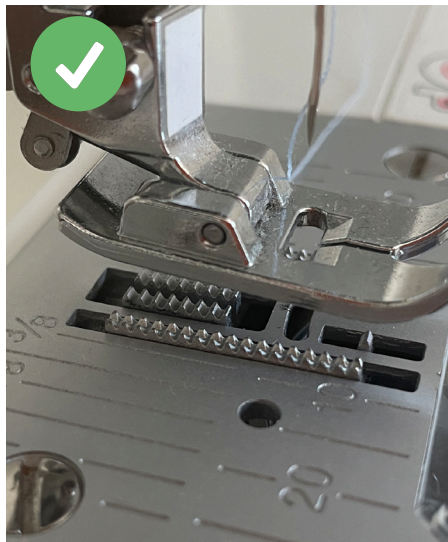
Transportøren er de små "tænder", der sidder under trykfoden. Hvis du slår transportøren fra, sænkes "tænderne" og stoffet kan nu kun bevæges manuelt under trykfoden.

Når man trykker knappen tilbage kommer "tænderne" på transportøren ikke op. De kommer kun op når drejhjulet drejes.

Løsning

Slå transportørfunktionen "til" og "fra" alt efter om man vil have den til at transportere stoffet under syning.

Hvis man har slået transportørfunktionen "fra" og slår den "til" igen - så drej på drejhjulet på bagsiden af maskinen for at få "tænderne" til transportøren op.



Transportøren slået til



Transportøren slået fra



Transportør-knappen sidder på bagsiden af symaskinen



Drejhjulet er på højre side af symaskinen

04

OVERLOCK + SYMASKINE - MIN MASKINE MISSER STING?

Hvis man har problemer med symaskinen eller overlockeren har følgende problem:

1 Min maskine misser sting

Hvad skyldes fejlen?

Oftes skyldes det at man ikke benytter den rigtige nål, som passer til det materiale man syr i.

Det er vigtigt, da symaskinen ellers kan springe sting over eller lave andre småfejl.

Stræknaål

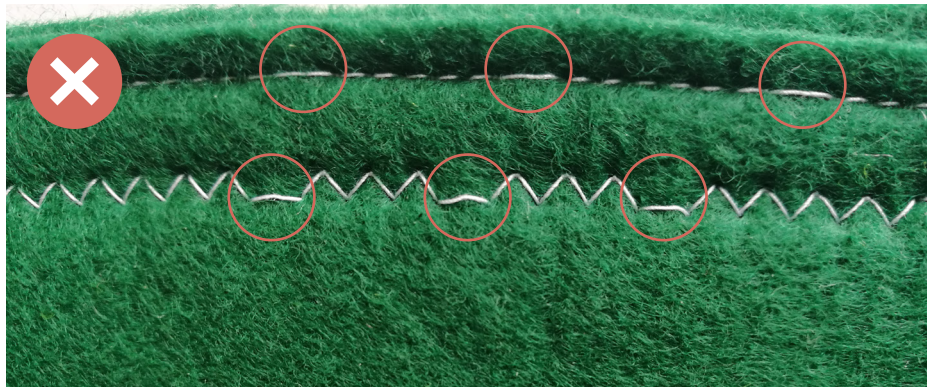
God til strækstof som jersey ellers strækbare sportstekstiler.

Jeansnaål

God til denim og canvas.

Lædernål

God i læder og skind, samt vinyl og plast.



Maskinen misser sting. Nogle sømme er længere end andre. Nogle hopper maskinen over.



05

OVERLOCK - SYRESULTATET ER IKKE GODT?

Hvis man har problemer med overlockeren ikke syr pænt og laver følgende problemer:

- 1 Syr løse sting
- 2 Hopper sting over
- 3 Laver løkker på bagsiden af stoffet

Hvad skyldes fejlen?

Fejlene kan skyldes forkert trådning og at man ikke får tråden rigtigt ind i trådspændingen.

Husk trykfoden skal være oppe, når der trådes.

Disse fejl kan opstå ved forkert trådning af trådspændingerne, da man ikke får trådet korrekt ned imellem trådspændingshjulene.

Hvis man kigger ind på trådspændingshjulet vil man kunne se tråden (forkert). Tråden skal ind og sidde skjult imellem metalskiverne (korrekt).

”Tandtråds tricket”

Tag fat i tråden, øverst og nederst og køør et par gange frem og tilbage. Tråden føres nu ind imellem skiverne.



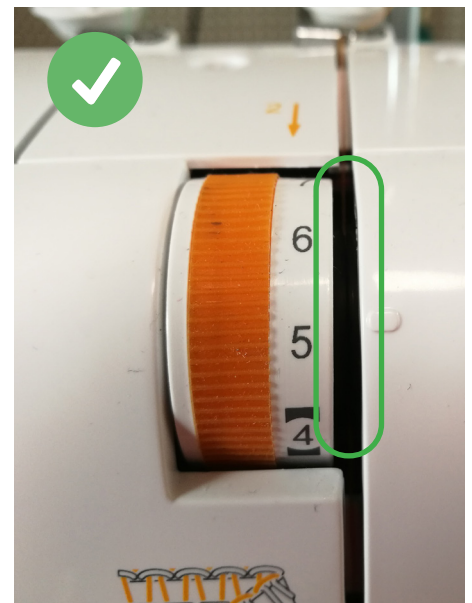
Løse sting



Korrekte sting



Korrekt trådning



Forkert trådning

06

OVERLOCK - MINE SYNINGER BLIVER ”GRIMME”?

Hvis man har problemer med overlockeren ikke syr pænt og har følgende problemer:

- 1 Syr løkken ud over stoffet
- 2 Sømmen sidder ud over stoffet

Hvad skyldes fejlen?

Mange tror denne fejl skyldes forkert indstilling af trådspændingerne.

Man skruer og skruer på drejehjulene til trådspændingen, men det hjælper ikke på problemet.

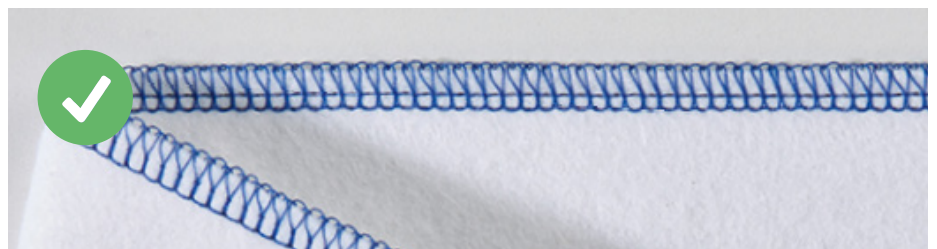
Løsning

Løsningen er justering af skærebredden. På alle overlock maskiner, lige ved kniven, sidder der en knap, hvorpå man kan justere hvor meget der skæres af stoffet.

Juster denne knap på et mindre tal, og den skærer mindre af stoffet. På den måde kan løkkerne komme til at sidde korrekt.



”Grimme” sting. Sømmene flugter ikke stoffets kant.



Korrekte sting



Justering af skærebredden

07

OVERLOCK - MIN MASKINE VIL IKKE SY?

Hvis man har problemer med overlockeren har følgende problem:

❶ Overlockeren vil ikke sy

Hvad skyldes fejlen?

Ofte skyldes det at trådningen af en overlock kan være mere kompliceret at tråde end en symaskine, da man arbejder med 4 tråde:

- 2 undertråde
- 2 overtråde til nålene

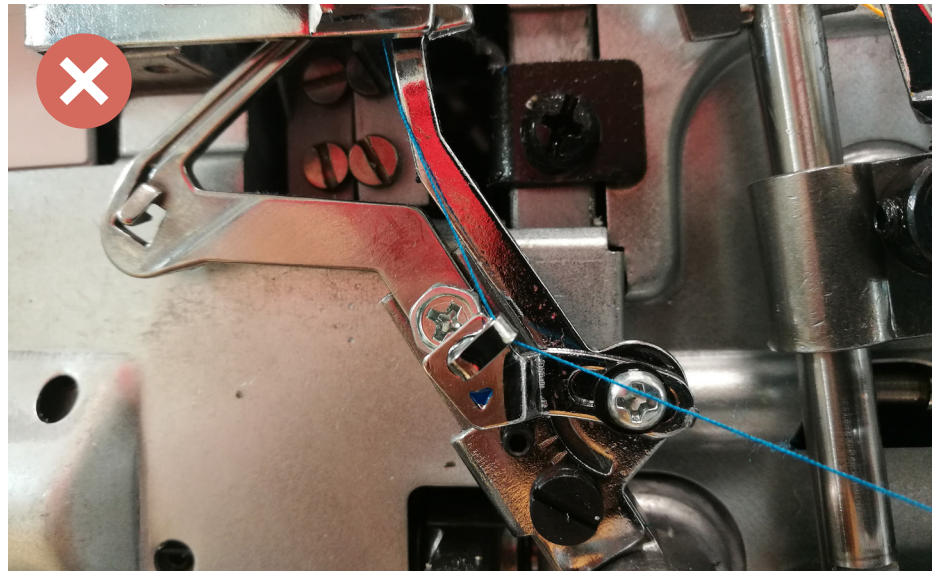
Der hvor man oftest får problemer, er trådning af den bagerste griber. Man får ikke tråden sat korrekt på, og overlockeren vil ikke danne løkkerne.

Løsning

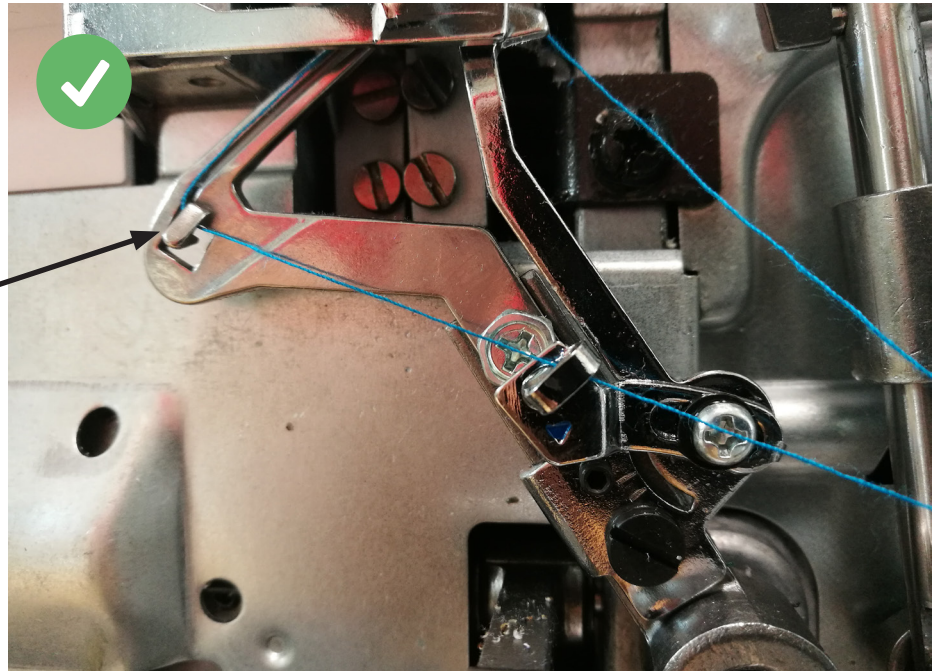
Tjek om der er tråd i den bageste griber, som altid sidder lidt skjult til venstre, når man sidder foran overlocken.



På nogle maskiner kan man åbne friarmen for at komme ind til den bagerste trådgriber.



Den bagerste griber mangler at blive trådet



Den bagerste griber trådet korrekt