

# NÁVOD K OBSLUZE

PŘEČTĚTE PODROBNĚ PŘED JÍZDOU

# MUKUTA



 KONTROLA TEPLoty

 NFC

 DVA MOTORY

 HYDRAULICKÉ BRZDY

Originální návod k obsluze, verze 1.  
2023

# OBSAH

|  |         |
|--|---------|
| ÚVODNÍ A BEZPEČNOSTNÍ INFORMACE.....         | 3 – 11  |
| TECHNICKÉ INFORMACE MUKUTA.....              | 12 – 13 |
| INTELIGENTNÍ SYSTÉM KONTROLY TEPLoty.....    | 14 – 15 |
| FUNGOVÁNÍ A NASTAVOVÁNÍ DISPLEJE MUKUTA..... | 16 – 25 |
| SKLÁPĚNÍ RUKOJETÍ ŘÍDÍTEK / ŘÍDICÍ TÝČE..... | 26 – 27 |
| AKUMULÁTOR A NABÍJENÍ.....                   | 28 – 29 |
| KONTROLA PŘED JÍZDOU.....                    | 30      |
| VAROVÁNÍ.....                                | 31      |
| LIKVIDACE.....                               | 32      |
| CHYBOVÉ KÓDY.....                            | 33 – 34 |
| OBSAH BALENÍ.....                            | 35      |
| POPRADEJNÍ SERVIS.....                       | 36 – 37 |

## PŘEČTĚTE TENTO NÁVOD PŘED JÍZDOU

### ÚVODNÍ A BEZPEČNOSTNÍ INFORMACE

#### PROČ JE DŮLEŽITÉ SI PŘEČÍST NÁVOD K OBSLUZE PŘED POUŽITÍM PRODUKTU?

Tento návod byl napsán, aby Vám pomohl pochopit správný způsob jízdy a správnou údržbu elektrické koloběžky MUKUTA.

Je důležité, abyste se seznámil s funkcemi a možnostmi Vaší nové elektrokoloběžky MUKUTA, než na ní začnete jezdit, a to pro Vaši bezpečnost a spokojenost. Vaše koloběžka MUKUTA vyžaduje zvláštní pozornost během prvního použití, přesněji během prvních 100 km – může vyžadovat nastavení nebo seřízení některých prvků.

Koloběžka MUKUTA vyžaduje kalibraci a vzájemné sladění jejích pohybujících se prvků do správných poloh.

**PŘED JÍZDOU:** Ujistěte se, že systém blokující tyč je správně uzavřený a bezpečnostní zámek je ve správné poloze.



## VAROVÁNÍ O ODPOVĚDNOSTI

Tento výrobek a značka MUKUTA (název výrobce) neberou odpovědnost za jakékoliv úrazy vzniklé v souvislosti s použitím tohoto produktu.

#### **POZOR!**

Je vaší odpovědností se ujistit, že koloběžka MUKUTA prochází pravidelnými kontrolami, a to pro dodržení bezpečnosti jízdy.

- ZA JÍZDY VŽDY POUŽÍVEJTE HELMU
- VŽDY DODRŽUJTE MÍSTNÍ ZÁKON
- NIKDY NEPOUŽÍVEJTE KOLOBĚŽKU PŘI ŠPATNÉ VIDITELNOSTI
- NESKAKEJTE NA KOLOBĚŽCE

## ÚVODNÍ A BEZPEČNOSTNÍ INFORMACE

Před prvním použitím koloběžky si přečtěte a proveďte níže uvedené pokyny. Každá osoba, která používá koloběžku, je povinná seznámit se s pokyny výrobce, a to pro správné a bezpečné používání zboží. Nedodržování těchto pokynů může představovat ohrožení zdraví uživatele a poškození zařízení. Tento návod si uschovejte v místě snadno přístupném pro uživatele.

V případě prodeje nebo předání koloběžky třetí osobě, je potřeba uschovat tento návod, aby každý uživatel zařízení měl po celou dobu používání přístup k pokynům o používání zařízení a bezpečnosti. Dodržujte bezpečnostní pokyny uvedené v tomto návodu, protože prodejce ani výrobce nejsou zodpovědní za škody vzniklé používáním koloběžky v rozporu s tímto návodem.

Návod se vztahuje na zařízení:

Název: ELEKTRICKÁ KOLOBĚŽKA MUKUTA 10 DUAL

Uživatel je povinen dodržovat všechny bezpečnostní předpisy, a to za všech okolností. Group PZ odpovídá za shodu bezpečnostních předpisů s právními a bezpečnostními předpisy Evropské unie. Náš výrobek splňuje směrnici o strojních zařízeních 2006/42/es.

V případě používání produktu mimo Evropskou unii platí legislativní pravidla státu daného uživatele. Dodržujte státní legislativu státu, ve kterém koloběžku používáte.

Koloběžky byly označeny symbolem CE a bylo pro ně vystaveno prohlášení o shodě – a to z důvodu požadavků vyplývajících z výše uvedené směrnice.

Kontaktní údaje výrobce:

SHANGHAI ASAP TECH LIMITED, Room 2016, Building 1, Building Science and Technology Industrial Park  
No. 101 YouYi West Road, Baoshan, District, Shanghai

Kontaktní údaje dovozce:

GROUP PZ s.r.o.

Železárenská 2042/9A 709 00 Ostrava

sales@grouppz.cz

www.evozidla.com



## ÚVODNÍ A BEZPEČNOSTNÍ INFORMACE

### POUŽÍVÁNÍ V SOULADU S URČENÍM

Je zakázáno jezdit elektrickou koloběžkou po nerovném a vlhkém povrchu, jakým je: nezpevněná a kamenitá cesta, cesty s náledím a loužemi. Jízda na elektrické koloběžce je povolena pouze pro uživatele ve věku od 18 let. Zařízení není přizpůsobeno na jízdu na cestách se sklonem větším než 15 stupňů. Maximální zatížení pro každý model je 120 kg. Před zahájením používání je potřeba zkontrolovat technický stav koloběžky. Nepoužívejte koloběžku na extrémní jízdu, skákání, akrobatické úkony. Používejte koloběžku v méně frekventovaných místech.

Je zakázáno vozit na koloběžce další lidi, zvířata a zboží. Zařízení nesmí používat osoby, které se nachází pod vlivem alkoholu, drog nebo osoby se sníženou pohyblivostí. Nepovoluje se jezdit v místech s hustějším provozem a vyšší frekvencí pohybu lidí a vozidel.

JINÁ MOŽNÁ POUŽITÍ KOLOBĚŽKY SE BEROU ZA NESHODNÁ S JEJÍM URČENÍM A VÝROBCE NEODPOVÍDÁ ZA ŠKODY, KTERÉ Z TOHO MOHOU VYPLÝVAT. KOLOBĚŽKA NENÍ URČENA PRO JÍZDU VE VÝBUŠNÉ ATMOSFÉŘE.

Používání koloběžky pro jiné účely se bere jako neshodné s určením. K používání v souladu s určením patří také všechny činnosti spojené se správnou a bezpečnou jízdou a údržbou zařízení. V souvislosti s tím je uživatel povinen:

- seznámit se s obsahem návodu k obsluze a postupovat podle jeho pokynů;
- pochopit pravidla fungování zařízení a bezpečného a správného použití;
- dodržovat obecné bezpečnostní předpisy během jízdy;
- předcházet nehodám

### BEZPEČNOST POUŽÍVÁNÍ

Každý uživatel elektrické koloběžky si musí být v plném rozsahu vědom rizik během jízdy a musí vědět, jak takovým rizikům předcházet. Dodržujte pokyny uvedené v návodu. Pozorujte jiné účastníky provozu. Jezděte bezpečně a pouze rychlostí, která vám umožňuje kdykoliv bezpečně brzdit. Typickým ohrožením v případě zařízení tohoto druhu je možnost pádu a poškození zdraví. Vždy jezděte tak bezpečně, jak je to možné.

## ÚVODNÍ A BEZPEČNOSTNÍ INFORMACE

Vždy používejte následující bezpečnostní prvky:

- Ochrannou helmu;
- Rukavice s vyztuženým zápěstím;
- Loketní a kolenní chrániče

### Obecné požadavky

Před každým použitím koloběžky se ujistěte, že její technický stav dovoluje její bezpečné používání. Doporučuje se kontrola tlaku v pneumatikách (správnou hodnotu tlaku máte uvedenou na boku každé pneumatiky), systému řízení a pevnosti řídítek. V případě zjištění výše zmíněných nebo jiných odchylek, používání zařízení není v souladu s návodem a významně se zvyšuje riziko nehody, poškození zdraví nebo majetku.

- Koloběžka se zařazuje mezi Zařízení osobní dopravy, je to vozidlo pohaněné elektrickým pohonem určené na převážení pouze jedné osoby – řidiče. Dodržujte zákon.
- Ochranné vybavení jako přilba, rukavice, chrániče na lokty a kolena je nezbytné.
- Je zakázáno jezdit na nerovných a vlhkých površích, jako jsou nezpevněné či kamenité cesty, cesty s náledím a kalužemi.
- Je zakázáno jezdit na cestách se sklonem větším než 15 stupňů.
- Zařízení nesmí používat osoby mladší 18.
- Zařízení nesmí používat osoby, které se nachází pod vlivem alkoholu, drog, nebo osoby se sníženou pohyblivostí.
- Nedoporučuje se jezdit v zimě a při nízkých teplotách.
- Je zakázáno jezdit za deštivého počasí.
- Zpomalte v okolí svahu s propastí.
- Před nabíjením je nutné nejdříve připojit kabel nabíječky k elektrické síti a teprve pak ke koloběžce.
- Během jízdy dejte pozor na věci/osoby před sebou a ve svém nejbližším okolí.
- Během jízdy je zakázáno používat mobil.
- Během jízdy se musíte soustředit, a to pro vaši bezpečnost a bezpečnost okolí.
- Během jízdy je potřeba držet obě nohy na decku – ploše pro stání.

## ÚVODNÍ A BEZPEČNOSTNÍ INFORMACE

- Vždy je potřeba držet obě ruce na řídicích.
- Je zakázáno nárazově startovat a zastavovat se – toto může vést ke ztrátě kontroly nad vozidlem.
- Maximální zatížení vozidla je 120 kg.
- Jezdit koloběžkou může pouze jedna osoba v jedné chvíli. Jízda dvou nebo více osob je zakázána.
- Před každým použitím koloběžky se ujistěte, že její technický stav dovoluje její bezpečné používání.
- Je zakázáno používat koloběžku ne v souladu s jejím určením;
- Nesmí se jet rychleji, než je uvedeno v článku technické údaje.
- Jízda po chodníku se řídí platnými právními předpisy.
- Omezení rychlosti z výroby je 25 km / h.
- Je zakázáno nechávat elektrické koloběžky uprostřed chodníku nebo v místě, kde mohou být překážkou pro slabozraké.
- Koloběžku používejte v souladu s platnými pravidly silničního provozu.
- Jezděte pouze po zpevněném a suchém terénu, je zakázáno jezdit po pláži a po vodě.
- Zabraňte používání elektrické koloběžky v případě její technické nebo konstrukční vady.
- Opotřebené a poškozené prvky vyměňte za ty doporučené výrobcem nebo dovozcem.
- Neupravujte koloběžku, nepředělávejte jí ani neprovádějte modifikace.
- Zabraňte používání koloběžky osobám, které nebyly proškolené v jejím používání.
- Nezasahujte a neodstraňujte namontované bezpečnostní prvky.
- Pravidelně provádějte údržbu v souladu s návodem k obsluze.
- Doporučuje se uschovávat elektrickou koloběžku v zastíněné a suché místnosti s pokojovou teplotou.
- Nesmí se uschovávat koloběžka zcela vybitá.
- Neuschovávejte koloběžku ve vyhřátém autě, na balkoně nebo v jiné místnosti, ve které se vyskytují vysoké teploty. Může to způsobit riziko zapálení baterie pod vlivem velmi vysoké teploty.
- Nenabíjejte koloběžku v místech vystavených šíření ohně jako jsou dům, byt atp. Jestli se koloběžka nabíjí uvnitř budovy, budova musí být vybavená protipožární instalací.
- Nejezděte po úzkých přejezdech, jako jsou například mříže krytů šachet.
- Během jízdy ve tmě používejte vnější osvětlení.

### Bezpečnostní podmínky, používání a uskladnění baterie

Baterie by měla být nabíjena v příslušných podmínkách. Pro zachování životnosti baterie se doporučuje nabíjet ji po každé jízdě. Plně nabitá elektrická koloběžka může být uskladňovaná po dobu 150 dnů (částečně nabitá kolem 50 dnů). Pravidelně kontrolujte stav nabití baterie při skladování! Nedodržování doporučení může ohrožovat uživatele a okolí.

- Před prvním použitím nabijte baterii naplno.
- Nepoužívejte sadu článků jiného modelu nebo značky.
- Nenechávejte nabíječící se koloběžku bez dozoru.
- Nedovolte přebíjení baterie, toto ji může poškodit.
- Nabíjejte baterii v prostředí s teplotou 5°C až 40°C
- Nenabíjejte baterie, když je nabíjecí port vlhký
- Nezasahujte do konstrukce baterie.
- Nedotýkejte se, nedemontujte nebo jinak nezasahujte do baterie.
- Baterie nemůže mít kontakt s kovem. Může tím dojít k poškození baterie a k vážnému úrazu.
- Využívejte pouze originální nabíječky na nabíjení.
- Nesprávná likvidace opotřebeného akumulátoru je nebezpečná pro životní prostředí.
- Neznečišťujte okolní prostředí opotřebenými bateriemi.
- Po každém použití baterii nabijte, abyste prodloužili její životnost.
- Není povoleno úplně vybití baterii. Není vhodné baterii nechávat dlouhodobě vybitou. Může dojít k jejímu poškození.
- Uchovávejte a nabíjejte baterii daleko od ohně a hořlavých látek.
- V případě používání koloběžky za nízkých a vysokých teplot může být kapacita baterie nižší než v teplotách 15 °C - 25 °C
- V případě výtoku kapaliny a styku s kůží nebo okem, okamžitě umyjte toto místo vodou a kontaktujte doktora.
- Nedovolte styk baterie s dětmi.
- Nevystavujte baterii působení teploty vyšší než 50 stupňů Celsia a nižší než -20 stupňů Celsia.

## ÚVODNÍ A BEZPEČNOSTNÍ INFORMACE

### MOŽNÁ RIZIKA

Při používání elektrické koloběžky dodržujte bezpečnostní pokyny a používejte vozidlo v souladu s určením. Seznamte se s návodem na použití a dodržujte zde uvedená pravidla, abyste se vyhnuli možným rizikům pro život a zdraví. Především si dejte pozor na situace, které mohou ohrozit uživatele a osoby nacházející se v okolí:

- Rizika vyplývající z nedodržování pravidel popsaných v návodu;
- Rizika vyplývající z nedodržování pravidel silničního provozu;
- Rizika vyplývající z přílišné a neopatrné exploatace vozidla;
- Rizika vyplývající ze ztráty kontroly a stability z důvodu nepřizpůsobení rychlosti k terénním podmínkám;
- Rizika vyplývající z nesprávné obsluhy baterie;
- Rizika vyplývající z nesprávného uskladnění baterie.

### ZBYTKOVÁ RIZIKA

Výrobce originální koloběžky odpovídá za konstrukci a návrh, a to pro eliminaci rizik. Přesto se vyskytují níže uvedené rizikové prvky během jízdy koloběžkou.

Zbyla tedy zbytková rizika:

- Používání v rozporu s určením. Překonání hodnot uvedených výrobcem a nedodržování návodu k obsluze.
- Pád během rychlé jízdy; zlomení končetin, úrazy hlavy, vymknutí
- Kolize s prvkem cestovní infrastruktury
- Ponechání koloběžky na náhodném místě, např. na chodníku, kde může být ohrožením pro pěší a cyklisty.

#### **Bezpodmínečně je zakázáno:**

- Překračovat rychlost;
- Překračovat nosnost;
- Jezdit ve dvou nebo více osobách na jednom vozidle;
- Jezdit po veřejných cestách;
- Jezdit při špatném technickém stavu koloběžky;
- Samostatně provádět jakékoliv předělávky a opravy bez souhlasu prodejce;
- Nabíjet baterii za nebezpečných a nevhodných podmínek dle návodu;

## ÚVODNÍ A BEZPEČNOSTNÍ INFORMACE

**Zbytková rizika jsou rizika, která existují i přes zavedená zabezpečení.**

Díky dodržování pokynů jako jsou:

- Pozorné seznámení se s obsahem návodu k obsluze a postupování podle jeho pokynů;
- Používání bezpečnostních prvků za jízdy;
- Neprovádění jakékoliv předělávky a oprav bez souhlasu prodejce a nezaškoleným personálem;
- Používání koloběžky osobami, které se seznámily s návodem k obsluze;
- Zamezení přístupu ke koloběžce dětem;
- Nesundávání krytů;

se mohou zbytková rizika při používání koloběžky minimalizovat.

Dodržování doporučení tohoto návodu k obsluze omezuje na minimum rizika pro lidi a životní prostředí, které může koloběžka způsobit.

### **POZOR:**

Pro bezpečnou manipulaci se zařízením byla od výroby dána blokována rychlost na 20 km/h. Omezení rychlosti je pro zajištění bezpečnosti uživatele zařízení a dalším účastníkům silničního provozu. Výrobce neodpovídá za jakékoliv nehody a škody vzniklé z důvodů odblokování maximální rychlosti zařízení. Odblokování na vyšší rychlost než je dáno z výroby je na riziko uživatele, ale bez ztráty záruky.





# MUKOTA



- MAX. RYCHLOST 60 KM/H
- ELEKTRICKÁ BRZDA + KOTOUČOVÉ BRZDY
- KLAKSON



- KONTROLÉR: 52 V (25 A)
- MAX. DOJEZD: 75 KM
- BATERIE: 52 V 18.2 AH



- NFC
- ELEKTRICKÝ KLAKSON
- 4.5 PALCOVÝ DISPLEJ LCD



- SKLÁDACÍ SYSTÉM



- 1000 W ZADNÍ MOTOR
- ZADNÍ ODPRUŽENÍ
- FOUKANÁ PNEU 10×3
- KOTOUČOVÉ BRZDY



- SYSTÉM KOTOUČOVÝCH BRZD
- PŘEDNÍ ODPRUŽENÍ





|                          |   |
|--------------------------|---|
| Model                    | MUKUTA 10   |
| Baterie                  | 52 V 18,2 AH  |
| Pneu                     | 10×3 palců  |
| Brzdy                    | Elektrická brzda + Přední a zadní systém kotoučových brzd |
| Max. dojezd (na 1 motor) | 75 KM   |
| Max. rychlost            | 50 KMH  |
| Hmotnost                 | 28 KG   |
| Odpružení                | PŘEDNÍ A ZADNÍ ODPRUŽENÍ                                  |
| Výkon motoru             | 52 V 1000 W×2 MOTOR                                       |
| Kontrolér                | 52 V (25 A)   |
| Nosnost                  | 120 KG  |



Na maximální rychlost a dojezd má vliv váha řidiče, styl jízdy a povětrnostní podmínky.



## INTELLIGENTNÍ SYSTÉM KONTROLY TEPLoty



Intelligentní ochrana před přehřátím

Intelligentní systém regulace teploty sníží výstupní proud, aby ochránil regulátor, když zjistí, že teplota regulátoru je příliš vysoká. V tuto chvíli byste měli rázně přestat řídit. Pokud budete pokračovat v jízdě s vysokou spotřebou energie, intelligentní systém regulace teploty přeruší napájení motoru. Podmínky, které snižují proud a přerušují napájení motoru, se automaticky obnoví po zjištění poklesu teploty.



## Inteligentní systém kontroly teploty elektrické koloběžky MUKUTA

| Model   | MUKUTA 10 |   |        |
|---|-----------|---|--------|
| Kontrola teploty<br>(omezení výkonu)<br>(Z ávisle na lokálních podmínkách $\pm 5^{\circ}\text{C}$ ) | 90 °C     | Vypnutí systému kontroly teploty  | 85 °C  |
| Kontrola teploty<br>(vypnutí proudu)<br>(Z ávisle na lokálních podmínkách $\pm 5^{\circ}\text{C}$ ) | 110 °C    | Vypnutí systému kontroly teploty<br>(Z apnutí motoru v omezeném režimu až do poklesu teploty na 85°C) | 105 °C |

Převod  
Ukazatel baterie



Čtečka NFC

Rychlost (KMH)

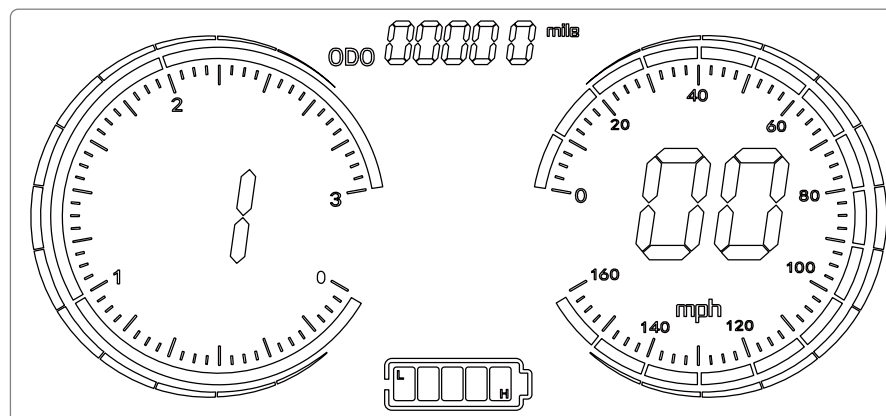
## Základní činnosti:

### 1. Funkce

#### 1. Zobrazované informace

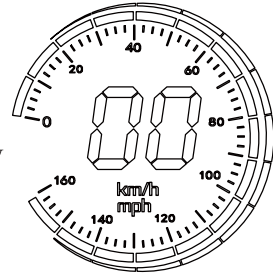
Rychloměr, tachometr, délka cesty, stav baterie, převod, výstražný symbol.

#### 2. Všechny ikony na displeji (do 1 sekundy od zapnutí)



**POZOR:** z důvodu možné modernizace výrobků, jejich částí a podsestav se mohou fotky prvků uvedené v tomto návodu lišit od skutečného stavu.

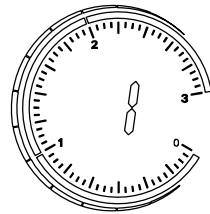
### 3.1 Aktuální rychlost jízdy



Jednotky: MPH, KM/H

Signál rychlosti se posílá z Hallova senzoru uvnitř motoru do displeje prostřednictvím kontroléru (Čas jedné Hallovy periody, jednotka:1MS). Displej vypočítá skutečnou rychlost na základě průměru kola a informací signálu (Je tedy také nutné nastavit také potřebuje nastavit počet magnetů v motoru)

### 3.2 Nastavení převodu,

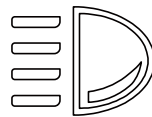


Přístupné hodnoty: 0-3, kde 3 je nejrychlejším převodem;

### 3.3 Ostatní symboly displeje



Varování o stisknuté brzdě;



Zapnutí světel;



Zapnutý tempomat;



Varování o poruše;

**POZOR:** z důvodu možné modernizace výrobků, jejich částí a podsestav se mohou fotky prvků uvedené v tomto návodu lišit od skutečného stavu.

P Kódy displeje (kódy programování)

Pro přechod do menu stiskněte  a  najednou. Stiskněte tlačítko režimu  pro změnu zobrazovaného programu P.

Hodnoty programu se mění tlačítky  a .

P01: Jas displeje; 1-3, kde 3 je nejsilnější; výchozí: 3

P02: Jednotka vzdálenosti – km nebo míle, kde 0 – km, 1 – míle, výchozí: míle

P03: Napětí; 24 V, 36 V, 48 V, 52 V, 60 V, P 72; výchozí: 52V, NEMĚNIT!!!

P04: Doba bez aktivity v minutách, po které se displej vypne; 51-60 minut; výchozí: 5

P05: Nepoužívá se

P06: Průměr kol v palcích s přesností do 0,1 palce, výchozí: 10.0

P07: Počet magnetů v motoru; výchozí: 28

P08: Výkon motoru v procentech; 0-100; výchozí: 100

P09 Program povinného odrazu pro nastartování motoru; 0-1, kde 0 nevyžaduje odraz a 1 vyžaduje, DOPORUČENÉ: 1

P10: Nepoužívá se

P11: Elektronická brzda; 1-5, kde 0 znamená nejslabší a 5 nejsilnější brzdu

P12: Síla startu; 1-5, kde 1 je nejslabší, 5 je nejsilnější, Výchozí: 5

P13: Nepoužívá se

P14: Nepoužívá se

P15: Napětí vypnutí kontroléru;

P16: Nulování tachometru – pro vynulování tachometru držte stisknuté tlačítko + po dobu 5 vteřin

P17: Tempomat; 0-1, kde 0 znamená vypnutý tempomat a 1 zapnutý, výchozí: 0

P18: Přiřaďte nebo zapomeňte odblokovací kartu. Přiřazujeme s přidržením tlačítka +, zapomínáme s přidržením tlačítka -.


P19: Nepoužívá se

P20: Protokol komunikace, výchozí: 4, program nelze změnit

## 2. Úvod k tlačítkům a rozhraní



1. Když je koloběžka vypnutá, stiskněte a přidržte po dobu dvou vteřin tlačítko režimu  a to pro zapnutí napájení.

Pro následné odblokování přiložte kartu dodanou s koloběžkou. Když je zařízení zapnuté, můžete pomocí krátkého stisknutí tlačítka režimu  přepínat mezi tachometrem (ODO), počítadlem kilometrů (TRIP) nebo napětím baterie (VOL).

2. . Když je zařízení zapnuté, můžete měnit převody tlačítka + -.

3. . Když je zařízení zapnuté, dlouhé stisknutí a přidržení tlačítka režimu  je vypne.

4. Dlouhým stisknutím obou tlačítek + a - přejdete do menu úpravy P programů zmíněných na předchozích stránkách.

4. a. Po přechodu do menu P programů měníte hodnoty tlačítka + a -.

4. b. P programy se přepínají s použitím tlačítka režimu  což zároveň uloží hodnotu předchozího programu.

4. c. Po ukončení úprav P programů vystoupíte z menu stisknutím obou tlačítek + a - nebo držením 8 vteřin – po této době menu zmizí automaticky a hodnoty se uloží.

## 3. Přirázování nových karet

### 3.1. Nové karty se musí přiřadit ručně:

Po spuštění LCD displej zobrazuje stav koloběžky a nad čtečkou karet se zobrazuje napětí. V tomto stavu můžeme přiřazovat nové karty.



### 3.2. Přiřazení nové karty

(KARTY DODANÉ S KOLOBĚŽKOU JSOU PŘIŘAZENÉ AUTOMATICKY)

Stiskněte tlačítko + po dobu 5 vteřin – zobrazí se hlášení b003. Když se b003 nebo počet karet zobrazí, přiložte novou kartu ke čtečce karet. Zpráva B0 by se měla změnit na B1, což znamená, že nová karta by měla být už přiřazená.

Stiskněte a přidržte tlačítko - pro zobrazení hlášení C0. V tomto hlášení se zobrazí všechny karty, které byly zapomenuté.

**POZOR:** z důvodu možné modernizace výrobků, jejich částí a podsestav se mohou fotky prvků uvedené v tomto návodu lišit od skutečného stavu.

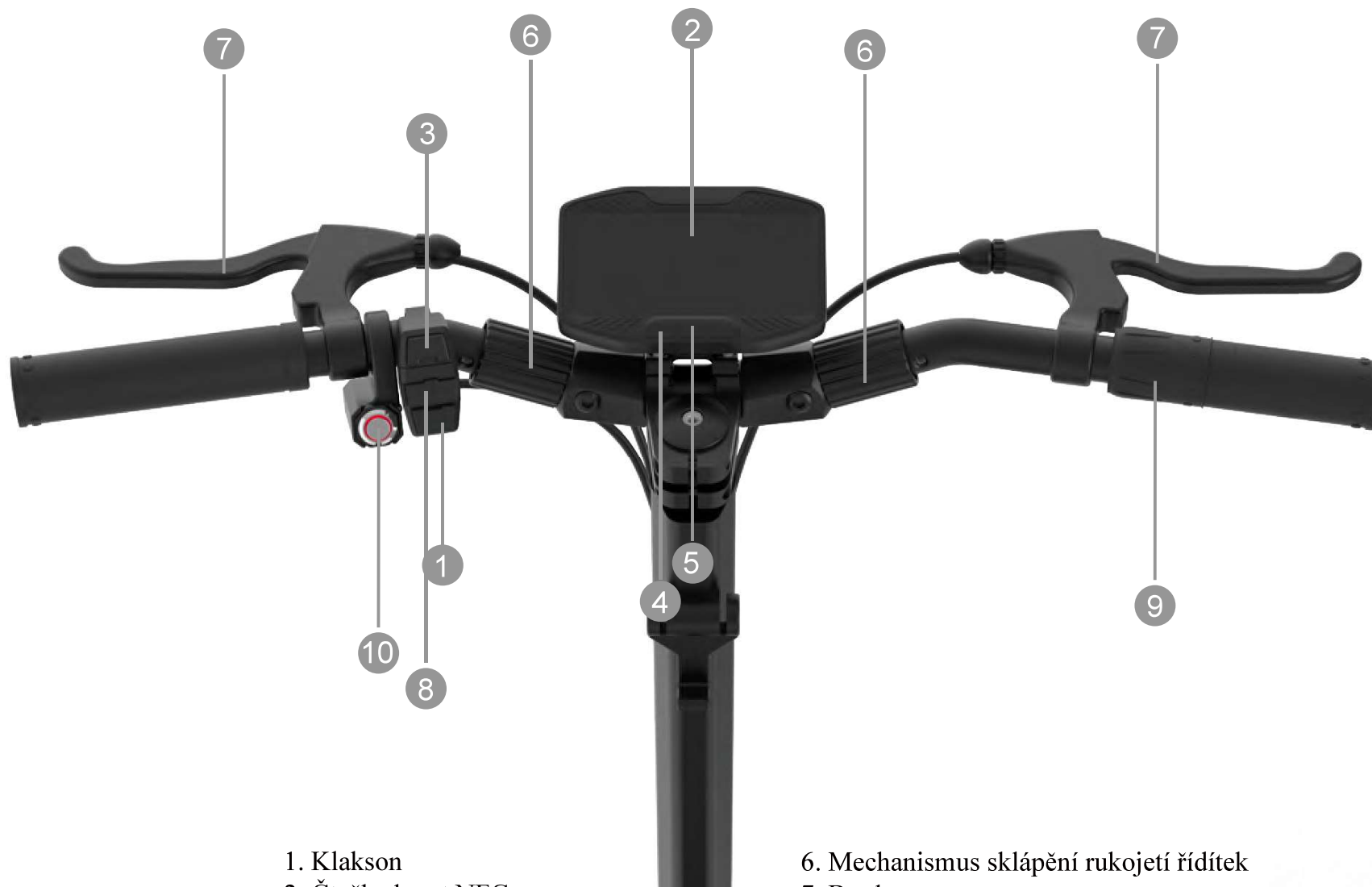


3.3. Jestli jsou k zařízení přiřazené odblokovací karty, po startu LCD displeje se zobrazí nápis „CARD“ a čtečka pod voltmetrem bude blikat. To znamená, že zařízení čeká na odblokování s použitím karty, a to jejím přiložením do čtečky karet. Dokud to neuděláte, plynová páčka nebude fungovat.



**POZOR:** z důvodu možné modernizace výrobků, jejich částí a podsestav se mohou fotky prvků uvedené v tomto návodu lišit od skutečného stavu.

Pokud ztratíte kartu, kontaktujte prodejce (každá koloběžka se dodává se třemi kusy karet pro odblokování).




1. Klakson
2. Čtečka karet NFC
3. Tlačítka + a –
4. Tlačítko vypínání světel
5. Tlačítko Power

6. Mechanismus sklápění rukojetí řídítek
7. Brzda
8. Blinkry
9. Plyn
10. Přepínač motorů

|                                     |   |
|-------------------------------------|---|
| <p>Zapnutí / vypnutí</p>            | <p>Stiskněte a přidržte tlačítko režimu [5] po dobu několika vteřin pro zapnutí nebo vypnutí koloběžky, následně použijte kartu pro aktivaci zařízení. Koloběžka se automaticky vypne po uplynutí doby nastavené v P programech.</p>              |
| <p>Volba převodu</p>                | <p>Stisknutím tlačítka [3] můžete procházet třemi různými úrovněmi rychlosti 1 až 3. Pomocí plynů ovládejte rychlost v rámci každé úrovně rychlosti.</p>  |
| <p>Světla</p>                       | <p>Když je napájení zapnuté, dlouze stiskněte (stiskněte a podržte na 2 s) [4] tlačítko pro zapnutí nebo vypnutí světlometu.</p>  |
| <p>Najeté kilometry a jiná data</p> | <p>Při zapnuté koloběžce stiskněte a podržte na 2 sekundy a následně uvolněte tlačítko [5]. Tímto způsobem budete navigovat mezi níže uvedenými informacemi: ODO (celkové najeté kilometry), TRIP najeté kilometry, úroveň NAPĚTÍ, KÓD CHYBY.</p> |

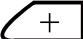

## JAK ZAPNOUT?

Stiskněte  po dobu 3 vteřin a počkejte, až budete vyzváni k zadání tokenu (karty).

Příložte kartu  do IR čtečky NFC

---

## JAK NASTAVOVAT *P* NASTAVENÍ?

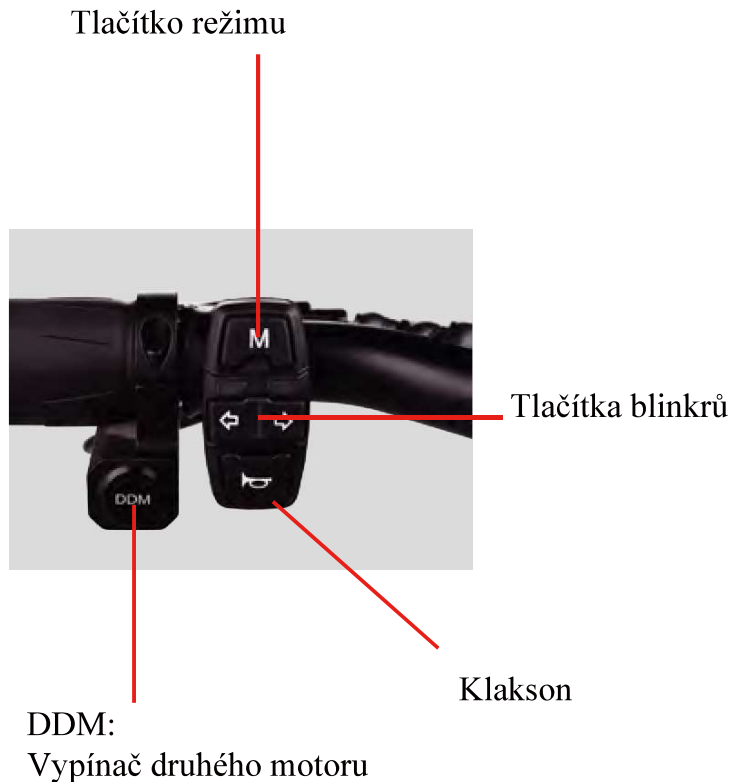
Stiskněte a přdržte  a  současně po dobu 3 sekund pro přístup k rozhraní nastavení P.

---

## JAK ZMĚNIT PŘEVOD?

Stiskněte  pro přepínání mezi 1 a 3.

Tato funkce umožňuje nastavit maximální rychlostní limit. Na převodu číslo 3 dosahujeme největší možné rychlosti koloběžky.



Stiskněte tlačítko režimu pro procházení třemi různými úrovněmi rychlosti 1 až 3.

Stiskněte tlačítko pro zatáčení doleva a levé směrové světlo bude blikat. Až budete s otáčením hotovi, stiskněte tlačítko znovu pro vypnutí světla. Nemačkejte prosím obě směrová tlačítka současně, jinak budou blikat dvě směrová světla současně.

Stiskněte pro použití klaksonu. Pro prodloužení zvukového signálu můžete přidržet tlačítko.

Stiskněte pro aktivaci druhého motoru (anglicky „Dual Drive Motor“). Opětovné stisknutí tohoto tlačítka vrátí jízdu pouze na jeden motor. Koloběžka by neměla být v záběru, tj. musíte pustit plyn a zapnout druhý motor.

1

Otočte zajištění rukojetí řídicí proti směru pohybu hodinových ručiček



2

Po postačujícím povolení zajištění stáhněte je směrem k tyči řídicí



3

Složte rukojeti řídicí



4

Rukojeti sklopené



5

Zatáhněte páku směrem od řídítek



6

Sklopte hlavní tyč



7

Zajistěte řídítká jejich uchycením vzpěrou



## AKUMULÁTOR

- Nepoužívejte koloběžku při jejím nabíjení
- Nenechávejte koloběžku na delší dobu s nízkým stavem nabití akumulátoru
- Jednou za čas vybijte akumulátor jízdou a pak ho nabijete naplno
- Nenechávejte akumulátor nenabitý

## NENABÍJEJTE KOLOBĚŽKU JESTLI

- Rám byl zlomený nebo pomačkaný
- Z rámu je cítit divný zápach nebo uniká bezbarvá kapalina
- Spodek rámu je horký
- Dovnitř rámu se dostala kapalina, která se tam dostat neměla

### NENABÍJEJTE KOLOBĚŽKU HNED PO UKONČENÍ JÍZDY

Vyhňte se kontaktu s akumulátorem s vybouleními nebo pokud z něj unikají jakékoliv látky. Akumulátor uschovejte mimo dosah dětí, zvířat a tepelných zdrojů. Expozice na působení napětí akumulátoru může způsobit těžký úraz a dokonce i smrt.

Používání, uschovávání nebo nabíjení akumulátoru v produktech MUKUTA v rozporu s pokyny může způsobit ztrátu záruky, poškození akumulátoru nebo znemožnit správné nabíjení koloběžky.





Před prvním použitím skútru je důležité plně nabít baterii.

## První nabití

---

Akumulátor koloběžky je vybaven několika systémy:

1. Rovnoměrné nabíjení článků uvnitř baterií.
2. Ochrana před přebitím – nabíječka automaticky přestává nabíjet akumulátor po nabíjení naplno, aby se vyhnula poškození.
3. Ochrana před příliš vysokým napětím – akumulátor se přestává nabíjet, pokud je napětí vyšší než přípustné.
4. Ochrana před přílišným vybitím – akumulátor přestane pracovat, pokud napětí klesne pod úroveň určenou v programu P15 v menu displeje
5. Ochrana před zkratem – akumulátor přerušuje přívod proudu v případě zkratu.

---

## Jak nabíjet?

1. Ujistěte se, že elektrická koloběžka je VYPNUTÁ. Nenabíjejte koloběžku ihned po jízdě. Ideální nabíjet cca 30 min po jízdě, až baterie vychladnou,
2. Připojte nabíječku k elektrické zásuvce.
3. Připojte nabíječku ke koloběžce.
4. Nenabíjejte akumulátor za teplot pod 5°C nebo nad 40°C. Akumulátor se může přebít.

Nabíječka s **ČERVENÝM** světlem znamená, že akumulátor se nabije.

Nabíječka se **ZELENÝM** světlem znamená, že akumulátor je nabitý

# KONTROLA PŘED JÍZDOU





## VAROVÁNÍ!

Některé země vyžadují helmu, chrániče atd. Znalost zákona a jeho dodržování jsou Vaše povinnosti. I když to zákon nevyžaduje, velice doporučujeme nosit ochranné prvky po dobu jízdy na koloběžce.

Tlak v pneumatikách: Hodnotu tlaku, do kterého by měla být nafouknutá duše v pneumatice, najdete na boku pneumatiky.

### **Ochranné vybavení**

Helma: nejčastější a nejnebezpečnější úrazy při nehodách jsou úrazy hlavy. Můžete je minimalizovat tím, že budete mít na hlavě helmu. Během jízdy na koloběžkách MUKUTA musíte mít na hlavě helmu. Helmu noste způsobem určeným v jejím návodu.

### **Mechanická bezpečnost**

Než začnete používat výrobky MUKUTA:

1. Vždy provádějte vizuální kontrolu, jestli se všechny šrouby a matice nachází ve správných pozicích a jsou dobře dotažené. Jestli vidíte, že chybí nějaké díly nebo si nejste jistí, zda je všechno v pořádku, kontaktujte autorizovaného distributora.
2. Zkontrolujte, jestli pneumatiky a kola nejsou příliš opotřebené a nevyžadují výměnu. Ujistěte se také, že brzdy nezpomalují pohyb kol při nezmáčknutých brzdových páčkách.
3. Vždy kontrolujte mechanické prvky koloběžky, které jsou odpovědné za viditelnost, bezpečnost a funkčnost koloběžky.



Elektrické díly demontované z koloběžky je uživatel povinen předat na sběrné místo pro elektrická a elektronická zařízení. Správným zacházením s opotřebeným elektrickým a elektronickým zařízením se vyhnete následkům škodlivým pro lidské zdraví i životní prostředí vyplývajícím z přítomnosti nebezpečných složek a nesprávného skladování a zpracování takového zařízení.

Je zakázáno vyhazovat baterie/akumulátory lithium iontové do koše na směsný odpad. Opotřebené lithium iontové akumulátory podléhají předpisům SMĚRNICE EVROPSKÉHO PARLAMENTU A RADY 2006/66/ES ze dne 6. září 2006 o bateriích a akumulátorech a odpadních bateriích a akumulátorech... a příslušným českým právním předpisům. Opotřebené baterie akumulátory se recyklují na specializovaných ověřených místech. Nejdůležitějším prvkem recyklace je recyklace materiálů, ale také v jisté míře recyklace energie. Opotřebené baterie je nutné odevzdat výrobci/dovozci nebo sběrnému místu v dané obci.

### **Informace pro uživatele k likvidaci elektrických a elektronických zařízení (domácnosti)**

Uvedený symbol na výrobku nebo v průvodní dokumentaci znamená, že použité elektrické nebo elektronické výrobky nesmí být likvidovány společně s komunálním odpadem. Za účelem správné likvidace výrobku jej odevzdejte na určených sběrných místech, kde budou přijata zdarma.

Správnou likvidací tohoto produktu pomůžete zachovat cenné přírodní zdroje a napomáháte prevenci potenciálních negativních dopadů na životní prostředí a lidské zdraví, což by mohly být důsledky nesprávné likvidace odpadů. Další podrobnosti si vyžádejte od místního úřadu nebo nejbližšího sběrného místa.

Při nesprávné likvidaci tohoto druhu odpadu mohou být v souladu s národními předpisy uděleny pokuty.

### **Informace pro uživatele k likvidaci elektrických a elektronických zařízení (firemní a podnikové použití)**

Pro správnou likvidaci elektrických a elektronických zařízení si vyžádejte podrobné informace u Vašeho prodejce nebo dodavatele.

### **Informace pro uživatele k likvidaci elektrických a elektronických zařízení v ostatních zemích mimo Evropskou unii**

Výše uvedený symbol je platný pouze v zemích Evropské unie. Pro správnou likvidaci elektrických a elektronických zařízení si vyžádejte podrobné informace u Vašich úřadů nebo prodejce zařízení.

# CHYBOVÉ KÓDY

| Kód chyby | Druh chyby                 | Diagnostika  | Řešení  |
|-----------|----------------------------|--|---|
| 00        | Normální stav              | Normální stav.<br>Restartujte koloběžku.   | Zapnutí a vypnutí koloběžky by mělo vyřešit problém   |
| 02        | Brzda                      | Zkontrolujte, jestli se brzdová páčka vrátí do původní polohy správným způsobem  | Zatáhněte brzdovou páku několikrát pro ujištění, že není zablokovaná. Jestli je, najděte důvod zablokování a odstraňte ho |
|           |                            | Zkontrolujte, jestli se brzdové lanko ve svorce brzdy vrátí do původní polohy po stisknutí a uvolnění brzdové páčky  | Jestli se lanko nevrátí do původní polohy, postříkejte jej WD40 a zkontrolujte ještě jednou                               |
| 06        | Nízké napětí v akumulátoru | Zkontrolujte, jestli jsou programy P03 a P15 na displeji správně nastavené dle modelu koloběžky. Nabijte baterii naplno pro ověření, jestli se problém stále vyskytuje | Nabijte baterii naplno pro ověření, jestli se problém stále vyskytuje   |
| 07        | Motor                      | Odpojte a znovu zapojte vodič motoru   | Pokud problém nebyl vyřešený, ujistěte se, že je vodič plně zapojený.   |
|           |                            | Pokud problém nebyl vyřešený, zkontrolujte zástrčku vodiče, který vede do motoru.  | Pokud problém stále nebyl vyřešený, bude nutná výměna vodiče nebo motoru.   |



Tento symbol znamená, že je zatažená páka brzdy



## CHYBOVÉ KÓDY

| Kód chyby | Druh chyby                         | Diagnostika  | Řešení  |
|-----------|------------------------------------|--|---|
| 08        | Závady displeje /<br>plynové páčky | Ověřte, jestli se nepovolil zadní šroub nebo magnet v displeji / páčce   | Dotáhněte volný šroub nebo vyměňte magnet v páčce   |
| 09        | Kontrolér                          | Jeden nebo oba motory v nefungují  | Výměna kontroléru   |
| 10        | Chyba při příjmu informací         | Odpojte a zapojte konektor displeje a zjistěte, zda problém se stále vyskytuje; Pokud ano hýbejte kabelem displeje v různých směrech pro zjištění jestli se něco nezmění | Pokud se problém stále vyskytuje může být nutná výměna kabeláže propojující displej s kontrolérem |
| 11        | Chyba přenosu informací            | Odpojte a zapojte konektor displeje a zjistěte, zda problém se stále vyskytuje; Pokud ano hýbejte kabelem displeje v různých směrech pro zjištění jestli se něco nezmění | Pokud se problém stále vyskytuje může být nutná výměna kabeláže propojující displej s kontrolérem |

## Obsah balení

| ČÍSLO | NÁZEV PŘEDMĚTU                   | POČET |
|-------|----------------------------------|-------|
| 1     | Nabíječka                        | 1     |
| 2     | Sada klíčů                       | 1     |
| 3     | Návod                            | 1     |
| 4     | Karty NFC pro odblokování stroje | 3     |
| 5     | Odrazové nálepky                 | 4     |

# Poprodejní servis

V případě jakýchkoliv problémů uvedených v tabule níže nabízíme dokonalý poprodejní záruční servis.

| DÍL             | Problém   | Záruka    | Druh opravy |
|-----------------|---|-----------|-------------|
| MOTOR           | Vážné poškození náboje kola, porucha motoru                                       | 24 měsíců | Zdarma      |
| PÁČKA           | Není možné použít za normálních podmínek  | 24 měsíců | Zdarma      |
| KONTROLÉR       | Chyba při normálním používání   | 24 měsíců | Zdarma      |
| NABÍJEČKA       | Chyba při normálním používání   | 24 měsíců | Zdarma      |
| LITHIUM BATERIE | Není výstup proudu při normálním používání / Pokles kapacity 24 měsíců / 6 měsíců |           | Zdarma      |
| KRYT            | Deformace nebo prasknutí při normálním používání                                  | 24 měsíců | Zdarma      |

## ZÁRUČNÍ POZNÁMKY

Na závady vzniklé kterýmkoliv z níže uvedených důvodů se záruka neuplatňuje:

1. Uskladnění v rozporu s tímto návodem k obsluze.
2. Škody způsobené nesprávným použitím, cestovní nehodou, havárií, srážkou, jízdou za deště
3. Škody vzniklé jízdou na atypických cestách
4. Na delší vystavení koloběžky plnému slunci a na působení povětrnostních podmínek, což způsobí proces stárnutí produktu a způsobí jeho nesprávné fungování
5. Vystavení koloběžky velké zátěži vč. akrobatických skoků.

### ZÁRUČNÍ OBDOBÍ

- Záruční období na koloběžku je 2 roky
- Záruka na poruchu baterie je 2 roky, záruka na kapacitu 6 měsíců
- V případě problémů s pneumatikou nebo duší činí záruka 1 měsíc



|                                   |          |
|-----------------------------------|----------|
| Datum zahájení prodloužení záruky | (DDMMYY) |
| Datum zahájení prodloužení záruky | (DDMMYY) |
| Datum zahájení prodloužení záruky | (DDMMYY) |

### Informace o uživateli:

Jméno a příjmení: \_\_\_\_\_

Telefonní číslo: \_\_\_\_\_

Email: \_\_\_\_\_

Adresa: \_\_\_\_\_

### Informace o produktu:

Model: \_\_\_\_\_

Místo opravy: \_\_\_\_\_

Datum : \_\_\_\_\_

Popis chyby: \_\_\_\_\_

Důvod chyby: \_\_\_\_\_

Podpis servisu: \_\_\_\_\_

# NOVÉ MODELY UŽ ZANEDLOUHO

## Kontaktní údaje výrobce:

SHANGHAI ASAP TECH LIMITED

Room 2016, Building 1, Building Science and Technology Industrial Park

No. 101 YouYi West Road, Baoshan, District, Shanghai

## Kontaktní údaje dovozce

GROUP PZ s.r.o.

Železárenská 2042/9A 709 00 Ostrava

[sales@grouppz.cz](mailto:sales@grouppz.cz)

[www.evozidla.com](http://www.evozidla.com)

+420 737 755 543



## NÁVOD K OBSLUZE

