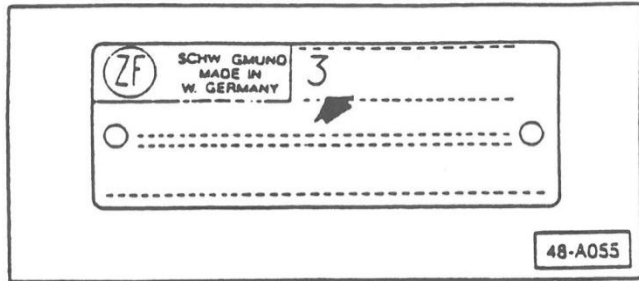


## Central Hydraulic Pump, Replacing (Cont.)

### A – Silver Tag Pumps



Code No. on pump tag (arrow)	Use Part No.	Identification on head of bolt
1	N 021 072.2	None
2	N 902 670.01	1 groove
3	N 902 669.01	2 grooves
No Number	N 902 670.01	1 groove

### B – Red Tag Pumps (With any code number)

\*Use Part No. N 902 669.01 (identified with 2 grooves on bolt head)

-Tighten suction line banjo bolt to 40 Nm (29 ft lb)

-Fill reservoir with hydraulic fluid

Part No. G 002 000

### Pump Operation, Checking

#### CAUTION

Do not turn the front wheels unless the hydraulic system is filled with fluid. Damage to the steering rack could result if wheels are turned after the hydraulic system has been emptied.

-Start engine while holding brake pedal down firmly

#### NOTE

The brake pedal will be drawn down by hydraulic pressure when the brake portion of the pump begins to operate.

-If brake pedal does not go down in 30 seconds, stop engine and let vehicle sit for 30-45 seconds

-Repeat pump operation checking procedure

-Inspect all hoses and fittings for leaks

-Bleed steering system by turning steering wheel lock to lock several times quickly

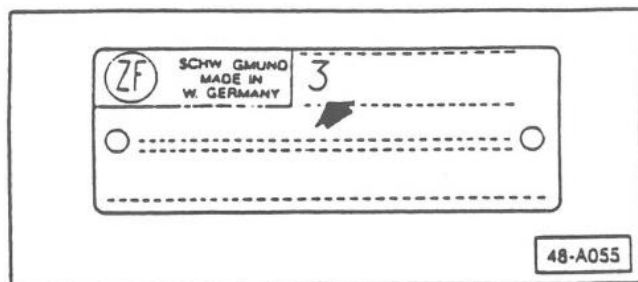
-Add more hydraulic fluid if level drops below "MAX" marking

#### NOTE

Reservoir must be free of air bubbles when steering wheel is turned.

## Bomba Hidráulica Central, Sustitución (Continuación)

### A - Las bombas de la etiqueta de plata



Número de código en la etiqueta de la bomba (flecha)	Uso Número de referencia	Identificación en la cabeza del perno
1	N 021 072.2	Ninguna
2	N 902 670.01	1 ranura
3	N 902 669.01	2 ranuras
Sin Número	N 902 670.01	1 ranura

### B - Bombas etiqueta roja (con cualquier número de código)

\*Uso Número de referencia N 902 669.01 (identificado con 2 ranuras en la cabeza del tornillo)

- Apriete el perno de succión línea banjo a 40 Nm (29 pies lb)
  - Llenar el depósito con líquido hidráulico
- Número de pieza G 002 000

### Funcionamiento de la bomba, Comprobación

#### PRECAUCIÓN

No gire las ruedas delanteras a menos que el sistema hidráulico está lleno de líquido. El daño a la cremallera de dirección podría resultar si las ruedas se activan **después** de que el sistema hidráulico se ha vaciado.

-Arrancar el motor mientras se mantiene el pedal del freno con firmeza

#### NOTA

El pedal de freno se prolongarán por la presión hidráulica del freno cuando la parte de la bomba comienza a funcionar.

- Si el pedal de freno no se baja en 30 segundos, apague el motor y deje que el vehículo repose durante 30-45 segundos
- Procedimiento de control de funcionamiento de la bomba de repetición
- Inspeccione todas las mangueras y conexiones en busca de fugas
- Purgar el sistema de dirección girando el volante de bloqueo para bloquear varias veces rápidamente
- Añadir Más fluido hidráulico si el nivel cae por debajo de marca "MAX"

#### NOTA

Depósito debe estar libre de burbujas de aire cuando se gira el volante.