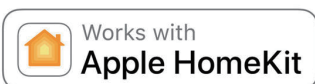




SMARTWINGS

Apple HomeKit Einführung

INS-C004D-A



INHALTSVERZEICHNIS

1. Aktivieren Sie den Netzwerk-Koppelungsmodus.....	1
2. Erstmalige Einrichtung.....	5
3. Wie erstelle ich eine Szene in der Home App?.....	6
4. Wie stelle ich einen Timer in der Home App ein?.....	7
5. Wo befindet sich der HomeKit QR-Code?.....	8
6. Häufig gestellte Fragen.....	9

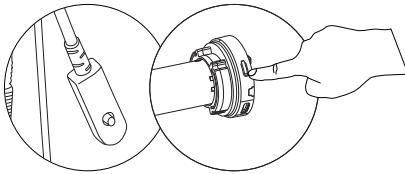
Aktivieren Sie den Netzwerk-Koppelungsmodus

Anleitungen für: Rollo, Zebrarollo, Raffrollo, Doppelrollo, Senkrechtmarkise.

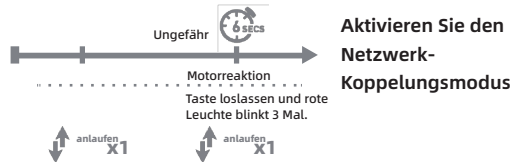
In den Koppelungsmodus versetzt

- Methode eins:

Drücken und halten Sie die P1-Taste am Motorkopf 6 Sekunden lang. Lassen Sie sie los, sobald der Motor zweimal kurz anläuft. Das rote LED-Licht blinkt dreimal, um anzuzeigen, dass der Motor in den Koppelungsmodus wechselt.

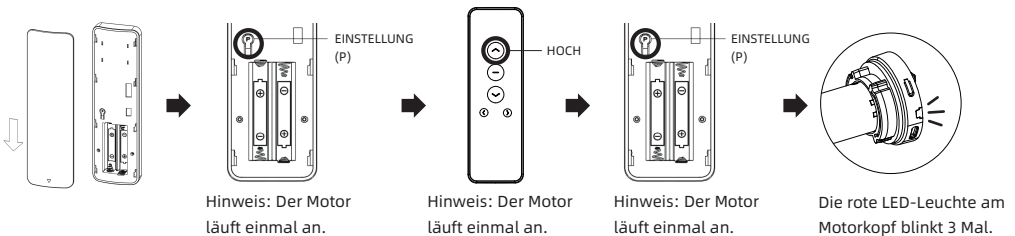


Senkrechtmarkise oder Innenrollo



- Methode zwei:

Nachdem Sie die hintere Batterieabdeckung der Fernbedienung entfernt haben, drücken Sie die linke P-Taste (der Motor wird einmal anlaufen), dann drücken Sie die Hoch-Taste (der Motor wird erneut anlaufen) und schließlich drücken Sie noch einmal die P-Taste (was zu einem weiteren Anlaufen führt). Wenn die rote LED-Anzeige dreimal blinkt, zeigt dies an, dass die Fernbedienung erfolgreich in den Kopplungsmodus eingetreten ist.



Gerät zu HomeKit hinzufügen



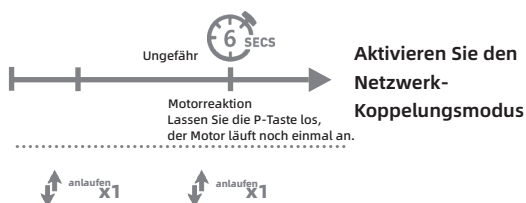
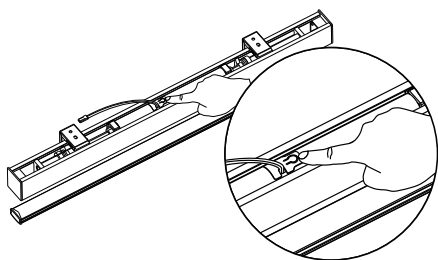
Aktivieren Sie den Netzwerk-Koppelungsmodus

Anweisungen spezifisch für Hazel- Wabenplissees

Hazel-Wabenplissees

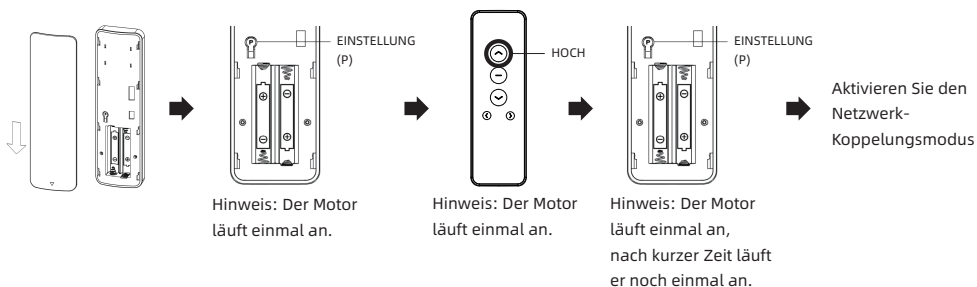
• Methode eins:

Drücken und halten Sie die P1-Taste am Motor für 6 Sekunden. Lassen Sie sie los, nachdem der Motor zweimal kurz anläuft. Wenn der Motor kurz darauf noch einmal anläuft, bedeutet dies, dass Sie den Kopplungsmodus betreten haben.



• Methode zwei:

Nachdem Sie die hintere Batterieabdeckung der Fernbedienung entfernt haben, drücken Sie nacheinander die linke P-Taste (der Motor läuft einmal an), gefolgt von der Hoch-Taste (der Motor läuft erneut an) und drücken dann P noch einmal (was zu einem weiteren Anlauf des Motors führt). Wenn der Motor kurz nach diesen Schritten noch einmal anläuft, zeigt dies an, dass Sie erfolgreich den Kopplungsmodus aktiviert haben.



Gerät zu HomeKit hinzufügen

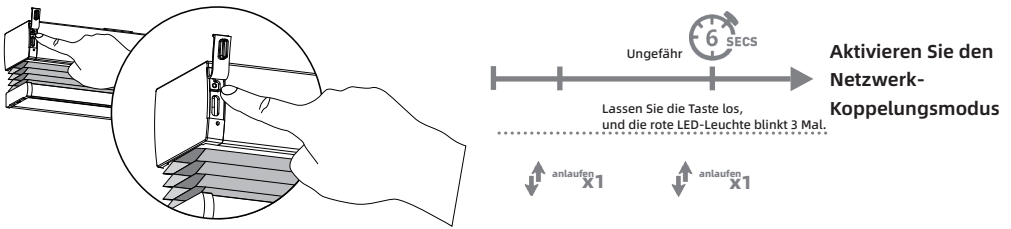


Aktivieren Sie den Netzwerk-Koppelungsmodus

Anweisungen spezifisch für Nowa- Wabenplissees

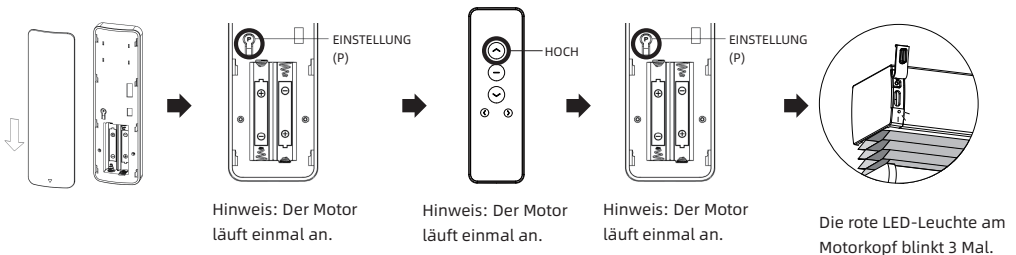
• Methode eins:

Drücken und halten Sie die P1-Taste am Motorkopf 6 Sekunden lang. Lassen Sie die Taste los, sobald der Motor zweimal anläuft. Wenn die rote LED-Leuchte dreimal blinkt, bedeutet dies, dass der Motor sich im Koppelungsmodus befindet.



• Methode zwei:

Nachdem Sie die hintere Batterieabdeckung der Fernbedienung entfernt haben, drücken Sie nacheinander die linke P-Taste (der Motor wird einmal anlaufen), dann die UP-Taste (der Motor wird erneut anlaufen), und drücken Sie anschließend erneut die P-Taste (was zu einem weiteren Anlaufen führt). Wenn die rote LED-Leuchte drei Mal blinkt, bedeutet dies, dass Sie den Koppelungsmodus aktiviert haben.



Gerät zu HomeKit hinzufügen

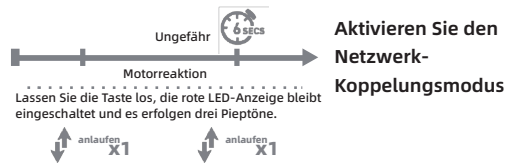
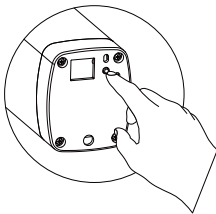


Aktivieren Sie den Netzwerk-Koppelungsmodus

Anweisungen speziell für motorisierte Vorhänge.

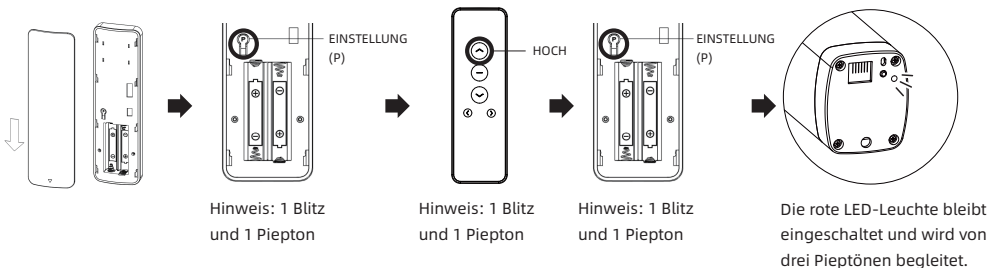
• Methode eins:

Drücken und halten Sie die P1-Taste am Motorkopf für 6 Sekunden, bis der Motor zweimal blinkt, und lassen Sie dann die Taste los. Wenn die rote LED-Anzeige leuchtet, bedeutet dies, dass Sie den Koppelungsmodus betreten haben.



• Methode zwei:

Entfernen Sie die hintere Batterieabdeckung der Fernbedienung, drücken Sie die linke P-Taste (1 Blitz und 1 Piepton), Hoch (1 Blitz und 1 Piepton) und P (1 Blitz und 1 Piepton). Wenn die rote LED leuchtet, bedeutet dies, dass Sie den Koppelungsmodus betreten haben.

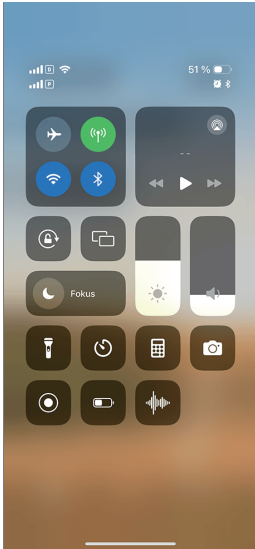


Gerät zu HomeKit hinzufügen



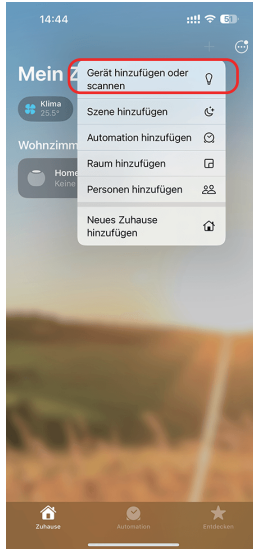
Erstmalige Einrichtung

Schritt 1



Stellen Sie sicher, dass Bluetooth eingeschaltet ist.

Schritt 2



Öffnen Sie die Home-App und wählen Sie "Gerät hinzufügen oder scannen".

Schritt 3



Scannen Sie den QR-Code auf der unteren Leiste.

Schritt 4



Das Rollo wurde erfolgreich zu HomeKit hinzugefügt.

Schritt 5



Wählen Sie den Standort fürs Rollo aus.

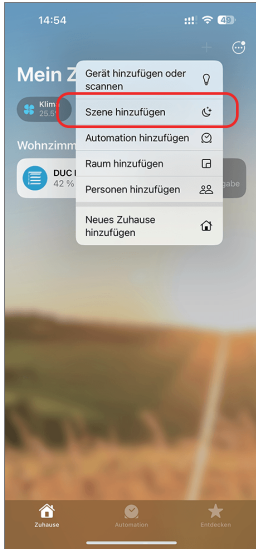
Schritt 6



Bearbeiten Sie den Namen des Rollos.

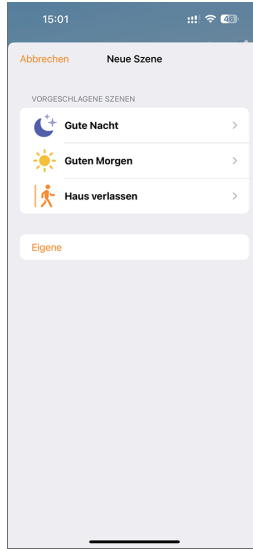
Wie erstelle ich eine Szene in der Home App?

Schritt 1



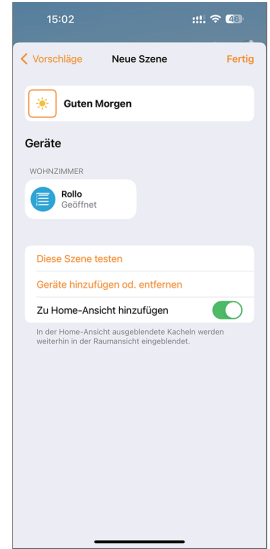
Klicken Sie auf '+' und wählen Sie 'Szene hinzufügen'.

Schritt 2



Wählen Sie eine Szene aus oder passen Sie sie an.

Schritt 3



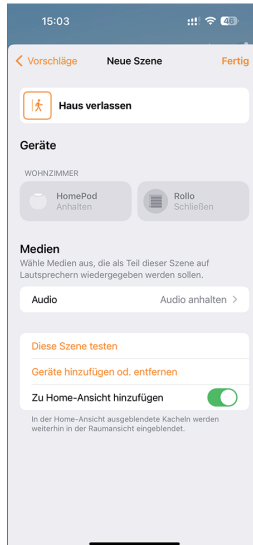
Wenn Sie die Szene 'Guten Morgen' auswählen, können Sie morgens auf das Symbol tippen, um das Rollo zu öffnen.

Schritt 4



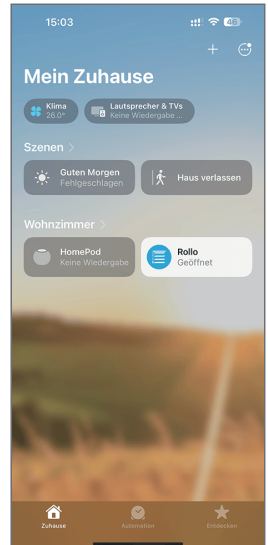
Wenn Sie die Szene 'Gute Nacht' auswählen, können Sie abends auf das Symbol tippen, um das Rollo zu schließen.

Schritt 5



Wenn Sie 'Neue Szene' auswählen, können Sie eine individuelle Szene für Ihr Rollo erstellen.

Schritt 6

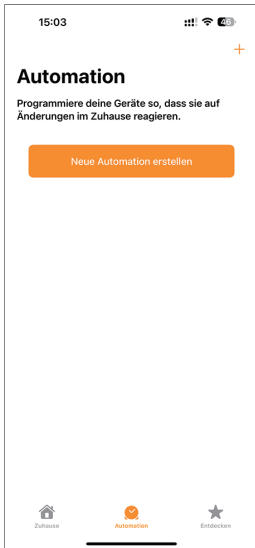


Auf dem 'Mein Zuhause'-Bildschirm können Sie alle einzelnen Rollos und Szenen steuern.

Wie stelle ich einen Timer in der Home App ein?

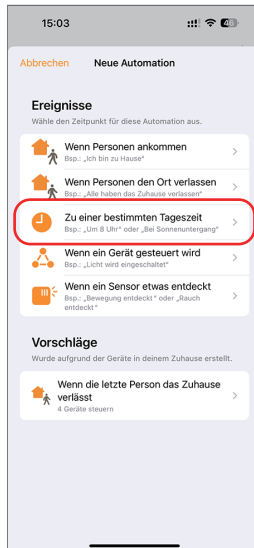
Sie benötigen einen Apple Thread Border Router, der Thread unterstützt, um als Home-Hub zu dienen.

Schritt 1



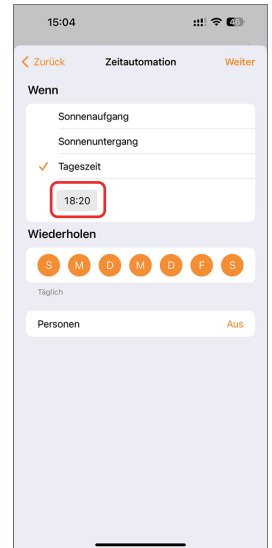
Klicken Sie auf "Neue Automation erstellen".

Schritt 2



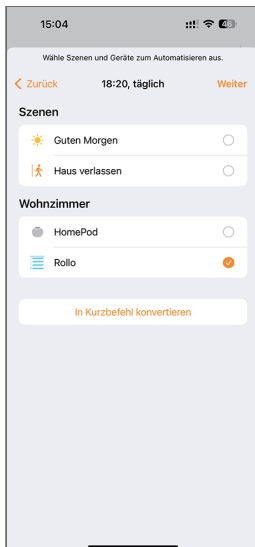
Klicken Sie auf "Zu einer bestimmten Tageszeit".

Schritt 3



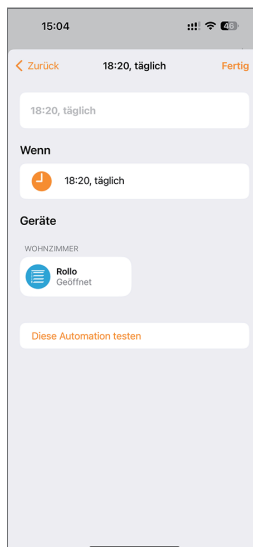
Legen Sie eine Zeit fest, um Ihre Rollos automatisch zu steuern.

Schritt 4



Wählen Sie das Ziel-"Rollo" oder Szenen aus.

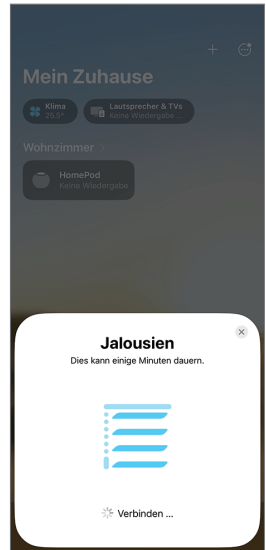
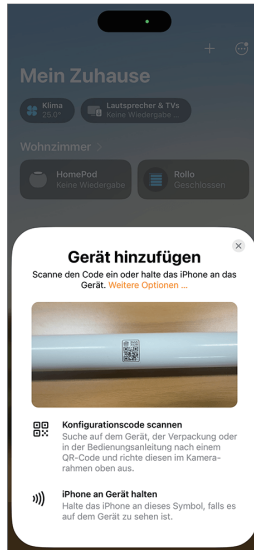
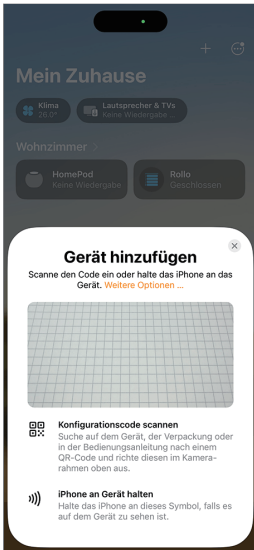
Schritt 5



Stellen Sie den Status vom "Rollo" ein.

Wo befindet sich der HomeKit QR-Code?

Der HomeKit QR-Code befindet sich normalerweise auf der unteren Endleiste des Rollos. Wenn er dort nicht zu finden ist, kann er alternativ oben an der Kassette angebracht sein.



Wenn das Scannen des QR-Codes fehlschlägt, um das Rollo hinzuzufügen, können Sie alternativ den digitalen Code manuell eingeben.



Häufig gestellte Fragen

Wie setze ich das Thread-Netzwerk für das HomeKit-Rollo zurück:

· Methode eins:

Drücken und halten Sie die P1-Taste am Motorkopf 6 Sekunden lang. Lassen Sie sie los, nachdem der Motor zweimal angefahren ist. Das rote LED-Licht blinkt dreimal, was darauf hinweist, dass der Motor in den Kopplungsmodus wechselt.

· Methode zwei:

Nachdem Sie die hintere Batterieabdeckung der Fernbedienung entfernt haben, drücken Sie nacheinander die linke P-Taste (der Motor wird einmal anfahren), dann die UP-Taste (der Motor wird erneut anfahren), und schließlich die P-Taste erneut (was zu einem weiteren Anfahren führt). Wenn das rote LED-Licht dreimal blinkt, zeigt dies an, dass die Fernbedienung erfolgreich in den Kopplungsmodus gewechselt ist.

Was bedeutet "HomeKit" für das intelligente Rollo?

Mit der HomeKit-Integration benötigen Sie keine separate Gateway oder Bridge. Die Rollos verbinden sich direkt über Bluetooth. Um Ihre Rollos und andere HomeKit-fähige Produkte außerhalb Ihres Hauses zu steuern, sind Geräte wie das iPhone, iPad, Apple TV oder HomePod unverzichtbar. Siri kann ebenfalls für Sprachbefehle genutzt werden.

Kann ich meine Rollos über Siri von überall aus steuern?

Wenn Sie Fernzugriff wünschen, richten Sie einen HomePod, Apple TV oder iPad als Home-Hub ein. Dadurch können Sie alle Ihre HomeKit-Rollos von überall aus steuern.

Welche Apple-Hardware/Software benötige ich für HomeKit?

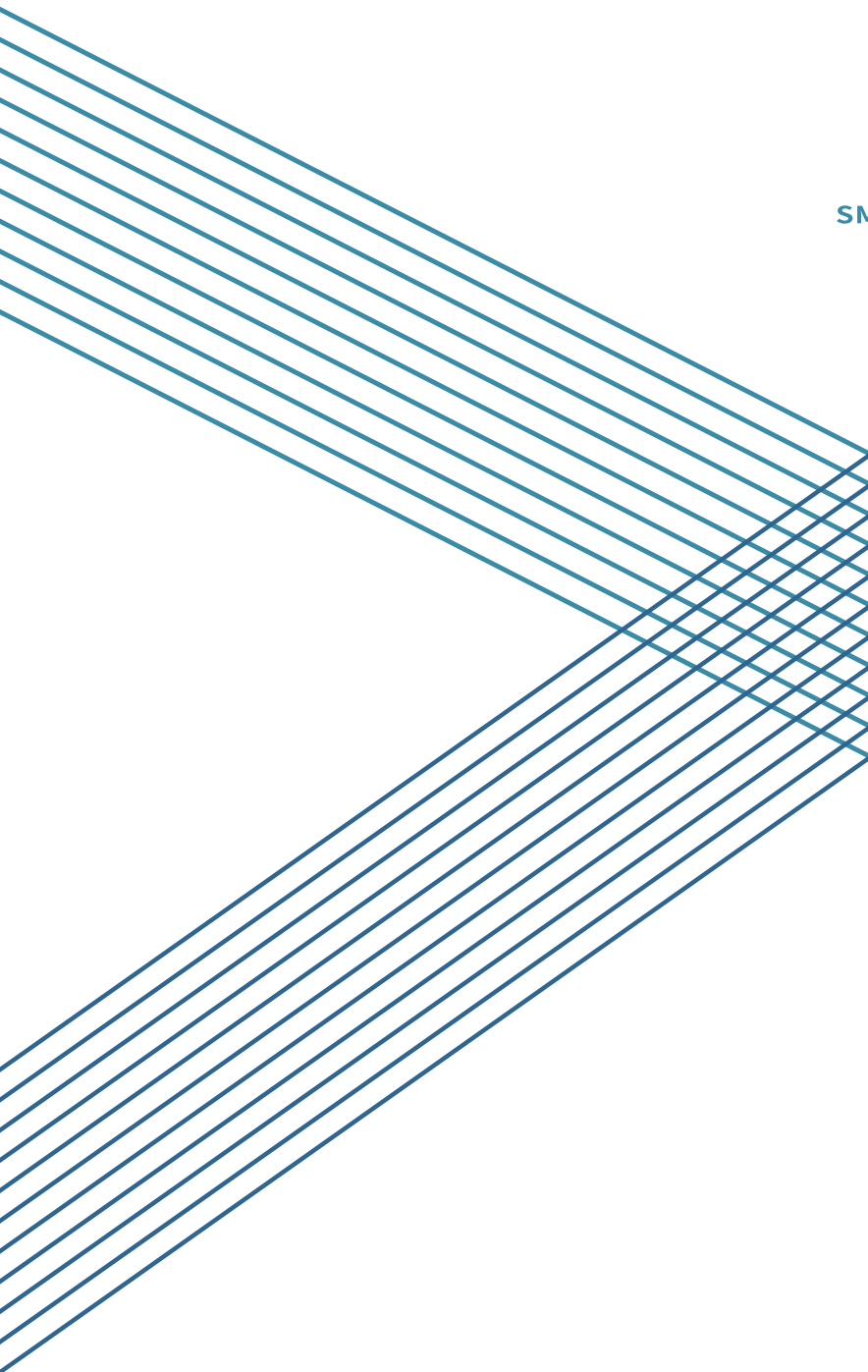
Um HomeKit nutzen zu können, benötigen Sie ein iPhone oder iPad mit iOS 16.5 oder neuer. Um Ihre iOS-Version zu überprüfen, gehen Sie zu Einstellungen > Allgemein > Info > Version. Für den Fernzugriff benötigen Sie eines der folgenden Geräte: HomePod (2. Generation), HomePod mini, Apple TV 4K (2. oder 3. Generation).

Kann jeder in meinem Zuhause Siri auf seinem iOS-Gerät verwenden?

Ja, über die HomeKit-App können Sie die Steuerung Ihrer Smart-Home-Geräte mit Familie und Freunden teilen. Außerdem erhalten Sie Benachrichtigungen über Aktivitäten in Ihrem Zuhause, damit Sie immer informiert sind.



SMARTWINGS



www.smartwingshome.de
support@smartwingshome.de