

**Tête Thermostatique Connectée TV02 Zigbee**



**Mode d'emploi**

Version 2.0

Fonctionne avec l'app Silumen Home

**1. A propos de ce mode d'emploi**

Veillez lire ce manuel complètement et attentivement avant de commencer à utiliser l'appareil. Le manuel contient des informations importantes sur l'utilisation prévue de l'appareil. Respectez particulièrement les consignes de sécurité. Conservez le manuel pour consultation ultérieure. Si vous remettez l'appareil à d'autres personnes pour utilisation, veuillez également remettre le mode d'emploi.

**2. Description du produit**

La tête thermostatique est une vanne auto-régulante installée sur le radiateur ayant un système de chauffage à eau, pour contrôler la température d'une pièce en modifiant le débit d'eau chaude. Avec le TV02, vous pouvez régler facilement la température ambiante entre 5°C et 30°C et économiser plus de 15% d'énergie. Le thermostat de radiateur s'adapte à tous les robinets de radiateur courant et est facile à installer sans avoir à vidanger l'eau ou à intervenir dans le système de chauffage. La fonction Boost chauffe rapidement le radiateur pendant une courte période en ouvrant la vanne pendant 5 minutes. Profitez rapidement d'une température ambiante agréable

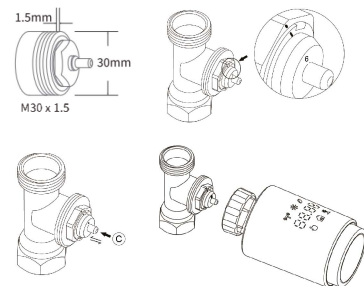
**5.1 Dévissez votre ancien thermostat**

Ne vous inquiétez pas, l'eau ne coulera pas

**5.2 M30 x 1.5**

Vissez le thermostat de radiateur intelligent TV02 directement sur le radiateur si le type de filetage est M30 x 1,5 (photo ci-dessous). Ajustez l'angle pour que la LED soit tournée vers vous/

- Tournez le cadran du thermostat jusqu'à la valeur maximale, la valeur maximale peut être 6 ou 8.
- Vérifiez que © est activé.
- Installez l'appareil



**7. Installation de l'application**

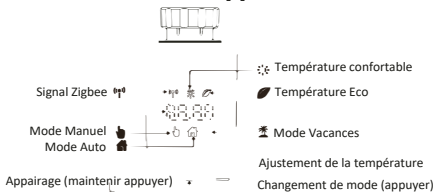
**7.1 Téléchargement de l'application**

- Téléchargez l'application Silumen Home/Tuya Smart sur votre mobile depuis l'App Store ou Google Play.
- Recherchez Tuya Smart/Smart Life.
- Téléchargez l'application Silumen Home/Tuya Smart.

**7.2 Ajouter une vanne de radiateur thermostatique**

- Ouvrez l'application Silumen Home ou Tuya Smart, utilisez votre numéro de téléphone ou votre adresse e-mail pour vous inscrire et vous connecter.
- Appuyez sur + en haut à droite, choisissez Contrôle de passerelle-> Passerelle sans fil (Zigbee) et suivez simplement l'assistant de configuration intégré pour l'installation et la configuration de l'appareil.
- Une fois le hub de passerelle intelligent Zigbee ajouté avec succès, ajoutez le sous-périphérique sur l'interface du hub de passerelle.
- Appuyez longuement sur le bouton "Pair" sur le thermostat du radiateur pendant 5 secondes jusqu'à ce que l'icône de signal Zigbee clignote, ce qui signifie que l'appareil est en mode appairage.
- L'indicateur LED bleu du hub de passerelle clignote.
- Lorsque le thermostat de radiateur est ajouté avec succès, le voyant LED bleu s'éteint pendant 1 seconde, le signal Zigbee de l'appareil est toujours activé.

**3. Présentation de l'appareil**



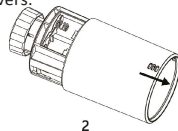
**4. Démarrage**

**4.1 Avant de commencer**

- 2 piles AA sont requises pour faire fonctionner votre appareil
- La température est indiquée en degrés Celsius.

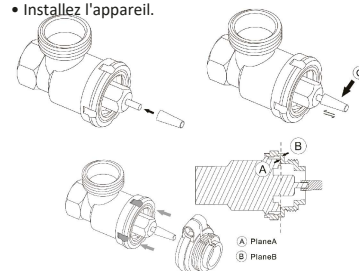
**4.2 Insérer (remplacer) les piles**

- Insérez 2 nouvelles piles LR6 (AA) dans le compartiment à piles, en veillant à ce qu'elles soient à l'envers.



**5.4 Valve Danfoss RAV**

- Tournez le cadran du thermostat jusqu'à la valeur maximale, la valeur maximale peut être 6 ou 8.
- Vérifiez que le © est actif.
- Le corps de la valve a des encoches allongées sur leur circonférence, qui assure que l'adaptateur est bien en place lorsqu'il s'enclenche : encliquez l'adaptateur complètement. Les broches de l'adaptateur doivent être alignées avec les encoches de la valve.
- Installez l'appareil.



**8.3 Mode Vacances**

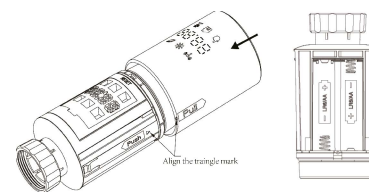
Lorsque vous n'êtes pas chez vous, utilisez le mode vacances. Celui-ci démarrera automatiquement à l'heure et à la température prédéfinie. Lorsque le mode n'est pas activé et que vous souhaitez afficher les paramètres du mode, veuillez appuyer sur le bouton d'appairage pour afficher, l'icône du mode vacances (☼) clignotera pendant 5 secondes, puis elle reviendra automatiquement au mode automatique. Si vous souhaitez mettre fin à votre mode vacances plus tôt, appuyez sur le bouton de jumelage pour annuler.

**Sur l'App :** cliquez sur l'icône Mode dans le panneau de commande de l'application et passez à un autre mode pour annuler le mode vacances.

**8.4 Détection de fenêtre ouverte**

L'appareil arrête automatiquement le chauffage lorsqu'il détecte une chute brutale de température (5°C en 5 minutes par défaut). Cela est généralement causé par une fenêtre ou une porte ouverte et l'icône de fenêtre ouverte s'affichera (☁) sur l'appareil. L'appareil fonctionnera selon la fenêtre prédéfinie. Appuyez sur le bouton de couplage pour annuler.

**Sur l'App :** cliquez sur l'icône d'ouverture de la fenêtre dans l'application pour annuler la fonction d'ouverture de la fenêtre. La détection de fenêtre ouverte ne fonctionne qu'en mode automatique et en mode manuel.

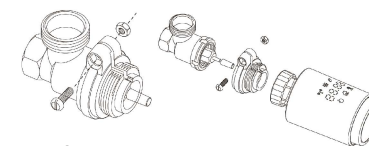


La durée de vie des nouvelles piles alcalines est d'environ 1,5 an. Un symbole de pile (B R E) sur l'écran indique que les piles doivent être remplacées. Après avoir retiré les piles vides, attendez environ 1 minute avant d'insérer les nouveaux. Cet appareil ne prend pas en charge le fonctionnement avec des piles rechargeables.

**4.3 Adaptation du thermostat à la vanne**

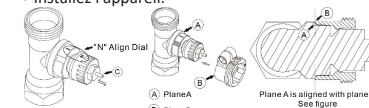
L'affichage de 'Ins' avec les symboles 'n' indique que le moteur est toujours en train de reculer.

- Lorsque 'Ada' s'affiche à l'écran, le thermostat peut être installé sur la vanne. Après l'installation, appuyez sur le bouton de couplage pour exécuter l'adaptation.
- L'affichage de 'Ada' avec le 'n' en rotation indique qu'une course d'adaptation permet d'adapter le thermostat à la vanne.



**5.5 Valve Danfoss R A**

- Tournez le cadran du thermostat jusqu'à la valeur maximale "N" Alignez le cadran.
- Vérifiez que le © est actif.
- Le corps de la valve a des encoches allongées sur leur circonférence, qui assure que l'adaptateur est bien en place lorsqu'il s'enclenche : encliquez l'adaptateur complètement. Les broches de l'adaptateur doivent être alignées avec les encoches de la valve.
- Installez l'adaptateur, A est aligné avec B.
- Écrou de raccordement.
- Installez l'appareil.



**8.5 Décalage de température**

Comme la température est mesurée sur le thermostat du radiateur, la répartition de la température peut varier dans une pièce. Pour régler cela, un décalage de température de ±5 °C peut être réglé. Si une température nominale de par ex. 20 °C est réglé mais la pièce ne présente que 18 °C, un décalage de -2°C doit être réglé. Dans les paramètres de l'application, la température de décalage est de 0 degrés par défaut. Pour régler la température de décalage, veuillez procéder comme suit :

**Sur l'App :** cliquez sur l'icône de décalage (±) dans les paramètres

**8.6 Température Eco & Confortable**

L'icône de confort et de température Eco permet de basculer entre les températures confort et Eco de manière simple et conviviale. Celles-ci ont été réglées par défaut à 21 °C (température de confort) et 17 °C (température éco).

**Sur l'App :** Cliquez sur l'icône de température Confortable (☀)/Eco (☾) dans le panneau de contrôle de l'application pour sélectionner le mode de température correspondant. En mode auto la température peut être modifiée à tout moment à l'aide du bouton. Il restera alors le même jusqu'au prochain point auquel le programme change.

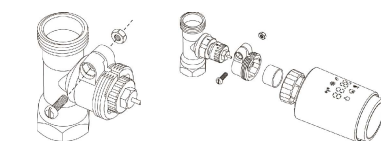
⚠ Si le test de compatibilité est initié avant l'installation, appuyez sur le bouton d'appairage et le moteur reviendra à la position 'Ins'. Si un message d'erreur (F1,F2,F3) s'affiche, appuyez sur le bouton Appairage/Boost, et le moteur reviendra à la position 'Ins'.

**5. Installation du thermostat**

Le thermostat est facile à installer et se fait sans vidange au préalable ni intervention dans le système de chauffage. Aucun outil spécial est nécessaire et le chauffage n'a pas besoin d'être éteint. La bague fixée au thermostat est universelle et s'utilise sans autres accessoires sur toutes les vannes avec un filetage de M30 x 1,5 des fabricants les plus populaires tels que :

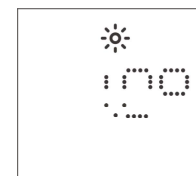
- Danfoss
- Landis&Gyr
- Oventrop
- Merlik Maxitrol
- R.B.M
- Idmar54
- Heimeier
- Honeywell-Brakmann
- Schlösser
- Watts
- Tiemme
- MNG
- Junkers
- Valf Sanajii
- Wingenroth (Wiroflex)
- Jaga
- Siemens

Au moyen des adaptateurs fournis, l'appareil peut être installé sur des vannes de radiateur de type Danfoss RA, Danfoss RAV et Danfoss RAVL.



**6. Interface d'affichage**

Lorsque vous voyez que la LED affiche les informations ci-dessous, le thermostat de radiateur est prêt à être configuré. Sinon, veuillez désinstaller et réinstaller les piles et refaire l'étape 4.



**8.7 Verrouillage Enfant**

L'appareil peut être verrouillé pour éviter que les paramètres ne soient modifiés par inadvertance (par exemple, par contact involontaire). Pour se faire :

**Sur l'App :** cliquez sur l'icône Verrouillage enfant dans l'écran des paramètres de l'application. L'appareil affiche "LOC".

**8.8 Mode antigel**

Utilisez cette fonction en hiver ou lorsque vous n'êtes pas chez vous pendant une longue période. Activée, la température dans la maison est maintenue à 8 °C, l'appareil affiche "AF". Appuyez sur le bouton d'appairage pour annuler.

**Sur l'App :** cliquez sur l'icône (❄) pour activer/désactiver la fonction dans l'écran des paramètres

**Remarque :** Une fois activée, les autres fonctions ne sont pas disponibles sauf si la fonction est désactivée.

**8.9 Mode arrêt du chauffage (économie énergie)**

La durée de vie de la batterie peut être prolongée en coupant le chauffage. Il faut complètement fermer la vanne. Pour arrêter le chauffage, l'appareil affiche "HS", appuyez sur le bouton de couplage pour annuler. Procédez ainsi :

**Sur l'App :** Cliquez sur l'icône (|||) d'arrêt du chauffage pour activer/désactiver la fonction dans l'écran des paramètres. **Remarque :** Une fois activée, les autres fonctions ne sont plus disponibles sauf si la fonction est désactivée. 14

