

Tête Thermostatique Connectée TV02 Zigbee



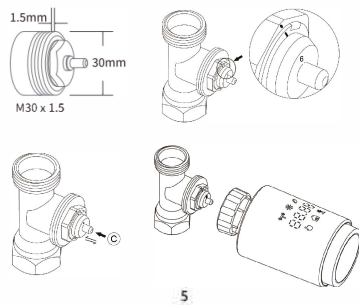
Mode d'emploi
Version 2.0

5.1 Dévissez votre ancien thermostat

Ne vous inquiétez pas, l'eau ne coulera pas

5.2 M30 x 1.5

Vissez le thermostat de radiateur intelligent TV02 directement sur le radiateur si le type de filetage est M30 x 1,5 (photo ci-dessous). Ajustez l'angle pour que la LED soit tournée vers vous/
 • Tournez le cadran du thermostat jusqu'à la valeur maximale, la valeur maximale peut être 6 ou 8.
 • Vérifiez que © est activé.
 • Installez l'appareil



7. Installation de l'application

7.1 Téléchargement de l'application

• Téléchargez l'application Tuya Smart/Smart Life sur votre mobile depuis l'App Store ou Google Play.



- Recherchez Tuya Smart/Smart Life.
- Téléchargez l'application Tuya Smart/Smart Life.

7.2 Ajouter une vanne de radiateur thermostatique

- Ouvrez l'application Tuya Smart ou Smart Life, utilisez votre numéro de téléphone ou votre adresse e-mail pour vous inscrire et vous connecter. Appuyez sur + en haut à droite, choisissez Contrôle de passerelle-> Passerelle sans fil (Zigbee) et suivez simplement l'assistant de configuration intégré pour l'installation et la configuration de l'appareil.
- Une fois le hub de passerelle intelligent Zigbee ajouté avec succès, ajoutez le sous-périphérique sur l'interface du hub de passerelle.
- Appuyez longuement sur le bouton "Pair" sur le thermostat du radiateur pendant 5 secondes jusqu'à ce que l'icône de signal Zigbee clignote, ce qui signifie que l'appareil est en mode appairage. L'indicateur LED bleu du hub de passerelle clignote.
- Lorsque le thermostat de radiateur est ajouté avec succès, le voyant LED bleu s'éteint pendant 1 seconde, le signal Zigbee de l'appareil est toujours activé.

1. A propos de ce mode d'emploi

Veillez lire ce manuel complètement et attentivement avant de commencer à utiliser l'appareil. Le manuel contient des informations importantes sur l'utilisation prévue de l'appareil. Respectez particulièrement les consignes de sécurité. Conservez le manuel pour consultation ultérieure. Si vous remettez l'appareil à d'autres personnes pour utilisation, veuillez également remettre le mode d'emploi.

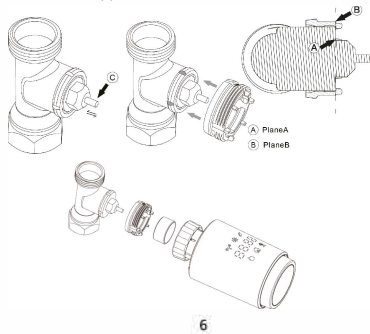
2. Description du produit

La tête thermostatique est une vanne auto-régulante installée sur le radiateur ayant un système de chauffage à eau, pour contrôler la température d'une pièce en modifiant le débit d'eau chaude. Avec le TV02, vous pouvez régler facilement la température ambiante entre 5°C et 30°C et économiser plus de 15% d'énergie. Le thermostat de radiateur s'adapte à tous les robinets de radiateur courant et est facile à installer sans avoir à vidanger l'eau ou à intervenir dans le système de chauffage. La fonction Boost chauffe rapidement le radiateur pendant une courte période en ouvrant la vanne pendant 5 minutes. Profitez rapidement d'une température ambiante agréable

1

5.3 Valve Danfoss RAV

- Vérifiez que le © est actif.
- Le corps de la valve a des encoches allongées sur leur circonférence, qui assurent que l'adaptateur est bien en place lorsqu'il s'enclenche : encliquez l'adaptateur complètement. Les broches de l'adaptateur doivent être alignées avec les encoches de la valve.
- Installez l'adaptateur, A est aligné avec B
- Installez le tube rond dans l'appareil.
- Installez l'appareil.



6

8. Caractéristiques du Produit

8.1 Mode Auto

En mode automatique, la température est régulée en fonction du profil de chauffage. Les modifications manuelles sont activées jusqu'au prochain changement de profil. Ensuite, le profil de chauffage sera à nouveau activé. Pour activer le mode automatique, voici les étapes :

- Appuyez sur le bouton d'appairage pour sélectionner l'icône
 - Température par défaut 17°C et 21°C.
 - Plage de température 5°C - 30C, palier: 0.5 °c.
- Sur l'App:** cliquez sur l'icône du mode auto dans le panneau de commande de l'application.

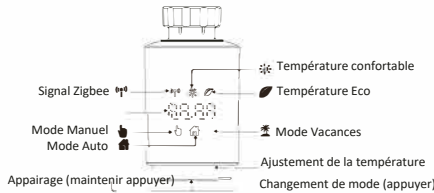
8.2 Mode Manuel

En mode manuel, la température est contrôlée en fonction de la température actuelle réglée via le bouton. La température reste activée jusqu'au prochain changement manuel. Pour activer le mode manuel, veuillez procéder comme suit :

- Appuyez sur le bouton d'appairage pour sélectionner l'icône
 - Température par défaut 20°C.
 - Plage de température 5°C - 30C, palier: 0.5 °c.
- Sur l'App:** cliquez sur l'icône du mode manuel dans le panneau de commande de l'application.

11

3. Présentation de l'appareil



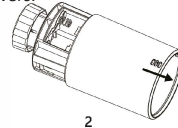
4. Démarrage

4.1 Avant de commencer

- 2 piles AA sont requises pour faire fonctionner votre appareil
- La température est indiquée en degrés Celsius.

4.2 Insérer (remplacer) les piles

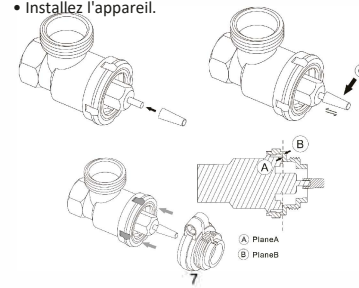
- Insérez 2 nouvelles piles LR6 (AA) dans le compartiment à piles, en veillant à ce qu'elles soient à l'envers.



2

5.4 Valve Danfoss RAV

- Tournez le cadran du thermostat jusqu'à la valeur maximale, la valeur maximale peut être 6 ou 8.
- Vérifiez que le © est actif.
- Le corps de la valve a des encoches allongées sur leur circonférence, qui assure que l'adaptateur est bien en place lorsqu'il s'enclenche : encliquez l'adaptateur complètement. Les broches de l'adaptateur doivent être alignées avec les encoches de la valve.
- Installez l'adaptateur, A est aligné avec B.
- Écrou de raccordement.
- Installez l'appareil.



7

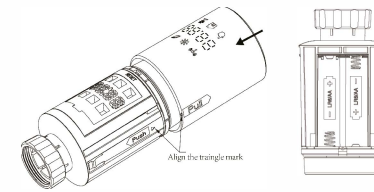
8.3 Mode Vacances

Lorsque vous n'êtes pas chez vous, utilisez le mode vacances. Celui-ci démarrera automatiquement à l'heure et à la température prédéfinie. Lorsque le mode n'est pas activé et que vous souhaitez afficher les paramètres du mode, veuillez appuyer sur le bouton d'appairage pour afficher, l'icône du mode vacances (☼) clignotera pendant 5 secondes, puis elle reviendra automatiquement au mode automatique. Si vous souhaitez mettre fin à votre mode vacances plus tôt, appuyez sur le bouton de jumelage pour annuler.
Sur l'App : cliquez sur l'icône Mode dans le panneau de commande de l'application et passez à un autre mode pour annuler le mode vacances.

8.4 Détection de fenêtre ouverte

L'appareil arrête automatiquement le chauffage lorsqu'il détecte une chute brutale de température (5°C en 5 minutes par défaut). Cela est généralement causé par une fenêtre ou une porte ouverte et l'icône de fenêtre ouverte s'affichera (☁) sur l'appareil. L'appareil fonctionnera selon la fenêtre prédéfinie. Appuyez sur le bouton de couplage pour annuler.
Sur l'App : cliquez sur l'icône d'ouverture de la fenêtre dans l'application pour annuler la fonction d'ouverture de la fenêtre. La détection de fenêtre ouverte ne fonctionne qu'en mode automatique et en mode manuel.

12



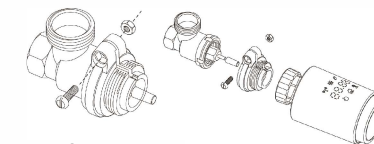
La durée de vie des nouvelles piles alcalines est d'environ 1,5 an. Un symbole de pile (B R E) sur l'écran indique que les piles doivent être remplacées. Après avoir retiré les piles vides, attendez environ 1 minute avant d'insérer les nouveaux. Cet appareil ne prend pas en charge le fonctionnement avec des piles rechargeables.

4.3 Adaptation du thermostat à la vanne

L'affichage de 'Ins' avec les symboles 'n' indique que le moteur est toujours en train de reculer.

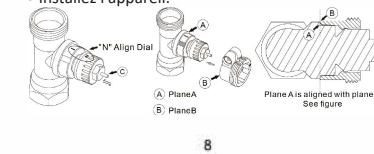
- Lorsque 'AdA' s'affiche à l'écran, le thermostat peut être installé sur la vanne. Après l'installation, appuyez sur le bouton de couplage pour exécuter l'adaptation.
- L'affichage de 'AdA' avec le 'n' en rotation indique qu'une course d'adaptation permet d'adapter le thermostat à la vanne.

3



5.5 Valve Danfoss R A

- Tournez le cadran du thermostat jusqu'à la valeur maximale "N" Alignez le cadran.
- Vérifiez que le © est actif.
- Le corps de la valve a des encoches allongées sur leur circonférence, qui assure que l'adaptateur est bien en place lorsqu'il s'enclenche : encliquez l'adaptateur complètement. Les broches de l'adaptateur doivent être alignées avec les encoches de la valve.
- Installez l'adaptateur, A est aligné avec B.
- Écrou de raccordement.
- Installez l'appareil.



8

8.5 Décalage de température

Comme la température est mesurée sur le thermostat du radiateur, la répartition de la température peut varier dans une pièce. Pour régler cela, un décalage de température de ±5 °C peut être réglé. Si une température nominale de par ex. 20 °C est réglé mais la pièce ne présente que 18 °C, un décalage de -2°C doit être réglé. Dans les paramètres de l'application, la température de décalage est de 0 degrés par défaut. Pour régler la température de décalage, veuillez procéder comme suit :
Sur l'App: cliquez sur l'icône de décalage (±) dans les paramètres

8.6 Température Eco & Confortable

L'icône de confort et de température Eco permet de basculer entre les températures confort et Eco de manière simple et conviviale. Celles-ci ont été réglées par défaut à 21 °C (température de confort) et 17 °C (température éco).
Sur l'App : Cliquez sur l'icône de température Confortable (☀)/Eco (☁) dans le panneau de contrôle de l'application pour sélectionner le mode de température correspondant. En mode auto la température peut être modifiée à tout moment à l'aide du bouton. Il restera alors le même jusqu'au prochain point auquel le programme change.

13

⚠ Si le test de compatibilité est initié avant l'installation, appuyez sur le bouton d'appairage et le moteur reviendra à la position 'Ins'. Si un message d'erreur (F1,F2,F3) s'affiche, appuyez sur le bouton Appairage/Boost, et le moteur reviendra à la position 'Ins'.

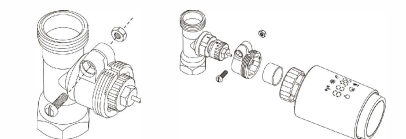
5. Installation du thermostat

Le thermostat est facile à installer et se fait sans vidange au préalable ni intervention dans le système de chauffage. Aucun outil spécial est nécessaire et le chauffage n'a pas besoin d'être éteint. La bague fixée au thermostat est universelle et s'utilise sans autres accessoires sur toutes les vannes avec un filetage de M30 x 1,5 des fabricants les plus populaires tels que :

- Danfoss
- Landis&Gyr
- Oventrop
- Merlik Maxitrol
- R.B.M
- Idmar54
- Heimeier
- Honeywell-Brakmann
- Comap
- Watts
- Tiemme
- Junkers
- Valf Sanajii
- Wingenroth (Wiroflex)
- Jaga
- Siemens

Au moyen des adaptateurs fournis, l'appareil peut être installé sur des vannes de radiateur de type Danfoss RA, Danfoss RAV et Danfoss RAVL.

4



6. Interface d'affichage

Lorsque vous voyez que la LED affiche les informations ci-dessous, le thermostat de radiateur est prêt à être configuré. Sinon, veuillez désinstaller et réinstaller les piles et refaire l'étape 4.



9

8.7 Verrouillage Enfant

L'appareil peut être verrouillé pour éviter que les paramètres ne soient modifiés par inadvertance (par exemple, par contact involontaire). Pour se faire :
Sur l'App: cliquez sur l'icône Verrouillage enfant dans l'écran des paramètres de l'application. L'appareil affiche "LOC".

8.8 Mode antigel

Utilisez cette fonction en hiver ou lorsque vous n'êtes pas chez vous pendant une longue période. Activée, la température dans la maison est maintenue à 8 °C, l'appareil affiche "AF". Appuyez sur le bouton d'appairage pour annuler.

Sur l'App : cliquez sur l'icône (❄) pour activer/désactiver la fonction dans l'écran des paramètres
Remarque : Une fois activée, les autres fonctions ne sont pas disponibles sauf si la fonction est désactivée.

8.9 Mode arrêt du chauffage (économie énergie)

La durée de vie de la batterie peut être prolongée en coupant le chauffage. Il faut complètement fermer la vanne. Pour arrêter le chauffage, l'appareil affiche "HS", appuyez sur le bouton de couplage pour annuler. Procédez ainsi :
Sur l'App : Cliquez sur l'icône IIII d'arrêt du chauffage pour activer/désactiver la fonction dans l'écran des paramètres. **Remarque :** Une fois activée, les autres fonctions ne sont plus disponibles sauf si la fonction est désactivée. 14

10

8.10 Protection Anti-Calcifcation (Détartrage)

L'équipement fonctionnera automatiquement pendant une période de temps chaque semaine pour empêcher la calcification de la valve.

8.11 Boost

Elle vous permet de chauffer rapidement la pièce. Lorsque la fonction est activée, la vanne est complètement ouverte pendant 5 minutes. Bien que le chauffage d'une pièce dure 5 minutes, la chaleur dégagée se fait sentir dès le début. Un minuteur s'affichera et décomptera le temps restant en secondes de '299' à '000'.

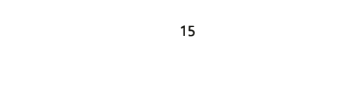
Une fois le temps écoulé, l'actionneur passera au mode précédemment actif (auto/manuel) avec la température précédemment réglée. Si vous souhaitez terminer la fonction Boost avant sa fin, appuyez sur le bouton d'appairage pour annuler.

Sur l'App: Sélectionner le mode de l'interface de l'App pour activer le Boost. Cliquez sur l'icône Boost

(🔥) dans le panneau de configuration de l'application pour annuler le boost.

9. Paramètres

Cliquez sur l'icône des paramètres (⚙️) dans le panneau de configuration de l'application.



Google Home est également disponible sur tous les appareils Android et ne nécessite pas l'utilisation des « enceintes intelligentes ».

L'utilisateur peut prononcer une profusion de commandes pour demander des informations, ou demander à l'assistant Google d'effectuer une action telle que jouer de la musique, lire des vidéos, accéder à la domotique... Tout cela à partir d'un appareil Google Home.

Commandes communes pour Google Home

Vous trouverez ci-dessous les commandes courantes utilisées avec Google Home :

- Découvrir les appareils : "Hey Google, découvre les appareils"
- Réduire la température : "Hey Google, diminue la température de NOM DE L'APPAREIL de 4°C / « Hey Google, rends ici plus frais »
- Augmenter la température : « Hey Google, augmente le NOM DE L'APPAREIL de 3°C » / « Hey Google, rends ici plus chaud »
- Régler la température : « Hey Google, règle le NOM DE L'APPAREIL sur 20°C
- Obtenir la température : "Ok Google, quelle est la température du NOM DE L'APPAREIL ?"
- Obtenir le point de consigne: "Hey Google, sur quoi est réglé l'étage ?"



17. Instructions pour l'élimination

Ne jetez pas l'appareil avec les ordures ménagères ordinaires ! Les équipements électroniques doivent être éliminés dans les points de collecte locaux pour les déchets d'équipements électroniques conformément à la directive sur les déchets d'équipements électriques et électroniques.

⚠️ L'appareil n'est pas un jouet, ne laissez pas les enfants jouer avec. Ne laissez pas traîner l'emballage. Les films/sacs en plastique, les morceaux de polystyrène, etc. peuvent être dangereux dans les mains d'un enfant.

🗑️ Les piles usagées ne doivent pas être jetées avec les ordures ménagères ordinaires ! Au lieu de cela, apportez-les à votre point de collecte près de chez vous.

Cet appareil est conforme à la norme EN62368/EN300328/EN301489 des règles CE. Cet appareil est conforme aux règles ROHS 2.0.

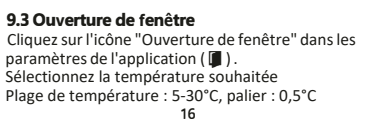
9.1 Date

Lorsque l'appareil est couplé avec succès avec le téléphone, l'heure de l'appareil est synchronisée avec l'heure du téléphone.

9.2 Etape de programmation de la semaine

Vous pouvez créer un profil de chauffage avec des phases de chauffage et de refroidissement en fonction de vos besoins personnels. Vous pouvez régler jusqu'à dix paliers de température chaque jour. La valeur définie par défaut est de cinq étapes. Cliquez sur l'icône (📅) pour programmer votre semaine dans le panneau de configuration de l'application. Sélectionnez certains jours de la semaine, tous les jours de la semaine, le week-end ou toute la semaine pour votre profil de chauffage. Cliquez sur l'heure pour sélectionner l'heure de fin de chaque période, et cliquez sur la température pour sélectionner la température requise. Plage de temps : 00:00 - 24:00, palier : 10 minutes

Plage de température : 5-30°C, palier : 0,5°C



9.3 Ouverture de fenêtre

Cliquez sur l'icône "Ouverture de fenêtre" dans les paramètres de l'application (🔑).

Sélectionnez la température souhaitée Plage de température : 5-30°C, palier : 0,5°C

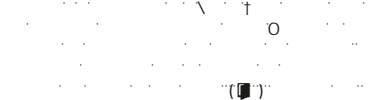


Remarque : Google home considère le thermostat intelligent et les noms de pièce comme des appareils.

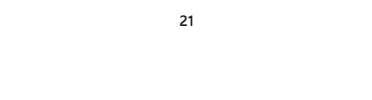
11. Définir un lien entre les scénarios d'automatisation

Si vous avez un capteur de porte, alors vous pouvez réaliser des scénarios d'automatisation le thermostat le capteur de porte. Sous « Automatisation » dans la page « Smart », cliquez sur "+" dans le coin supérieur droit, vous verrez une page appelée "Create Smart" qui vous guidera à travers le réglage.

- Cliquez sur "Lorsque l'état de l'appareil change", vous verrez es appareils ajoutés à l' pp.
- Sélectionnez Capteur de porte intelligent -> ON/OFF-> Configurer la tâche -> Exécuter l'appareil-> Tête thermostatique -> Détection de fenêtre ouverte -> ON/OFF-> Enregistrer -> Suivant -> Sauvegarder.
- « Automation créée. Commencez-



l'interface de la tête thermostatique.



9.4 Température confortable

Cliquez sur l'icône (☺️) dans les paramètres de l'application Sélectionnez la température souhaitée Plage de température : 5-30°C, palier : 0,5°C

9.5 Température ECO

Cliquez sur l'icône (🍃) dans les paramètres de l'application Sélectionnez la température souhaitée Plage de température : 5-30°C, palier : 0,5°C

9.6 Décalage

Cliquez sur l'icône (±) dans les paramètres de l'application Sélectionnez la température souhaitée Plage de température : -5-30°C, palier : 0,1°C

9.7 Réglages des vacances

Cliquez sur l'icône (🏠) dans les paramètres de l'application Sélectionnez la date de début et de fin. Sélectionnez la température souhaitée Plage de température : 5-30°C, palier : 0,5°C



Lorsque le capteur de porte/fenêtre est fermé, l'interface de l'application Tuya Smart affiche un message indiquant que le capteur de porte/fenêtre est désactivé et une icône (🔒) disparaîtra de l'interface du dispositif.

12. Batterie Faible

Lorsque la charge de la batterie est inférieure à 12 %, l'icône de faible puissance (🔋) s'affichera rapidement. Veuillez remplacer la batterie dès que possible.

Si l'appareil affiche uniquement, (🔋), alors cela signifie que l'appareil n'est pas utilisable pour le moment.

13. Réinitialisation

Appuyez sur les boutons de réinitialisation pendant 5 secondes, l'appareil affichera "FAC". L'appareil a été réinitialisé.

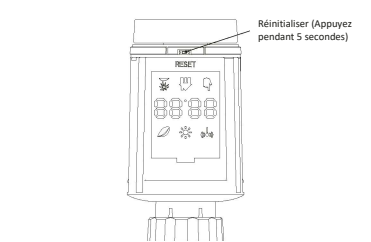
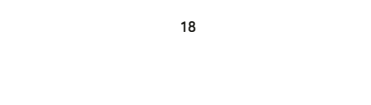
Une fois l'appareil réinitialisé, les données ne seront pas enregistrées, l'appareil doit être réparé.



10. Commande vocale

10.1 Amazon Alexa

Amazon Alexa est un assistant personnel intelligent développé par Amazon et capable d'interaction vocale. Le thermostat intelligent fonctionne avec Alexa pour vous permettre de régler la température de chaque pièce à l'aide d'un mot de réveil et d'une instruction. Exemple : « Alexa » est le mot de réveil. Suivez d'une instruction telle que « augmenter la température : » Actuellement, Amazon a rendu l'interaction et la communication avec Alexa uniquement disponible en anglais. Alexa nécessite des instructions explicites. Si aucune pièce spécifique n'est mentionnée, Alexa vous demandera quelle pièce vous souhaitez vous adresser, puis augmentera la température de consigne de 1 °C uniquement en fonction de la réponse de votre part. Si vous souhaitez que la température de consigne augmente de 4°C dans le salon, vous devez explicitement indiquer à Alexa de "augmenter la température dans le salon de 4°C" **Remarque** : Si Alexa est invité à augmenter la température de 2 °C, Alexa ajoutera 2 °C à votre température de consigne. Si la température ambiante est déjà > 2 °C au-dessus du point de consigne actuel, la température réelle ne changera pas et le thermostat n'allumera pas le chauffage.



14. Dépannage et entretien

Code erreur affichée	Problème	Solution
Batterie Faible	Puissance de la batterie trop faible	Remplacer la batterie
F1	Entraînement des soupapes lents	Vérifier l'installation et la vanne de chauffage
F2	Plage d'actionnement trop large	Vérifier la fixation du thermostat de radiateur
F3	Plage de réglages trop petite	Vérifier si la goupille de la valve est coincée



- Si la consigne actuelle est de 16°C, la température ambiante de 19°C et vous demandez à Alexa d'augmenter la température de 2°C - la consigne actuelle passera à 18°C mais le chauffage ne démarrera pas car la température ambiante est déjà supérieure à 18°C.

Vous trouverez ci-dessous les commandes courantes utilisées avec Alexa :

🔊 /augmenter
🔊 /augmentez
🔊 /chaud
🔊 /O'hh'k-
🔊 /O'hh'k-
🔊 /O'hh'k-
🔊 /O'hh'k-

- Obtenir la température : « Alexa, quelle est la température du NOM DE L'APPAREIL ? »
- Obtenir le point de consigne : « Alexa, sur quoi est réglé l'étage ? » **Remarque** : Alexa considère le thermostat intelligent et les noms de pièce comme les appareils.

10.2 Google Home

Google Home est une marque d'enceintes intelligentes qui fonctionnent de manière similaire à Amazon Echo. Le PA intelligent de Google, Google Assistant, équivaut à Alexa d'Amazon.



15. Données Techniques

Batteries: 2x 1.5 V LR6/mignon/AA
Plage de température: 5°C - 30°C
Affichage : LED
Puissance rayonnée maximale: 10dBm
Dimensions (L x H x P): 56.5*56.5*100 mm Poids: 190 g (incl. batteries)
Temp. de fonctionnement : -10°C - 40°C
Environnement de fonctionnement : intérieur
Sécurité:CE/ROHS
Fréquence: 2.4GHz
Indice de protection: IP20
Durée de vie de la batterie: 1.5 ans

16. Contenu de la boîte

2 piles 1.SV mignon/LR6/AA
1 adaptateur pour Danfoss (RA,RAV et RAVL)
1 vis pour adaptateur
1 manuel d'utilisation