

Cadre photo numérique WiFi avec écran tactile ACL

Manuel d'instruction



Table des Matières

7" Caractéristiques du cadre	04
8" / 10" Caractéristiques du cadre	06
9" Caractéristiques du cadre	08
15" Caractéristiques du cadre	10
15.6" / 17.3" Caractéristiques du cadre	12
7" / 8" / 10" Gros plan des commandes du cadre.....	14
Contenu du colis	15
Commencer	15

Utilisation

Configurer l'application Aluratek Smart Frame à Frame.....	16
Créer une liste de lecture / un dossier	25
Affichage de diaporama multi-images	27
Comment envoyer des photos par e-mail au cadre	28
Lier des utilisateurs supplémentaires à votre cadre à l'aide de l'application	29
Lien vers Facebook.....	30
Lien vers Twitter	33
Transférez des images directement de votre ordinateur au cadre	35

Table des Matières

Fonction menu principal

Menu principal.....	37
---------------------	----

Fonction album

Paramètres de l'album	38
-----------------------------	----

Fonction système

Les paramètres du système	40
---------------------------------	----

Fonction alarme

Comment régler l'alarme	42
-------------------------------	----

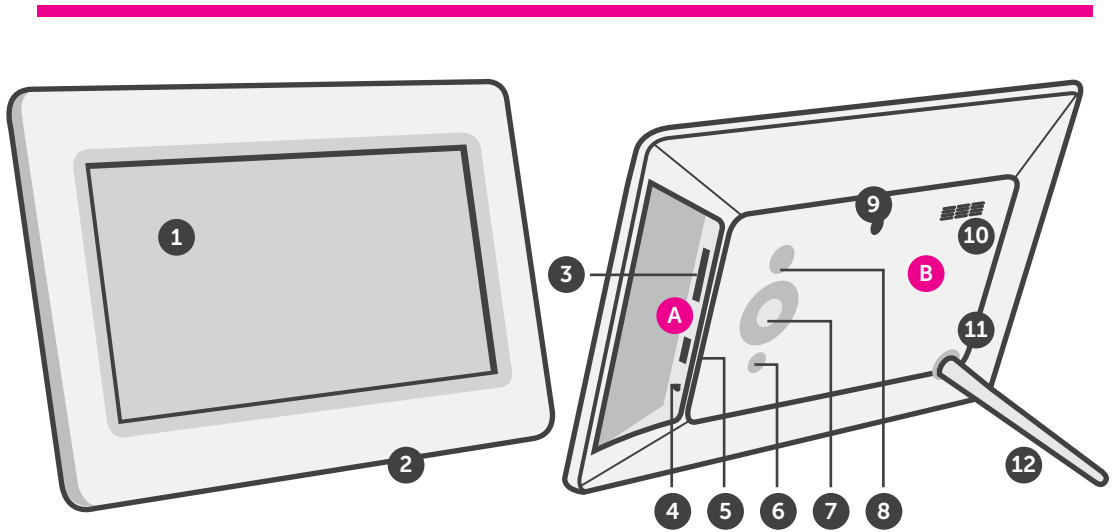
Support technique.....	43
------------------------	----

Déclaration interférence radio et télévision.....	44
---	----

Garantie	45
----------------	----

7" Caractéristiques du cadre

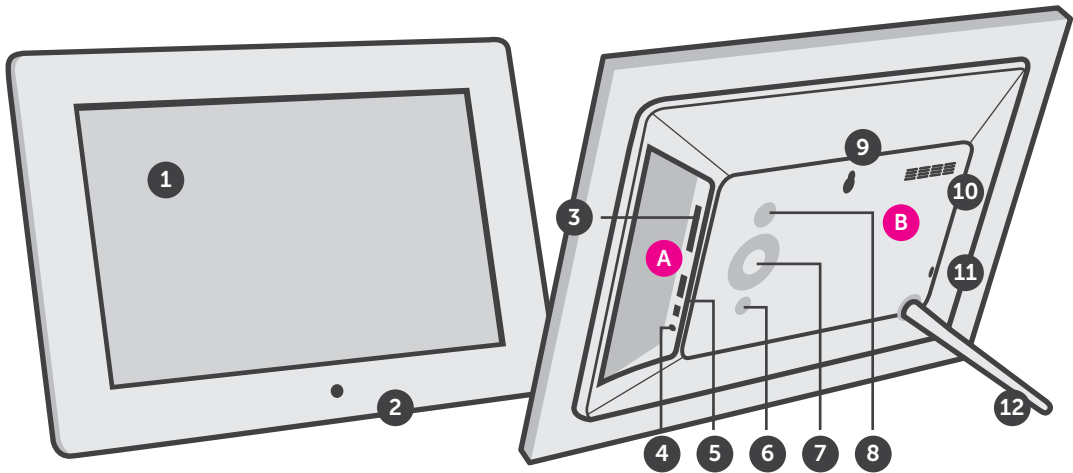
- 1 7" écran tactile LCD
 - 2 Cadre
 - 3 Port carte SD/SDHC
 - 4 Port adaptateur d'alimentation
 - 5 Port USB 2.0
 - 6 Boutons de menu
 - 7 directionnel du clavier
 - 8 Bouton d'alimentation
 - 9 Suspension murale
 - 10 Haut-parleurs
 - 11 Serrure de sécurité
 - 12 Stand Cadre
- A** Connectez un disque dur externe USB, une clé USB ou une carte SD/SDHC afin d'accéder et de partager vos photos/vidéos/chansons préférées.
- B** Transférez et stockez des fichiers rapidement et facilement dans la mémoire intégrée de 8Go du cadre.



8" / 10" Caractéristiques du cadre

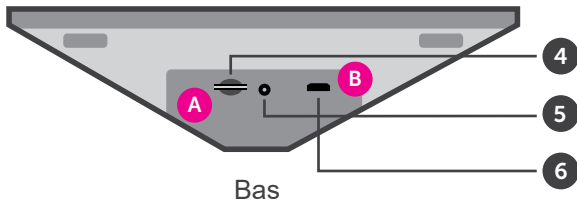
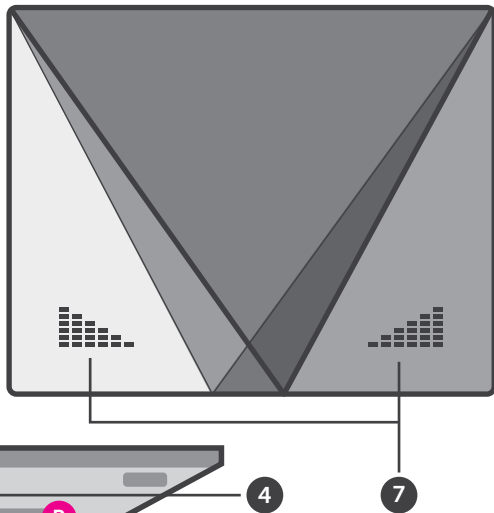
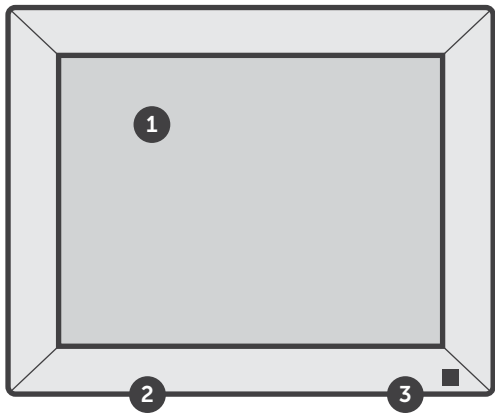
- | | | | | | |
|---|--------------------------------|----|-------------------------|----|---------------------|
| 1 | 8" / 10 " écran tactile LCD | 6 | Boutons de menu | 11 | Serrure de sécurité |
| 2 | Cadre | 7 | directionnel du clavier | 12 | Stand Cadre |
| 3 | Port carte SD/SDHC | 8 | Bouton d'alimentation | | |
| 4 | Port adaptateur d'alimentation | 9 | Suspension murale | | |
| 5 | Port USB 2.0 | 10 | Haut-parleurs | | |

- A** Connectez un disque dur externe USB, une clé USB ou une carte SD/SDHC afin d'accéder et de partager vos photos/vidéos/chansons préférées.
- B** Transférez et stockez des fichiers rapidement et facilement dans la mémoire intégrée de 16 Go du cadre.



9" Caractéristiques du cadre

- 1 9" écran tactile LCD
 - 2 Cadre noir mat
 - 3 Capteur de mouvement
 - 4 Emplacement pour carte microSD
 - 5 Port de l'adaptateur secteur
 - 6 Port micro-USB
 - 7 Haut-parleurs
- A** Insérez une carte microSD pour accéder et partager facilement vos photos, musiques ou vidéos préférées.
- B** Transférez et stockez des fichiers rapidement et facilement dans la mémoire intégrée de 16 Go du cadre.

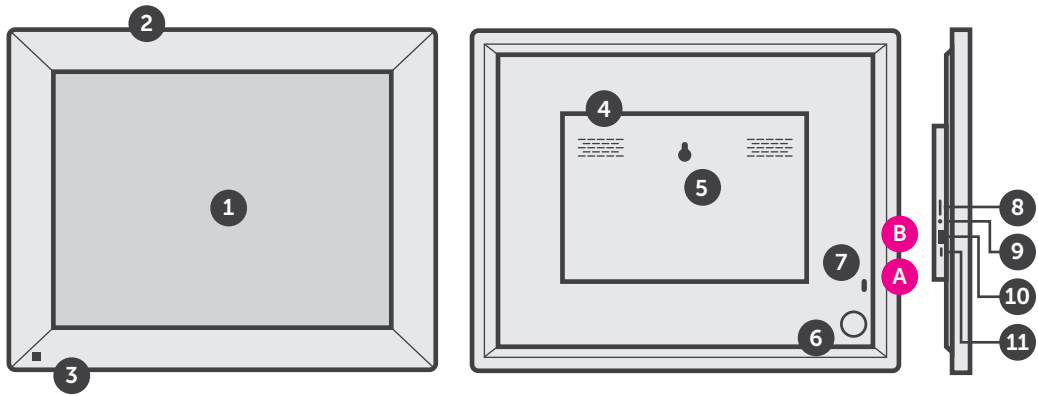


15" Caractéristiques du cadre

- | | | | | | |
|---|----------------------|---|--------------------------|----|-------------------------------------|
| 1 | Écran tactile LCD 15 | 5 | Trou de montage mural | 9 | Port de l'adaptateur d'alimentation |
| 2 | Cadre noir mat | 6 | Support de cadre | 10 | Port USB |
| 3 | Capteur de mouvement | 7 | Verrou de sécurité | 11 | Port micro-USB |
| 4 | Haut-parleurs | 8 | Fente pour carte microSD | | |

A Insérez une carte microSD pour accéder et partager facilement vos photos, musiques ou vidéos préférées

B Transférez et stockez des fichiers rapidement et facilement dans la mémoire intégrée de 32 Go du cadre.

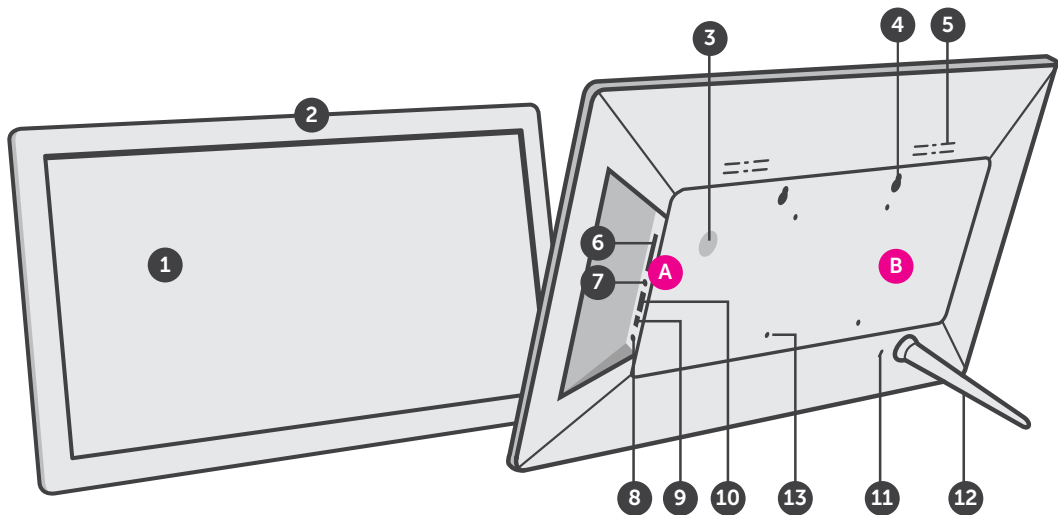


15.6" / 17.3" Caractéristiques du cadre


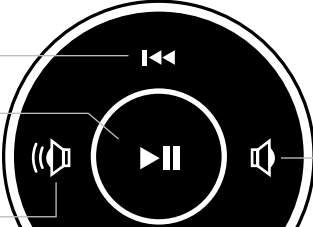
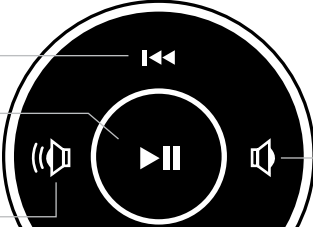
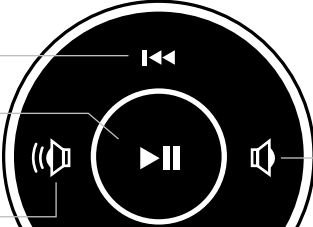
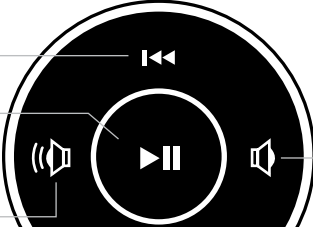
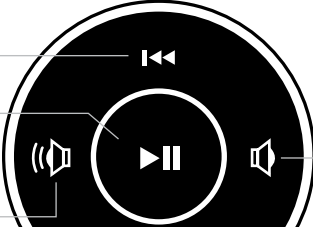
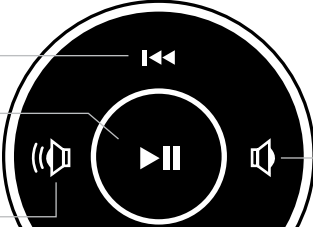
- | | | | | | |
|---|---------------------------------|----|--------------------------------|----|--------------------|
| 1 | 15.6" / 17.3" écran tactile LCD | 6 | Port carte SD/SDHC | 11 | Security lock |
| 2 | Cadre | 7 | Prise casque | 12 | Stand Cadre |
| 3 | Bouton d'alimentation | 8 | Port adaptateur d'alimentation | 13 | Mur / montage VESA |
| 4 | Suspension murale | 9 | Mini port USB | | |
| 5 | Haut-parleurs | 10 | Port USB 2.0 | | |

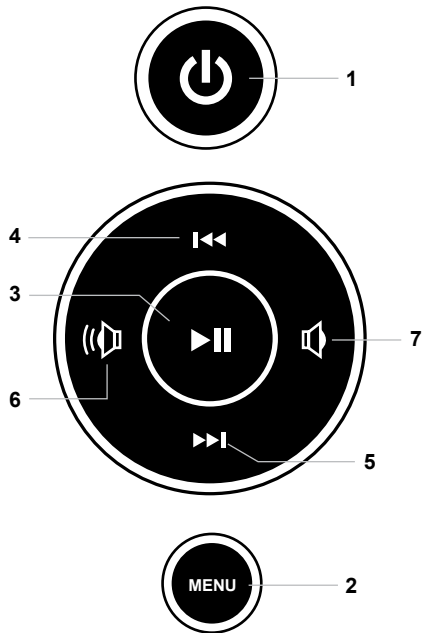
A Connectez un disque dur externe USB, une clé USB ou une carte SD/SDHC afin d'accéder et de partager vos photos/vidéos/chansons préférées.

B Transférez et stockez des fichiers rapidement et facilement dans la mémoire intégrée de 16 Go du cadre.



7" / 8" / 10" Gros plan des commandes du cadre

- 1 -  Marche/Arrêt (Maintenez appuyé jusqu'à la mise en marche ou arrêt du cadre)
- 2 - Menu
- 3 -  (a) Appuyez pour revenir à l'écran précédent
(b) Appuyez et maintenez appuyé pour revenir au Menu principal
- 4 -  (a) Appuyez pour sélectionner l'option dans le Menu principal
(b) Appuyez pour mettre en pause le diaporama, la musique ou la vidéo
- 4 -  Haut
(a) Appuyez pour naviguer en HAUT lors de votre sélection des options
(b) Appuyez pour sélectionner Fichier précédent (mode Photo et musique)
(c) Appuyez et maintenez appuyé pour Avance rapide
- 5 -  Bas
(a) Appuyez pour naviguer en BAS lors de votre sélection des options
(b) Appuyez pour sélectionner Fichier suivant (mode Photo et musique)
(c) Appuyez et maintenez appuyé pour Recherche arrière
- 6 -  Augmenter le volume
(a) Appuyez et maintenez appuyé pour augmenter le volume
- 7 -  Diminuer le volume
(a) Appuyez et maintenez appuyé pour baisser le volume



Contenu du produit

Votre commande a été emballée et inspectée avec soin. Les accessoires suivants devraient se trouver dans l'emballage. Veuillez en inspecter le contenu afin de vous assurer que vous avez en mains tous les objets et que rien n'a été endommagé. Si vous décelez un problème, veuillez nous contacter immédiatement pour obtenir de l'aide.

Câble USB 2.0, Adaptateur de courant, Stand Cadre*, Carte d'enregistrement, Guide de démarrage rapide

* Ne s'applique pas au cadre de 9 po

Premières étapes

- Visser le support de châssis (Ne s'applique pas au cadre de 9 po)
- Branchez l'adaptateur d'alimentation

Mettez le cadre sous tension: Connectez votre cadre photo WiFi à une prise de courant CA. Le cadre photo s'allumera.

Connectez à votre réseau

1. Sélectionnez la connexion WiFi en utilisant l'écran tactile de votre cadre photo.
2. Si nécessaire, entrez le mot de passe du réseau WiFi, « Connecté » apparaîtra sous le réseau WiFi sélectionné.
3. Touchez la flèche dans le coin supérieur droit pour passer à l'étape suivante

Configurer l'application Aluratek Smart Frame à Frame

Étape 1 : Téléchargez l'application « Aluratek Smart Frame » dans votre téléphone intelligent/tablette

1. Rendez vous à l'AppStore de votre appareil Apple ou Android et recherchez « Aluratek Smart Frame » puis installez et lancez l'application. (Image 1 & 2)
REMARQUE : Assurez-vous de télécharger « Aluratek Smart Frame » et non « Aluratek WiFi Frame ».
2. Touchez « Terminé » sur l'écran d'information de l'appareil

Utilisation



Image 1

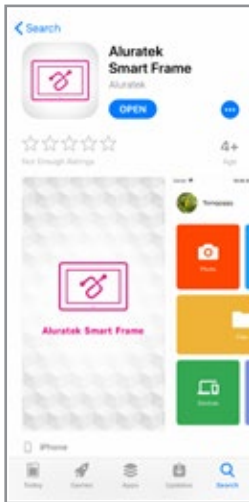


Image 2

Étape 2 : Créez votre compte dans l'application

1. Lancez l'application« Aluratek Smart Frame » (autorisez les notifications si on vous le demande).
2. Sélectionnez« S'inscrire ». (Image 3)
3. Créez un nom d'utilisateur.
4. Entrez votre adresse e-mail puis appuyez sur le bouton «Soumettre».
(Image 4 & 5)

Utilisation

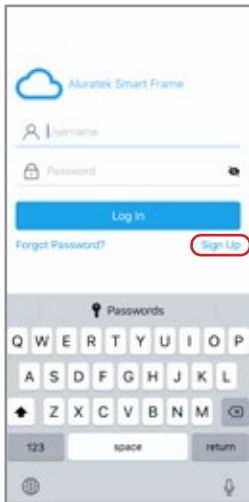


Image 3

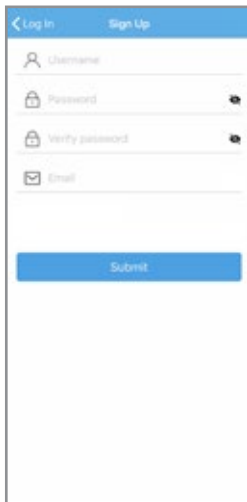


Image 4

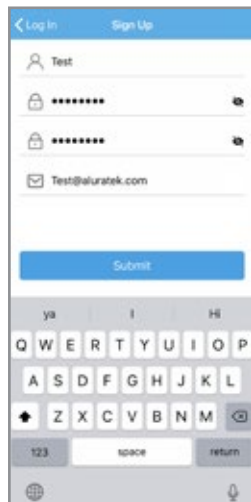


Image 5

Étape 3 : Jumelez votre cadre

1. Assurez-vous d'être connecté dans l'application.
2. Sélectionnez« Appareils »dans l'application.
3. Touchez« + »à côté de « Mes appareils » (Image 6)
4. Saisissez un nom d'appareil qui vous aidera à identifier ce cadre en particulier, par exemple, « Kitchen123 ».
5. Créez un nom d'adresse courriel unique pour votre cadre afin de pouvoir envoyer des photos/vidéos. Astuce : Rendez-le unique en utilisant 6 caractères uniques incluant des lettres, des chiffres et des symboles. Par exemple, Alexkitchen@wififrame.com (Image 7)
6. Saisissez l'identifiant de votre cadre, vous le trouverez dans votre cadre WiFi en sélectionnant« Paramètres »puis« Info sur l'appareil ». Vous verrez« Frame ID : XXXXXX » dans le haut de l'écran. (Image 8)
7. Saisissez votre identifiant de cadre unique dans le champ de l'application. Votre cadre vous enverra une notification vous indiquant qu'une demande a été envoyée pour permettre à un utilisateur de le jumeler. Touchez« Accepter » pour effectuer le jumelage.
8. Dans votre cadre digital, allez à « Paramètres » et ensuite à « Gestion des utilisateurs » pour voir « Demandes d'utilisateurs en attente » et touchez« Accepter ».
9. Votre téléphone et votre cadre sont maintenant connectés.

Utilisation



Image 6



Image 7



Image 8

Étape 4 : Envoyez des photos à partir de votre téléphone intelligent/tablette au cadre en utilisant l'application Aluratek Smart Frame

1. Sélectionnez l'icône de photo ou de vidéo dans l'application pour prendre une photo ou enregistrer une vidéo. Si on vous demande d'autoriser l'accès à l'appareil photo, veuillez autoriser l'accès.
2. Sélectionnez l'icône « Fichiers » pour envoyer une photo ou une vidéo précédemment sauvegardée dans votre téléphone intelligent/tablette. Sélectionnez les fichiers que vous souhaitez envoyer et cliquez sur « Terminé ».
3. Sous « Appareil push », sélectionnez le cadre auquel vous souhaitez envoyer les fichiers.
4. Sélectionnez l'icône de flèche vers la droite (envoyer le courriel) pour envoyer.

REMARQUE: Vous pouvez envoyer jusqu'à 9 photos à la fois pour accélérer l'envoi de photos vers le cadre.

Utilisation



Image 9



Image 10

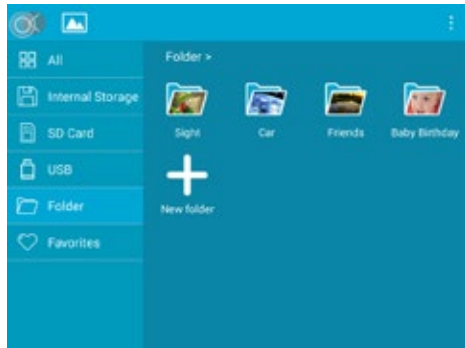
Étape 5 : Admirez vos photos

1. Sur l'écran principal de votre cadre photo, sélectionnez les photos dans la boîte du coin supérieur gauche
2. Utilisez le menu à la gauche pour sélectionner la source pour vos photos.
Habituellement, l'option favorisée est « Toutes ».
3. Touchez une photo dans la colonne de droite pour commencer à visionner vos photos.

Utilisation


Créer une liste de lecture / un dossier

1. Sur l'écran principal de votre cadre photo, sélectionnez les photos dans la boîte du coin supérieur gauche
2. Appuyez sur Dossier, puis sur "+ Nouveau dossier" pour créer un nouveau dossier
3. Une fois le dossier créé, appuyez sur Stockage interne pour afficher la disponibilité des photos.




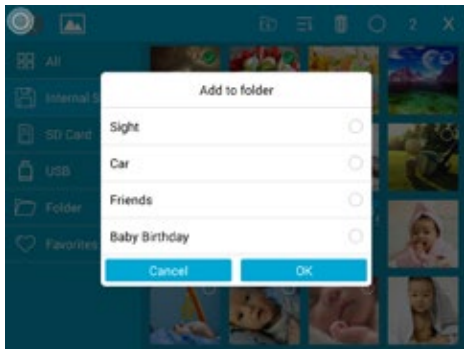
Utilisation

Créer une liste de lecture / un dossier

4. Appuyez sur  pour activer la sélection des photos. Appuyez sur l'image pour la sélectionner.




5. Une fois les images sélectionnées, appuyez sur sur l'icône  du dossier en haut pour ajouter les images au dossier/liste de lecture que tu veux.

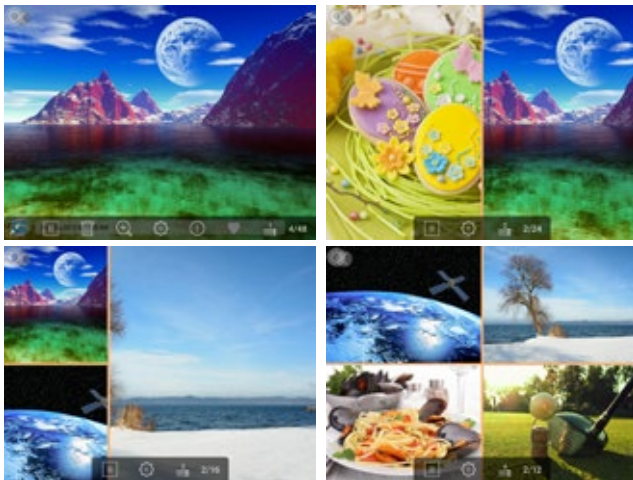


Pour lire un diaporama d'une liste de lecture/d'un dossier particulier, appuyez sur Dossier, puis sur le dossier que vous souhaitez afficher. Démarrez le diaporama en appuyant sur l'une des images du dossier.

Utilisation

Affichage de diaporama multi-images

Pendant un diaporama, vous pouvez modifier la vue pour afficher 1 à 4 images simultanément en appuyant sur .



Utilisation

Si vous êtes le propriétaire du cadre, l'adresse e-mail que vous avez utilisée pour lier le cadre est déjà approuvée pour l'envoi de photos. Vous pouvez vérifier en allant dans Paramètres > Gestion des utilisateurs, votre e-mail doit être répertorié sous les utilisateurs.

Comment envoyer des photos par e-mail au cadre

1. Demandez à votre famille ou à un ami d'envoyer un e-mail avec comme objet bd123456 (si votre identifiant de cadre était 123456)
Exemple:
À: alexkitchen@wififrame.com
Sujet: bd123456 (si votre ID de cadre était 123456)
(Remarque: il n'est pas nécessaire d'ajouter quoi que ce soit dans le corps de l'e-mail)
2. Vous devez accepter la demande de l'utilisateur sur le cadre en allant dans Paramètres > Gestion des utilisateurs.
3. Acceptez la demande de l'utilisateur en cliquant sur Accepter.
4. L'expéditeur de l'e-mail recevra un e-mail de confirmation avec la ligne d'objet «Votre demande de liaison a été terminée». Cela confirme qu'ils peuvent désormais envoyer des photos par e-mail à votre cadre photo.
5. Pour envoyer des photos au cadre, l'expéditeur n'a besoin que d'envoyer un e-mail au cadre et de joindre une photo. Aucune ligne d'objet n'est nécessaire.

Utilisation

Lier des utilisateurs supplémentaires à votre cadre à l'aide de l'application

1. Téléchargez l'application Aluratek Smart Frame depuis l'App Store sur l'appareil intelligent de l'utilisateur supplémentaire.
2. Créez un nouveau compte utilisateur et connectez-vous à l'application.
3. Sélectionnez «Appareils» dans l'application.
4. Cliquez sur le "+" à côté de "Appareils liés" (Image 11)
5. Entrez un nom de périphérique qui aidera à identifier ce cadre particulier. Par exemple "Kitchen123".
6. Entrez l'ID du cadre - il se trouve sur votre cadre WiFi en sélectionnant "Paramètres" puis "Informations sur l'appareil".
7. Sur votre cadre numérique, allez dans «Paramètres» puis «Gestion des utilisateurs» pour voir «Demande d'utilisateur en attente» et touchez «Accepter».
8. Un utilisateur supplémentaire est maintenant connecté!



Image 11

Utilisation

Lien vers Facebook

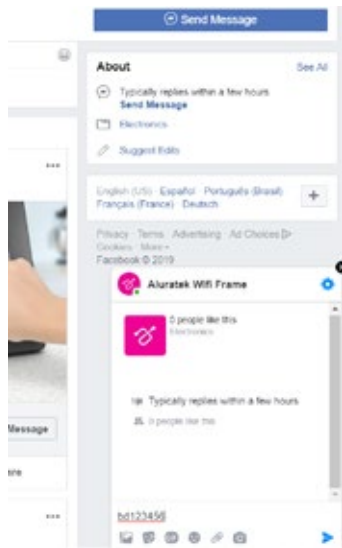
Comment lier le cadre à votre compte Facebook afin de pouvoir envoyer des photos à votre cadre via Facebook.

1. Démarrez l'application Facebook ou rendez-vous sur Facebook à partir de votre navigateur et connectez-vous à votre compte si ce n'est déjà fait.
2. Recherchez « Aluratek WiFi Frame ».



Utilisation

3. Envoyez un message avec votre ID de cadre pour lier le cadre. Par exemple, si votre ID de cadre est 123456, veuillez envoyer « bd123456 ».



Utilisation

4. Vous verrez le message, « Liaison établie! »une fois la liaison réussie.
5. Vous pouvez maintenant envoyer des photos à votre cadre en joignant simplement une photo à un message.



Lien vers Twitter

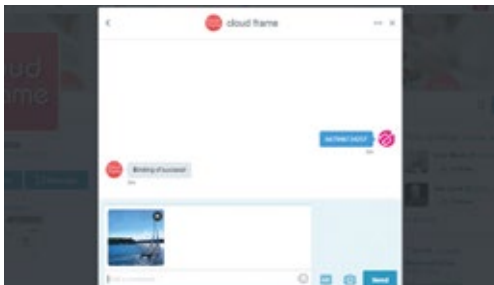
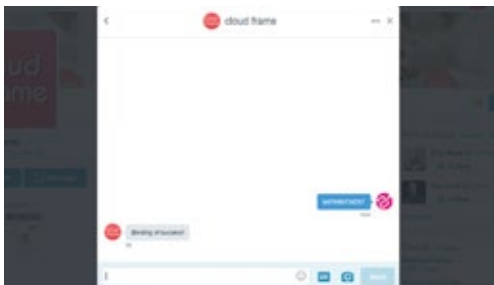
Comment lier le cadre à votre compte Twitter afin de pouvoir envoyer des photos directement à partir de votre compte Twitter à votre cadre.

1. Démarrez l'application Twitter ou rendez-vous sur Twitter à partir de votre navigateur.
2. Recherchez « Aluratek WiFi Frame ».
3. Cliquez sur « Suivre ».
4. Veuillez vous connecter à votre compte Twitter. Si vous êtes déjà connecté(e) sur cet ordinateur, vous n'avez pas à le faire de nouveau et vous serez redirigé(e) directement à l'étape suivante.



Utilisation

5. Cliquez sur « Message » pour envoyer un message privé pour lier le cadre.
6. Tapez « bd+frame ID » pour établir la liaison. Par exemple, si l'ID du cadre est 123456, veuillez inclure bd123456 dans le message. Une fois la liaison réussie, vous recevrez une réponse de confirmation.
7. Félicitations! Votre compte Twitter est maintenant lié au cadre. Pour afficher une photo dans votre cadre, vous pouvez envoyer un message privé au cadre comme indiqué ci-dessous.



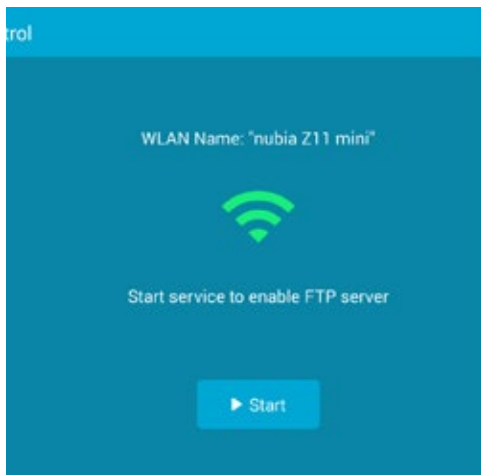
Utilisation

Transférez les photographies directement de l'ordinateur au cadre (Les fenêtres)

Pour les utilisateurs de Mac, vous devrez avoir un client FTP installé.

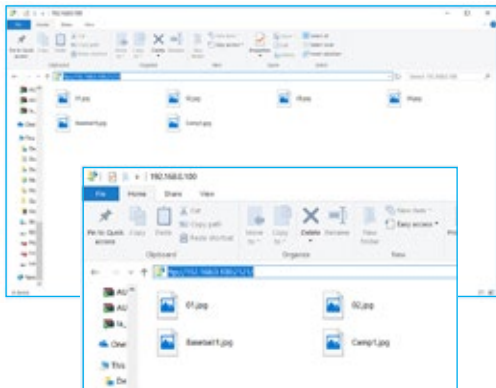
Pour transférer directement des images de votre ordinateur vers le cadre WiFi, le cadre et l'ordinateur devront être sur le même réseau. Suivez les étapes suivantes pour transférer vos photographies.

1. Allez à Réglages > Gestion du PC sur le cadre. L'adresse FTP du cadre sera affichée à l'écran.



Utilisation

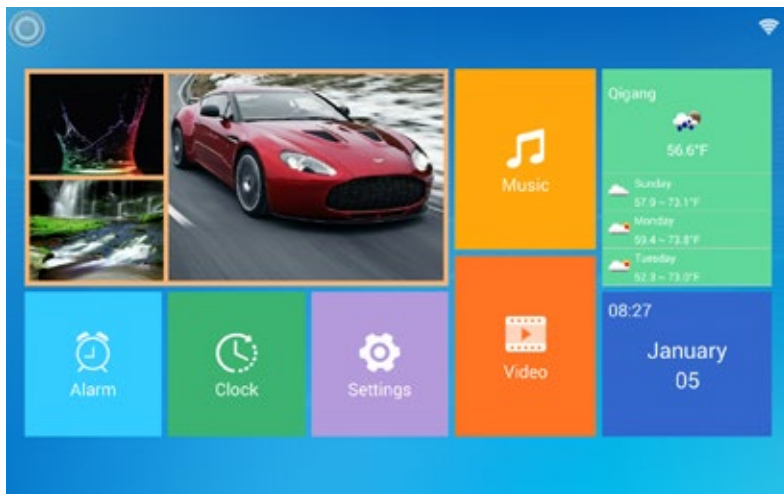
2. Aller sur votre ordinateur et ouvrez Explorateur de fichiers. Dans l'explorateur de fichiers, entrez l'adresse exacte dans la barre d'adresse. Dans cet exemple, c'est **ftp://192.168.0.100:2121**
3. La mémoire interne du cadre apparaîtra sous forme de dossier sur votre ordinateur. Faites glisser et déposez les images que vous souhaitez transférer dans ce dossier.
4. Une fois transférées, allez sur Album > Mémoire interne du cadre pour voir vos photographies.



Note: si l'ordinateur et le cadre ne sont pas sur le même réseau, vous pouvez envoyer /transférer les photographies vers le cadre par le biais de Facebook / Twitter ou de l'application à l'application Aluratek Smart Frame.

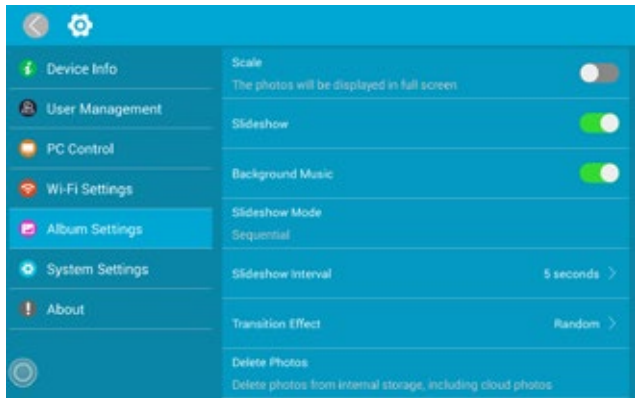
Fonction menu principal

Menu principal



Configurations Album (“Album settings”)

1. À partir du menu principal, appuyez sur Paramètres (“Settings”)
2. Appuyez sur Configurations album (“Album Settings”)



Fonction album

Plein écran: Afficher la photo dans sa taille d'origine ou en plein écran.

Diaporama: Si la fonction est activée, le diaporama démarrera automatiquement en fonction du délai sélectionné. Le diaporama affichera des photos qui proviennent du dossier média dans le nuage sauf si vous êtes à la page des vignettes de la mémoire interne ou dans le dossier USB/carte SD, alors le diaporama affichera les photos qui sont dans ces dossiers seulement.

Musique d'arrière-plan: Activez ou désactivez la musique d'arrière-plan

Mode diaporama: Activez la fonction de photos aléatoires en mode diaporama

Effet de transition du diaporama : Effet de transition du diaporama

Intervalle: Intervalle de temps du diaporama

Supprimer les photos: Supprimez toutes les photos du dossier média dans le nuage et de tous les dossiers de la mémoire interne

Réinitialiser aux réglages par défaut: Réinitialisez tous les réglages et déconnectez tous les comptes liés sans éliminer les photos du dossier média dans le nuage et des dossiers de la mémoire interne

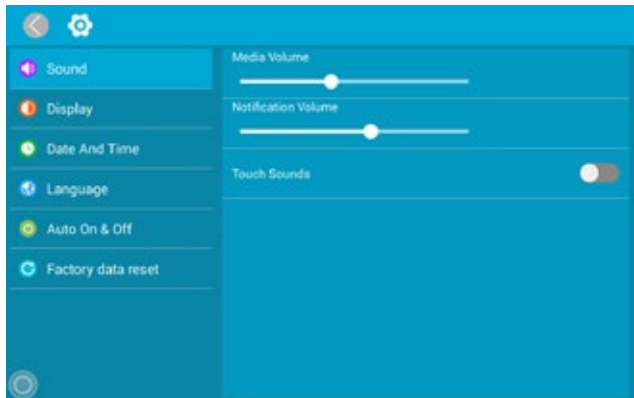
Trier par : Triez le diaporama séquentiel par nom ou par heure

Capteur de mouvement : Activez/désactivez le capteur de mouvement

Rotation automatique de l'écran : Activez/désactivez la rotation automatique de l'écran

Configuration système (“System Setup”)

1. À partir du menu principal, appuyez sur Paramètres (« Settings »)
2. Appuyez sur Paramètres système (« System Settings »)



Fonction système

Son: Pour ajuster le volume des médias audio et des notifications et pour activer ou désactiver les sons au toucher

Affichage: Pour ajuster la luminosité de l'écran. Activer le capteur de mouvement (pour cadre de 9 "seulement)

Date et heure: Pour régler la date et l'heure du cadre

Mise sous/hors tension automatique: Active la fonction de mise sous/hors tension automatique

Mise hors tension automatique: Règle l'heure de mise hors tension automatique du cadre

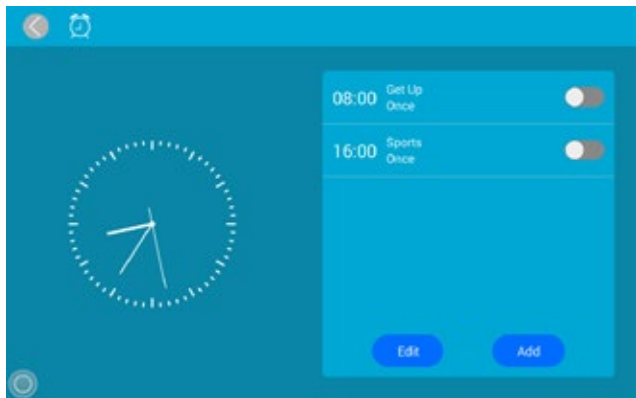
Mise sous tension automatique: Règle l'heure de mise sous tension automatique du cadre

Réinitialisation aux réglages d'origine: Réinitialisez toutes les données de la mémoire interne de l'appareil et de la carte SD insérée

Fonction Alarme

Instructions pour programmer une alarme

1. À partir du menu principal, appuyez sur Alarme (“Alarm”)
2. À partir du menu principal, appuyez sur Alarme (“Alarm”)
3. Une fois avoir choisi les jours, les heures et les sons de l’alarme, appuyez sur OK pour programmer l’alarme.



Support technique

Pour toutes autres questions, veuillez communiquer avec le service de soutien Aluratek avant de retourner votre appareil.

Courriel: **support@aluratek.com**

Site Web: **www.aluratek.com/support**

Numéro local: (Irvine, CA): **714-586-8730**

Numéro sans frais: **1-866-580-1978**

Énoncé d'interférence avec la réception radio et télévisée

AVERTISSEMENT!!! Cet appareil a été testé et est conforme aux limites d'un appareil numérique de Classe B, en vertu de la Section 15 des règles CFC. Ces limites ont été conçues pour assurer une protection raisonnable contre de telles interférences néfastes dans une installation résidentielle.

Cet équipement génère, utilise et peut émettre de l'énergie de fréquence radio. S'il n'est pas correctement installé et utilisé, il peut causer des interférences nuisibles dans les communications radio. Toutefois, il est impossible de garantir que de telles interférences ne surviendront pas dans une installation particulière. Si cet équipement cause des interférences nuisibles à la réception radio ou télévisée, laquelle peut être déterminée en éteignant et allumant l'équipement, on suggère à l'utilisateur d'essayer de corriger l'interférence par quelques mesures que ce soit afin d'éliminer les interférences.

Garantie

Aluratek garantit se produit contre les défauts de matériel et de fabrication pour une période de **1 an**, à compter de la date d'achat.

Cette garantie devient invalide si le numéro de série de l'entreprise ou l'étiquette « garantie annulée » a été retirée ou modifiée sur le produit.

Cette garantie ne couvre pas :

- A) Dommages de fabrication apparente ou dommages à la suite de cas imprévus
- B) Accident, mauvaise utilisation, abus, négligence ou modification de toute pièce du produit.
- C) Dommages résultant d'un fonctionnement ou entretien inadéquat, connexion à un équipement inadéquat, ou tentative de réparation par une personne, autre que Aluratek.
- D) Les produits sont venus **TELS QUELS** ou **SANS DÉFAUT**.

EN AUCUN CAS, LA RESPONSABILITÉ D'ALURATEK N'EXCÈDE LE PRIX PAYÉ POUR LE PRODUIT À LA SUITE D'UN DOMMAGE DIRECT, INDIRECT, PARTICULIER OU CONSÉCUTIF RÉSULTANT DE L'UTILISATION DU PRODUIT, DE SES LOGICIELS D'ACCOMPAGNEMENT OU DE SA DOCUMENTATION.

Aluratek ne fait aucune déclaration et ne donne aucune garantie expresse, implicite ou légale relative à ses produits, son contenu ou son utilisation de la documentation et de tous ses logiciels d'accompagnement, et renonce spécifiquement à la qualité, au rendement, à la qualité marchande et à la convenance. Aluratek se réserve le droit de réviser ou de mettre à jour son produit, logiciel ou documentation sans l'obligation d'aviser tout individu ou entité.

