

## Cadre de photo numérique de 10 po

Guide de démarrage rapide



aluratek.com

modèle ADPFD10F

qsg Q10099 Copyright © 2018 Aluratek, Inc. All Rights Reserved.

### Contenu du produit

Votre commande a été emballée et inspectée avec soin. Les accessoires suivants devraient se trouver dans l'emballage. Veuillez en inspecter le contenu afin de vous assurer que vous avez en mains tous les objets et que rien n'a été endommagé. Si vous décelez un problème, veuillez nous contacter immédiatement pour obtenir de l'aide.

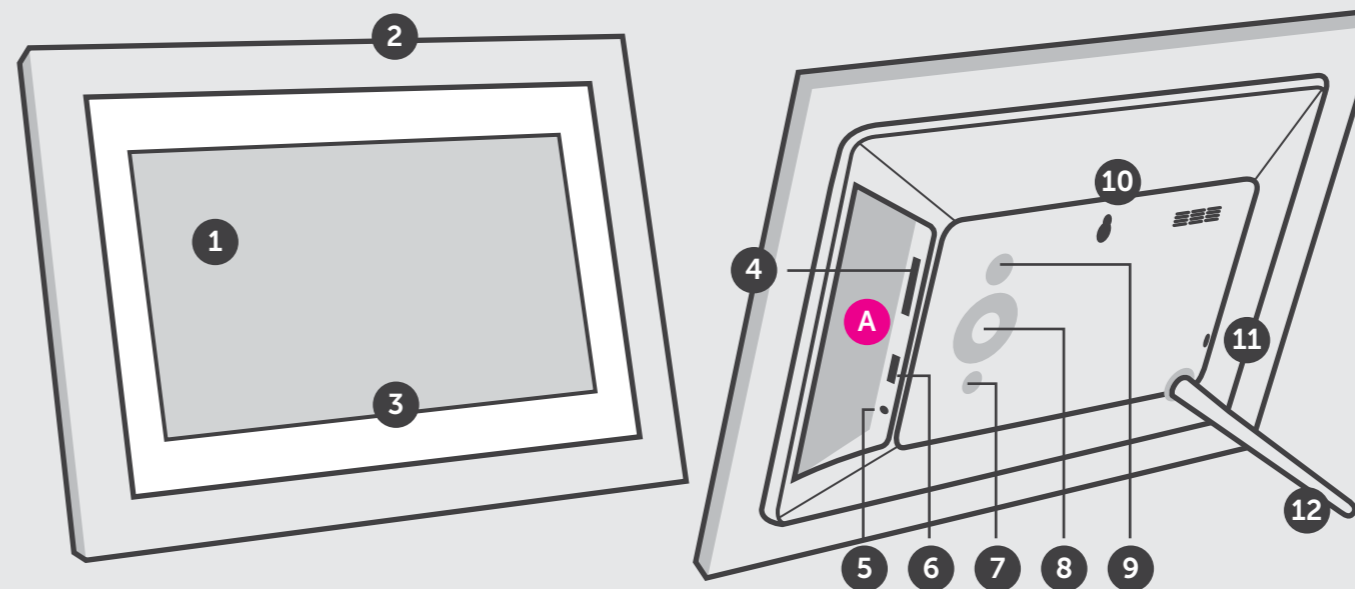


Adaptateur de courant



Support de cadre

### Product Highlights



- |   |                           |    |                       |
|---|---------------------------|----|-----------------------|
| 1 | Écran ACL TFT de 10 po    | 7  | Bouton menu           |
| 2 | Cadre en bois             | 8  | Pavé directionnel     |
| 3 | Mat blanc                 | 9  | Bouton d'alimentation |
| 4 | Slot SD/SDHC/SDXC         | 10 | Suspension murale     |
| 5 | Port d'adaptateur secteur | 11 | Serrure de sécurité   |
| 6 | Ports USB 2.0             | 12 | Stand de cadre        |

**A** Connectez un disque dur USB, un lecteur flash USB ou une carte SD / SDHC / SDXC pour accéder et de partager facilement vos photos préférées

### Fonctionnement du dispositif

#### Commencer:

Enlever isolant en plastique de la batterie de la télécommande.

#### Visionner des Photos:

• Veuillez insérer votre carte mémoire (**SD / SDHC / SDXC**).

• Le cadre commencera à afficher le diaporama automatiquement au moment que la carte est insérée.

• Le diaporama peut être arrêté en appuyant sur le "►||" bouton sur le cadre. Vous pouvez ensuite appuyer sur le "◀" ou "►" pour voir la photo suivante.

### Support technique

Pour toutes autres questions, veuillez communiquer avec le service de soutien Aluratek avant de retourner votre appareil.

E-mail: [support@aluratek.com](mailto:support@aluratek.com)

Web: [www.aluratek.com/helpdesk](http://www.aluratek.com/helpdesk)

Local (Irvine, CA): 714-586-8730

Sans Frais: 1-866-580-1978

### Fonctionnement du dispositif

#### Configuration Photo:

Appuyez sur le bouton "► ||" pour sélectionner **Setting**. Appuyez à nouveau sur le bouton "► ||" pour accéder au menu "**Photo Setup**".

Les options suivantes s'affichent: Mode d'affichage, Taux d'affichage, Durée de transition du diaporama, Répétition du diaporama et Effet de transition de la diapositive.

Utilisez le bouton "▲" et le bouton "▼" pour faire défiler le menu. Pour faire tout les modifications à l'option de configuration en surbrillance, appuyez sur le bouton "◀ ou ►" pour sélectionner l'option désirée. Une fois votre sélection effectuée, appuyez sur le bouton "▲ ou ▼" pour passer à l'option de menu suivante.

Appuyez sur le bouton Menu pour revenir au menu Configuration. Appuyez sur le bouton Menu pour revenir au menu principal.

### Énoncé d'interférence avec la réception radio et télévisée

AVERTISSEMENT!!! Cet appareil a été testé et est conforme aux limites d'un appareil numérique de Classe B, en vertu de la Section 15 des règles CFC. Ces limites ont été conçues pour assurer une protection raisonnable contre de telles interférences néfastes dans une installation résidentielle.

Cet équipement génère, utilise et peut émettre de l'énergie de fréquence radio. S'il n'est pas correctement installé et utilisé, il peut causer des interférences nuisibles dans les communications radio. Toutefois, il est impossible de garantir que de telles interférences ne surviendront pas dans une installation particulière. Si cet équipement cause des interférences nuisibles à la réception radio ou télévisée, laquelle peut être déterminée en éteignant et allumant l'équipement, on suggère à l'utilisateur d'essayer de corriger l'interférence par quelques mesures que ce soit afin d'éliminer les interférences.

### Fonctionnement du dispositif

#### Configuration du système:

Appuyez sur le bouton "► ||" pour sélectionner **Setting**. Faites défiler jusqu'à "**System Setup**" et appuyez à nouveau sur le bouton "► ||" pour accéder au menu **System Setup**.

Vous verrez les options suivantes: Langue, rétroéclairage, luminosité, contraste, saturation, mise sous tension automatique, mise sous tension automatique, mise hors tension automatique, mise hors tension automatique et fréquence d'alimentation automatique.

Utilisez le bouton "▲" et le bouton "▼" pour faire défiler le menu. Pour faire tout les modifications à l'option de configuration en surbrillance, appuyez sur le bouton "◀ ou ►" pour sélectionner l'option désirée. Une fois votre sélection effectuée, appuyez sur le bouton "▲ ou ▼" pour passer à l'option de menu suivante.

Appuyez sur le bouton Menu pour revenir au menu Configuration. Appuyez sur le bouton Menu pour revenir au menu principal.

### Garantie

Aluratek garantit se produit contre les défauts de matériel et de fabrication pour une période de **1 AN**, à compter de la date d'achat.

Cette garantie devient invalide si le numéro de série de l'entreprise ou l'étiquette « garantie annulée » a été retirée ou modifiée sur le produit.

Cette garantie ne couvre pas :

- A) Dommages de fabrication apparente ou dommages à la suite de cas imprévus
- B) Accident, mauvaise utilisation, abus, négligence ou modification de toute pièce du produit.
- C) Dommages résultant d'un fonctionnement ou entretien inadéquat, connexion à un équipement inadéquat, ou tentative de réparation par une personne, autre que Aluratek.
- D) Les produits sont venus TELS QUELS ou SANS DÉFAUT.

EN AUCUN CAS, LA RESPONSABILITÉ D'ALURATEK N'EXCÈDE LE PRIX PAYÉ POUR LE PRODUIT À LA SUITE D'UN DOMMAGE DIRECT, INDIRECT, PARTICULIER OU CONSÉCUTIF RÉSULTANT DE L'UTILISATION DU PRODUIT, DE SES LOGICIELS D'ACCOMPAGNEMENT OU DE SA DOCUMENTATION.

Aluratek ne fait aucune déclaration et ne donne aucune garantie expresse, implicite ou légale relative à ses produits, son contenu ou son utilisation de la documentation et de tous ses logiciels d'accompagnement, et renonce spécifiquement à la qualité, au rendement, à la qualité marchande et à la convenance. Aluratek se réserve le droit de réviser ou de mettre à jour son produit, logiciel ou documentation sans l'obligation d'aviser tout individu ou entité.