

User manual



MADE IN ITALY

GO 338

Shock absorber disassembly machine upper bracket

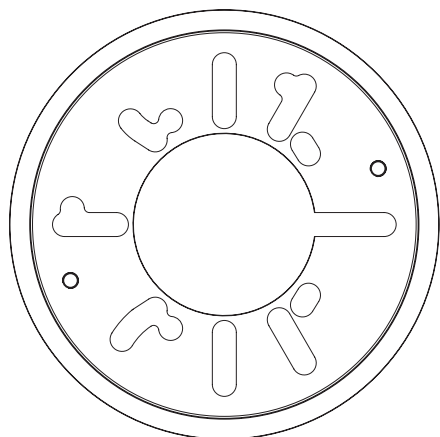
Staffa superiore smonta ammortizzatore **IT**

Universal-Domlager-Adapter für Federspanner Maximus **DE**

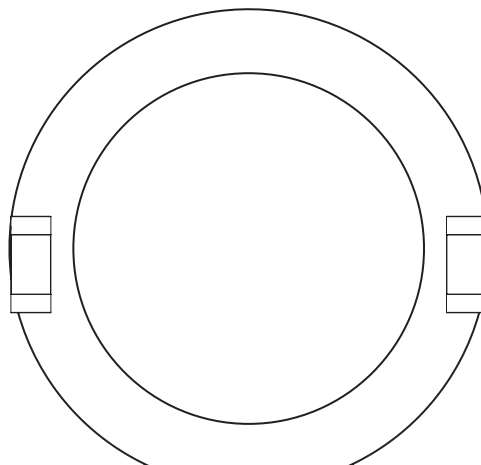
Estrubo superior desmontador de amortiguadores **ES**

Etrier supérieur dispositif de démontage d'amortisseurs **FR**

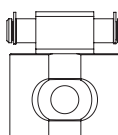
321154002



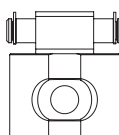
321154010



321154014



321154014



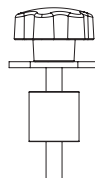
321154009 (M8)



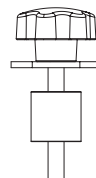
321154009 (M8)



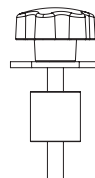
321154015 (M8)



321154015 (M8)



321154015 (M8)



INTRODUCTION

It is compulsory to read this instruction manual before starting any kind of action.

The proper operation and full compliance of this product's performance is guaranteed only if all the instructions provided in this manual are closely adhered to.

We guarantee that this product complies with the technical specifications described in this manual.

The manufacturer shall not be held responsible for any improper uses other than those described herein.

Use protective work gloves, protective footwear, hard hat and safety goggles.



⚠ Misuse:

- This product should only be used as described in this documentation; any other use is considered improper.
- The manufacturer accepts no responsibility for any damage caused by the incorrect or unreasonable use of the equipment.
- Moreover, misuse shall also void the warranty.

⚠ Take care of your tools:

- Be sure to store your tools in a clean state.
- Place the tools inside their original package.

The universal bracket, code GO338, is required to remove and refit the shock absorbers indicated in this manual's specific section

TECHNICAL DATA

Arm holes distance between centers	287 mm
Weight	5.5 Kg

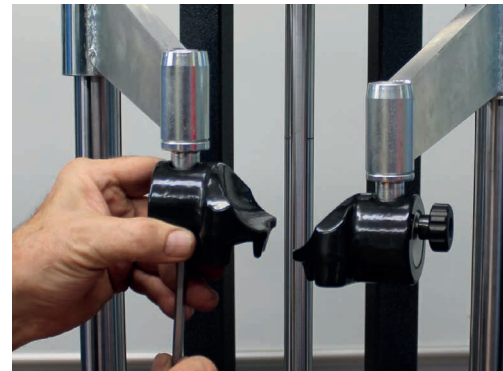
APPLICATION

Nissan	Qashqai
Renault	Talisman, Megane, Master 3° Serie, Kojar, Koleos
Peugeot	208, 3008, 5008
Tesla	S
Bmw	X1, X2, X3, X4, X5, Serie 1, Serie 2
Ford	Transit
Mercedes	Classe A, B, C, E
Mini	Clubman, Countryman

PROCEDURE

- Assemble the complete bracket in place of the two upper clamps, unscrew the two screws under the clamps and slide them out from the arms of the shock absorber disassembly machine. (see fig. 1-2)
- Assemble the universal bracket through the same procedure. (see fig. 3-4)
- Set the machine in the max height position using the control pedal. (see fig. 5)
- Insert the shock absorber in the lower bracket on the first useful coil. (see fig. 6)
- Act on the control pedal until the universal upper plate reaches the shock absorber's cap. (see fig. 7)
- Adjust the plate by unscrewing the two knobs and turning the central slotted bracket until the fixing holes of the upper shock absorber cap are centered, and then tighten the knobs. (see fig. 8)
- Screw the universal plate to the cap using the necessary nuts & bolts. (see fig. 9-10)

1



2



FOR BMW APPLICATIONS SEE ANNEX "X"

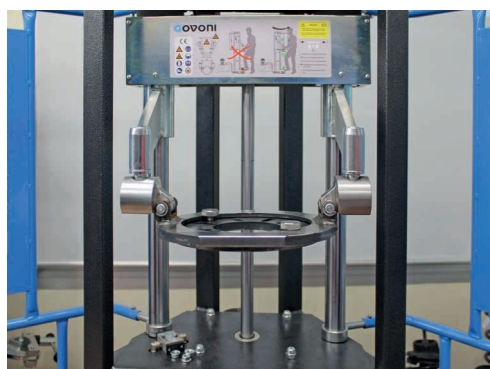
BMW 1	F52 (10/2015 - 08/2019)
BMW 2	F45 Active Tourer (11/2013 - 02/2018)
BMW 2	F45 Active Tourer LCI (04/2017 - 12/2019)
BMW 2	F46 Gran Tourer (07/2014 - 03/2018)
BMW 2	F46 Gran Tourer LCI (05/2017 - 12/2019)
BMW X1	F48 (11/2014 - 07/2019)
BMW X1	F49 (11/2014 - 08/2019)
BMW X2	F39 (10/2016 - 12/2019)
MINI Clubman	F54 (11/2014 - 07/2019)
MINI Countryman	F60 (11/2015 - 12/2019)

- Remove the cap and upper cap, screws and shock absorber gasket (**ref. 4-3-5-2**)
- Place the three spacers on the upper cap (fig. A) and the universal bracket.(fig. B)
- Position the washers as in figure C and screw the three handwheels to lock the plate of the universal bracket on the upper cap.(fig. D)
- Compress the spring and unscrew the safety nut (**ref. 6**)

3



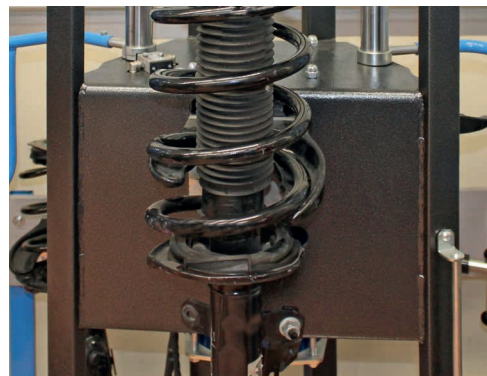
4



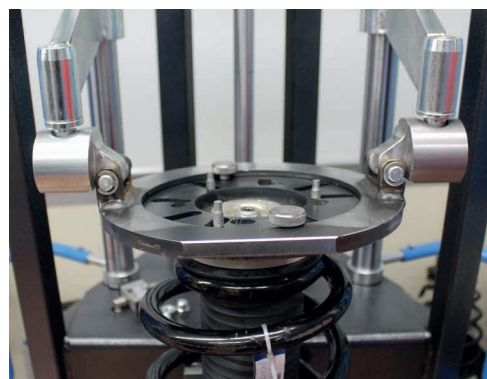
5



6



7



8



- Keep going down and then compress the spring until the cap has been released from the spring's load. (see fig.11-12)
- Unscrew the safety nut and replace the shock absorber. (see fig. 13)
- Carry out the procedure in reverse order to assemble the new shock absorber components.

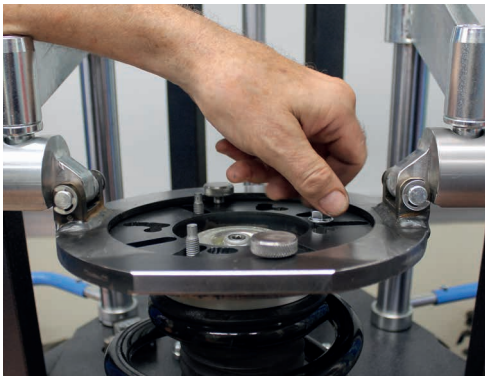
11



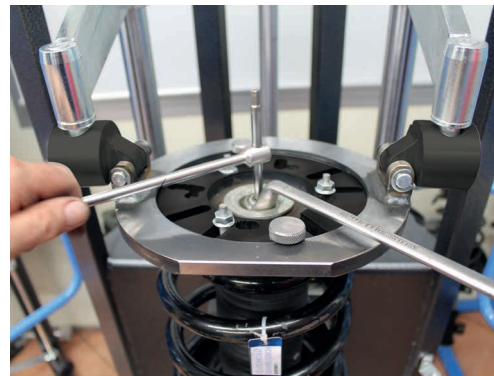
12



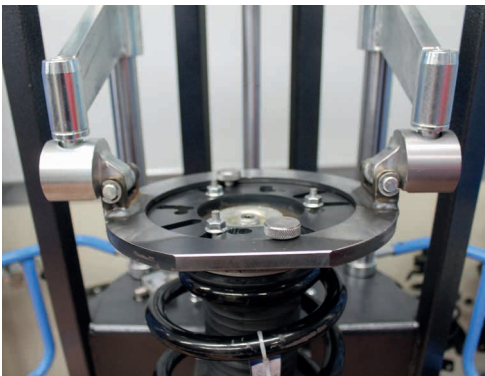
9



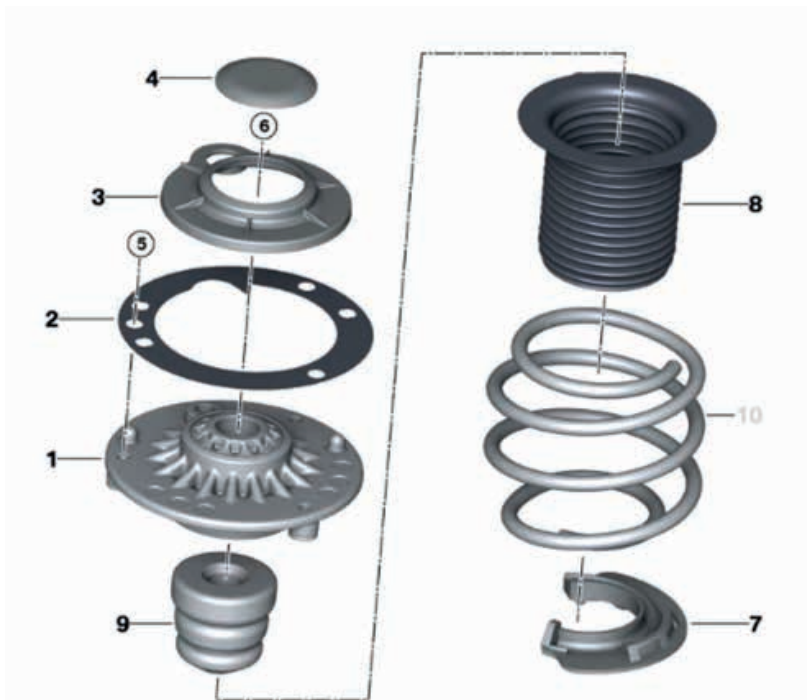
13



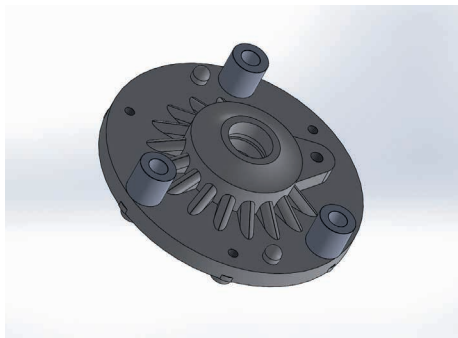
10



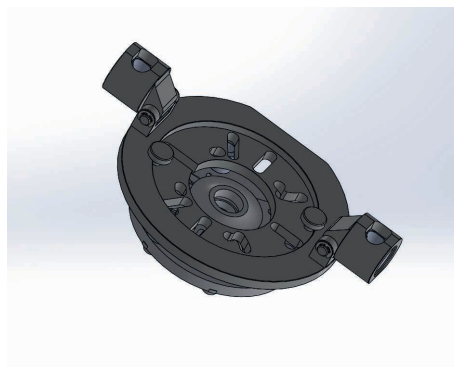
ANNEX "X"



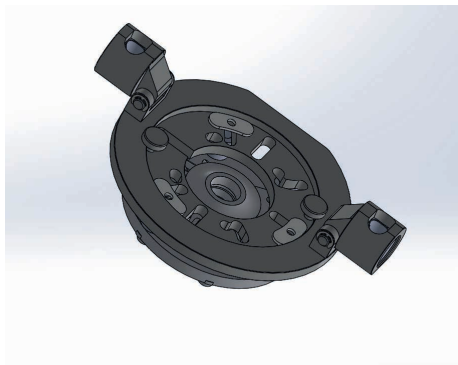
A



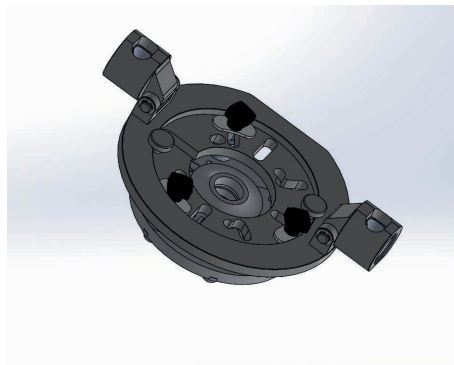
B



C



D



PREMESSA

Prima di iniziare qualsiasi azione operativa è obbligatorio leggere il presente manuale di istruzioni.

La garanzia del buon funzionamento e la piena rispondenza prestazionale del prodotto è strettamente dipendente dall'applicazione di tutte le istruzioni contenute in questo manuale.

Si garantisce la conformità del prodotto alle specifiche tecniche descritte in questo manuale. Usi impropri diversi da quelli descritti, non sono di responsabilità del produttore.

Utilizzare guanti antinfortunistici, scarpe antinfortunistiche, elmetto e occhiali di protezione.



Usò improprio:

- Il prodotto deve essere destinato solo ed esclusivamente all'uso descritto in questa documentazione, ogni altro uso è da considerarsi improprio.
- Il produttore declina ogni responsabilità per possibili danni causati da usi errati o irragionevoli dell'attrezzatura.
- L'uso improprio invalida inoltre la garanzia.

Tenere gli attrezzi con cura:

- Conservare sempre gli attrezzi puliti.
- Riporre gli attrezzi all'interno della confezione originale.

La staffa universale codice GO338 occorre per lo smontaggio e rimontaggio degli ammortizzatori indicate, nella sezione specifica di questo manuale.

DATI TECNICI

Interasse fori bracci	287 mm
Peso	5.5 Kg

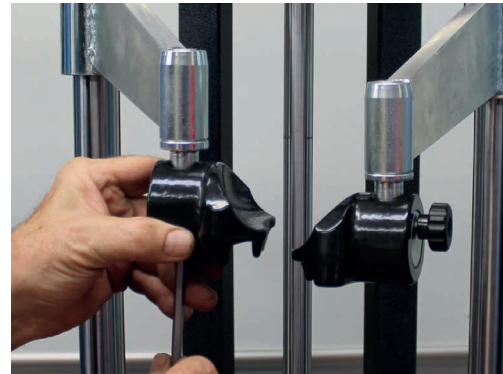
APPLICAZIONE

Nissan	Qashqai
Renault	Talisman, Megane, Master 3° Serie, Kojar, Koleos
Peugeot	208, 3008, 5008
Tesla	S
Bmw	X1, X2, X3, X4, X5, Serie 1, Serie 2
Ford	Transit
Mercedes	Classe A, B, C, E
Mini	Clubman, Countryman

PROCEDURA

- Montare la staffa completa al posto dei due morsetti superiori, svitare le due viti sotto i morsetti e sfilarli dai bracci dello smonta ammortizzatori. (vedi fig. 1-2).
- Montare, con la stessa procedura, la staffa universale. (vedi fig. 3-4).
- Portare la macchina nella posizione di altezza massima mediante il pedale di comando. (vedi fig. 5)
- Procedere inserendo l'ammortizzatore nella staffa inferiore sulla prima spira utile. (vedi fig. 6)
- Agire sul pedale di comando fino a che la piastra superiore universale raggiunga il cappello dell'ammortizzatore. (vedi fig. 7)
- Regolare la piastra svitando i due pomelli e ruotando la staffa asolata centrale, fino a centrarsi con i fori di fissaggio del cappello superiore dell'ammortizzatore, poi stringere i pomelli. (vedi fig. 8)
- Avvitare la piastra universale al cappello, utilizzando la bulloneria occorrente (viti e/o dadi). (vedi fig. 9-10)

1



2

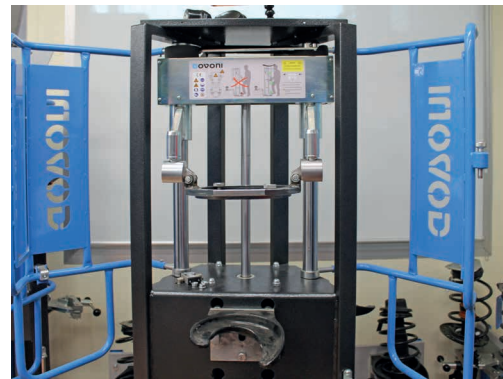


PER APPLICAZIONI BMW CONSULTARE ALLEGATO "X"

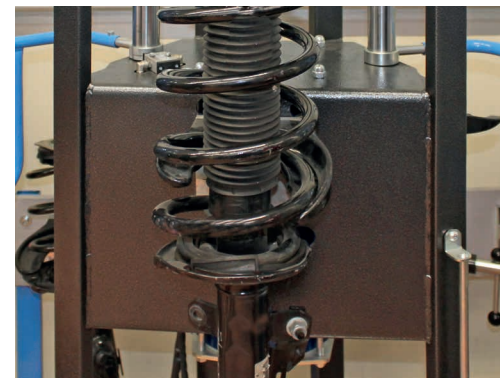
BMW 1	F52 (10/2015 - 08/2019)
BMW 2	F45 Active Tourer (11/2013 - 02/2018)
BMW 2	F45 Active Tourer LCI (04/2017 - 12/2019)
BMW 2	F46 Gran Tourer (07/2014 - 03/2018)
BMW 2	F46 Gran Tourer LCI (05/2017 - 12/2019)
BMW X1	F48 (11/2014 - 07/2019)
BMW X1	F49 (11/2014 - 08/2019)
BMW X2	F39 (10/2016 - 12/2019)
MINI Clubman	F54 (11/2014 - 07/2019)
MINI Countryman	F60 (11/2015 - 12/2019)

- Smontare il tappo e cappello superiore, viti e guarnizione dell'ammortizzatore (**rif. 4-3-5-2**)
- Posizionare i tre distanziali sul cappelloto (fig. A) e la staffa universale. (fig. B)
- Posizionare le rondelle come in figura C e avvitare i tre volantini, per bloccare la piastra della staffa universale sul cappelloto. (fig. D)
- Comprimerne la molla e svitare il dado di sicurezza (**rif. 6**)

5



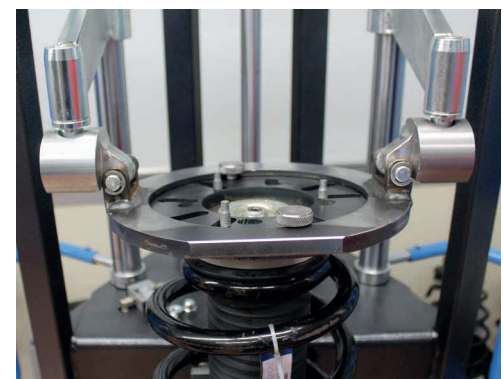
6



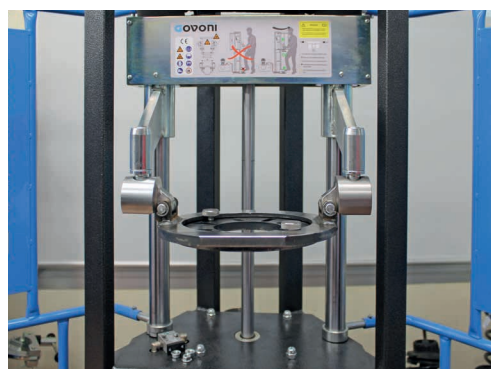
3



7



4



8



- Continuare la discesa e quindi comprimere la molla, fino a liberare il cappello dal carico della molla stessa. (vedi fig. 11-12)
- Svitare il dado di sicurezza, e procedere con la sostituzione dell'ammortizzatore. (vedi fig. 13)
- Effettuare il procedimento inverso per il montaggio dei componenti nuovi dell'ammortizzatore.

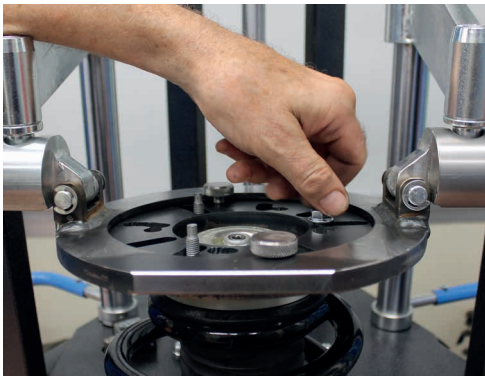
11



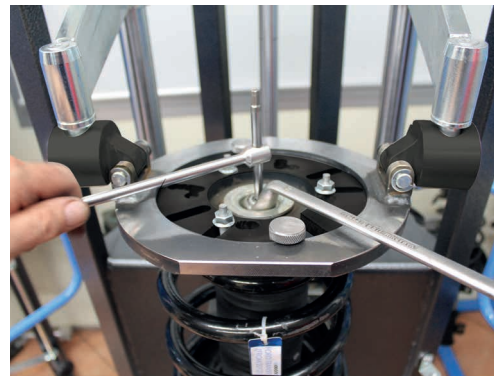
12



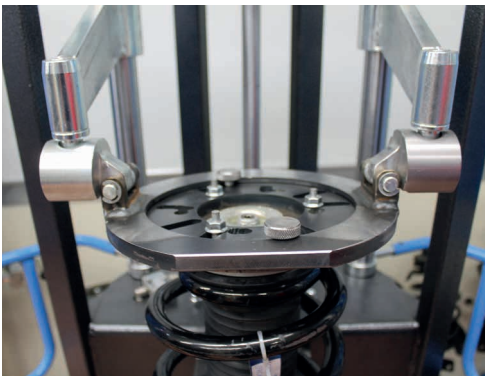
9



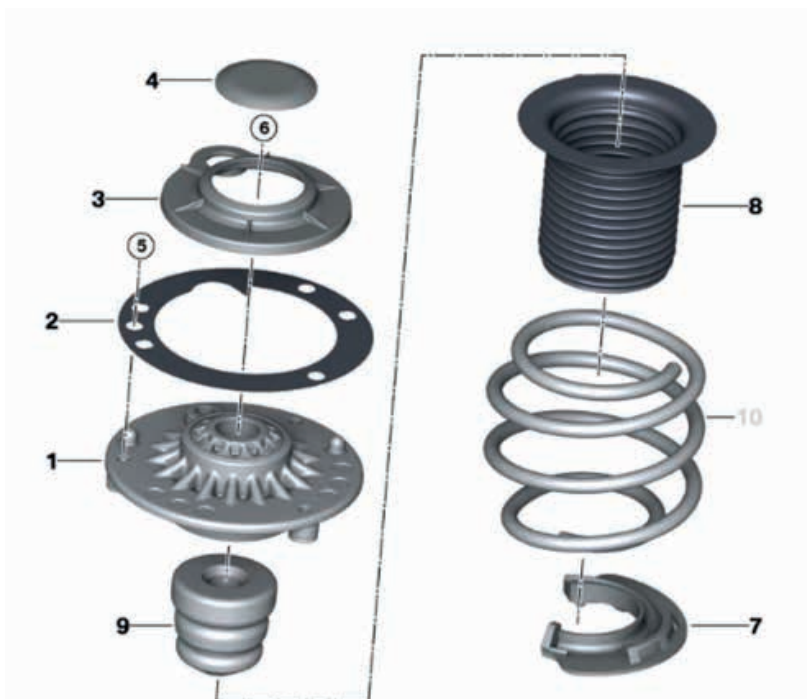
13



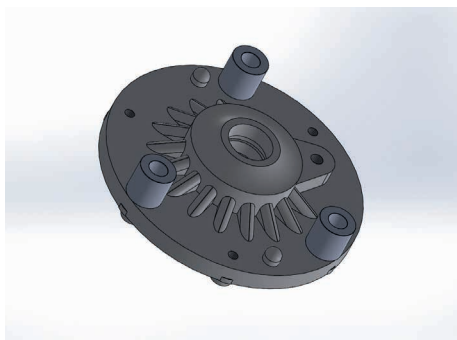
10



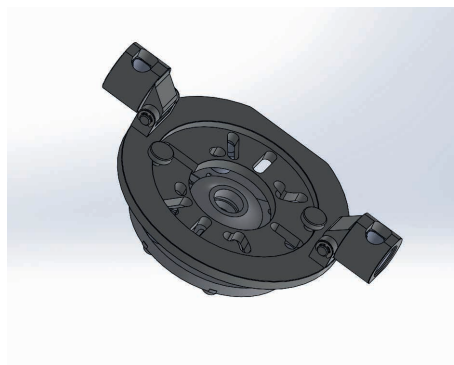
ALLEGATO "X"



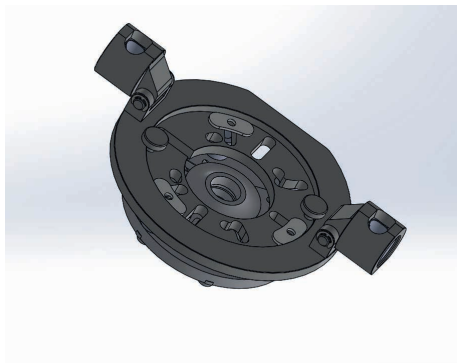
A



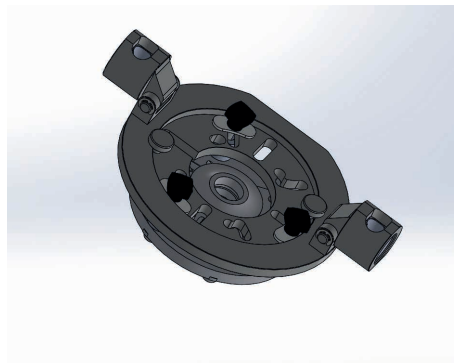
B



C



D



VORBEMERKUNG

Vor dem Beginn mit jeglicher operativen Handlung ist das Lesen dieser Bedienungsanleitung obligatorisch.

Die Gewährleistung des einwandfreien Betriebs und die volle Erfüllung der Leistungsanforderung des Produkts hängt strikt von der Umsetzung aller in diesem Handbuch enthaltenen Anweisungen ab. Die Konformität des Produkts mit den in diesem Handbuch enthaltenen technischen Spezifikationen wird gewährleistet.

Der Hersteller übernimmt keine Haftung für andere als die beschriebenen Verwendungen.

Verwenden Sie Unfallschutzhandschuhe, Sicherheitsschuhe, Helm und Schutzbrille.



Unsachgemäße Verwendung:

- Das Produkt darf nur und ausschließlich für den in dieser Dokumentation beschriebenen Zweck verwendet werden. Jede anderweitige Verwendung ist als unsachgemäß zu betrachten.
- Der Hersteller übernimmt keinerlei Haftung für jegliche Schäden aufgrund des fehlerhaften oder unsachgemäßen Einsatzes des Werkzeugs.
- Die unsachgemäße Verwendung führt darüber hinaus zum Verfall der Garantie.



Behandeln Sie die Werkzeuge sorgfältig:

- Halten Sie die Werkzeuge stets sauber.
- Legen Sie die Werkzeuge wieder ins Innere der Originalpackung.

Die Universalhalterung mit dem Code GO338 ist für die De- und Remontage der im entsprechenden Abschnitt dieses Handbuchs angegebenen Stoßdämpfer erforderlich

TECHNISCHE DATEN

Teilung der Armbohrungen	287 mm
Gewicht	5.5 Kg

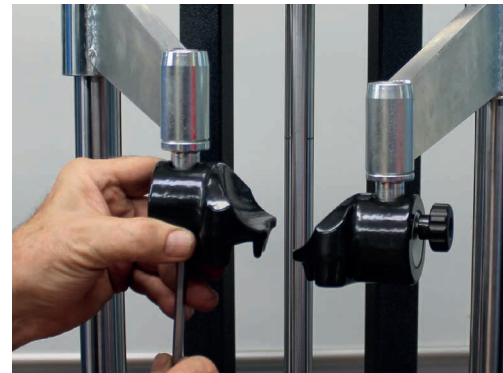
ANWENDUNG

Nissan	Qashqai
Renault	Talisman, Megane, Master 3° Serie, Kojar, Koleos
Peugeot	208, 3008, 5008
Tesla	S
Bmw	X1, X2, X3, X4, X5, Serie 1, Serie 2
Ford	Transit
Mercedes	Classe A, B, C, E
Mini	Clubman, Countryman

MONTAGEVERFAHREN

- Montieren Sie die komplette Halterung an Stelle der beiden oberen Klemmen, lösen Sie die beiden Schrauben unter den Klemmen und ziehen Sie diese von den Stoßdämpfer-Ausbauarmen ab. (siehe Abb. 1-2)
- Installieren Sie die Universalhalterung auf die gleiche Weise. (siehe Abb. 3-4)
- Bringen Sie die Maschine mit Hilfe des Bedienpedals in die Position der maximalen Höhe. (siehe Abb. 5)
- Setzen Sie den Stoßdämpfer auf die erste nutzbare Windung in der unteren Halterung. (siehe Abb. 6)
- Betätigen Sie das Bedienpedal, bis die obere Universalplatte die Abdeckung des Stoßdämpfers erreicht. (siehe Abb. 7)
- Stellen Sie die Platte ein, indem Sie die beiden Knöpfe abschrauben und die mittlere geschlitzte Halterung drehen, bis sie mit den Befestigungslöchern der oberen Stoßdämpferkappe zentriert ist, und ziehen Sie dann die Knäufe fest. (siehe Abb. 8)
- Schrauben Sie die Universalplatte mit den erforderlichen Bolzen (Schrauben und/oder Muttern) auf die Kappe. (siehe Abb. 9-10)

1



2



FÜR BMW ANWENDUNGEN SIEHE ANHANG "X"

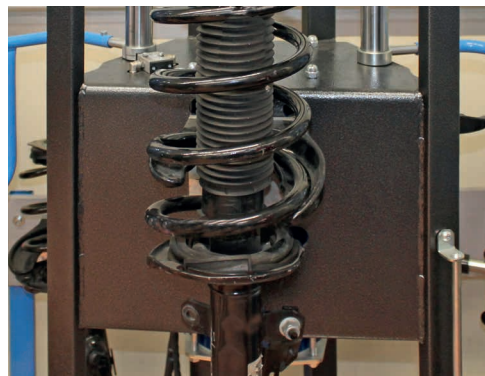
BMW 1	F52 (10/2015 - 08/2019)
BMW 2	F45 Active Tourer (11/2013 - 02/2018)
BMW 2	F45 Active Tourer LCI (04/2017 - 12/2019)
BMW 2	F46 Gran Tourer (07/2014 - 03/2018)
BMW 2	F46 Gran Tourer LCI (05/2017 - 12/2019)
BMW X1	F48 (11/2014 - 07/2019)
BMW X1	F49 (11/2014 - 08/2019)
BMW X2	F39 (10/2016 - 12/2019)
MINI Clubman	F54 (11/2014 - 07/2019)
MINI Countryman	F60 (11/2015 - 12/2019)

- Den Verschluss und die obere Kappe, die Schrauben und die Dichtung des Stoßdämpfers ausbauen (**Ref. 4-3-5-2**).
- Die drei Abstandshalter auf die Kappe (Abb. A) und die Universalhalterung setzen. (Abb. B)
- Die Unterlegscheiben wie in Abbildung C gezeigt positionieren und die drei Handräder festschrauben, um die Platte der Universalhalterung an der Kappe zu blockieren. (Abb. D)
- Die Feder zusammendrücken und die Sicherheitsmutter lösen (**Ref. 6**).

5



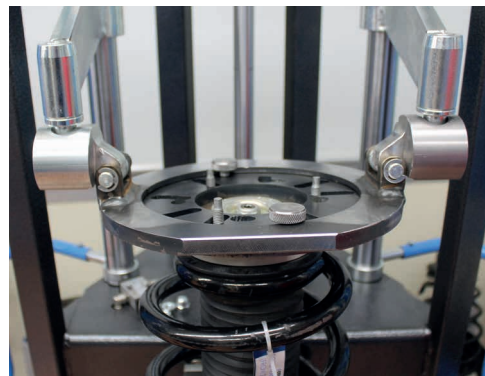
6



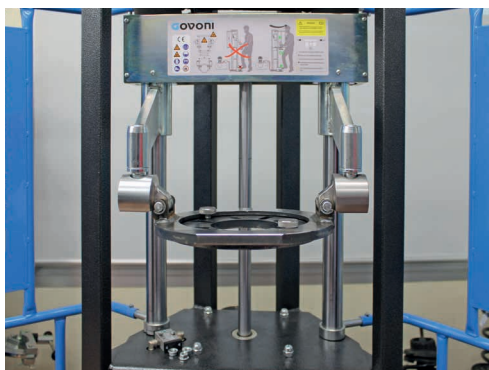
3



7



4



8



- Setzen Sie die Absenkung fort und drücken Sie dann die Feder zusammen, bis die Kappe frei von Federkraft ist. (siehe Abb. 11-12)
- Lösen Sie die Sicherheitsmutter und nehmen Sie beim Austausch des Stoßdämpfers vor. (siehe Abb. 13)
- Gehen Sie bei der Montage der neuen Stoßdämpferkomponenten in umgekehrter Reihenfolge vor.

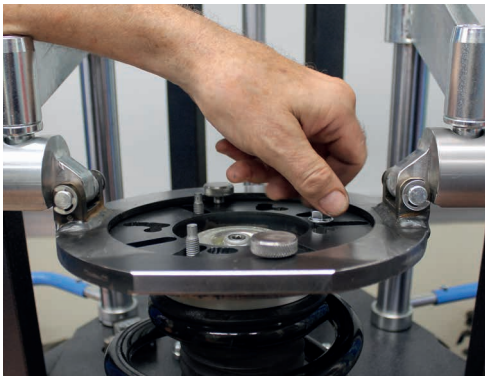
11



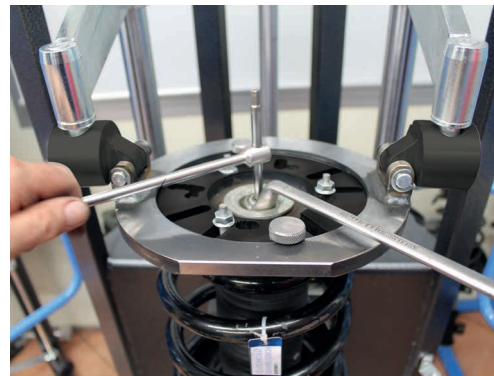
12



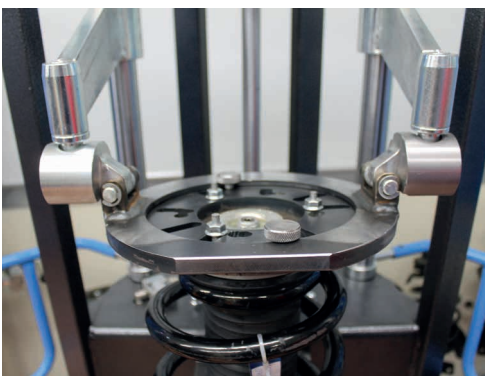
9



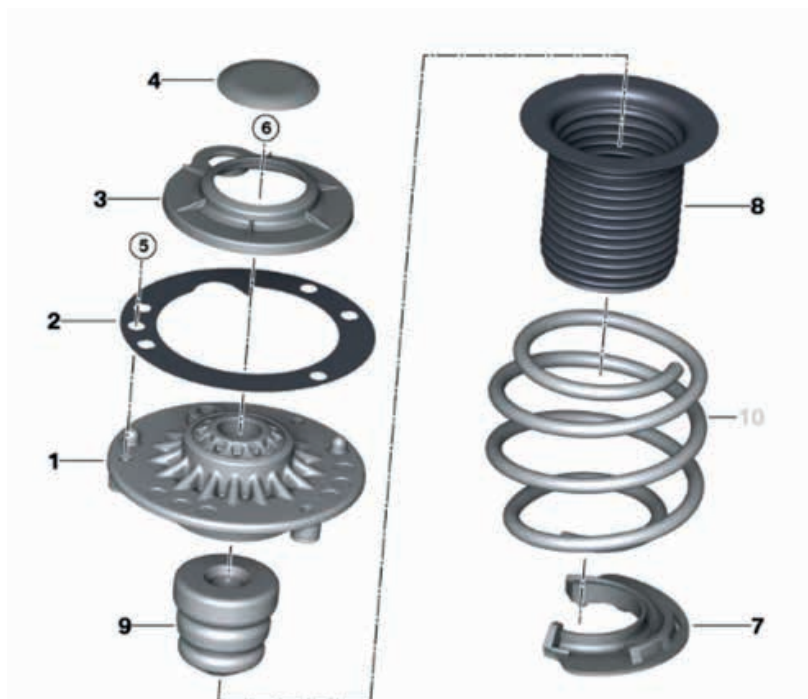
13



10



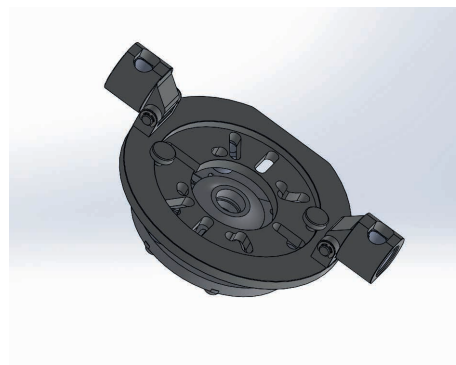
ANHANG "X"



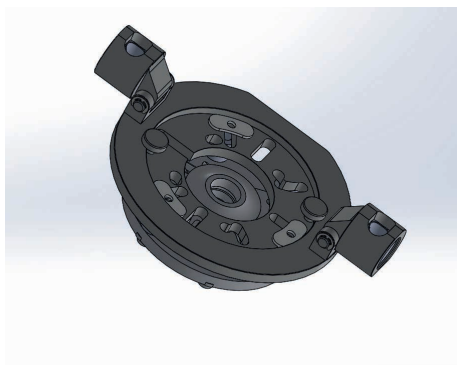
A



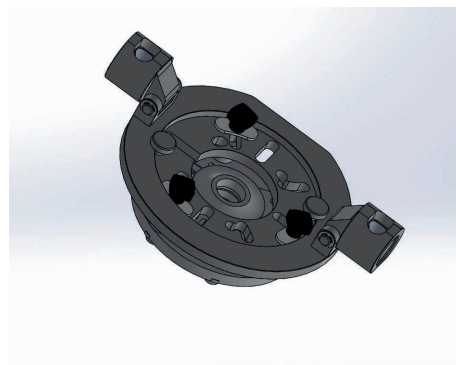
B



C



D



INTRODUCCIÓN

Antes de realizar cualquier operación, es obligatorio leer el presente manual de instrucciones.

La garantía de correcto funcionamiento y de plena conformidad de las prestaciones del producto depende de la aplicación de todas las instrucciones contenidas en este manual.

Se garantiza la conformidad del producto con las especificaciones técnicas descritas en este manual. Cualquier uso impropio o diferente de los descritos no es responsabilidad del fabricante. Utilice guantes de protección, calzado de protección, casco y gafas de protección.



Uso impropio:

- El producto se debe destinar exclusivamente al uso descrito en esta documentación. Cualquier otro uso se debe considerar impropio.
- El productor declina toda responsabilidad por eventuales daños causados por usos erróneos o irracionales de la herramienta.
- Además, el uso impropio invalida la garantía.

Conserve las herramientas con cuidado:

- Conserve siempre las herramientas limpias.
- Guarde las herramientas en sus embalajes originales.

El estribo universal código GO338 es necesario para el desmontaje y montaje de los amortiguadores indicados en la sección específica de este manual.

DATOS TÉCNICOS

Distancia orificios brazos	287 mm
Peso	5.5 Kg

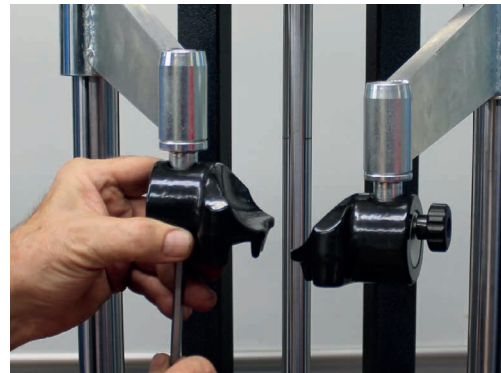
APLICACIÓN

Nissan	Qashqai
Renault	Talisman, Megane, Master 3° Serie, Kojar, Koleos
Peugeot	208, 3008, 5008
Tesla	S
Bmw	X1, X2, X3, X4, X5, Serie 1, Serie 2
Ford	Transit
Mercedes	Clase A, B, C, E
Mini	Clubman, Countryman

PROCEDIMIENTO

- Coloque el estribo completo en lugar de las dos mordazas superiores, desenrosque los dos tornillos debajo de las mordazas y extráigalas de los brazos del desmontador de amortiguadores. (Véanse las figuras 1-2)
- Siguiendo el mismo procedimiento, coloque el estribo universal. (Véanse las figuras 3-4)
- Ponga la máquina en la posición de altura máxima con el pedal de mando. (Véase la fig. 5)
- Introduzca el amortiguador en el estribo inferior, en la primera espira útil. (Véase la fig. 6)
- Accione el pedal de mando hasta que la placa superior universal alcance la tapa del amortiguador. (Véase la fig. 7)
- Regule la placa, desenroscando los dos pomos y girando el estribo ranurado central hasta centrarlo con los orificios de fijación de la tapa superior del amortiguador; a continuación, apriete los pomos. (Véase la fig. 8)
- Enrosque la placa universal a la tapa, utilizando los pernos necesarios (tornillos y/o tuercas). (Véase la fig. 9-10)

1



2



PARA APLICACIONES BMW CONSULTE EL ANEXO "X"

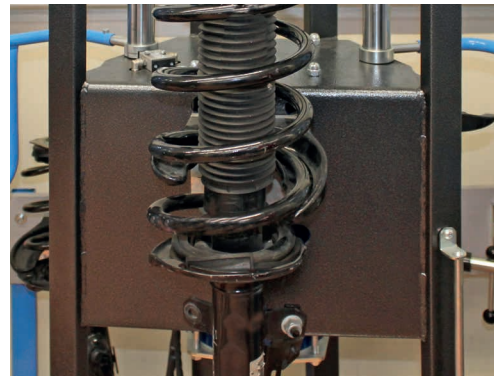
BMW 1	F52 (10/2015 - 08/2019)
BMW 2	F45 Active Tourer (11/2013 - 02/2018)
BMW 2	F45 Active Tourer LCI (04/2017 - 12/2019)
BMW 2	F46 Gran Tourer (07/2014 - 03/2018)
BMW 2	F46 Gran Tourer LCI (05/2017 - 12/2019)
BMW X1	F48 (11/2014 - 07/2019)
BMW X1	F49 (11/2014 - 08/2019)
BMW X2	F39 (10/2016 - 12/2019)
MINI Clubman	F54 (11/2014 - 07/2019)
MINI Countryman	F60 (11/2015 - 12/2019)

- Desmonte el tapón y el sombrerete superior, los tornillos y la junta del amortiguador (**ref. 4-3-5-2**)
- Monte los tres separadores sobre el sombrerete (fig. A) y la brida universal. (fig. B)
- Monte las arandelas como se muestra en la figura C y atornille los tres volantes, para bloquear la placa de la brida universal sobre el sombrerete. (fig. D)
- Comprima el muelle y desatornille la tuerca de seguridad (**ref. 6**)

5



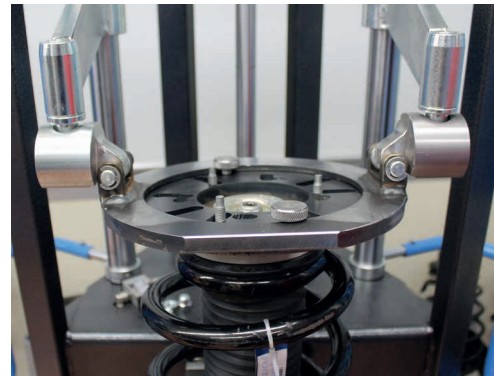
6



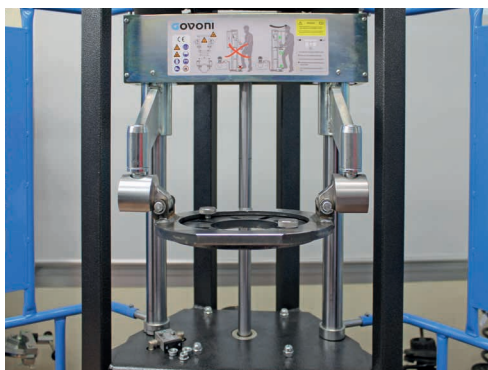
3



7



4



8



- Siga bajando y apriete el muelle hasta liberar la tapa de la carga del mismo. (Véanse las figuras 11-12)
- Desenrosque la tuerca de seguridad y proceda a la sustitución del amortiguador. (Véase la fig. 13)
- Siga el procedimiento inverso para el montaje de los componentes nuevos del amortiguador.

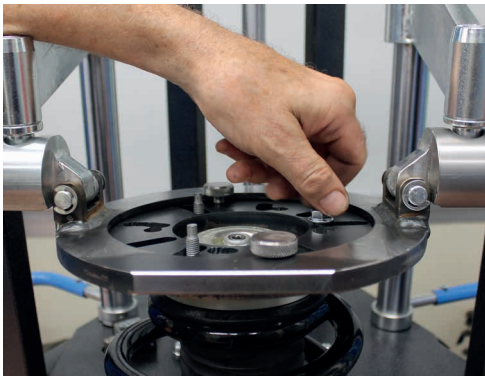
11



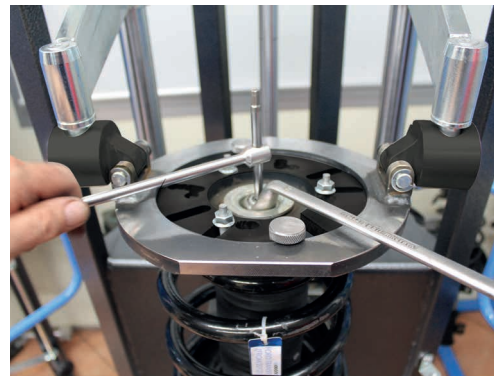
12



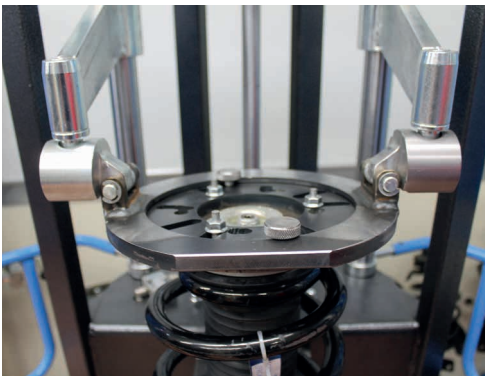
9



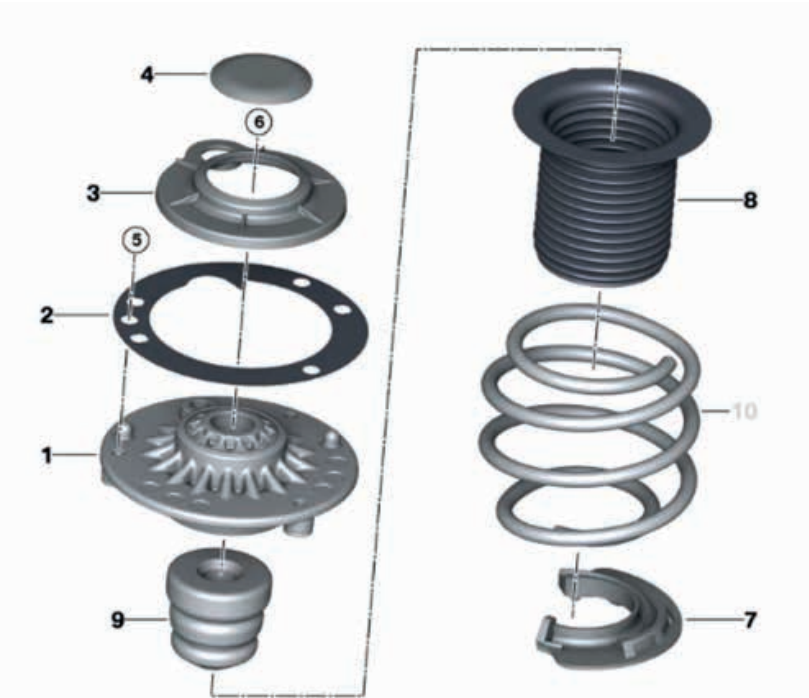
13



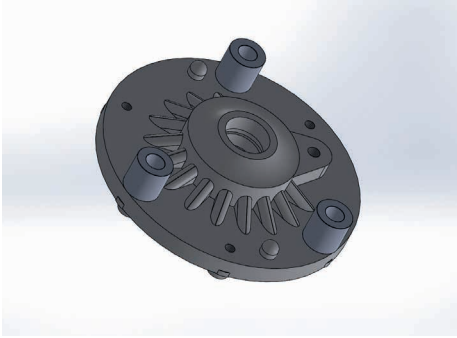
10



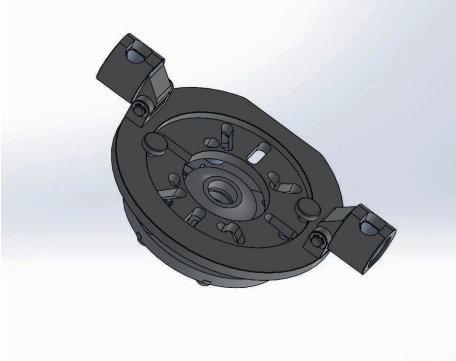
ANEXO "X"



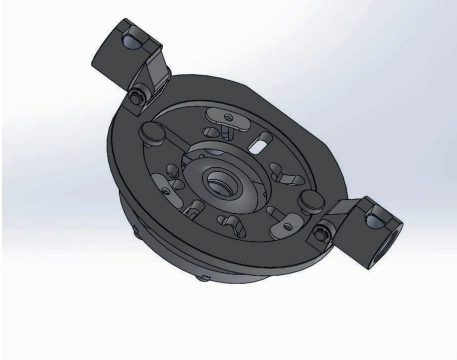
A



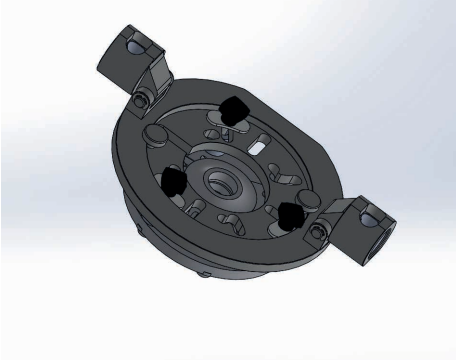
B



C



D



INTRODUCTION

Avant de commencer toute action, il est impératif de lire le présent manuel d'utilisation.

La garantie du bon fonctionnement et la conformité des performances du produit relèvent directement du respect de toutes les instructions fournies dans le présent manuel.

La société Govoni garantit la conformité du produit aux spécifications techniques décrites dans le présent manuel. Le producteur décline toute responsabilité pour tout usage impropre, autre que les usages décrits.

Utiliser des gants anti-accident, des chaussures anti-accident, un casque de protection et des lunettes de protection.



Usage impropre:

- Le produit ne doit être utilisé que pour l'usage prévu dans la présente documentation. Tout autre usage doit être considéré comme impropre.
- Le producteur décline toute responsabilité pour tout dommage découlant d'usages erronés ou irraisonnables de l'équipement.
- L'usage impropre annule la garantie.

Prendre bien soin des outils:

- Toujours garder les outils bien propres.
- Ranger les outils dans leur emballage d'origine.

L'étrier universel réf. GO338 sert au démontage et au remontage des amortisseurs indiqués dans la section spécifique du présent manuel.

CARACTERISTIQUES TECHNIQUES

Entraxe orifices bras	287 mm
Poids	5.5 Kg

APPLICATION

Nissan	Qashqai
Renault	Talisman, Megane, Master 3 ^e Serie, Kojar, Koleos
Peugeot	208, 3008, 5008
Tesla	S
Bmw	X1, X2, X3, X4, X5, Serie 1, Serie 2
Ford	Transit
Mercedes	Classe A, B, C, E
Mini	Clubman, Countryman

PROCÉDURE

- Monter l'étrier complet à la place des deux bornes supérieures, dévisser les deux vis sous les bornes et les ôter des bras du dispositif de démontage d'amortisseurs (voir fig. 1-2).
- Monter l'étrier universel en suivant la même procédure (voir fig. 3-4).
- Amener la machine en position de hauteur maximale à l'aide de la pédale de commande (voir fig. 5).
- Procéder en insérant l'amortisseur dans l'étrier inférieur de la première boucle utile (voir fig. 6).
- Agir sur la pédale de commande jusqu'à ce que la plaque supérieure universelle atteigne le capuchon de l'amortisseur (voir Fig. 7).
- Régler la plaque en dévissant les deux boutons et en tournant l'étrier central fendu, jusqu'à ce qu'il soit centré avec les trous de fixation du capuchon supérieur de l'amortisseur, puis serrer les boutons (voir fig. 8).
- Visser la plaque universelle au bouchon, en utilisant les boulons nécessaires (vis et/ou écrous) (voir fig. 9-10).

1



2



POUR DES APPLICATIONS BMW, CONSULTER ANNEXE "X"

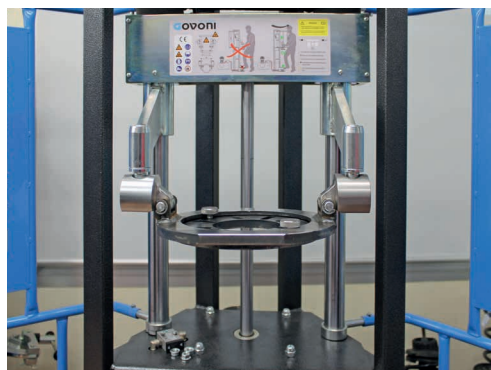
BMW 1	F52 (10/2015 - 08/2019)
BMW 2	F45 Active Tourer (11/2013 - 02/2018)
BMW 2	F45 Active Tourer LCI (04/2017 - 12/2019)
BMW 2	F46 Gran Tourer (07/2014 - 03/2018)
BMW 2	F46 Gran Tourer LCI (05/2017 - 12/2019)
BMW X1	F48 (11/2014 - 07/2019)
BMW X1	F49 (11/2014 - 08/2019)
BMW X2	F39 (10/2016 - 12/2019)
MINI Clubman	F54 (11/2014 - 07/2019)
MINI Countryman	F60 (11/2015 - 12/2019)

- Démontez le bouchon et le couvercle supérieur, vis et joint de l'amortisseur (**réf. 4-3-5-2**)
- Positionner les trois entretoises sur le couvercle (fig. A) et le support universel. (fig. B)
- Positionner les rondelles comme dans la figure C et visser les trois volants, pour bloquer la plaque du support universel sur le couvercle. (fig. D)
- Comprimer le ressort et dévisser l'écrou de sécurité (**réf. 6**).

3



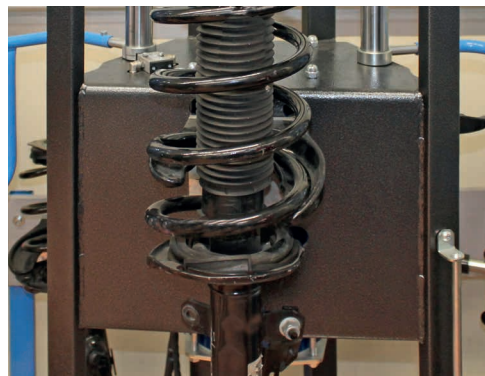
4



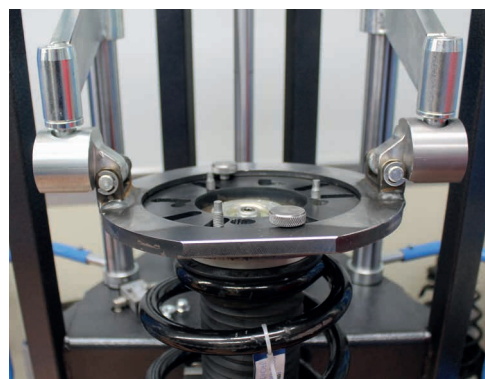
5



6



7



8



- Continuer la descente puis comprimer le ressort jusqu'à ce que le bouchon soit libéré de la charge du ressort (voir fig. 11-12).
- Dévisser l'écrou de sécurité et remplacer l'amortisseur (voir fig. 13).
- Effectuer la procédure inverse pour le montage des nouveaux composants de l'amortisseur.

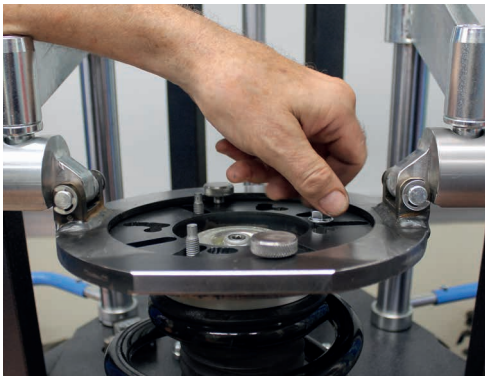
11



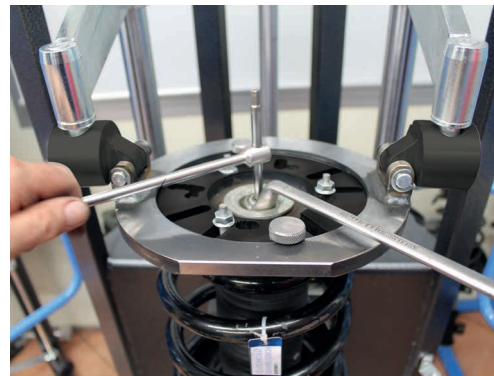
12



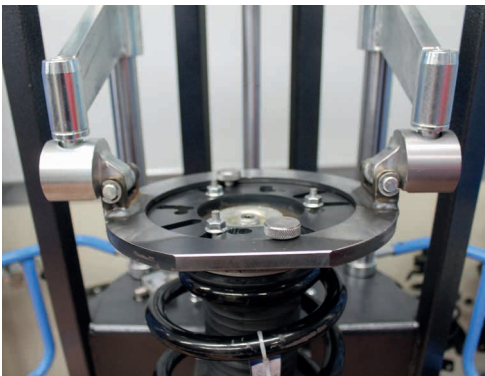
9



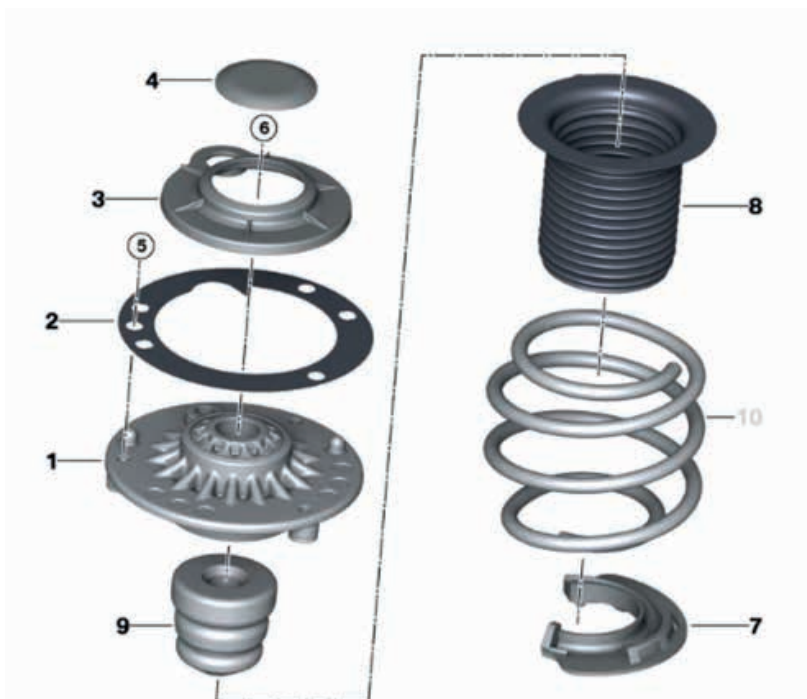
13



10



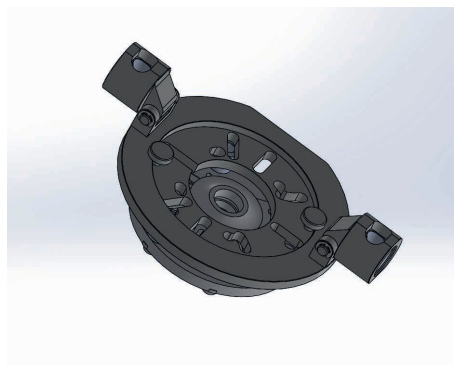
ANNEXE "X"



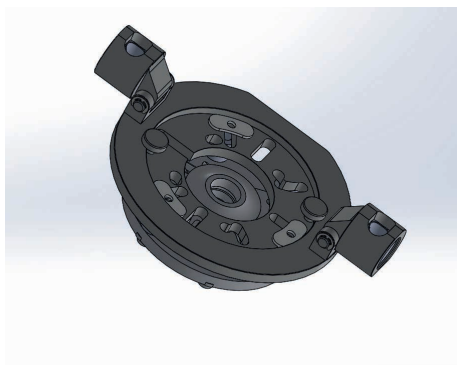
A



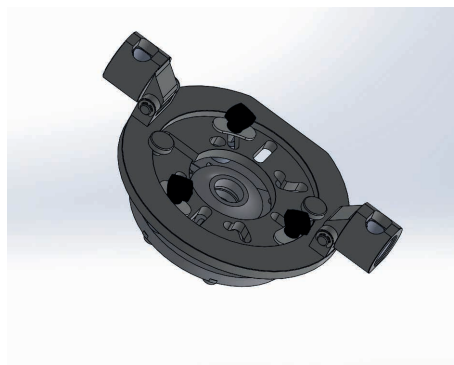
B



C



D





Via degli Orsi, n. 97 | 40014 Loc. Beni Comunalì | Crevalcore (BO) Italy
Tel:+39.051.982688 | Tel:+39.051.980798 | Fax:+39.051.6801371
www.govoni.it | www.thetoolmaker.com | info@govoni.it