

hegen

Hegen PCTO™ Straw Cup PPSU

Instructions for Use

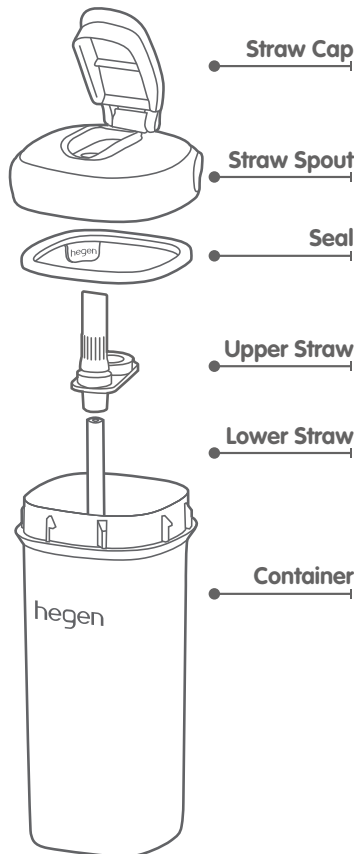
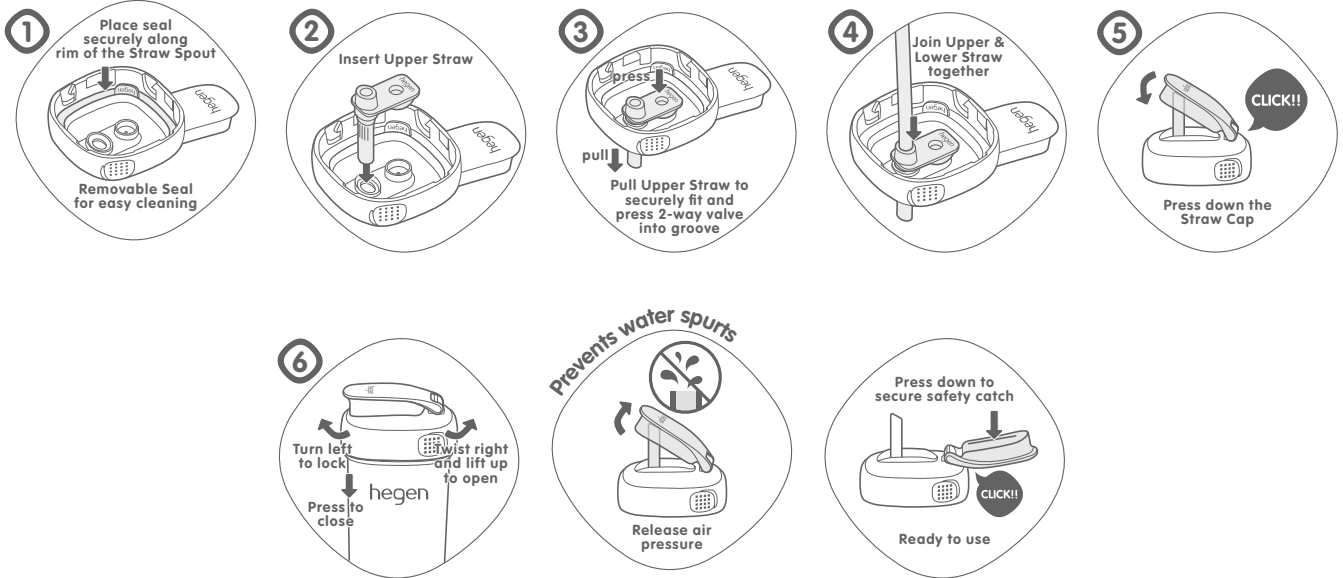


**BPA
BPS
FREE**

Phthalate-Free
and PVC-Free

Inspect all items before each use. Throw away at the first sign of damage or weakness. The bottle and accompanying parts may blur after repeat use, wash, warming and sterilising. **For safety and hygiene reasons, we recommend replacing components every 6 months.**

For more information on our products, please visit www.hegen.com.



Part	Material	Heat Resistance
Straw Cap / Straw Spout	Polypropylene (PP)	-20°C to 110°C
Straw / Seal	Silicone	
Container	Polyphenylsulfone (PPSU)	-20°C to 180°C

คำเตือน!**เพื่อความปลอดภัยและสุขภาพที่ดีของลูกน้อย**

หลอดดูดไม่เหมาะสำหรับเด็กที่มีอายุน้อยกว่า 6 เดือน • ควรใช้ผลิตภัณฑ์ 7 ชิ้นภายใต้การดูแลของผู้ใหญ่เสมอ • การดูดของเหลวต่อเนื่องเป็นเวลานานๆ สามารถทำให้ฟันผุได้ • ควรตรวจสอบอุณหภูมิของอาหาร / นานม ก่อนให้เด็กทุกครั้ง • ควรเก็บอุปกรณ์ทั้งหมดที่ไม่ใช่ให้พ้นมือเด็ก • ทำความสะอาดผลิตภัณฑ์ก่อนการใช้งานครั้งแรก • ตรวจสอบก่อนใช้งานทุกครั้ง ไม่ควรใช้งานต่อหากพบร่องรอยของความเสียหายหรือความเสื่อมสภาพ • แขนงนมในน้ำเดือดประมาณ 5 นาทีก่อนการใช้งานครั้งแรกเพื่อสุขอนามัยที่ดี • ควรทำความสะอาดจุกนมทุกครั้งก่อนการใช้งาน • ใช้กับเครื่องล้างจานได้ (ชั้นบนเท่านั้น) – สีส้มอาหาร นม หรือน้ำมันตกค้างที่ผ่านกระบวนการทำความร้อนอาจทำให้ชิ้นส่วนเป็นคราบหรือเปลี่ยนสีโดยถาวรได้ • อย่าอุ่นนานมในขวดในเตาไมโครเวฟ เพราะอาจให้ความร้อนอย่างไม่สม่ำเสมอและลวกเด็กได้ • อย่าใช้ในเตาอบที่ร้อนหรือเตาไมโครเวฟ เขย่าอาหารที่อุ่นทุกครั้งเพื่อให้ความร้อนกระจายทั่วถึงและทดสอบอุณหภูมิก่อนนำไปให้เด็ก • ผลิตภัณฑ์นี้ไม่ใช่ของเล่น • อย่าปล่อยให้เด็กเล่นกับชิ้นส่วนเล็กๆ หรือเดิน / วิ่งขณะกำลังใช้ขวดหรือถ้วยนม • ห้ามใช้เชือก ริบบิ้น หรือสายต่างๆ มาผูกขวด อาจเกิดอันตรายกับเด็กได้ • อย่าใช้สารขัดถูหรือตัวทำละลายเพื่อทำความสะอาดเพราะอาจทำให้ชำรุดเสียหายได้ • อย่าวางอุปกรณ์บนพื้นผิวที่ผ่านการทำมาสะอาดด้วยน้ำยาฆ่าเชื้อแบคทีเรีย • วัสดุที่เป็นพลาสติกอาจได้รับผลกระทบจากอุณหภูมิที่สูงและการฆ่าเชื้อ ซึ่งอาจส่งผลต่อขนาดความพอดีและความสวยงามของผลิตภัณฑ์ • จำเป็นต้องมีการประกอบอย่างถูกต้อง เพื่อให้แน่ใจว่าไม่มีการรั่วซึม

การทำความสะอาด:

ล้างมือของคุณทุกครั้งด้วยสบู่ทุกครั้งก่อนทำความสะอาด ฆ่าเชื้อ และนำไปให้เด็ก • ก่อนใช้งานครั้งแรกให้ถอดชิ้นส่วนทั้งหมดของผลิตภัณฑ์ออกล้างด้วยน้ำยาล้างขวดนมและล้างออกให้หมดด้วยน้ำสะอาดก่อนฆ่าเชื้อเพื่อสุขอนามัยที่ดี แยกชิ้นส่วนทั้งหมดออกจากกันเสมอและล้างผลิตภัณฑ์ด้วยน้ำยาล้างขวดนมทันทีหลังจากการใช้งานทุกครั้ง • ทำความสะอาดก่อนและหลังการใช้งานแต่ละครั้งเสมอ • เมื่อใช้เครื่องล้างจาน (ชั้นบนเท่านั้น) ให้หลีกเลี่ยงการตั้งค่าความร้อนสูง เช่น "สะอาดถูกหลักอนามัย" หรือ "เพิ่มความร้อน" ซึ่งอาจทำให้ชิ้นส่วนเสียรูปทรง • อย่าใช้สารทำความสะอาดที่มีฤทธิ์รุนแรงหรือสารขัดถูตัวทำละลายหรือน้ำยาฆ่าเชื้อแบคทีเรีย เพราะสามารถทำให้ผลิตภัณฑ์ชำรุดเสียหายได้ • การทำความสะอาดผลิตภัณฑ์ด้วยแปรงล้างขวดนมที่เป็นลวดอาจทำให้เกิดรอยขีดข่วนได้ • จำไว้ว่าควรทำความสะอาดชิ้นส่วนทุกด้าน รวมทั้งฐานและฝาขวดนม • ใช้แปรงล้างหลอดแบบมาตรฐานทำความสะอาดด้านในของหลอดดูด • อย่าใช้แปรงล้างหลอดหรือเครื่องมือทำความสะอาดอย่างอื่นทำความสะอาดวาล์วเปิด-ปิด 2 ทาง ให้ล้างวาล์วด้วยน้ำอุ่นแล้วใช้นิวลูนๆ

การฆ่าเชื้อ:

เหมาะสำหรับฆ่าเชื้อด้วยการอบไอน้ำ (เครื่องนึ่งไฟฟ้า) นำเดือด หรือสารละลายแบบน้ำ / แบบเม็ดสำหรับใช้กับน้ำเย็นหากคุณเลือกฆ่าเชื้อด้วยเครื่องนึ่งขวดนมไฟฟ้าควรปฏิบัติตามคำแนะนำในการฆ่าเชื้อของอุปกรณ์ฆ่าเชื้ออย่างระมัดระวัง • สำหรับการต้ม: ให้ต้มน้ำจนเดือด แช่ชิ้นส่วนในน้ำเดือดไม่เกิน 3 นาที • สำหรับการฆ่าเชื้อ ควรแยกชิ้นส่วนทั้งหมดออกจากกันอย่างสิ้นเชิงเพื่อ หลีกเลี่ยงปฏิกิริยาต่างๆ ของวัสดุต่างชนิดกัน ซึ่งอาจทำให้เสียรูปทรงได้ • ควรล้างคราบมันหรือน้ำมันตกค้างออกให้หมดก่อนฆ่าเชื้อเพื่อหลีกเลี่ยงการทำให้ชิ้นส่วนเป็นคราบถาวร • การฆ่าเชื้อด้วยสารเคมีหรือการใช้ครีมทาผิวและ / หรือครีมกันแดดอาจทำให้ตัวอักษรข้างขวดขีดข่วนได้

การประกอบชิ้นส่วน:

จำเป็นต้องประกอบชิ้นส่วนทั้งหมดอย่างถูกต้องเพื่อป้องกันไม่ให้เกิดการรั่วซึมเวลาดูด 1) ตรวจสอบว่า**ฝาปิดหลอด**ประกอบอยู่กับ**ซิลแบบถอดได้** (โลโก้ Hegen หันออกมา) เพื่อให้มั่นใจว่ากระบอกน้ำปิดแน่นสนิท ไม่รั่วซึม 2) ใส่**ปากหลอด**จากด้านในของ**ฝาปิดหลอด** 3) ดึงหลอดขึ้นแล้วกดวาล์วเปิด-ปิด 2 ทางลงร่องเพื่อยึดให้แน่น 4) ต่อ**ปากหลอด**เข้ากับ**ก้านหลอด** 5) ในการปิด ให้กด**ฝาครอบหลอด**ลงจนได้ยินเสียงคลิก 6) **กดปิดฝาปิดหลอด**แล้วหมุนตามเข็มนาฬิกาเพื่อล็อก หมุน**ฝาปิดหลอด**ทวนเข็มนาฬิกาเพื่อเปิด

การใช้งาน:

อย่าใส่น้ำจนเลยขีดบอกระดับสูงสุดของกระบอกน้ำ • ขณะดื่มไม่ควรเอียงกระบอกน้ำมากเกินไปเพื่อหลีกเลี่ยงการสำลักหรือน้ำหก • **อย่าใส่ของเหลวร้อน ๆ** หรืออุ่นกระบอกน้ำในไมโครเวฟ เพราะอาจเกิดการทำความร้อนไม่สม่ำเสมอและลวกน้ำร้อนลวกขณะดื่มได้ • วาล์วเปิด-ปิด 2 ทางในตัวที่อยู่ใน**ปากหลอด**จะช่วยระบายอากาศให้แรงดันอากาศภายในและภายนอกกระบอกน้ำสมดุลกัน • ในการดื่ม ให้พลิกเปิด**ฝาครอบหลอด** โดยระบบเปิด 2 จังหวะ (two-stop safety catch) ที่อยู่บน**ฝาปิดหลอด**จะป้องกันไม่ให้เกิด**ฝาครอบหลอด**เปิดออกจนสุด และช่วยให้แรงดันอากาศค่อยๆ ระบายออกมา จึงป้องกันไม่ให้น้ำพุ่งออกมาอย่างกะทันหัน • ระบบเปิดจังหวะแรก: **ปากหลอด**ซิลิโคนทั้งสองจะอยู่ที่**ฝาครอบหลอด** • ระบบเปิดจังหวะที่สอง: **ปากหลอด**ซิลิโคนจะยึดตรง **ฝาครอบหลอด**จะเปิดจนสุดแล้วล็อกเข้าที่

คำเตือน:

ห้ามใช้ในน้ำร้อน (>40°C) หรือน้ำอัดลม • แรงดันของน้ำร้อน (>40°C) หรือน้ำอัดลมอาจทำให้รั่วซึมได้ • การใช้ที่ถูกต้อง

คือตั้งขวดขึ้นเท่านั้น ห้ามคว่ำหรือตกกระแทก • การสลับใส่น้ำร้อนน้ำเย็นทันทีทำให้ขวดรั่วซึมได้

ดูรายละเอียดเพิ่มเติมเกี่ยวกับผลิตภัณฑ์ของเราได้ที่ www.hegen.com.

Copyright © Hegen

Hegen retains all intellectual property rights to this product and packaging. Including all designs, graphic images and text.
Any reproduction of materials is strictly prohibited and constitutes infringement.

All Rights Reserved.

Patent Pending

Hegen Pte Ltd
438A Alexandra Road
Block A Alexandra Technopark
Unit #02-01 Singapore 119967

EN14350



Art 418