

hegen

Hegen PCTO™ Straw Cup PPSU

Instructions for Use

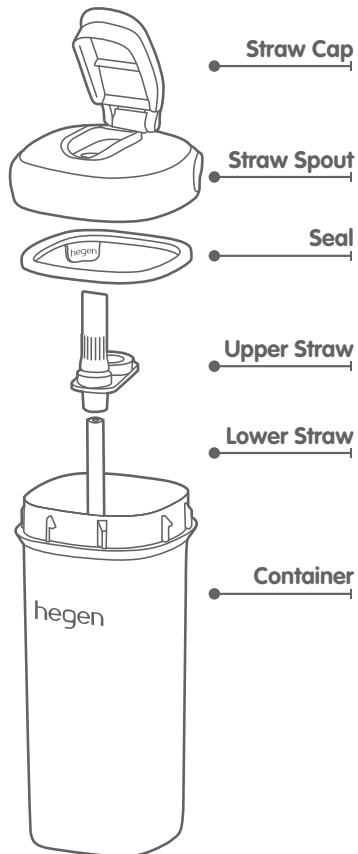
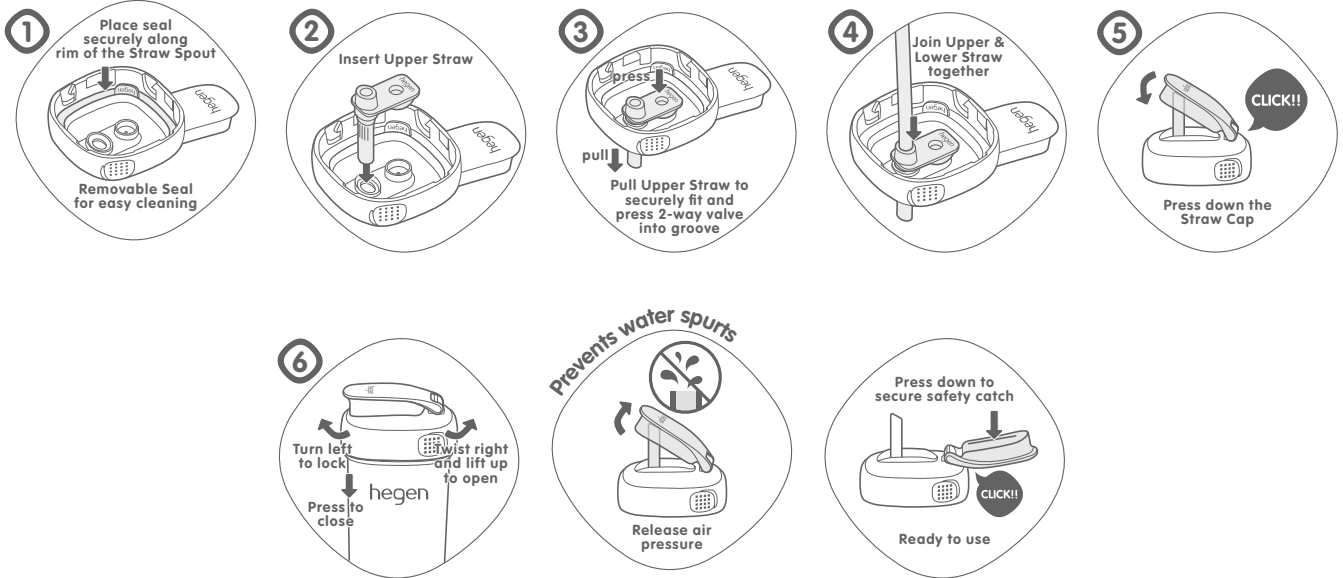


**BPA
BPS
FREE**

Phthalate-Free
and PVC-Free

Inspect all items before each use. Throw away at the first sign of damage or weakness. The bottle and accompanying parts may blur after repeat use, wash, warming and sterilising. **For safety and hygiene reasons, we recommend replacing components every 6 months.**

For more information on our products, please visit www.hegen.com.



Part	Material	Heat Resistance
Straw Cap / Straw Spout	Polypropylene (PP)	-20°C to 110°C
Straw / Seal	Silicone	
Container	Polyphenylsulfone (PPSU)	-20°C to 180°C

PERINGATAN!**Demi keselamatan dan kesehatan anak Anda!**

Sedotan tidak cocok untuk anak berumur di bawah 6 bulan • Botol ini harus digunakan di bawah pengawasan orang dewasa • Gerakan menyedot cairan yang berulang dan dalam waktu lama dapat menyebabkan kerusakan gigi • Selalu periksa suhu isi botol sebelum diberikan pada bayi • Jauhkan semua komponen yang tidak digunakan dari jangkauan anak-anak. • Sebelum digunakan pertama kali, bersihkan produk terlebih dahulu • Periksa botol setiap kali sebelum digunakan. Buang ketika ditemukan tanda-tanda kerusakan atau kelemahan • Sebelum digunakan pertama kali, masukkan ke air mendidih selama 5 menit. Langkah ini untuk memastikan kebersihan • Selalu bersihkan sebelum digunakan • Dapat dicuci dengan dishwasher (rak paling atas saja) – Pewarna makanan, sisa susu atau minyak yang mengalami proses pemanasan dapat menimbulkan noda atau mengubah warna pada komponennya secara permanen • Jangan menghangatkan isi botol di microwave karena dapat menyebabkan pemanasan tidak merata sehingga dapat melukai bayi Anda • Jangan masukkan ke oven pemanas atau microwave. Selalu aduk isi botol yang baru dipanaskan agar panasnya merata dan coba rasakan suhunya sebelum diberikan pada bayi • Produk ini bukan mainan • Jangan biarkan anak-anak bermain dengan komponennya yang kecil atau berjalan/berlari saat menggunakan botol atau gelas • Jangan pernah menempelkan pada kabel, pita, tali atau bagian pakaian yang longgar. Anak kemungkinan dapat tercekik • Jangan gunakan bahan pembersih atau pelarut yang bersifat abrasi karena bisa menimbulkan kerusakan • Jangan meletakkan komponen secara langsung di atas permukaan yang telah dibersihkan dengan pembersih anti-bakteri • Bahan plastik dapat berubah bentuk karena suhu tinggi dan proses sterilisasi. Pemasangan produk mungkin menjadi kurang pas dan tampilannya juga bisa berubah • Perakitan yang benar diperlukan untuk memastikan pengalaman penggunaan yang bebas bocor.

Membersihkan:

Selalu cuci tangan Anda dengan sabun sebelum membersihkan, mensterilkan, dan memberi makan bayi • Sebelum digunakan pertama kali, lepaskan semua komponen botol, cuci dengan sabun cuci untuk botol dan bilas dengan air secara menyeluruh sebelum disterilkan. Langkah ini untuk memastikan kebersihan. Selalu lepaskan semua komponennya dan cuci botol dengan sabun cuci botol setiap kali selesai digunakan • Selalu bersihkan sebelum dan setelah setiap kali digunakan • Saat dicuci dengan dishwasher (rak paling atas saja), hindari pengaturan panas tinggi seperti "sanitary clean" atau "heat boost" yang dapat merusak komponen botol • Jangan gunakan bahan pembersih atau pelarut yang berbahan kimia keras atau bersifat abrasi atau pembersih anti bakteri yang dapat merusak produk • Membersihkan botol dengan sikat botol berkawat dapat menggores botol • Bersihkanlah semua sisinya serta bagian dasar dan tutup botol • Bersihkan bagian dalam sedotan dengan sikat sedotan standar • Jangan membersihkan katup 2 arah dengan sikat sedotan atau alat pembersih lainnya. Gosok perlahan katup dalam air hangat dengan jari Anda untuk membersihkannya.

Mensterilkan:

Dapat disterilkan dengan uap (elektrik), air mendidih, atau tablet pensteril air dingin/larutan pensteril. Jika Anda melakukan sterilisasi dengan pensteril uap elektrik, petunjuk sterilisasi pada perangkat sterilisasi harus diperhatikan dengan saksama. Untuk mendidihkan: Sediakan air yang mendidih, rendam komponen dalam air mendidih tidak lebih dari 3 menit. Untuk sterilisasi, semua komponen harus dilepaskan secara menyeluruh untuk mencegah perbedaan reaksi material botol yang dapat mengakibatkan perubahan bentuk. Semua sisa lemak atau minyak harus dilepaskan secara menyeluruh sebelum sterilisasi untuk mencegah noda pada komponen botol. Sterilisasi kimia atau penggunaan krim tangan dan/atau krim matahari dapat mengakibatkan hilangnya tulisan pada botol.

Memasang:

Pemasangan yang tepat diperlukan agar tidak terjadi kebocoran.

1) Pastikan **Leher Botol Sedotan** dipasang **Segel Lepas Pasang** (logo Hegen menghadap ke luar) untuk memastikan penyimpanan yang kedap udara. 2) Masukkan **Sedotan Atas** dari bagian dalam **Leher Botol Sedotan**. 3) Tarik sedotan dan tekan katup dua arah ke dalam galur untuk memasangnya. 4) Gabungkan **Sedotan Atas** dan **Sedotan Bawah**. 5) Untuk menutupnya, tekan **Tutup Sedotan** sampai Anda mendengar bunyi klik. 6) **Tekan untuk Menutup Leher Botol Sedotan** dan putar searah jarum jam untuk menguncinya. **Putar untuk Membuka Leher Botol Sedotan** dengan arah berlawanan arah jarum jam.

Pemakaian:

Jangan mengisi botol melebihi batas maksimum yang ditunjukkan pada garis volume • Jangan terlalu memiringkan botol sambil minum agar terhindar dari tersedak atau tertumpah air • **Jangan mengisi dengan cairan panas** atau kandungan hangat di microwave karena hal ini dapat menyebabkan pemanasan yang tidak rata dan bisa melepuh saat minum • Katup 2 arah pada **Sedotan Atas** memungkinkan dilepaskannya udara untuk menyeimbangkan tekanan udara di dalam dan di luar • Untuk minum, buka **Tutup Sedotan**. Sistem pengaman dua tahap

pada **Leher Botol Sedotan** mencegah **Tutup Sedotan** terbuka sepenuhnya dan memungkinkan pelepasan tekanan udara secara lambat, sehingga mencegah semburan air yang tiba-tiba • sistem pengaman pertama: **Sedotan Atas** silikon yang bengkok akan berada di bawah **Tutup Sedotan** • Sistem pengaman kedua: **Sedotan Atas** silikon akan berdiri tegak dan **Tutup Sedotan** akan terbuka sepenuhnya dan tetap terkunci di tempatnya.

Perhatian:

Tidak cocok untuk digunakan dengan minuman panas (>40°C) atau berkarbonasi • Minuman panas (>40°C) atau berkarbonasi dapat menyebabkan kebocoran pada ujung sedotan karena peningkatan tekanan udara • Untuk mencegah kebocoran atau tumpahan, pastikan "straw cup" nya tetap tegak dan hindari membalik atau menjatuhkan "straw cup" nya saat digunakan • Harap diperhatikan bahwa perubahan drastis pada tekanan udara atau suhu lingkungan juga dapat menyebabkan kebocoran

Untuk mengetahui informasi selengkapnya tentang produk kami, silakan kunjungi www.hegen.com.

Copyright © Hegen

Hegen retains all intellectual property rights to this product and packaging. Including all designs, graphic images and text.

Any reproduction of materials is strictly prohibited and constitutes infringement.

All Rights Reserved.

Patent Pending

Hegen Pte Ltd

438A Alexandra Road

Block A Alexandra Technopark

Unit #02-01 Singapore 119967

EN14350



Art 418