

hegen

# Hegen PCTO™ Straw Cup PPSU

Instructions for Use

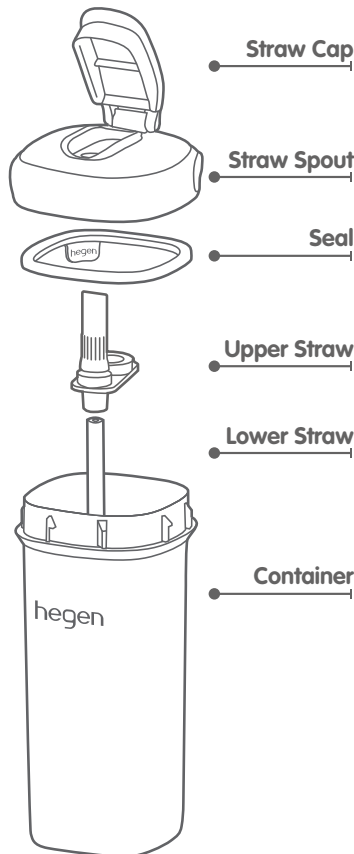
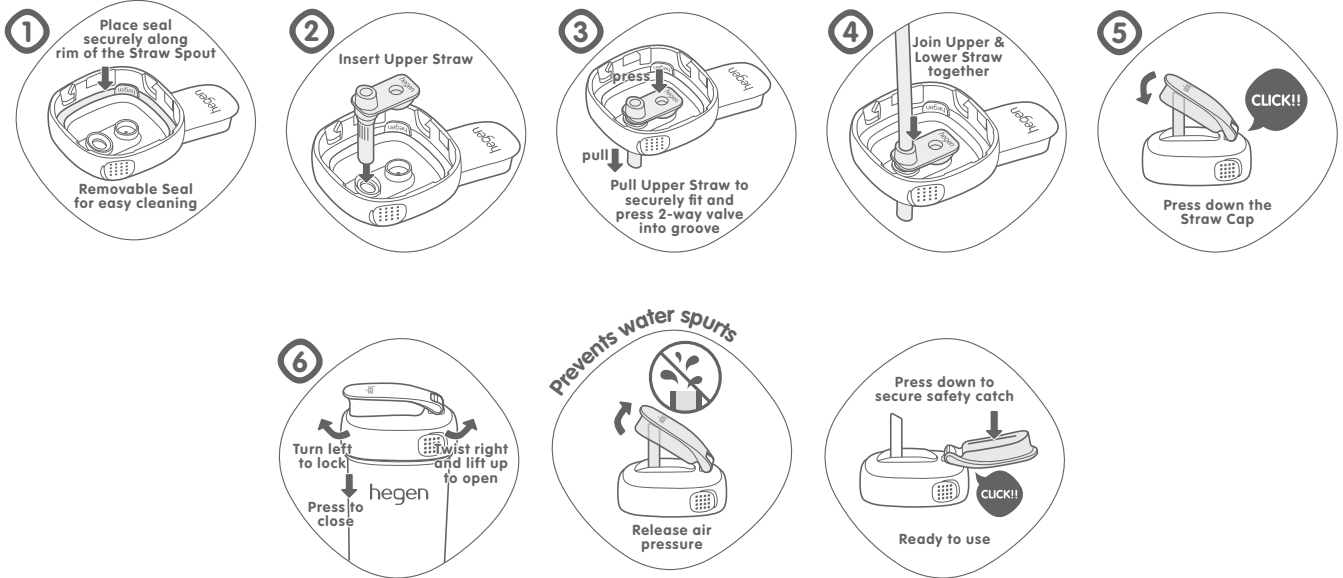


**BPA  
BPS  
FREE**

Phthalate-Free  
and PVC-Free

Inspect all items before each use. Throw away at the first sign of damage or weakness. The bottle and accompanying parts may blur after repeat use, wash, warming and sterilising. **For safety and hygiene reasons, we recommend replacing components every 6 months.**

For more information on our products, please visit [www.hegen.com](http://www.hegen.com).



Part	Material	Heat Resistance
Straw Cap / Straw Spout	Polypropylene (PP)	-20°C to 110°C
Straw / Seal	Silicone	
Container	Polyphenylsulfone (PPSU)	-20°C to 180°C

هذه الشفافات غير مناسبة للأطفال دون 6 شهور • استخدم دومًا هذا المنتج تحت إشراف الكبار • يمكن أن يتسبب المص المستمر والمطول للسوائل في تسوس الأسنان • تأكد دائمًا من درجة حرارة الغذاء قبل الرضاعة • احتفظ بجميع المكونات غير المستخدمة بعيدًا عن متناول الأطفال • قم بتنظيف المنتج قبل أول استخدام • افحص قبل كل استخدام • قم برميها بعيدًا فور ظهور علامات الضرر أو الضعف • ضعه في ماء مغلي لمدة 5 دقائق قبل أول استخدام. وهذا لضمان النظافة • نظفه قبل كل استخدام • اغسله في غسالة صحون (الرف العلوي فقط) – قد تتسبب ألوان الأغذية أو بقايا الحليب أو الزيت والتي تتحمل العمليات الحرارية في تبقيع الأجزاء بصفة دائمة • تجنب تسخين المحتويات داخل فرن ميكروويف حيث إن ذلك يمكن أن يؤدي إلى التسخين غير المتسق ويمكن أن يؤدي إلى حرق الطفل • لا تستخدم المنتج في فرن أو ميكروويف مسخن. قم دومًا بتقليب الطعام الساخن لضمان توزيع الحرارة واختبر درجة الحرارة قبل تقديمه • هذه ليست لعبة • لا تسمح للطفل بالعبث بالأجزاء الصغيرة أو المشي/الجرى عند استخدام الزجاجات أو الأكواب • لا تقم أبدًا بتوصيل الأسلاك، الشرائط، الأربطة أو الأجزاء الفضفاضة من الملابس. قد يتسبب ذلك في إختناق الطفل • لا تستخدم مواد أو مذيبات التنظيف الكاشطة. فقد يتسبب ذلك في حدوث تلف • تجنب وضع المكونات مباشرة على الأسطح التي تم تنظيفها بمنظفات مضادة للبكتيريا • قد تتأثر المواد البلاستيكية بسبب ارتفاع درجات الحرارة والتعقيم. فهذا قد يؤثر على تركيب المنتج وشكله الجمالي • التجميع الصحيح ضروري لضمان تجربة خالية من التسرب.

### التنظيف:

قم دومًا بغسيل يديك بالصابون قبل تنظيف المنتج أو تعقيمه أو قبل إرضاع الطفل • قبل الاستخدام للمرة الأولى، قم بتفكيك كل مكونات المنتج وغسلها باستخدام منظف للزجاجات واشطفها في مياه نظيفة بشكل شامل قبل تعقيمها. يساعد ذلك على الحفاظ على النظافة الشخصية. قم دائمًا بفصل المكونات عن بعضها البعض واغسل المنتج باستخدام منظف للزجاجات على الفور بعد كل استخدام • احرص دائمًا على التنظيف قبل كل استخدام وبعده • عند استخدام غسالة الصحون (الرف العلوي فقط)، تجنب استخدام إعداد درجة الحرارة العالية مثل "التنظيف الصحي" أو "تعزيز الحرارة"، وهي إعدادات يمكن أن تؤدي إلى تشويه المكونات • تجنب استخدام مواد أو مذيبات التنظيف الكاشطة أو العنيفة كيميائيًا أو المنظفات المضادة للبكتيريا حيث إنها يمكن أن تؤدي إلى إتلاف المنتج • يمكن أن يؤدي تنظيف المنتج باستخدام فرشاة الزجاجات السلوكية إلى حدوث خدوش • تذكر تنظيف كل الجوانب وكذلك قاعدة الزجاجات وأغطيتها • نظف دواخل الشفاطة بأي فرشاة شفاطة قياسية • لا تقم بتنظيف الصمام ثنائي الاتجاه بفرشاة الشفاطة أو أي أداة تنظيف أخرى. افرك الصمام برفق في ماء دافئ بأصابعك لتنظيفه.

### التعقيم:

المنتج ملائم للتعقيم بالبخار (الكهربائي)، أو في الماء المغلي أو في محلول أقراص/سائل بالماء المغلي أو البارد. إذا اخترت التعقيم من خلال معقم البخار الكهربائي، يجب أن يتم الالتزام بتعليمات التعقيم لأجهزة التعقيم بعناية شديدة • عند الغلي: اجعل المياه تغلي، واغمس المكونات في المياه التي تغلي بما لا يتجاوز 3 دقائق • بالنسبة للتعقيم، يجب أن يتم فصل كل المكونات عن بعضها البعض بشكل كامل لتجنب ردود الأفعال المختلفة للمواد بما يمكن أن يؤدي إلى حدوث تشوهات • يجب أن تتم إزالة كل بقايا الشحوم أو الزيوت بشكل شامل قبل التعقيم لتجنب التلطيخ الدائم للمنتج • يمكن أن يسبب التعقيم الكيميائي واستخدام كريمات اليد و / أو كريمات الشمس تلاشي النصوص المطبوعة.

### التجميع:

يلزم التجميع بشكل صحيح للتحقق من عدم حدوث أي تسرب. (1) تأكد من تجميع فوهة الشفاطة مع الختم القابل للإزالة (شعار Hegen المنتج للخارج) لضمان تخزين محكم للهواء. (2) أدخل الشفاطة العلوية من الجانب الداخلي لفوهة الشفاطة. (3) اسحب الشفاطة لأعلى واضغط على الصمام ثنائي الاتجاه في التجويف لتأمينه. (4) ضم الشفاطة العلوية والسفلية معًا. (5) للإغلاق، اضغط على غطاء الشفاطة حتى تسمع طقطقة. (6) اضغط لإغلاق فوهة الشفاطة وأدره باتجاه عقارب الساعة للقفل قم بالف لفتح فوهة الشفاطة في اتجاه عكس اتجاه عقارب الساعة.

### الاستخدام:

لا تملأ الزجاجات بما يتجاوز الحد الأقصى لخط مستوى الكمية المشار إليه • لا تقم بإمالة الزجاجات بالكامل أثناء الشرب لتجنب الإختناق أو الانسكاب • يوصى به للمشروبات الدافئة أو الباردة • لا تملأ الزجاجات بسوائل ساخنة أو بمحتويات دافئة داخل الميكروويف لأن ذلك قد يسبب تدفئة غير مستوية وقد يحرقك عند الشرب • يسمح الصمام المدمج ثنائي الاتجاه في الشفاطة العلوية بإطلاق الهواء لموازنة ضغط الهواء الداخلي والخارجي • للشرب، اقلب غطاء الشفاطة. يمنع مزلاج الأمان ذو الوقتين الموجود على فوهة الشفاطة غطاء الشفاطة من الفتح تمامًا ويسمح بالإفراج البطيء عن ضغط الهواء، وبالتالي منع اندفاعات الماء المفاجئة • ماسك الأمان الأول: سيتم وضع الشفاطة العلوية المصنوعة من السيليكون المثني أسفل غطاء الشفاطة • ماسك الأمان الثاني: سيتم فرد الشفاطة العلوية المصنوعة من السيليكون وسيفتح غطاء الشفاطة بالكامل ويظل مغلقًا في مكانه.

### تحذير:

غير صالح للاستخدام مع حرارة (>40°C) أو المشروبات الغازية • قد تتسبب المشروبات الساخنة (>40°C) أو الغازية في حدوث تسرب عند طرف كوب الشرب نتيجة تراكم ضغط الهواء • لمنع التسربات أو الانسكابات، تأكد من بقاء المصاصة في وضع مستقيم وتجنب قلب الكوب الشرب أو إسقاطه أثناء الاستخدام • يرجى ملاحظة أن التغييرات الجذرية في ضغط الهواء أو درجة الحرارة المحيطة قد تسبب التسرب أيضًا

لمزيد من المعلومات حول منتجاتنا، تفضل بزيارة [www.hegen.com](http://www.hegen.com).

Copyright © Hegen

Hegen retains all intellectual property rights to this product and packaging. Including all designs, graphic images and text.  
Any reproduction of materials is strictly prohibited and constitutes infringement.

All Rights Reserved.

Patent Pending

**Hegen Pte Ltd**  
**438A Alexandra Road**  
**Block A Alexandra Technopark**  
**Unit #02-01 Singapore 119967**

EN14350



Art 418