

hegen

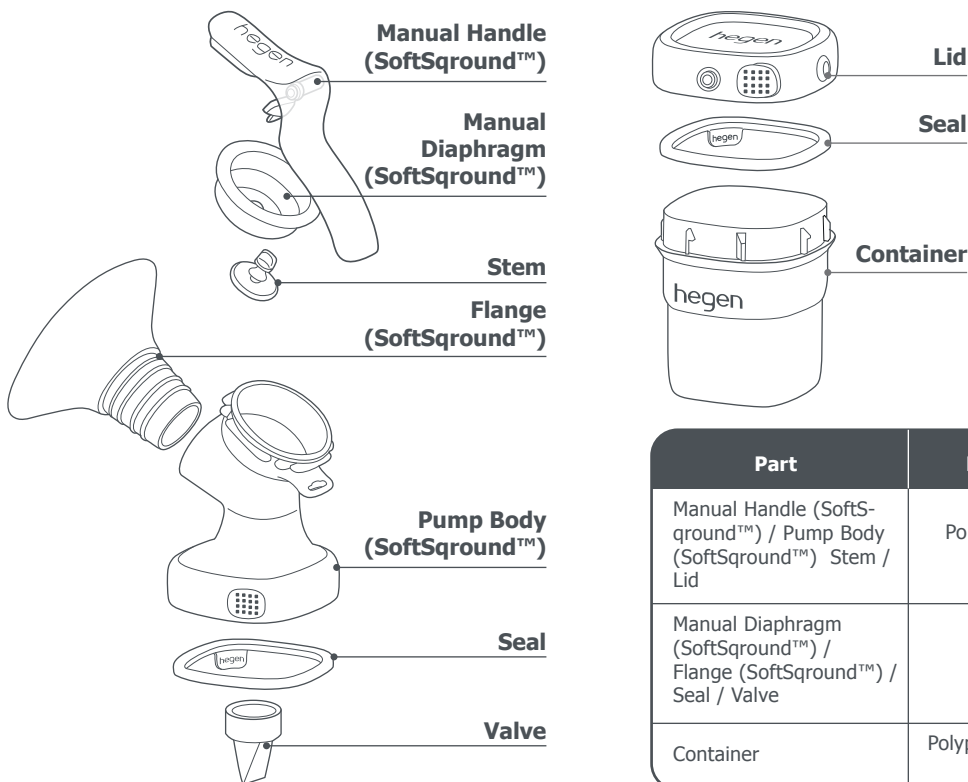
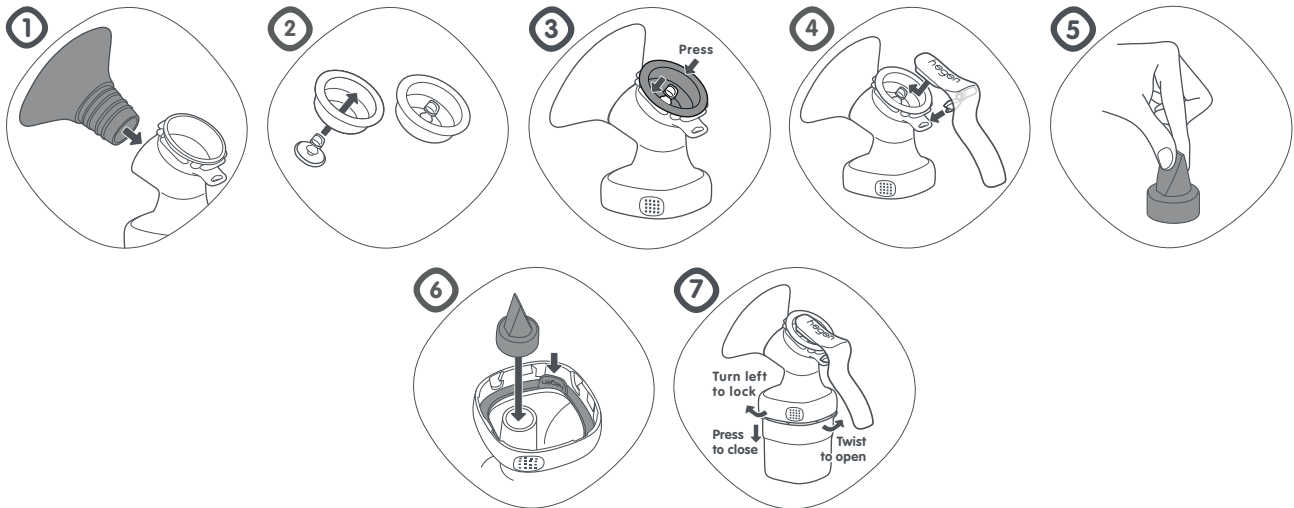
Hegen Manual Breast Pump Kit (SoftSground™)

Instructions for Use



**BPA
BPS
FREE**

Phthalate-Free
and PVC-Free



Part	Material	Heat Resistance
Manual Handle (SoftSground™) / Pump Body (SoftSground™) / Stem / Lid	Polypropylene (PP)	-20°C to 110°C
Manual Diaphragm (SoftSground™) / Flange (SoftSground™) / Seal / Valve	Silicone	-20°C to 110°C
Container	Polyphenylsulfone (PPSU)	-20°C to 180°C

คำเตือน

ห้ามใช้ในขณะที่ตั้งครรภ์ เนื่องจากการปั๊มอาจทำให้เจ็บครรภ์คลอดได้

ห้ามขับรถในขณะที่ปั๊มนม

ก่อนการใช้งานครั้งแรก ให้ทำความสะอาดและฆ่าเชื้อชิ้นส่วนทั้งหมดให้เรียบร้อย โดยแช่ชิ้นส่วนในน้ำเดือดประมาณ 5 นาที เพื่อสุขอนามัยที่ดี

ผลิตภัณฑ์นี้ไม่ใช่ของเล่น ควรเก็บอุปกรณ์ทั้งหมดที่ไม่ใช่ให้พ้นมือเด็ก

ไม่ควรทำการปั๊มต่อเนื่องนานกว่า 5 นาที หากคุณไม่สามารถบีบนานนมได้สำเร็จ

หากแรงดันที่เกิดขึ้นทำให้รู้สึกไม่สะดวกสบายหรือมีอาการเจ็บ ให้ใช้นิ้วแยกซี่ระหว่างเต้านมกับกรวยปั๊ม (SoftSground™) และนำเครื่องปั๊มออกจากเต้านมของคุณ

อย่าใช้งานถ้าผลิตภัณฑ์ทำงานไม่ถูกต้อง

อย่าให้ผลิตภัณฑ์สัมผัสกับความร้อนสูง และอย่าวางผลิตภัณฑ์ให้ถูกแสงแดดโดยตรง

สำคัญ :

- ชิ้นส่วนและภาชนะจัดเก็บที่เป็นพลาสติกจะเกิดการเปราะเมื่อถูกแช่แข็ง และอาจแตกหักเมื่อตกหล่น
- ชิ้นส่วนเครื่องบีมและภาชนะจัดเก็บอาจเกิดความเสียหายถ้ามีการดูแลอย่างไม่ถูกต้อง ตัวอย่างเช่น ตกหล่น ทำล้ม ชีตข่วน
- ดูแลการจัดการชิ้นส่วนทั้งหมดของผลิตภัณฑ์อย่างเหมาะสม
- อย่าใช้น้ำมันถ้าชิ้นส่วนเครื่องบีมหรือภาชนะจัดเก็บเกิดความเสียหาย

วัตถุประสงค์การใช้งาน

สำหรับสตรีที่ให้นมบุตรเพื่อปั๊มและจัดเก็บนํานมจากเต้านมเพื่อเสริมการเลี้ยงลูกด้วยนมแม่

รายละเอียดของผลิตภัณฑ์

เครื่องบีมนํานมแบบใช้มือของ

Hegen

คือเครื่องบีมนํานมที่ใช้งานส่วนบุคคล

ซึ่งช่วยสนับสนุนและเสริมการเลี้ยงลูกด้วยนมแม่

เมื่อจะบีบนํานม

ทางที่ดีที่สุดควรรอจนกว่าจะมีตารางเวลาการเลี้ยงลูกด้วยนมแม่และปริมาณนํานม (โดยปกติอย่างน้อย 2 - 4 สัปดาห์) ก่อนทำการบีบนํานม เว้นแต่ได้รับคำแนะนำโดยผู้เชี่ยวชาญทางด้านสุขภาพของคุณ

เตรียมการใช้งาน

ล้างมือของคุณด้วยสบู่ทุกครั้งก่อนทำความสะอาด ข่า เชื้อ และนำผลิตภัณฑ์ไปใช้

การทำความสะอาด

ก่อนใช้งานครั้งแรกให้ถอดส่วนประกอบทั้งหมดของผลิตภัณฑ์ล้างด้วยน้ำยาทำความสะอาดขวดและล้างในน้ำสะอาดให้สะอาดก่อนฆ่าเชื้อ ทั้งนี้เพื่อสุขอนามัยที่ดี แยกส่วนประกอบทุกชิ้นออกจากกันเสมอแล้วล้างผลิตภัณฑ์ด้วยน้ำยาล้างขวดนมทันทีหลังจากการใช้งานทุกครั้ง ระวังเป็นพิเศษเมื่อถอดและทำความสะอาดวาล์วเพื่อไม่ให้วาล์วหล่นหายหรือเกิดความเสียหาย ดึงเบาๆ เพื่อถอดวาล์วออก ล้างในน้ำอุ่นผสมน้ำยาล้างขวดนมสูตรอ่อนโยนและใช้นิ้วมือถูให้สะอาด อย่าใช้แปรงล้างจุกนมหรือเครื่องมืออื่นๆ เพื่อทำความสะอาด เมื่อใช้เครื่องล้างจาน (ชั้นบนเท่านั้น) ให้หลีกเลี่ยงการตั้งค่าความร้อนสูง เช่น "สะอาดถูกหลักอนามัย" หรือ "เพิ่มความร้อน" ซึ่งอาจทำให้ชิ้นส่วนเสียรูปทรง

การฆ่าเชื้อ

ฆ่าเชื้อส่วนประกอบทุกชิ้น ยกเว้นที่จับแบบ (SoftSquard™) ในเครื่องฆ่าเชื้อด้วยแสงยูวี เครื่องนึ่งขวดนม หรือในน้ำเดือด หากคุณเลือกฆ่าเชื้อโดยใช้เครื่องฆ่าเชื้อด้วยแสงยูวีหรือเครื่องนึ่งขวดนมไฟฟ้า ควรปฏิบัติตามคำแนะนำในการฆ่าเชื้อของอุปกรณ์ฆ่าเชื้ออย่างระมัดระวัง นอกจากนี้ยังต้องนำส่วนประกอบทุกชิ้นออกจากเครื่องฆ่าเชื้อด้วยแสงยูวีหลังจากทำการฆ่าเชื้อเสร็จแล้ว เพื่อป้องกันไม่ให้ได้รับแสงยูวีมากเกินไป สำหรับการต้ม : ให้ต้มน้ำจนเดือด จากนั้นแช่ชิ้นส่วนในน้ำเดือดไม่เกิน 5 นาที สำหรับการฆ่าเชื้อ ควรแยกชิ้นส่วนทั้งหมดออกจากกันอย่างสิ้นเชิงเพื่อหลีกเลี่ยงปฏิกิริยาต่างๆ ของวัสดุต่างชนิดกัน ซึ่งอาจทำให้เสียรูปทรงได้ ควรล้างคราบมันหรือนํานมติดค้างออกให้หมดก่อนฆ่าเชื้อ เพื่อหลีกเลี่ยงการทำให้ชิ้นส่วนเป็นคราบถาวร

การประกอบชิ้นส่วน

หมายเหตุ: ตรวจสอบก่อนการใช้งานแต่ละครั้งว่ามีรอยแตกร้าว รอยฉีก หรือการผิดรูป และควรทิ้งทันทีที่เริ่มมีร่องรอยของการชำรุดหรือฉีกขาด จำเป็นต้องประกอบชิ้นส่วนทั้งหมดอย่างถูกต้องเพื่อให้ได้ประสิทธิภาพสูงสุด

ขั้นตอนที่ 1: ใส่กรวยบีม (SoftSquard™) เข้าในตัวเครื่องบีม (SoftSquard™) จนสุดและตรวจสอบให้แน่ใจว่าอุปกรณ์ติดแน่นดีแล้ว

ขั้นตอนที่ 2: ตรวจสอบให้แน่ใจว่าได้ติดตั้งสเต็มลงในช่องบนไดอะแฟรม (SoftSquard™) อย่างถูกต้อง

ขั้นตอนที่ 3: ใส่ไดอะแฟรม (SoftSquard™) ลงในตัวเครื่องบีม (SoftSquard™) แล้วกดขอบทั้งหมดลงจนแน่นเพื่อให้แน่ใจได้ว่าจะป้องกันการรั่วซึมได้อย่างเต็มที่

ขั้นตอนที่ 4: ติดสเต็มเข้ากับที่จับ (SoftSquard™) จากนั้นยึดแกนหมุนเข้าไปในช่องด้านข้างของตัวเครื่องบีม (SoftSquard™) จนกว่าจะรู้สึกถึงเสียงดังกริ๊ก

ขั้นตอนที่ 5: จับพื้นผิวส่วนที่เรียบของวาล์วไว้ให้แน่นเพื่อป้องกันไม่ให้วาล์วเลื่อนจากตำแหน่ง และใส่วาล์วเข้าไปในตัวเครื่องบีม (SoftSquard™) จากด้านล่าง ดันวาล์วเข้าไปให้ลึกที่สุดเท่าที่จะทำได้

ขั้นตอนที่ 6: ตรวจสอบให้แน่ใจว่าตัวเครื่องบีม (SoftSquard™) ประกอบเข้ากับซิลแบบถอดได้แล้ว (โลโก้ของ Hegen หันออกด้านนอก)

ขั้นตอนที่ 7: จับชุดเครื่องบีมนํานมแบบใช้มือที่ประกอบแล้วเอาไว้แล้วกดปิดเข้ากับภาชนะจัดเก็บนํานม ปิดให้แน่นโดยหมุนในทิศทางตามเข็มนาฬิกา บิดเปิดในทิศทางทวนเข็มนาฬิกา



Find our nipple measurement guide here

การปั๊ม

ข้อควรระวัง! ล้างมือของคุณด้วยสบู่ทุกครั้งก่อนสัมผัสเต้านมและชิ้นส่วนเครื่องปั๊ม ติดต่อผู้เชี่ยวชาญทางด้านสุขภาพ หรือผู้ชำนาญการเลี้ยงลูกด้วยนมแม่ของคุณ ถ้าคุณบีบหน้ามได้เพียงเล็กน้อย หรือไม่มีนม หรือถ้าการบีบหน้ามทำให้เจ็บปวด ไม่ควรทำการบีบต่อเนื่องนานกว่า 5 นาที หากคุณไม่สามารถบีบหน้ามได้สำเร็จ หากแรงดันที่เกิดขึ้นทำให้รู้สึกไม่สะดวกสบายหรือมีอาการเจ็บ ให้ใช้นิ้วแยกซี่ระหว่างเต้านมกับกรวยปั๊ม (SoftSquard™) และนำเครื่องปั๊มออกจากเต้านมของคุณ

เคล็ดลับ: การเลือกกรวยปั๊ม (SoftSquard™) ให้พอดีกับหัวนมจะทำให้รู้สึกสบายขึ้นและทำให้การบีบหน้ามเป็นไปอย่างมีประสิทธิภาพ ใช้คำแนะนำในการวัดขนาดหัวนมด้านล่างนี้เพื่อค้นหาขนาดกรวยปั๊มที่เหมาะสมที่สุด
หมายเหตุ: ชุดเครื่องปั๊มนมแบบใช้มือ Hegen (SoftSquard™) จะมาพร้อมกรวยปั๊ม (SoftSquard™) ขนาด 22 มม. 1 ชิ้น ซึ่งเหมาะกับขนาดหัวนม 18 มม. กรวยปั๊มขนาดอื่นมีจำหน่ายแยกต่างหาก

19mm Fits up to 15mm	22mm Fits up to 18mm	25mm Fits up to 21mm	28mm Fits up to 24mm	31mm Fits up to 27mm

*other sizes sold separately

- ขั้นตอนที่ 1: วางชุดเครื่องปั๊มนมแบบใช้มือที่ประกอบแล้วบนเต้านมของคุณโดยให้หัวนมอยู่ตรงกลาง จับเครื่องปั๊มแนบกับเต้านมให้แน่นเพื่อกันน้ำนมรั่วซึม ข้อควรระวัง: การกดกรวยปั๊ม (SoftSquard™) เข้ากับเต้านมแน่นเกินไปอาจมีผลต่อการไหลของน้ำนม
- ขั้นตอนที่ 2: เริ่มการปั๊มโดยกดที่จับ (SoftSquard™) ลงเบา ๆ จนกระทั่งรู้สึกถึงการดูดที่เต้านม จากนั้นปล่อยให้จับให้กลับไปอยู่ในตำแหน่งพัก
หมายเหตุ : ระดับสัญญาณจะถูกควบคุมโดยการกดและความเร็วในการเคลื่อนไหวของที่จับ (SoftSquard™) คุณสามารถเลือกความสบายในการปั๊มที่เหมาะสมกับคุณที่สุดได้
- ขั้นตอนที่ 3: ทำซ้ำขั้นตอนที่ 2 อย่างรวดเร็วเพื่อเลียนแบบกลไก "การหลั่งน้ำนม" และกระตุ้นการไหลของน้ำนม
- ขั้นตอนที่ 4: เมื่อน้ำนมเริ่มไหล ให้ใช้จังหวะช้าลงและระยะที่นานขึ้นโดยการกดที่จับ (SoftSquard™) ลงและกดค้างไว้ 3 วินาทีก่อนจะปล่อยให้จับ ขั้นตอนนี้จะช่วยเพิ่มการไหลของน้ำนม
- ขั้นตอนที่ 5: เมื่อคุณบีบหน้ามเสร็จแล้ว ค่อย ๆ นำชุดเครื่องปั๊มนมแบบใช้มือออกจากเต้านม

หมายเหตุ: ตรวจสอบให้แน่ใจเสมอว่าน้ำนมที่บีบออกมาไม่สัมผัสกับปลายของวาล์วในระหว่างการปั๊ม การกินระดับสูงสุดอาจทำให้เกิดการรั่วไหลและมีผลต่อประสิทธิภาพการปั๊ม หากคุณบีบหน้ามเป็นประจำโดยมีปริมาณน้ำนมที่มากกว่า 150 มล. ต่อรอบ ให้ใช้ภาชนะจัดเก็บน้ำนมขนาด 240 มล./8 ออนซ์

การจัดเก็บน้ำนม

หมุนบิดเพื่อเปิด โดยหมุนทวนเข็มนาฬิกาเบาๆ เพื่อนำภาชนะจัดเก็บน้ำนมออกจากตัวเครื่องปั๊ม ประกอบฝาครอบที่เก็บน้ำนมที่ทำการฆ่าเชื้อแล้วไปบนภาชนะจัดเก็บเพื่อกันการรั่วซึม โปรดดูวิธีการใช้ที่ให้มาแยกต่างหากกับภาชนะจัดเก็บ

ทันทีหลังจากเสร็จสิ้นการปั๊ม ให้ภาชนะจัดเก็บที่มีน้ำนมใส่ไว้ในถังเก็บความเย็นที่มีอุณหภูมิเย็น ย้ายภาชนะจัดเก็บน้ำนมไปยังตู้เย็นหรือตู้แช่แข็งเมื่อคุณถึงบ้าน เมื่อทำการแช่แข็ง อย่าบรรจุภาชนะจัดเก็บมากกว่าระดับสูงสุดที่พิมพ์ไว้เพื่อให้มีที่ว่างสำหรับการขยายตัว ติดป้ายวันที่และเวลาของการปั๊มบนภาชนะจัดเก็บ และใช้น้ำนมที่เก่ากว่าก่อนเสมอ

หมายเหตุ: แช่ตู้เย็นหรือแช่แข็งน้ำนมที่บีบออกมาทันทีเสมอ เก็บน้ำนมที่บีบออกมาด้วยภาชนะจัดเก็บที่ฆ่าเชื้อแล้วเท่านั้น ห้ามนำน้ำนมที่ละลายแล้วกลับไปแช่แข็งใหม่อีก หรือเติมน้ำนมที่เพิ่งปั๊มใหม่ลงไปให้น้ำนมที่แช่แข็งแล้ว

Location	Temperature	Duration
Room Temperature	25°C	4 hours
Refrigerator	4°C	48 hours
Separate Door Freezer	-5 to -15°C	3 to 6 months
Deep Freezer	-18 to -20°C	6 to 12 months

การเตรียมน้ำนม

คำเตือน! อย่าละลายน้ำนมที่ถูกแช่แข็งในไมโครเวฟหรือกระทะตั้งน้ำเดือด การใช้ไมโครเวฟอาจทำให้เกิดการทำความร้อนอย่างไม่ทั่วถึง ซึ่งนำไปสู่จุดร้อนในน้ำนมและอาจลวกลูกน้อยของคุณได้ อีกทั้งอาจเป็นการทำลายสารอาหารในน้ำนม

ละลายน้ำนมที่ถูกแช่แข็งโดยใส่ไว้ในตู้เย็นข้ามคืน น้ำนมที่ละลายแล้วจะอยู่ในตู้เย็นอย่างปลอดภัยได้เป็นเวลา 24 ชั่วโมง วางภาชนะจัดเก็บน้ำนมที่ปิดสนิทในซามที่มีน้ำร้อนเป็นเวลาอย่างน้อย 10 นาที เพื่อให้มีอุณหภูมิเท่ากับอุณหภูมิร่างกาย

การให้นมลูก

หมายเหตุ: ทางที่ดีที่สุดควรรอให้ลูกได้ดูดนมจากเต้านมของคุณก่อนที่จะให้ลูกดูดนมจากขวด เปลี่ยนฝาครอบที่จัดเก็บด้วยจุกนมที่ฆ่าเชื้อแล้วที่ประกอบเข้ากับฐานจุกนม เพื่อเปลี่ยนภาชนะจัดเก็บน้ำนมเป็นขวดนม ตรวจสอบอุณหภูมิน้ำนมก่อนป้อนให้กับลูกเสมอ ควรทิ้งน้ำนมส่วนเกินที่เหลือหลังจากการป้อน อย่านำนานมที่บีบออกมาที่ละลายแล้วกลับไปแช่แข็งใหม่อีก

การแก้ไขปัญหา

ไม่มีการดูดหรือการดูดน้อย

• กรวยบีบ (SoftSquard™)

- ตรวจสอบให้แน่ใจว่ากรวยบีบ (SoftSquard™) ยึดแน่นกับเต้านมของคุณดีแล้วโดยไม่มีอากาศรั่วซึม

• ไดอะแฟรม (SoftSquard™)

- ถอดและแยกสเต็มออกจากไดอะแฟรม (SoftSquard™)

- ตรวจสอบสเต็มว่ามีรอยแตกหรือรอยแหงหรือไม่ ตรวจสอบไดอะแฟรม (SoftSquard™) ว่ามีรูหรือการฉีกขาดหรือไม่ หากตรวจพบข้อบกพร่องหรือความเสียหาย ให้เปลี่ยนชิ้นส่วนก่อนการบีบ

- ประกอบชิ้นส่วนกลับและตรวจสอบให้แน่ใจว่าสเต็มใส่ในช่องของไดอะแฟรม (SoftSquard™) ได้พอดี

• วาล์ว

- ถอดวาล์วออกจากตัวเครื่องบีบ

- ตรวจสอบวาล์วว่ามีรูหรือการฉีกขาดหรือไม่ หากตรวจพบข้อบกพร่องหรือความเสียหายให้เปลี่ยนชิ้นส่วนก่อนการบีบ

- ล้างวาล์วตามวิธีในสวนการทำความสะอาด

• ที่จับ (SoftSquard™)

- ตรวจสอบให้แน่ใจว่าแกนหมุนถูกยึดอย่างถูกต้องเข้ากับช่องด้านข้างของตัวเครื่องบีบ (SoftSquard™) ควรจะได้ยินเสียงดังกรีกอย่างชัดเจน

น้ำนมไม่ไหลไปในภาชนะจัดเก็บ

• วาล์ว

- ตรวจสอบว่าน้ำนมที่บีบออกมาไม่สัมผัสกับปลายของวาล์วในระหว่างการบีบหรือไม่ การเกินระดับสูงสุดอาจทำให้เกิดการรั่วไหลและมีผลต่อประสิทธิภาพการบีบ

หมายเหตุ : หากคุณบีบน้ำนมเป็นประจำโดยมีปริมาณน้ำนมที่มากกว่า 150 มล. ต่อรอบ ให้ใช้ภาชนะจัดเก็บน้ำนม Hegen PCTO™ ขนาด 240 มล. / 8 ออนซ์ เพื่อป้องกันการเติมจนล้นหรือการล้นทะลัก

อุปกรณ์เสริมและอะไหล่

หากต้องการซื้ออุปกรณ์เสริมและ/หรือชิ้นส่วนทดแทนต่างๆ โปรดไปที่ www.hegen.com นอกจากนี้ คุณยังสามารถติดต่อฝ่ายบริการลูกค้า Hegen ได้ที่ warranty@hegen.com

Copyright © Hegen

Hegen retains all intellectual property rights to this product and packaging. Including all designs, graphic images and text.
Any reproduction of materials is strictly prohibited and constitutes infringement.

All Rights Reserved.
Patent Pending

Hegen Pte Ltd
438A Alexandra Road
Block A Alexandra Technopark
Unit #02-01 Singapore 119967

EN14350



Art 500