

hegen

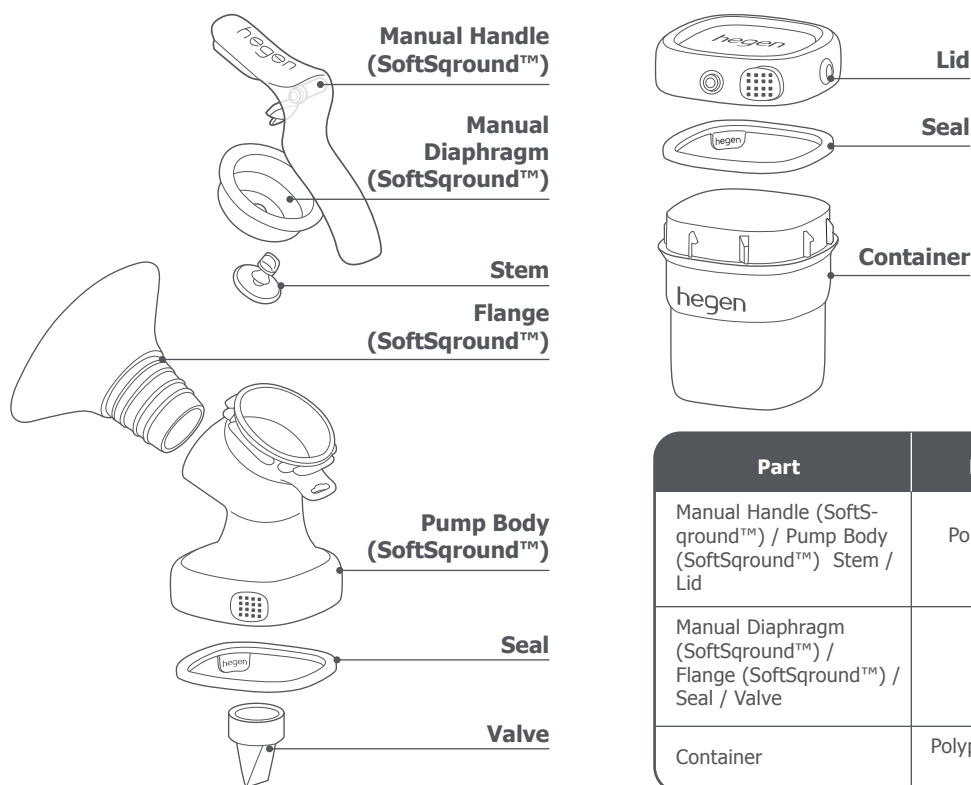
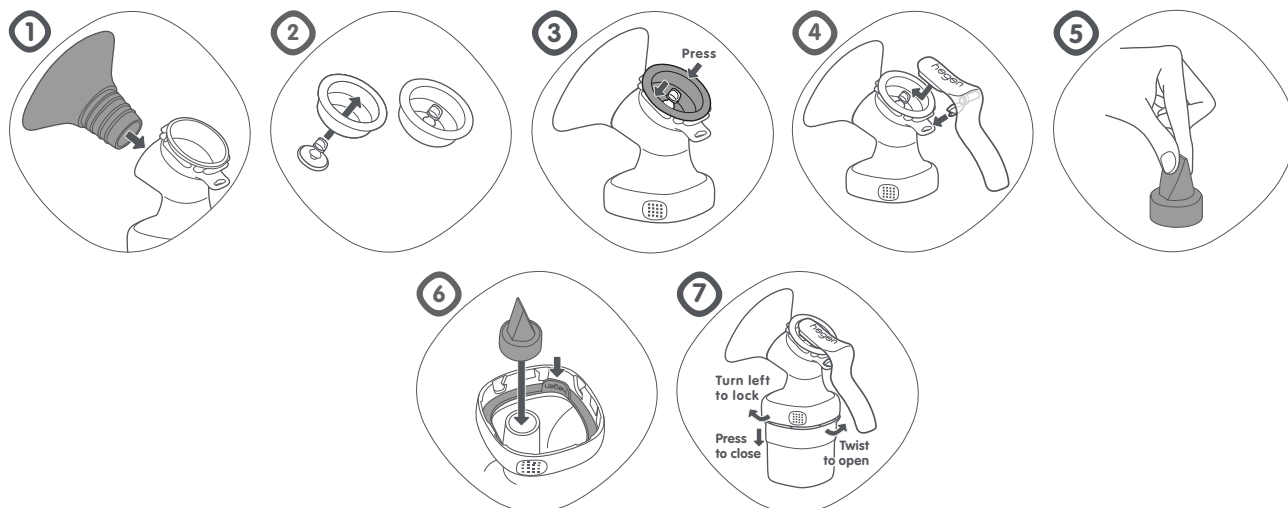
Hegen Manual Breast Pump Kit (SoftSground™)

Instructions for Use



**BPA
BPS
FREE**

Phthalate-Free
and PVC-Free



Part	Material	Heat Resistance
Manual Handle (SoftSground™) / Pump Body (SoftSground™) / Stem / Lid	Polypropylene (PP)	-20°C to 110°C
Manual Diaphragm (SoftSground™) / Flange (SoftSground™) / Seal / Valve	Silicone	-20°C to 110°C
Container	Polyphenylsulfone (PPSU)	-20°C to 180°C

Внимание

Не используйте во время беременности, так как откачивание молока может вызвать преждевременные роды.
 Не откачивайте молоко, будучи за рулем.
 Перед первым использованием тщательно очистите и простерилизуйте все компоненты. Поместите компоненты в кипящую воду на 5 минут. Это должно гарантировать гигиеничность.
 Это НЕ игрушка. Храните все неиспользуемые компоненты в недосягаемом для детей месте.
 Прекратите откачивание, если в течение 5 минут так и не выделилось молоко.
 Если давление откачивания вызывает чувство дискомфорта или болезненные ощущения, снимите пальцем уплотнение между грудью и фланцем (SoftSground™) и уберите насос от груди.
 Не используйте продукт, если он работает ненадлежащим образом.
 Не подвергайте продукт действию чрезмерно высоких температур и не оставляйте его под прямыми солнечными

лучами.

Не размещайте компоненты непосредственно на поверхностях, которые были очищены с использованием антибактериальных средств.

Важно :

- Пластмассовые компоненты и контейнеры становятся хрупкими при заморозке и могут разбиться, если их уронить.
- Компоненты насоса и контейнеры могут повредиться при неправильном использовании, например, если их уронить, опрокинуть или поцарапать.
- Будьте осторожны при обращении с компонентами продукта.
- Не используйте грудное молоко, если компоненты насоса или контейнеры повредились.

Применение

Для кормящих женщин для сцеживания и хранения грудного молока в дополнение к грудному вскармливанию.

Описание Продукта

Ручной молокоотсос Hegen предназначен для личного пользования, чтобы поддержать и дополнить грудное вскармливание.

Когда Сцеживать Молоко

Лучше всего подождать, пока установится режим грудного кормления и регулярное выделение молока (как правило, это минимум 2-4 недели), прежде чем сцеживать молоко, если нет других указаний от вашего врача.

Подготовка к Использованию

Обязательно мойте руки с мылом перед очисткой, стерилизацией и использованием продукта.

Очистка

Перед первым использованием полностью разберите продукт на отдельные компоненты, помойте бутылочку с применением моющего средства и тщательно ополосните ее в чистой воде, а затем простерилизуйте все. Это должно гарантировать гигиеничность. После каждого использования сразу разбирайте продукт на отдельные компоненты и мойте бутылочку с применением моющего средства. Проявляйте особую осторожность при снятии и очистке **клапана**, чтобы не потерять и не повредить их. Слегка потяните, чтобы снять **клапан**, и протрите его в теплой воде с применением мягкого моющего средства. Не используйте щетку для соски или любое другое приспособление для ее очистки. При использовании посудомоечной машины (только верхней полки) не устанавливайте высокотемпературные настройки, например «гигиеническая мойка» или «мойка в кипятке», поскольку это может привести к искривлению компонентов.

Стерилизация

Простерилизуйте все компоненты, кроме рукоятки ручного насоса (SoftSground™), в УФ-стерилизаторе или кипящей воде. При стерилизации с применением УФ-стерилизатора или электрического парового стерилизатора строго следуйте инструкциям по стерилизации для подобных устройств. Кроме того, по завершении стерилизации следует извлечь все компоненты из УФ-стерилизатора, чтобы они не подвергались чрезмерному воздействию УФ-излучения. При кипячении доведите воду до кипения и погрузите в нее компоненты не более чем на 5 минут. Во время стерилизации продукт надо полностью разбирать на отдельные компоненты, чтобы избежать деформации вследствие разного расширения материалов при нагреве. Остатки жира и масла надо полностью убирать перед стерилизацией, чтобы избежать загрязнения деталей.

Шаг 1. Полностью вставьте **фланец (SoftSground™)** в **корпус насоса (SoftSground™)** и убедитесь, что он плотно прилегает.

Шаг 2. Убедитесь, что **основа** правильно вставлена в отверстие **диафрагмы ручного насоса (SoftSground™)**.

Шаг 3. Поместите **диафрагму ручного насоса (SoftSground™)** в **корпус насоса (SoftSground™)** и с силой нажмите вниз по всему ободку, чтобы должным образом ее зафиксировать.

Шаг 4. Соедините **основу с рукояткой ручного насоса (SoftSground™)**, а затем вставьте стержень в отверстие на **корпусе насоса (SoftSground™)** до щелчка.

Шаг 5. Держитесь за плоскую поверхность **клапана**, чтобы **клапан** не разорвался из-за смещения, и вставьте **клапан** в нижнюю часть **корпуса насоса (SoftSground™)**. Затолкните **клапан** как можно дальше.



Find our nipple measurement guide here

Шаг 6. Убедитесь, что на **корпус насоса (SoftSground™)** есть съемное уплотнение (с логотипом Hegen, повернутым наружу).

Шаг 7. Удерживая собранный **модуль ручного молокоотсоса, нажмите, чтобы зафиксировать** его на контейнере для **хранения грудного молока**. Поверните по часовой стрелке, чтобы закрепить. **Поверните** против часовой стрелки, чтобы открыть.

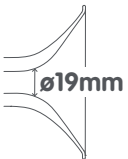



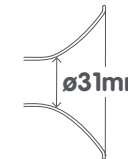
Откачивание

Внимание!

Обязательно мойте руки с мылом, прежде чем прикасаться к груди и компонентам насоса. Обратитесь к своему врачу или специалисту по грудному вскармливанию, если сцеживается мало молока или его совсем нет либо если сцеживание проходит болезненно. Прекратите откачивание, если в течение 5 минут так и не выделилось молоко. Если давление откачивания вызывает чувство дискомфорта или болезненные ощущения, снимите пальцем уплотнение между грудью и **фланцем (SoftSground™)** и уберите насос от груди.

Совет. Хорошая посадка **фланца (SoftSground™)** на соске повысит уровень комфорта при сцеживании. Используйте приведенный ниже справочник для определения размера сосков и подбора наиболее подходящего размера фланца.

Примечание. В комплект ручного молокоотсоса Hegen (SoftSground™) входит 1 **фланец (SoftSground™)** на 22 мм, который подходит для сосков размером до 18 мм. Фланцы других размеров продаются отдельно.

19mm Fits up to 15mm	22mm Fits up to 18mm	25mm Fits up to 21mm	28mm Fits up to 24mm	31mm Fits up to 27mm
 ø19mm	 ø22mm	 ø25mm	 ø28mm	 ø31mm

*other sizes sold separately

Шаг 1. Отцентрируйте собранный **модуль ручного молокоотсоса** над соском и прижмите его плотно к груди для надлежащего прилегания. Внимание! Слишком плотное прижатие **фланца (SoftSground™)** к груди может нарушить выделение молока.

Шаг 2. Начните откачивание, слегка надавливая на **рукоятку ручного насоса (SoftSground™)**, пока на груди не почувствуется всасывание. Затем отпустите рукоятку, чтобы она вернулась в исходное положение. Примечание. Уровень вакуума контролируется за счет давления и скорости движения **рукоятки ручного насоса (SoftSground™)**. Вы сами настраиваете процесс откачивания по своим ощущениям.

Шаг 3. Быстро повторите Шаг 2, чтобы сымитировать рефлекс «прилива» и стимулировать выделение молока.

Шаг 4. Когда молоко начнет выделяться, замедлите ритм и удлините ход, нажав на **рукоятку ручного насоса (SoftSground™)** и удерживая ее в этом положении до 3 секунд, прежде чем отпустить. Таким образом вы увеличите выделение молока до максимума.

Шаг 5. Завершив откачивание, аккуратно отсоедините **модуль ручного молокоотсоса** от груди.

Примечание. Следите за тем, чтобы сцеженное молоко не касалось кончика **клапана** при откачивании. Превышение максимального уровня может привести к утечке и сказаться на работе насоса. Если вы регулярно сцеживаете больше 150 мл грудного молока за сеанс, используйте контейнеры для хранения грудного молока Hegen PCTO™ на 240 мл (8 унций).

Хранение Молока

Слегка **поверните** против часовой стрелки, чтобы снять контейнер для **хранения грудного молока с корпусом соски (SoftSground™)**. Наденьте стерилизованную **крышку** для хранения на контейнер, чтобы обеспечить герметичность тары. См. отдельные инструкции, которые прилагаются к контейнерам для хранения.

По завершении откачивания сразу помещайте заполненные контейнеры для **хранения грудного молока** в емкость со льдом. Переключайте контейнеры для **хранения грудного молока** в холодильник или морозилку, как только доберетесь домой. При заморозке не заполняйте контейнер выше отмеченного максимального уровня, чтобы оставить место для расширения. Укажите на контейнере дату и время откачивания и сначала используйте более давнее грудное молоко.

Примечание. Помещайте сцеженное молоко в холодильник или морозилку сразу же. Храните сцеженное молоко только в стерилизованном контейнере для хранения. Никогда не замораживайте растаявшее сцеженное молоко повторно и не смешивайте свежее грудное молоко с замороженным.

Location	Temperature	Duration
Room Temperature	25°C	4 hours
Refrigerator	4°C	48 hours
Separate Door Freezer	-5 to -15°C	3 to 6 months
Deep Freezer	-18 to -20°C	6 to 12 months

Приготовление Молока

Внимание! Не растапливайте замороженное грудное молоко в микроволновой печи или в кастрюле с кипящей водой. При использовании микроволновой печи может произойти неравномерный нагрев и молоко местами будет горячим, что чревато ожогом для ребенка. Кроме того, из молока могут

Размораживайте замороженное грудное молоко в течение ночи в холодильнике. Растаявшее молоко может храниться в холодильнике 24 часа. Поместите закрытый **контейнер для хранения грудного молока** в миску с горячей водой минимум на 10 минут, чтобы молоко нагрелось до температуры тела.

Кормление Ребенка

Примечание. Лучше всего подождать, пока у вас установится режим грудного кормления, прежде чем кормить ребенка из бутылочки.

Установите **крышку** для хранения со стерилизованной **соской** и надетой **манжетой**, чтобы использовать контейнер для **хранения грудного молока** как бутылочку для кормления.

Обязательно проверяйте температуру молока, прежде чем давать его ребенку. Молоко, оставшееся после кормления, необходимо утилизировать. Не замораживайте растаявшее сцеженное молоко повторно.

Поиск и Устранение Неисправностей

Отсутствие всасывания или его низкий уровень

• Фланец (SoftSground™)

- Убедитесь, что **фланец (SoftSground™)** плотно прижат к груди, и обеспечена полная герметичность без утечки воздуха.

• Диафрагма Ручного Насоса (SoftSground™)

- Снимите и отделите **основу** от **диафрагмы ручного насоса (SoftSground™)**.

- Осмотрите **основу** на наличие трещин или сколов. Осмотрите **диафрагму ручного насоса (SoftSground™)** на наличие дыр и разрывов. Замените компоненты перед откачиванием при обнаружении дефекта или повреждения.

- Снова соберите и убедитесь, что **основа** плотно вставлена в слот на **диафрагме ручного насоса (SoftSground™)**.

- **Клапан**

- Вытащите **клапан** из **корпуса насоса**.
- Осмотрите **клапан** на наличие дыр или разрывов. Замените компоненты перед откачиванием при обнаружении дефекта или повреждения.
- Промойте **клапан** в соответствии с разделом об очистке.

- **Рукоятку Ручного Насоса (SoftSground™)**

- Убедитесь, что **рукоятка** правильно вставлена в отверстие сбоку **корпуса насоса**. Вы должны услышать четкий щелчок.

Молоко не течет в контейнер

- **Клапан**

- Убедитесь, что сцеженное молоко не касается кончика **клапана** при откачивании. Превышение максимального уровня может привести к утечке и сказаться на работе насоса.

Примечание. Если вы регулярно сцеживаете больше 150 мл грудного молока за сеанс, для предотвращения переполнения или пролива используйте контейнеры для хранения грудного молока Hegen PCTOTM на 240 мл (8 унций).

Аксессуары и Запасные Детали

Чтобы приобрести аксессуары и/или запасные компоненты, посетите веб-сайт www.hegen.com. Вы также можете связаться с нашей службой поддержки клиентов Hegen по адресу warranty@hegen.com.

Copyright © Hegen

Hegen retains all intellectual property rights to this product and packaging. Including all designs, graphic images and text. Any reproduction of materials is strictly prohibited and constitutes infringement.

All Rights Reserved.

Patent Pending

Hegen Pte Ltd
438A Alexandra Road
Block A Alexandra Technopark
Unit #02-01 Singapore 119967

EN14350



Art 500