

hegen

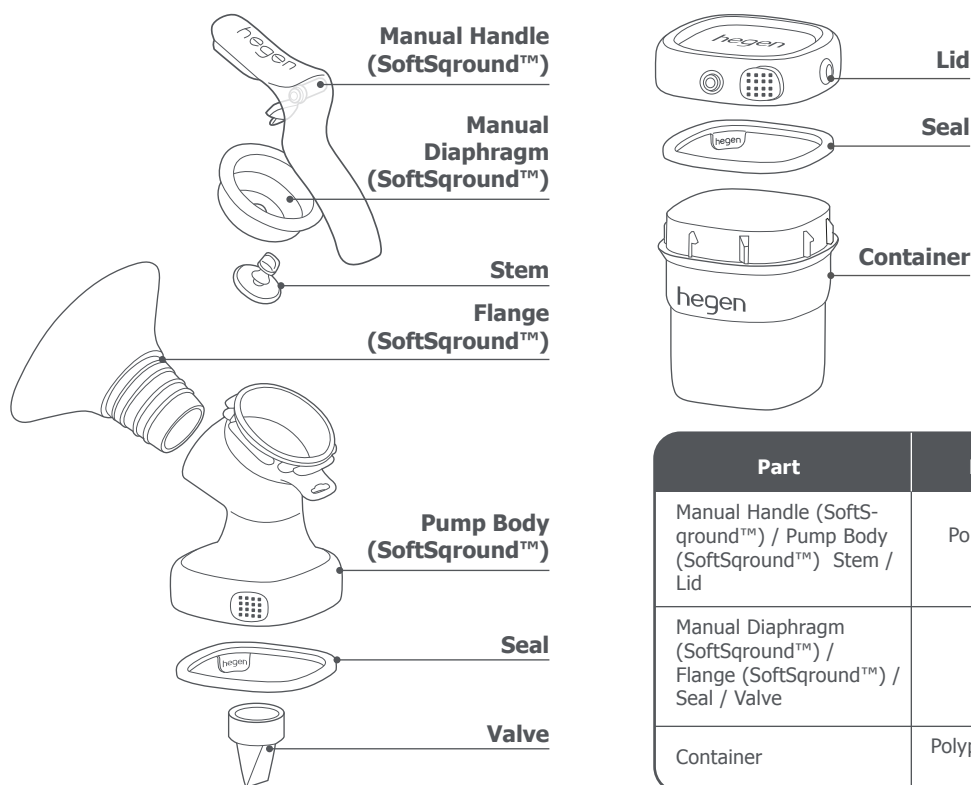
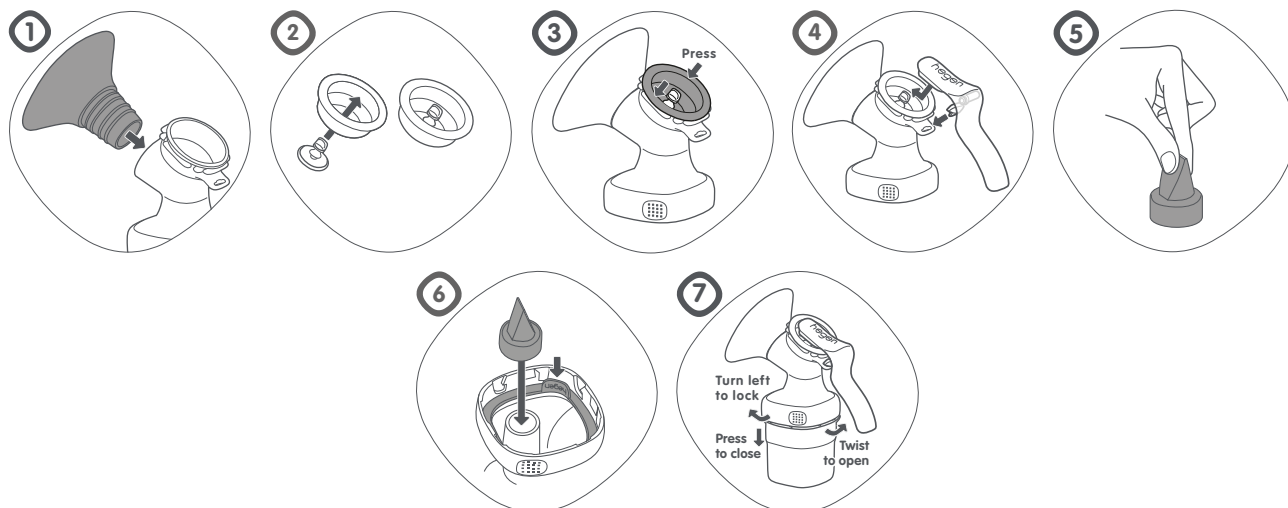
# Hegen Manual Breast Pump Kit (SoftSground™)

Instructions for Use



**BPA  
BPS  
FREE**

Phthalate-Free  
and PVC-Free



Part	Material	Heat Resistance
Manual Handle (SoftSground™) / Pump Body (SoftSground™) / Stem / Lid	Polypropylene (PP)	-20°C to 110°C
Manual Diaphragm (SoftSground™) / Flange (SoftSground™) / Seal / Valve	Silicone	-20°C to 110°C
Container	Polyphenylsulfone (PPSU)	-20°C to 180°C

## Avvertenza

Non utilizzare in gravidanza dal momento che il pompaggio potrebbe provocare il travaglio.

Evitare di guidare mentre si utilizza la pompa.

In occasione del primo utilizzo, pulire e sterilizzare a fondo tutti i componenti. Collocare i componenti in acqua bollente per 5 minuti. Questa operazione serve a garantire la massima igiene.

Questo NON è un giocattolo. Tenere tutti i componenti che non vengono utilizzati fuori dalla portata dei bambini.

Non continuare a pompare per più di 5 minuti in caso di mancata fuoriuscita del latte.

Se la pressione generata causa fastidi o dolore, infilare un dito tra il seno e la **Flangia (SoftSground™)** per rompere la tenuta, e allontanare la pompa dal seno.

Evitare di utilizzare il prodotto in caso di funzionamento scorretto.

Non esporre il prodotto a calore eccessivo e alla luce diretta del sole.

Non appoggiare i componenti direttamente su una superficie pulita con detergenti antibatterici.

### **Importante :**

- I componenti in plastica e i contenitori diventano fragili quando vengono congelati e possono rompersi in caso di caduta.
- I componenti della pompa e i contenitori potrebbero subire danni in caso di manipolazione impropria, ad esempio a seguito di cadute, urti e graffi.
- Prestare la dovuta attenzione nel manipolare tutti i componenti del prodotto.
- Non utilizzare il latte materno in caso di danneggiamento dei componenti della pompa o dei contenitori.

### **Uso Previsto**

Progettato per permettere alle donne in allattamento di estrarre e conservare il latte materno per complementare l'allattamento al seno.

### **Descrizione Del Prodotto**

Il tiralatte manuale Hegen è un tiralatte per uso personale che supporta e complementa l'allattamento al seno.

### **Quando Estrarre Il Latte**

È consigliabile attendere il consolidamento del programma di allattamento al seno e della produzione di latte (che richiede solitamente un minimo di 2-4 settimane) prima di estrarre il latte materno, salvo diversa indicazione da parte del proprio medico.

### **Preparazione All'uso**

Lavarsi sempre le mani con acqua e sapone prima di pulire, sterilizzare e utilizzare il prodotto.

### **Pulizia**

In occasione del primo utilizzo, smontare tutti i componenti del prodotto, lavarli con l'apposito detergente per biberon e sciacquarli bene sotto l'acqua corrente prima di procedere alla sterilizzazione. Questa operazione serve a garantire la massima igiene. Smontare sempre tutti i componenti e lavare il prodotto con l'apposito detergente per biberon subito dopo ogni uso. Prestare particolare attenzione in fase di rimozione e pulizia della **Valvola** onde evitare di perderla o danneggiarla. Tirare delicatamente per rimuovere la **Valvola** e pulirla con le dita in acqua tiepida usando un detergente per biberon delicato. Non utilizzare spazzole per tettarelle o altri attrezzi per pulirla. In caso di utilizzo di una lavastoviglie (solo cestello superiore), evitare di usare cicli ad alta temperatura come "pulizia sanitaria" o "ciclo ad alta temperatura", i quali potrebbero provocare la deformazione dei componenti.

### **Sterilizzazione**

Sterilizzare tutti i componenti, a eccezione dell'**Impugnatura Manuale (SoftSground™)**, in uno sterilizzatore UV, uno sterilizzatore a vapore o in acqua bollente. Se si decide di utilizzare uno sterilizzatore UV oppure uno sterilizzatore elettrico a vapore, assicurarsi di seguire attentamente le istruzioni per lo specifico dispositivo. Inoltre, dopo la sterilizzazione prelevare tutti i componenti dallo sterilizzatore UV per prevenire un'esposizione eccessiva ai raggi ultravioletti. Per la bollitura: portare l'acqua a ebollizione, immergere i componenti in acqua bollente per non più di 5 minuti. Per procedere alla sterilizzazione, è necessario smontare completamente tutti i componenti onde evitare le diverse reazioni dei materiali che potrebbero provocare la deformazione dei componenti. Assicurarsi di rimuovere con cura tutti i residui di grasso o olio prima di procedere alla sterilizzazione onde evitare la formazione di macchie indelebili sui componenti.

### **Montaggio**

Nota: Ispezionare prima di ogni utilizzo per verificare la presenza di crepe, lacerazioni o deformazioni. Gettare il componente ai primi segni di danneggiamento o deterioramento. Un montaggio corretto è necessario per garantire prestazioni ottimali.

Passaggio 1: Inserire a fondo la **Flangia (SoftSground™)** nel **Corpo Della Pompa (SoftSground™)** e controllare che sia ben salda in posizione.

Passaggio 2: Verificare che lo **Stelo** sia inserito correttamente nel foro del **Diaframma Manuale (SoftSground™)**.

Passaggio 3: Sistemare il **Diaframma Manuale (SoftSground™)** nel **Corpo Della Pompa (SoftSground™)** e premere con decisione lungo il bordo per assicurarsi che la tenuta sia corretta.

Passaggio 4: Inserire lo **Stelo** nell'**impugnatura Manuale (SoftSground™)** e quindi infilare il perno nell'apertura sul lato del **Corpo Della Pompa (SoftSground™)** fino a sentire uno scatto.

Passaggio 5: Afferrare la superficie piana della **Valvola** per assicurarsi che la fessura della **Valvola** sia allineata correttamente e inserire la **Valvola** nel **Corpo Della Pompa (SoftSground™)** dal basso. Inserire la **Valvola** fino in fondo.

Passaggio 6: Assicurarsi che sul **Corpo Della Pompa (SoftSground™)** venga montato il sigillo rimovibile (logo Hegen rivolto verso l'esterno).

Passaggio 7: Afferrare il **Modulo Del Tiralatte Manuale** e **Premere Per Chiuderlo** sul **Contenitore Di Conservazione Del Latte Materno**. Per serrarlo, girarlo in senso orario. **Ruotare In Senso Antiorario Per Aprire**.



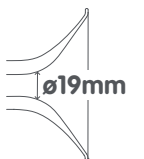
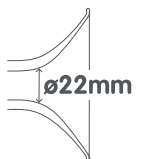
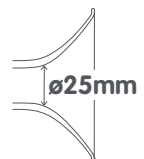
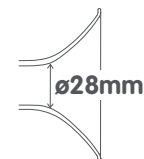

Find our nipple  
measurement guide here

## Pompaggio

Attenzione! Lavarsi sempre le mani con acqua e sapone prima di toccare il seno e i componenti della pompa. Consultare il proprio medico o specialista dell'allattamento al seno nel caso in cui fosse possibile estrarre solo una quantità minima di latte o se non fosse possibile estrarre il latte o l'estrazione dovesse risultare dolorosa. Non continuare a pompare per più di 5 minuti in caso di mancata fuoriuscita del latte. Se la pressione generata causa fastidi o dolore, infilare un dito tra il seno e la **Flangia (SoftSground™)** per rompere la tenuta, e allontanare la pompa dal seno.

**Suggerimento:** Una **Flangia (SoftSground™)** della misura corretta per il capezzolo migliora l'efficacia e la comodità del tiralatte. Per trovare la flangia della dimensione più adatta, utilizzare la guida qui sotto.

**Nota:** Il **Kit Tiralatte Manuale Hegen (SoftSground™)** include di serie 1 **Flangia (SoftSground™)** di 22 mm adatta per capezzoli fino a 18 mm. Flange per altre dimensioni sono vendute separatamente.

19mm Fits up to 15mm	22mm Fits up to 18mm	25mm Fits up to 21mm	28mm Fits up to 24mm	31mm Fits up to 27mm
				

\*other sizes sold separately

- Passaggio 1: Posizionare il **Modulo Del Tiralatte Manuale** in modo che il capezzolo sia al centro e farlo aderire al seno per creare una tenuta corretta.  
Attenzione: Una pressione eccessiva della **Flangia (SoftSground™)** sul seno può ostacolare il flusso del latte.
- Passaggio 2: Cominciare a pompare delicatamente, spingendo l'**Impugnatura Manuale (SoftSground™)** fino ad avvertire una sensazione di aspirazione sul seno. Quindi lasciare che l'impugnatura ritorni in posizione di riposo.  
Nota: Il livello di vuoto è controllato dalla pressione e dalla velocità del movimento dell'**Impugnatura Manuale (SoftSground™)**. L'utente può scegliere liberamente il livello che risulta più confortevole.
- Passaggio 3: Ripetere rapidamente il passaggio 2 per simulare il riflesso di "rilascio" e stimolare il flusso di latte.
- Passaggio 4: Quando il latte comincia a sgorgare, impostare un ritmo più lento e una corsa più lunga, premendo l'**Impugnatura Manuale (SoftSground™)** e tenendola premuta verso il basso per 3 secondi massimo, prima di rilasciarla. In questo modo si massimizza il flusso di latte.
- Passaggio 5: Al termine dell'operazione, rimuovere delicatamente il **Modulo Tiralatte Manuale** dal seno.

**Nota:** Assicurarsi sempre che il latte materno estratto non venga a contatto con l'estremità della **Valvola** durante il pompaggio. Il superamento del livello massimo potrebbe provocare perdite e influire sulle prestazioni della pompa. Se si estraggono regolarmente più di 150 ml di latte materno per sessione, utilizzare il/i contenitore/i di conservazione del latte materno Hegen PCTO™ da 240 ml/8 once.

## Conservazione Del Latte

**Ruotare Delicatamente Per Aprire** in senso antiorario e rimuovere il contenitore di **Conservazione Del Latte Materno** dal **Corpo Della Pompa (SoftSground™)**. Chiudere il contenitore con un **Coperchio** di chiusura sterilizzato per sigillarlo. Fare riferimento alle istruzioni separate fornite con i contenitori di conservazione.

Subito dopo aver completato l'operazione di pompaggio, collocare i contenitori di **Conservazione Del Latte Materno** pieni in una borsa frigorifera contenente del ghiaccio. Trasferire i contenitori di **Conservazione Del Latte Materno** in frigorifero o nel congelatore una volta a casa. In caso di congelamento, evitare di riempire il **Contenitore** oltre il livello massimo indicato per consentire l'espansione del liquido. Etichettare il **Contenitore** con la data e l'ora di pompaggio e utilizzare sempre per primo il latte materno estratto da più tempo.

Nota: raffreddare o congelare sempre immediatamente il latte estratto. Conservare il latte estratto esclusivamente in un contenitore sterilizzato. Non ricongelare mai il latte estratto precedentemente congelato o aggiungere latte materno fresco al latte materno congelato.

Location	Temperature	Duration
Room Temperature	25°C	4 hours
Refrigerator	4°C	48 hours
Separate Door Freezer	-5 to -15°C	3 to 6 months
Deep Freezer	-18 to -20°C	6 to 12 months

### Preparazione Del Latte

**Attenzione!** non scongelare il latte materno congelato in forno a microonde o in una pentola di acqua bollente. Lo scongelamento in microonde può provocare il riscaldamento irregolare e la formazione di punti ad alta temperatura nel latte che potrebbero esporre il bambino al pericolo di ustioni. Questo procedimento potrebbe anche distruggere le sostanze nutritive contenute nel latte.

Il latte materno congelato può essere scongelato nel frigorifero durante la notte. Il latte estratto con il tiralatte può essere conservato in frigorifero per 24 ore. Sistemare il **Contenitore Di Conservazione Del Latte Materno** in una ciotola di acqua calda per almeno 10 minuti per portarlo alla temperatura corporea.

### Allattamento Del Bambino

Nota: è consigliabile attendere il consolidamento dell'allattamento al seno prima di allattare il bambino con il biberon. Montare una **Tettarella** sterilizzata con **Cappuccio** al posto del **Coperchio** di chiusura per trasformare il contenitore di **Conservazione Del Latte Materno** in un biberon. Controllare sempre la temperatura del latte prima di allattare il bambino. Il latte in eccesso rimasto dopo l'allattamento deve essere buttato via. Non ricongelare il latte estratto precedentemente scongelato.

### Guida Alla Risoluzione Dei Problemi

#### Aspirazione assente o ridotta

##### • Flangia (SoftSground™)

- Assicurarsi che la **Flangia (SoftSground™)** aderisca saldamente al seno per creare una tenuta perfetta, senza perdite di aria.

##### • Diaframma Manuale (SoftSground™)

- Smontare e staccare lo **Stelo** dal **Diaframma Manuale (SoftSground™)**.
- Ispezionare lo **Stelo** per individuare eventuali spaccature o scheggiature. Ispezionare il **Diaframma Manuale (SoftSground™)** per individuare eventuali fori e strappi. Se si notano difetti o danni, sostituire il componente/i componenti.
- Riasssemblare e assicurarsi che lo **Stelo** sia inserito saldamente nella fessura del **Diaframma Manuale (SoftSground™)**.

##### • Valvola

- Rimuovere la **Valvola** dal **Corpo Della Pompa (SoftSground™)**.
- Ispezionare la **Valvola** per verificare la presenza di fori o lacerazioni. Sostituire il/i componente/i prima del pompaggio in presenza di difetti o danni.
- Lavare la **Valvola** come illustrato nella sezione Pulizia.

##### • Manico Manuale (SoftSground™)

- Assicurarsi che il **Perno** sia inserito correttamente nell'apertura laterale del **Corpo Della Pompa**. Spingere il perno finché non si sente uno scatto.

### Il latte non fluisce nel contenitore

##### • Valvola

- Controllare che il latte materno estratto non venga a contatto con l'estremità della **Valvola** durante il pompaggio. Il superamento del livello massimo potrebbe provocare perdite e influire sulle prestazioni della pompa.

Nota: se si estraggono regolarmente più di 150 ml di latte materno per sessione, utilizzare il/i contenitore/i di conservazione del latte materno Hegen PCTO™ da 240 ml/8 once onde evitare il riempimento eccessivo o le fuoriuscite.

### Accessori E Pezzi Di Ricambio

Per acquistare accessori e/o pezzi di ricambio, visitare [www.hegen.com](http://www.hegen.com).

È anche possibile contattare il nostro servizio clienti Hegen all'indirizzo [warranty@hegen.com](mailto:warranty@hegen.com).

Copyright © Hegen

Hegen retains all intellectual property rights to this product and packaging. Including all designs, graphic images and text.  
Any reproduction of materials is strictly prohibited and constitutes infringement.

All Rights Reserved.

Patent Pending

**Hegen Pte Ltd**  
**438A Alexandra Road**  
**Block A Alexandra Technopark**  
**Unit #02-01 Singapore 119967**

EN14350



Art 500