

hegen

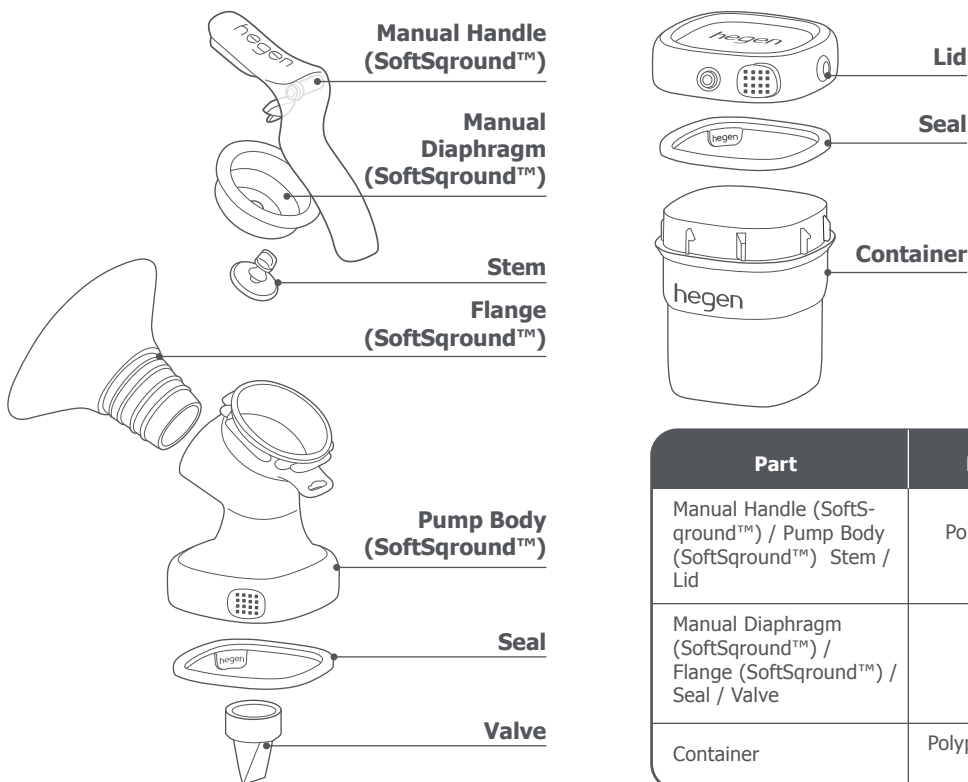
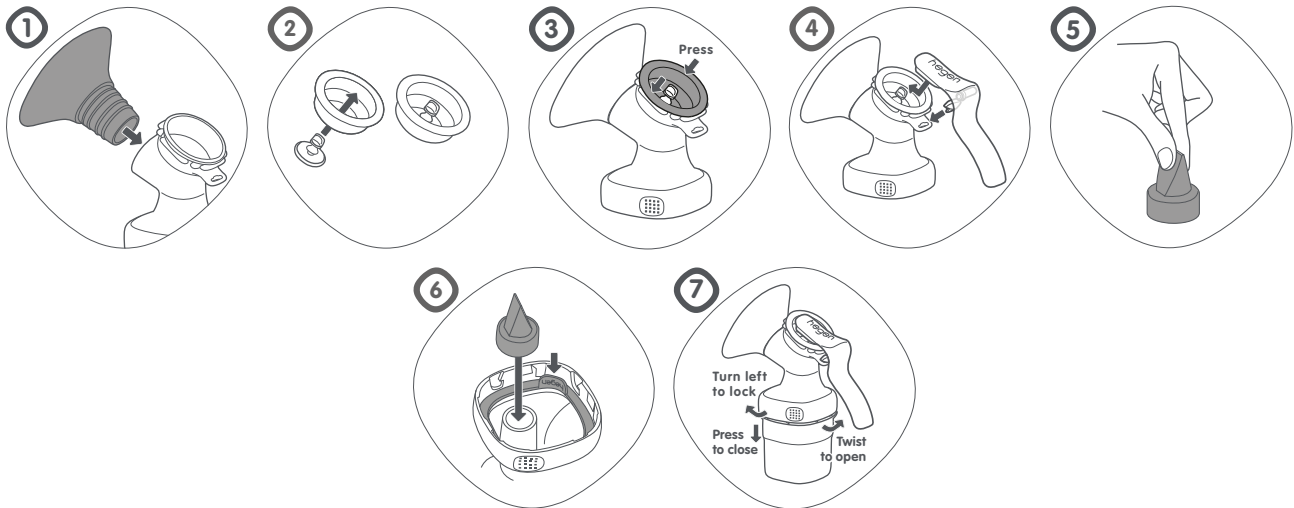
Hegen Manual Breast Pump Kit (SoftSground™)

Instructions for Use



**BPA
BPS
FREE**

Phthalate-Free
and PVC-Free



Part	Material	Heat Resistance
Manual Handle (SoftSground™) / Pump Body (SoftSground™) / Stem / Lid	Polypropylene (PP)	-20°C to 110°C
Manual Diaphragm (SoftSground™) / Flange (SoftSground™) / Seal / Valve	Silicone	-20°C to 110°C
Container	Polyphenylsulfone (PPSU)	-20°C to 180°C

Warnung

Nicht während der Schwangerschaft benutzen, da das Pumpen Wehen einleiten kann.

Beim Abpumpen kein Fahrzeug fahren.

Vor dem ersten Gebrauch alle Komponenten gründlich reinigen und sterilisieren. Die Einzelteile 5 Minuten lang in kochendes Wasser legen. Hierdurch wird die Hygiene gewährleistet.

Das Gerät ist KEIN Spielzeug. Bewahren Sie alle nicht verwendeten Teile außerhalb der Reichweite von Kindern auf.

Pumpen Sie nicht länger als 5 Minuten, wenn keine Milch kommt.

Wenn der erzeugte Druck unangenehm ist oder Schmerzen verursacht, lösen Sie die Dichtung zwischen der Brust und dem Aufsatz (SoftSground™) mit dem Finger, und nehmen Sie die Pumpe von der Brust ab.

Benutzen Sie das Gerät nicht, wenn es nicht ordnungsgemäß funktioniert.

Setzen Sie das Gerät keiner extremen Hitze oder direkter Sonneneinstrahlung aus.

Legen Sie die Teile nicht direkt auf Oberflächen, die mit antibakteriellen Reinigungsmitteln gereinigt wurden.

Wichtig :

- Teile und Behälter aus Kunststoff werden beim Einfrieren spröde und können beim Fallen brechen.
- Pumpenteile und Behälter können beschädigt werden, wenn sie unsachgemäß behandelt werden, z.B. fallen gelassen, umgestoßen oder verkratzt werden.
- Seien Sie vorsichtig im Umgang mit allen Komponenten des Produkts.
- Verwenden Sie die Muttermilch nicht, wenn Teile der Pumpe oder die Behälter beschädigt sind.

Vorgesehener Gebrauch

Für stillende Frauen zum Abpumpen und Aufbewahren von Milch aus der Brust zur Ergänzung des Stillens.

Produktbeschreibung

Manuelle Brustpumpe von Hegen ist eine Brustpumpe für den persönlichen Gebrauch, die das Stillen unterstützt und vervollständigt.

Zeitpunkt Für Die Milchentnahme

Warten Sie am besten, bis Ihr Stillzeitplan festgelegt und Ihr Milchvorrat aufgefüllt ist (in der Regel mindestens 2–4 Wochen), bevor Sie Muttermilch abpumpen, es sei denn, Ihr Arzt rät etwas anderes.

Vorbereitung Für Den Gebrauch

Waschen Sie Ihre Hände immer mit Seife, bevor Sie das Produkt reinigen, sterilisieren und verwenden.

Reinigen

Vor dem ersten Gebrauch alle Komponenten des Produkts vor dem Sterilisieren demontieren, mit Flaschenreinigungsmittel waschen und gründlich in sauberem Wasser abspülen. Damit wird die Hygiene gewährleistet. Nehmen Sie immer alle Teile auseinander und waschen Sie das Produkt sofort nach jedem Gebrauch mit Flaschenreiniger. Seien Sie besonders vorsichtig, wenn Sie das **Ventil** abnehmen und reinigen, um diese nicht zu verlieren oder zu beschädigen. Ziehen Sie das **Ventil** vorsichtig ab und reiben Sie es mit den Fingern in warmem Wasser mit einem milden Reinigungsmittel ab. Verwenden Sie keine Flaschenbürste oder andere Hilfsmittel bei dieser Reinigung. Vermeiden Sie bei der Reinigung in der Spülmaschine zu hohe Temperatureinstellungen wie „Hygienisch rein“ oder „Extra heiß“, weil sich dadurch Teile verformen könnten.

Sterilisieren

Sterilisieren Sie alle Komponenten mit Ausnahme des **Handgriffs (SoftSground™)** in einem UV-Sterilisator, Dampfsterilisator oder mit kochendem Wasser. Falls Sie sich für die Sterilisation mit einem UV-Sterilisator oder einem elektrischen Dampfsterilisator entscheiden, muss die Anleitung des betreffenden Geräts sorgfältig beachtet werden. Außerdem sollten alle Komponenten nach der Sterilisation aus dem UV-Sterilisator entfernt werden, um eine übermäßige Exposition gegenüber UV-Licht zu vermeiden. Beim Kochen: Bringen Sie das Wasser zum Kochen und tauchen Sie alle Teile für maximal 5 Minuten in das kochende Wasser ein. Für die Sterilisation sollte das Produkt in seine Teile zerlegt werden, um unterschiedliche Reaktionen der Materialien zu vermeiden, die dazu führen könnten, dass sich Teile verformen. Alle Öl- oder Fettrückstände sollten vor dem Sterilisieren vollständig entfernt werden, um zu verhindern, dass sich einzelne Teile dauerhaft verfärben.

Zusammenbau

Hinweis: Untersuchen Sie die Teile vor jedem Gebrauch auf Platzer, Risse oder Verformung. Entsorgen Sie jedes Teil beim ersten Anzeichen von Beschädigung oder Instabilität. Das richtige Zusammensetzen ist die Voraussetzung für eine optimale Funktion.

- Schritt 1: Setzen Sie den **Aufsatz (SoftSground™)** vollständig in das **Pumpengehäuse (SoftSground™)** ein und achten Sie auf festen Sitz.
- Schritt 2: Achten Sie darauf, dass der **Schaft** richtig in das Loch der **Handmembran (SoftSground™)** eingepasst ist.
- Schritt 3: Setzen Sie die **Handmembran (SoftSground™)** in das **Pumpengehäuse (SoftSground™)** ein und drücken Sie sie fest um den gesamten Rand herum, um sicherzustellen, dass sie richtig abgedichtet ist.
- Schritt 4: Fixieren Sie den **Schaft am Handgriff (SoftSground™)** und stecken Sie dann den Zapfen in die Öffnung an der Seite des **Pumpengehäuses (SoftSground™)**, bis ein Klicken zu spüren ist.
- Schritt 5: Die flache Oberfläche des **Ventils** festhalten, um eine Fehlausrichtung des **Ventilschlitzes** zu verhindern, und das **Ventil** von unten in das **Pumpengehäuse** einsetzen. Schieben Sie das **Ventil** so weit wie möglich hinein.
- Schritt 6: Stellen Sie sicher, dass das **Pumpengehäuse** mit der abnehmbaren Dichtung (Hegen-Logo nach außen gerichtet) zusammen montiert wird.
- Schritt 7: Greifen Sie das montierte **manuelle Milchpumpenmodul** und **drücken Sie es auf** den **Brustmilchbehälter**. Festschrauben im Uhrzeigersinn. **Zum Öffnen** gegen den Uhrzeigersinn **verdrehen**.








Find our nipple
measurement guide here

Abpumpen

Vorsicht! Waschen Sie Ihre Hände immer gründlich mit Seife, bevor Sie Ihre Brüste oder die Teile der Pumpe berühren. Wenden Sie sich an Ihren Arzt oder Ihre Stillberaterin, wenn Sie nur wenig oder keine Milch abpumpen können oder wenn das Abpumpen schmerzhaft ist. Pumpen Sie nicht länger als 5 Minuten, wenn keine Milch kommt. Wenn der erzeugte Druck unangenehm ist oder Schmerzen verursacht, lösen Sie die Dichtung zwischen der Brust und dem **Aufsatz (SoftSground™)** mit dem Finger, und nehmen Sie die Pumpe von der Brust ab.

Tipp: Ein guter Sitz der Brustwarze am **Aufsatz (SoftSground™)** sorgt für ein bequemerer und effektiverer Abpumpen. Verwenden Sie die nachstehende Übersicht zur Brustwarzengröße, um die am besten geeignete Aufsatzgröße zu ermitteln.
Hinweis: Das **Hegen Handpumpen-Kit (SoftSground™)** wird mit 1 x **Aufsatz (SoftSground™)** 22 mm geliefert, der bis zu einer Brustwarzengröße von 18 mm passt. Weitere Aufsatzgrößen separat erhältlich.

19mm Fits up to 15mm	22mm Fits up to 18mm	25mm Fits up to 21mm	28mm Fits up to 24mm	31mm Fits up to 27mm
				

*other sizes sold separately

Schritt 1: Führen Sie das zusammengesetzte **Handpumpenmodul** über die Brustwarze und halten Sie es fest auf Ihre Brust, damit es gut abschließt. Vorsicht: Wenn der **Aufsatz (SoftSground™)** zu fest auf die Brust gedrückt wird, kann der Milchfluss gestört werden.

Schritt 2: Beginnen Sie mit dem Abpumpen, indem Sie den **Handgriff (SoftSground™)** sanft nach unten drücken, bis Sie eine Saugwirkung an Ihrer Brust spüren. Lassen Sie den Griff dann wieder in die Ruhestellung zurückkehren.
Hinweis: Die Stärke des Unterdrucks wird durch Druck und Schnelligkeit der Bewegung des **Handgriffs (SoftSground™)** reguliert. Sie entscheiden selbst, welcher Abpumpkomfort für Sie am besten ist.

Schritt 3: Wiederholen Sie Schritt 2 schnell, um den Milchspendereflex zu stimulieren.

Schritt 4: Sobald die Milch zu fließen beginnt, verlangsamen Sie den Rhythmus und verlängern den Hub, indem Sie den **Handgriff (SoftSground™)** herunterdrücken und bis zu 3 Sekunden lang gedrückt halten, bevor Sie ihn loslassen. Das fördert den maximalen Milchfluss.

Schritt 5: Wenn Sie mit dem Abpumpen fertig sind, nehmen Sie das **Handpumpenmodul** vorsichtig von Ihrer Brust ab.

Hinweis: Achten Sie stets darauf, dass der Füllstand der abgepumpten Muttermilch während des Pumpens nicht die Spitze des **Ventils** berührt. Das Überschreiten des maximalen Füllstands kann zu Leckagen führen und die Pumpleistung beeinträchtigen. Falls Sie regelmäßig mehr als 150 ml Muttermilch pro Sitzung abpumpen, verwenden Sie Hegen PCTO™ 240 ml Muttermilchvorratsbehälter.

Milch Aufbewahren

Vorsichtig **Gegen Den Uhrzeigersinn Drehen**, um den **Muttermilchvorratsbehälter** aus dem **Pumpenkörper** zu entnehmen. Befestigen Sie einen sterilisierten elektronischen **Deckel** auf dem Behälter, um diesen abzudichten. Für weitere Anweisungen verweisen wir Sie auf die Anleitungen, die im Lieferumfang der Aufbewahrungsbehälter enthalten sind.

Unmittelbar nach dem Abpumpen stellen Sie die **Behälter Für Die Milchaufbewahrung** in einen Kühler mit Eisbeutel. Stellen Sie die **Aufbewahrungsbehälter** mit der Muttermilch in den Kühlschrank oder Gefrierschrank, sobald Sie zu Hause sind. Beim Einfrieren darf der **Behälter** nicht über die aufgedruckte maximale Füllhöhe gefüllt sein, um Platz für die Ausdehnung der Milch sicherzustellen. Versehen Sie die **Behälter** immer mit dem Datum und Uhrzeit des Abpumpens und verwenden Sie immer zuerst die ältere Muttermilch.

Hinweis: Die Milch immer sofort kühlen oder einfrieren. Die abgepumpte Milch darf nur in einem sterilisierten Vorratsbehälter gelagert werden. Aufgetaute Milch nie wieder einfrieren und nie frische Muttermilch zur gefrorenen Muttermilch geben.

Location	Temperature	Duration
Room Temperature	25°C	4 hours
Refrigerator	4°C	48 hours
Separate Door Freezer	-5 to -15°C	3 to 6 months
Deep Freezer	-18 to -20°C	6 to 12 months

Milch Vorbereiten

Vorsicht! Tauen Sie gefrorene Muttermilch nicht in der Mikrowelle oder in einem Topf mit kochendem Wasser auf. Die Mikrowelle erhitzt ungleichmäßig. Das kann zu heißen Stellen in der Milch führen, die den Mund Ihres Babys verbrühen können. Die oben genannten Vorgänge können auch die Nährstoffe in der Milch zerstören.

Gefrorene Muttermilch über Nacht im Kühlschrank auftauen. Aufgetaute Milch ist im Kühlschrank 24h lang haltbar. Legen Sie den **verschlossenen Muttermilchbehälter** mindestens 10 Minuten lang in eine Schüssel mit heißem Wasser, um ihn auf Körpertemperatur zu bringen.

Füttern Ihres Babys

Hinweis: Es ist besser mit der Fütterung durch die Flasche/Behälter zu warten, bis das Stillen gut funktioniert.

Wechseln Sie den **Aufbewahrungsdeckel** gegen einen sterilisierten **Sauger** mit **Ring** aus, um den **Vorratsbehälter** für Muttermilch in eine Saugflasche umzuwandeln.

Überprüfen Sie immer die Temperatur der Milch, bevor Sie Ihr Baby damit füttern. Schütten Sie überschüssige Milch fort, die nach dem Füttern übrigbleibt. Frieren Sie einmal aufgetaute Milch nicht wieder ein.

Fehlerbehebung

Kein oder geringer Saugeffekt

• Aufsatz (SoftSground™)

- Achten Sie darauf, dass der **Aufsatz (SoftSground™)** fest auf Ihrer Brust sitzt und vollständig abdichtet, ohne dass Luft eintritt.

• Manuelle Membran (SoftSground™)

- **Schaft** abnehmen und von der **Handmembran (SoftSground™)** trennen.
- Den **Schaft** auf Bruchstellen oder Splitter untersuchen. Die **Handmembran (SoftSground™)** / **Handmembran (SoftSground™)** auf Löcher und Risse untersuchen. Bauteil(e) vor dem Abpumpen austauschen, wenn Sie einen Fehler oder eine Beschädigung feststellen.
- Wieder zusammensetzen und darauf achten, dass der **Schaft** in der Öffnung der **Handmembran (SoftSground™)** dicht sitzt.

• Ventil

- Entfernen Sie das **Ventil** aus dem **Pumpengehäuse (SoftSground™)**.
- Überprüfen Sie das **Ventil** auf Löcher oder Risse. Ersetzen Sie vor dem Pumpen etwaige Komponenten, bei denen ein Fehler oder eine Beschädigung festgestellt wird.
- **Ventil** gemäß Abschnitt „Reinigung“ waschen.

• Handgriff (SoftSground™)

- Achten Sie darauf, dass das **Drehgelenk** korrekt in die Öffnung an der Seite des **Pumpengehäuse (SoftSground™)** eingesteckt ist. Sie sollten ein deutliches Klicken vernehmen.

Es fließt keine Milch in den Behälter

• Ventil

- Achten Sie darauf, dass der Füllstand der abgepumpten Muttermilch die Spitze des **Ventils** während des Pumpens nicht erreicht. Das Überschreiten des maximalen Füllstands kann zu Leckagen führen und die Pumpleistung beeinträchtigen.

Hinweis: Falls Sie regelmäßig mehr als 150 ml Muttermilch pro Sitzung abpumpen, benutzen Sie Hegen PCTO™ 240 ml Behälter zur Vermeidung von Überfüllung oder Verschüttung.

Zubehör Und Ersatzteile

Um Zubehör bzw. Ersatzteile zu erwerben, besuchen Sie www.hegen.com.

Sie können sich auch gerne an den Hegen-Kundendienst wenden unter warranty@hegen.com.

Copyright © Hegen

Hegen retains all intellectual property rights to this product and packaging. Including all designs, graphic images and text.
Any reproduction of materials is strictly prohibited and constitutes infringement.

All Rights Reserved.

Patent Pending

Hegen Pte Ltd
438A Alexandra Road
Block A Alexandra Technopark
Unit #02-01 Singapore 119967

EN14350



Art 500