

hegen

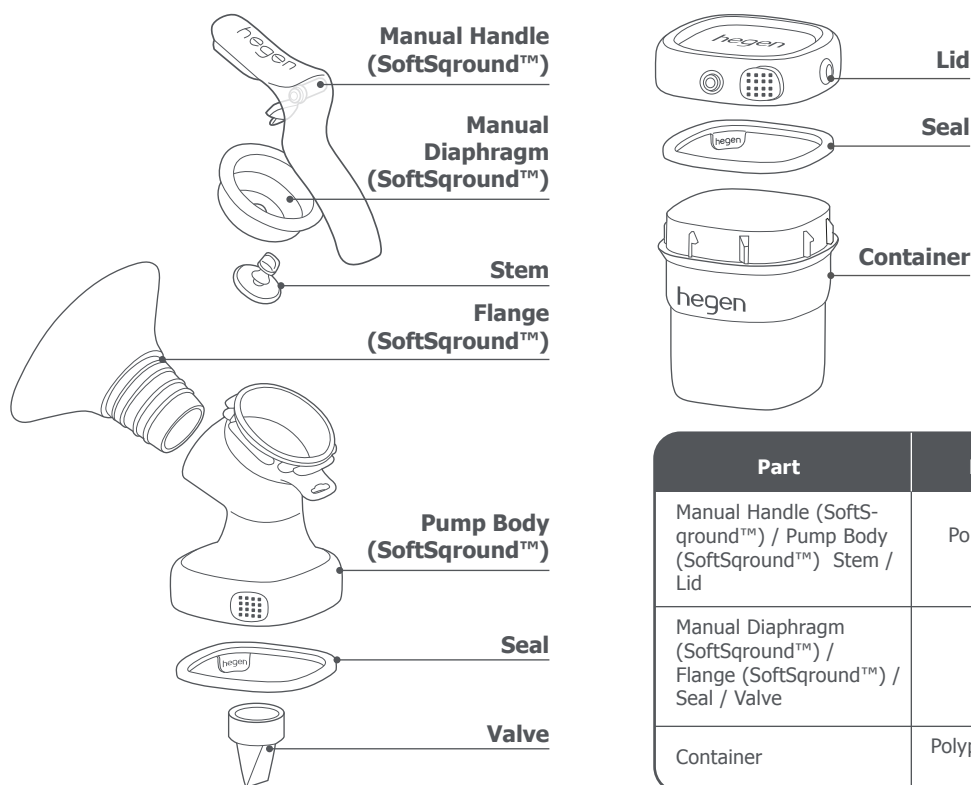
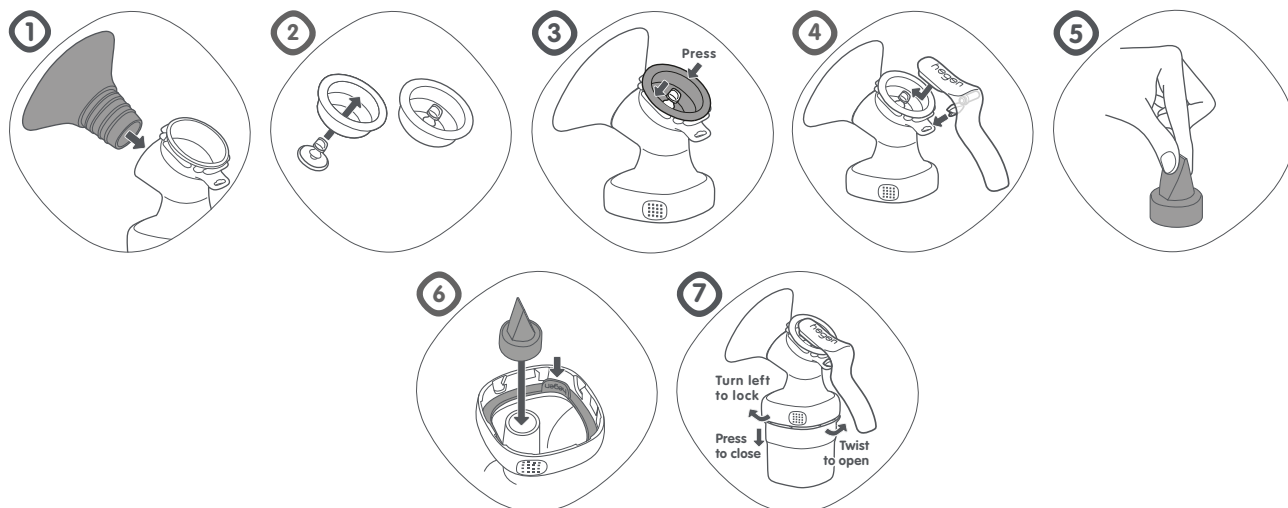
# Hegen Manual Breast Pump Kit (SoftSground™)

Instructions for Use



**BPA  
BPS  
FREE**

Phthalate-Free  
and PVC-Free



Part	Material	Heat Resistance
Manual Handle (SoftSground™) / Pump Body (SoftSground™) / Stem / Lid	Polypropylene (PP)	-20°C to 110°C
Manual Diaphragm (SoftSground™) / Flange (SoftSground™) / Seal / Valve	Silicone	-20°C to 110°C
Container	Polyphenylsulfone (PPSU)	-20°C to 180°C

## Waarschuwing

Niet gebruiken tijdens de zwangerschap, omdat kolven de bevalling kan opwekken.

Rijd niet tijdens het kolven.

Reinig en steriliseer alle onderdelen vóór het eerste gebruik grondig. Leg de onderdelen 5 minuten in kokend water. Dit is om hygiëne te garanderen.

Dit is GEEN speelgoed. Houd alle niet-gebruikte onderdelen buiten bereik van kinderen.

Blijf niet langer dan 5 minuten kolven als u er niet in slaagt om melk af te geven.

Als de gegenereerde druk ongemakkelijk is of pijn veroorzaakt, verbreek dan eerst de afdichting tussen de borst en de **Flens (SoftSground™)** met uw vinger en verwijder de kolf van uw borst.

Gebruik het product niet als het niet naar behoren werkt.

Stel het product niet bloot aan extreme hitte en plaats het niet in direct zonlicht.

Plaats geen onderdelen direct op oppervlakken die zijn gereinigd met antibacteriële reinigingsmiddelen.

## Belangrijk :

- Plastic onderdelen en opslagbakjes/flesjes worden delicaat als ze worden ingevroren en kunnen breken als ze vallen.
- Kolfonderdelen en opslagbakjes/flesjes kunnen beschadigd raken als ze verkeerd worden gebruikt, b.v. laten vallen, omstoten, krassen.
- Neem de nodige zorg voor de omgang met alle onderdelen van het product.
- Gebruik de moedermelk niet als de kolfonderdelen of opslagbakjes/ flesjes beschadigd raken.

## Beoogd Gebruik

Voor lacterende vrouwen die moedermelk geven en deze willen opslaan ter aanvulling op de 'huid-op-huid' borstvoeding.

## Productomschrijving

De Hegen Handkolf is een borstkolf voor persoonlijk gebruik, die borstvoeding ondersteunt en aanvult.

## Wanneer Melk Kolven

Het is het beste om te wachten tot uw borstvoedingsschema en de melktoevoer is vastgesteld (meestal ten minste 2 - 4 weken) voordat u uw moedermelk gaat kolven, tenzij anders geadviseerd wordt door uw arts.

## Voorbereiding Op Gebruik

Was uw handen altijd met zeep alvorens u het product reinigt, steriliseert, monteert en gebruikt.

## Reiniging

Vóór het eerste gebruik alle onderdelen van het product demonteren, wassen met flessenwasmiddel en grondig afspoelen in schoon water, alvorens te steriliseren. Dit is om de hygiëne te waarborgen. Haal altijd alle onderdelen uit elkaar en was het product onmiddellijk na elk gebruik met afwasmiddel. Wees extra voorzichtig bij het verwijderen en reinigen van het **Lipventiel** om deze niet te verliezen of te beschadigen. Trek voorzichtig om het **Lipventiel** te verwijderen en wrijf met uw vingers schoon in warm water gemengd met een mild schoonmaakmiddel voor flessen. Gebruik geen speenborstel of ander werktuig om de onderdelen schoon te maken. Vermijd bij gebruik van een vaatwasser (alleen bovenste rek) instellingen voor hoge temperaturen zoals "hygiënisch schoon" of "intensief programma" die onderdelen kunnen vervormen.

## Steriliseren

Steriliseer alle onderdelen behalve de **Hendel (SoftSground™)** in een UV-sterilisator, stoomsterilisator of in kokend water. Als u ervoor kiest te steriliseren met een UV-sterilisator of een elektrische stoomsterilisator, moeten de sterilisatie instructies van de sterilisatieapparatuur zorgvuldig worden opgevolgd. Bovendien moeten alle onderdelen na de sterilisatie uit de UV-sterilisator worden verwijderd om overmatige blootstelling aan UV-licht te voorkomen. Voor koken: Breng het water aan de kook, dompel de onderdelen niet langer dan 5 minuten onder in kokend water. Voor sterilisatie moeten alle componenten volledig uit elkaar worden gehaald om verschillende reacties van materialen te vermijden die vervorming kunnen veroorzaken. Alle vet- of olieresten moeten grondig worden verwijderd voordat ze worden gesteriliseerd om permanente verkleuring van onderdelen te voorkomen.

## Monteren

Let op: Inspecteer de onderdelen vóór elk gebruik op scheuren, barsten of kromtrekkingen. Gooi weg bij eerste tekenen van schade of zwakte. Een juiste montage is vereist voor optimale prestaties.

Stap 1: Steek de **Flens (SoftSground™)** volledig in de **Kolfbasis (SoftSground™)** en zorg ervoor dat het goed aansluit.

Stap 2: Zorg ervoor dat de **Stam** goed in het gat van het **Handmatig Diafragma (SoftSground™)** past.

Stap 3: Plaats het **Handmatig Diafragma (SoftSground™)** in de **Kolfbasis (SoftSground™)** en druk het stevig aan rond de hele rand om ervoor te zorgen dat het goed afdicht.

Stap 4: Zet de **Stam** vast met de **Hendel (SoftSground™)** en steek vervolgens de spil in de opening aan de zijkant van de **Kolfbasis (SoftSground™)** totdat u een klik voelt.

Stap 5: Houd het platte oppervlak van het **Lipventiel** vast om te voorkomen dat de spleet van het **Lipventiel** niet goed uitlijnt, en plaats het **Lipventiel** van onderaf in de **Kolfbasis (SoftSground™)**. Druk het **Lipventiel** zo ver mogelijk naar binnen.



Find our nipple  
measurement guide here

Stap 6: Zorg ervoor dat de **Kolfbasis (SoftSground™)** is gemonteerd met de verwijderbare **Verzegelingsring** (met het Hegen logo naar buiten gericht).






Stap 7: Houd de gemonteerde **Handkolf** vast en klik deze op het **Opslagbakje** om te koppelen. **Draai-naar-links om te vergrendelen. Draai-naar-rechts om te openen.** Zet het **Opslagbakje** om in een flesje door het **Opbergdeksel** te vervangen door een speen.

### Kolven

Let op! Was uw handen altijd met zeep voordat u de kolfonderdelen aanraakt. Neem contact op met uw arts of lactatiekundige als u slechts minimaal- of geen melk kunt kolven, of als het kolven pijnlijk is. Blijf niet langer dan 5 minuten kolven als u er niet in slaagt om melk af te geven. Als de gegenereerde druk ongemakkelijk is of pijn veroorzaakt, verbreek dan eerst de afdichting tussen de borst en de **Flens (SoftSground™)** met uw vinger en verwijder de kolf van uw borst.

**Tip:** Een goede aansluiting van de **Flens (SoftSground™)** op de tepel zorgt voor een comfortabelere en effectievere kolfervaring. Gebruik het onderstaande tepelgrootte-overzicht om de meest geschikte flensmaat te vinden.

**Opmerking:** De **Handmatige Borstkolf Van Hegen (SoftSground™)** wordt geleverd met 1 x **Flens (SoftSground™)** 22 mm die past tot een tepelgrootte van 18 mm. Andere flensmaten worden afzonderlijk verkocht.

19mm Fits up to 15mm	22mm Fits up to 18mm	25mm Fits up to 21mm	28mm Fits up to 24mm	31mm Fits up to 27mm
				

\*other sizes sold separately

Stap 1: Plaats de gemonteerde **Handmatige Borstkolfmodule** over de tepel en houd hem stevig op uw borst voor een goede afsluiting. Let op: Als de **Flens (SoftSground™)** te stevig in de borst wordt gedrukt, kan de melkstroom verstoord raken.

Stap 2: Begin met afkolven door de **Hendel (SoftSground™)** zachtjes in te drukken totdat u zuigkracht op uw borst voelt. Laat de hendel vervolgens weer in de ruststand komen.

Opmerking: Het vacuümniveau wordt geregeld door de druk en de snelheid van de beweging van de **Hendel (SoftSground™)**. U bepaalt zelf het beste kolfcomfort.

Stap 3: Herhaal stap 2 in een snel ritme om de toeschietreflex te stimuleren en de melkstroom op gang te brengen.

Stap 4: Zodra de melkstroom op gang komt, past u een langzamer ritme en een langere slag toe door de **Hendel (SoftSground™)** in te drukken en maximaal 3 seconden ingedrukt te houden voordat u hem loslaat. Dit zal helpen om de melkstroom te vergroten.

Stap 5: Als u klaar bent met kolven, haalt u de **Handmatige Borstkolfmodule** voorzichtig van uw borst.

**Opmerking:** Zorg er altijd voor dat afgekolfde moedermelk de punt van het **Lipventiel** niet raakt tijdens het kolven. Het overschrijden van het maximale niveau kan lekkage veroorzaken en de prestaties van de kolf beïnvloeden. Als u op regelmatige basis méér dan 150 ml moedermelk per kolfsessie/borst afgeeft, gebruik dan het Hegen PCTO™ 240ml moedermelk opslagbakje.

### Afgekolfde Moedermelk Bewaren

Draai voorzichtig naar rechts om het **Moedermelk Opslagbakje** van de kolf te ontkoppelen. Plaats een gesteriliseerd opslagdeksel op het bakje om deze af te sluiten. Raadpleeg de afzonderlijke instructies die bij het opslagbakje (en tevens flesjes) zijn geleverd.

Wanneer u niet thuis bent, plaats dan onmiddellijk nadat het kolven is voltooid de gevulde **Moedermelk Opslagbakjes** in een koelbox met vrieselement. Zodra u thuis bent bewaart u de **Moedermelk Opslagbakjes** in de koelkast of vriezer. Vul bij het invriezen de **Opslagbakjes** niet verder dan het maximale aangegeven niveau, om ruimte voor uitzetten mogelijk te maken. Label het **Opslagbakje** met de datum en tijd van de afgekolfde melk, en gebruik altijd de eerstgekolfde moedermelk als eerste.

Opmerking : Koel of vries moedermelk altijd onmiddellijk in. Bewaar afgekolfdde moedermelk alleen in een gesteriliseerd opslagbakje. Vries ontdooide afgekolfdde moedermelk nooit opnieuw in en voeg nooit verse moedermelk toe aan ingevroren moedermelk.

Location	Temperature	Duration
Room Temperature	25°C	4 hours
Refrigerator	4°C	48 hours
Separate Door Freezer	-5 to -15°C	3 to 6 months
Deep Freezer	-18 to -20°C	6 to 12 months

### Moedermelk Bereiden

**Let op!** Ontdooi bevroren moedermelk nooit in een magnetron of in een pan met kokend water. De magnetron kan ongelijkmatige verwarming veroorzaken. Dit kan leiden tot hete laagjes in de melk, met het risico uw baby te verbranden. Tevens kan dit de kostbare voedingsstoffen in de moedermelk vernietigen.

Ontdooi de ingevroren moedermelk een nacht in de koelkast. Ontdooide melk kan 24 uur in de koelkast worden bewaard. Plaats het gesloten **Opslagbakje Voor Moedermelk** ten minste 10 minuten in een kom met heet water om het op lichaamstemperatuur te brengen.

### Je baby voeden

Opmerking: het is het beste om te wachten tot je borstvoeding goed op gang is te komen alvorens je je baby de fles gaat geven.

Verwissel het opslagdeksel met een gesteriliseerde **Speen** en **Halskraag** om het **Moedermelk Opslagbakje** om te zetten naar een **Babyfles**.

Controleer altijd de temperatuur van de melk voordat u deze aan uw baby geeft. Overtollige melk die overblijft na een voeding moet worden weggegooid. Ontdooi afgekolfdde melk niet opnieuw.

### Problemen Oplossen

#### Geen of lage zuigkracht

##### • Flens (SoftSground™)

- Zorg ervoor dat de **Flens (SoftSground™)** stevig op uw borst wordt gehouden met een volledige afdichting zonder luchtlekkage.

##### • Handmatig Diafragma (SoftSground™)

- Verwijder en scheid de **stam** van het **Handmatige Diafragma (SoftSground™)**.

- Controleer de **stam** op scheurtjes of barsten. Controleer het **Handmatige Diafragma (SoftSground™)** op gaten en scheuren. Vervang de onderdelen vóór het kolven als u een fout of schade vaststelt.

- Zet alles weer in elkaar en zorg ervoor dat de **stam** goed in de gleuf past op het **Handmatige Diafragma (SoftSground™)**.

##### • Lipventiel

- Verwijder het **Lipventiel** van de **Kolfbasis (SoftSground™)**.

- Inspecteer het **Lipventiel** op gaten of scheuren. Vervang onderdelen(en) voorafgaand aan het kolven als defect of schade wordt waargenomen.

- Was het **Lipventiel** volgens reinigingssectie.

##### • Hendel (SoftSground™)

- Zorg ervoor dat de hendel correct in de opening aan de zijkant van de **Kolfbasis (SoftSground™)** is gestoken. Een duidelijke klik moet worden gevoeld.

### Melk stroomt niet in het opslagbakje

#### • Lipventiel

- Controleer of de gekolfdde moedermelk de punt van het **Lipventiel** niet raakt tijdens het kolven. Het overschrijden van het maximale niveau in het opslagbakje kan lekkage veroorzaken en de prestaties van de kolf beïnvloeden.

Opmerking: als u regelmatig meer dan 150ml moedermelk per kolfsessie afgeeft, gebruik dan het Hegen PCTO™ 240ml moedermelk opslagbakje om overstroming of morsen te voorkomen.

### Accessoires & Vervangende Onderdelen

Ga naar [www.hegen.nl](http://www.hegen.nl) en zoek een verkooppunt bij u in de buurt om accessoires en/of vervangende onderdelen te kopen. U kunt ook contact opnemen met onze klantenservice van Hegen via [garantie@hegen.nl](mailto:garantie@hegen.nl)

Copyright © Hegen

Hegen retains all intellectual property rights to this product and packaging. Including all designs, graphic images and text.  
Any reproduction of materials is strictly prohibited and constitutes infringement.

All Rights Reserved.

Patent Pending

**Hegen Pte Ltd**  
**438A Alexandra Road**  
**Block A Alexandra Technopark**  
**Unit #02-01 Singapore 119967**

EN14350



Art 500