

hegen

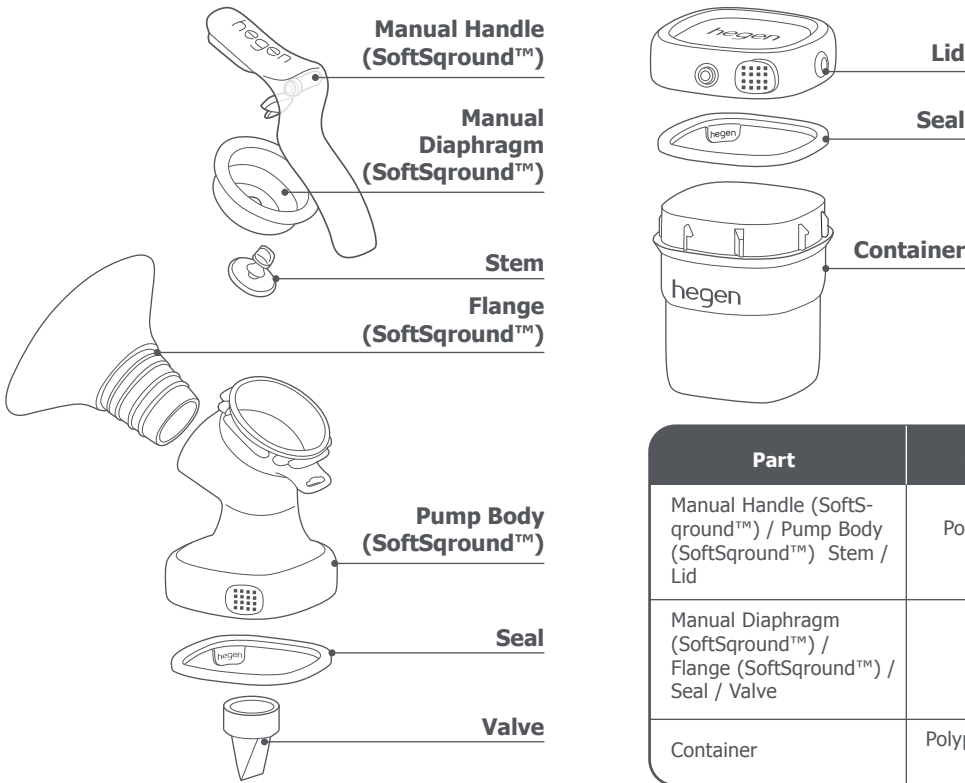
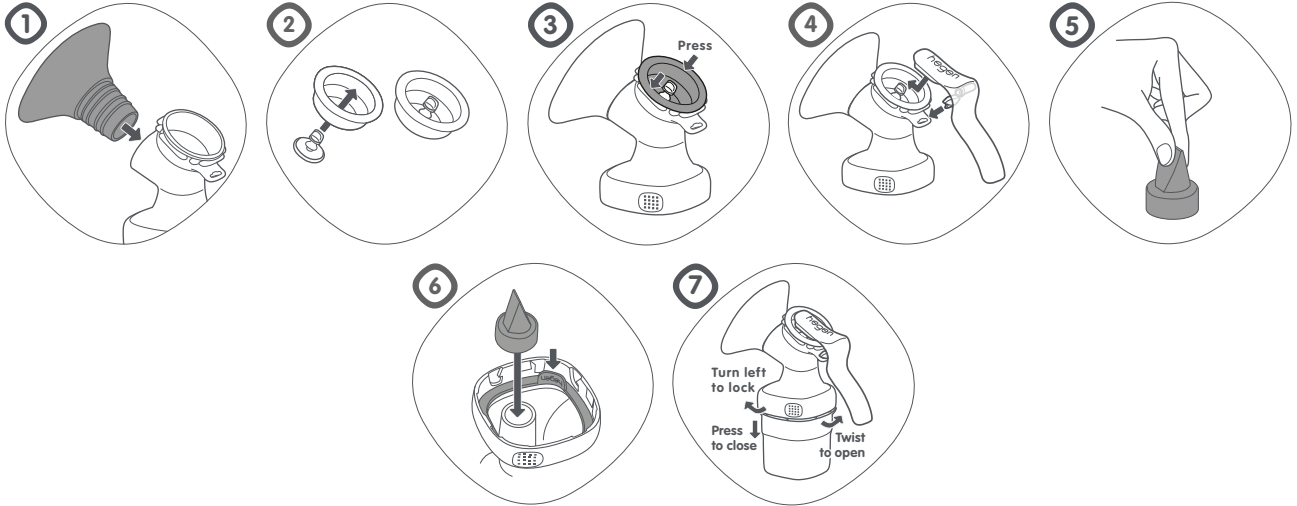
Hegen Manual Breast Pump Kit (SoftSground™)

Instructions for Use



**BPA
BPS
FREE**

Phthalate-Free
and PVC-Free



Part	Material	Heat Resistance
Manual Handle (SoftSground™) / Pump Body (SoftSground™) Stem / Lid	Polypropylene (PP)	-20°C to 110°C
Manual Diaphragm (SoftSground™) / Flange (SoftSground™) / Seal / Valve	Silicone	-20°C to 180°C
Container	Polyphenylsulfone (PPSU)	-20°C to 180°C

تحذير

لا يجوز القيادة السيارة أثناء الضخ. قبل الاستخدام للمرة الأولى، ينبغي تنظيف وتعقيم كل المكونات. يمكن وضع المكونات في الماء المغلي لمدة 5 دقائق. هذا لضمان النظافة. هذه ليست لعبة. يجب الحفاظ على جميع المكونات بعيداً عن متناول الأطفال. لا يجوز مواصلة الضخ لأكثر من 5 دقائق إذا لم يتحقق استخراج الحليب. إذا كان الضغط الناتج غير مريح أو يسبب الألم، فاكسري السداة بين الثدي والشفة (SoftSground™) بإصبعك وأزيلي المضخة من على ثديك. لا يجوز استخدام المنتج إذا لم يكن يعمل بشكل صحيح. لا يجوز تعريض المنتج للحرارة الشديدة ولا وضعه في ضوء الشمس المباشر. لا يجوز وضع المكونات مباشرة على الأسطح التي تم تنظيفها بمنظفات مضادة للبكتيريا.

مهم

الأوعية والمكونات البلاستيكية تصبح قابلة للكسر عند تجميدها وقد تتكسر عند سقوطها. قد تلتف أو عية ومكونات المضخات إذا تم التعامل معها بشكل خطأ، على سبيل المثال، التعرض للسقوط أو الاصطدام أو الخدش. ينبغي بذل العناية المناسبة في التعامل مع كل مكونات المنتج. لا يجوز استخدام حليب الثدي إذا تلتف مكونات المضخة أو الأوعية.

الاستخدام المقصود

للنساء المرضعات لاستخلاص وتخزين الحليب من الثدي لاستكمال الرضاعة الطبيعية.

وصف المنتج

مضخة الثدي اليدوية من Hegen هي مضخة ثديي للاستخدام الشخصي تدعم وتكمل الرضاعة الطبيعية.

وقت استخراج الحليب

من الأفضل الانتظار حتى يستقر جدول الرضاعة الطبيعية وإمدادات الحليب (لا يقل عادة عن أسبوعين إلى 4 أسابيع) قبل استخراج حليب الثدي، ما لم ينصح اختصاصي الرعاية الصحية بخلاف ذلك..

الإعداد للاستخدام

اغسلي يديك دائماً بالصابون قبل تنظيف وتعقيم وتجميع واستخدام المنتج.

التنظيف

قبل الاستخدام الأول، يجب فك جميع مكونات المنتج مع الغسل بزجاجات المنظفات والشطف في الماء النظيف جيداً قبل التعقيم. هذا لضمان النظافة. أبعدي دائماً كل الأجزاء واغسلي المنتج بمنظف الزجاجات على الفور بعد كل استخدام. يجب اتخاذ المزيد من العناية عند إزالة وتنظيف الصمام خشية الفقد أو التلف. اسحبي بلطف لإزالة الصمام مع التنظيف بالفرك بالأصابع في الماء الدافئ بزجاجة منظفات خفيفة. لا تستخدم فرشاة بحلمة أو أي أداة أخرى للتنظيف. عند استخدام غسالة الصحون (الرف العلوي فقط)، تجنبي إعدادات الحرارة العالية مثل "التنظيف الصحي" أو "تعزيز الحرارة" التي قد تشوه المكونات.

التعقيم

عقمي كل الأجزاء فيما عدا المقبض اليدوي (SoftSground™) في جهاز تعقيم بالأشعة فوق البنفسجية، أو جهاز تعقيم البخار أو في الماء المغلي. إذا اخترتي التعقيم باستخدام جهاز تعقيم بالأشعة فوق البنفسجية أو جهاز تعقيم كهربائي البخار، فيجب اتباع تعليمات التعقيم لأجهزة التعقيم بعناية. وعلاوة على ذلك، يجب إزالة كل الأجزاء من جهاز التعقيم بالأشعة فوق البنفسجية بعد التعقيم لمنع التعرض المفرط لضوء الأشعة فوق البنفسجية. للغليان: يجب إيصال الماء للغليان، ثم غمر المكونات في الماء المغلي لمدة لا تزيد عن 5 دقائق. للتعقيم، ينبغي فك جميع المكونات لتجنب رد الفعل المختلف للمواد التي يمكن أن تسبب تشوه. وينبغي إزالة جميع الشحوم أو بقايا النفط تماماً قبل التعقيم لتجنب التبقيع الدائم للأجزاء.

التجميع

ملاحظة: يجب الفحص قبل كل استخدام بحثاً عن الشقوق أو التمزقات أو التشوهات. يجب التخلص من المنتج عند ظهور بوادر التلف أو الوهن. التجميع الصحيح ضروري لضمان الأداء الأمثل.

الخطوة 1: أدخل الشفة (SoftSground™) داخل جسم المضخة (SoftSground™) بشكل كامل وتأكد أنها مناسبة بقدر مريح.

الخطوة 2: تأكدي أن الجذع متوافق كما يجب داخل الفتحة الموجودة على الغشاء اليدوي (SoftSground™).

الخطوة 3: ضعي الغشاء اليدوي (SoftSground™) داخل جسم المضخة (SoftSground™) واضغطي للأسفل بقوة حول الحافة بأكملها لتتأكدتي أنه مسدود كما يجب.

الخطوة 4: عشقي الجذع مع المقبض اليدوي (SoftSground™) ثم ثبتي المرتكز في الفتحة الموجودة على جانب جسم المضخة (SoftSground™) حتى تشعرين بنقرة.

الخطوة 5: يجب إمساك السطح المستوي للصمام لمنع تشقق الصمام بسبب عدم المحاذاة، ثم إدراج الصمام في جسم المضخة (SoftSground™) من الأسفل. يلزم دفع الصمام إلى أقصى حد ممكن.

الخطوة 6: يجب التأكد من أن جسم المضخة (SoftSground™) قد تم تجميعه مع وجود سداة قابلة للإزالة (حيث يكون شعار Hegen متجهاً إلى الخارج).

الخطوة 7: يلزم إمساك وحدة مضخة الثدي اليدوية المجهزة والضغط للغلق بعد التركيب في وعاء تخزين حليب الثدي. للإحكام، يمكن التدوير في اتجاه عقارب الساعة. ينبغي التدوير للفتح في عكس اتجاه عقارب الساعة.




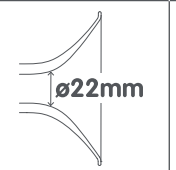
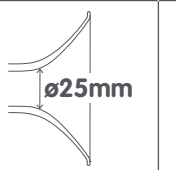
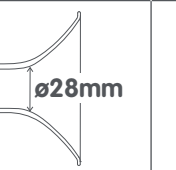

Find our nipple
measurement guide here

الضخ

تنبيه! ينبغي دائماً غسل اليدين بالصابون قبل لمس مكونات الثدي والمضخة. يلزم الاتصال باختصاصي الرعاية الصحية أو الرضاعة الطبيعية إذا كانت المرأة لا تستطيع استخراج سوى كمية قليلة من الحليب أو لا تستطيع استخراج أي كمية حليب أو إذا كان الاستخراج مؤلماً. لا يجوز مواصلة الضخ لأكثر من 5 دقائق إذا لم يتحقق استخراج الحليب. إذا كان الضغط الناتج غير مريح أو يسبب الألم، فاكسري السداة بين الثدي والشفة (SoftSground™) بإصبعك وأزيلي المضخة من على الثدي.

نصيحة: ستقدم الملاءمة الجيدة للشفة (SoftSground™) مع حلمة الثدي تجربة ضخ أكثر راحة وفعالية. استخدم دليل مقاسات حلمة الثدي أدناه لتعثري على أنسب مقاس للشفة.

ملاحظة: ملاحظة: تأتي مجموعة مضخة الثدي اليدوية من Hegen (SoftSground™) مزودة بـ 1 × شفة (SoftSground™) 22 مم التي تلائم حتى مقاس 18 مم لحلمة الثدي. وتباع مقاسات الشفة الأخرى منفصلة.

19mm Fits up to 15mm	22mm Fits up to 18mm	25mm Fits up to 21mm	28mm Fits up to 24mm	31mm Fits up to 27mm
				

*other sizes sold separately

الخطوة 1: مركزي وحدة مضخة الثدي الكهربائية المجهزة على حلمة الثدي وأمسكها بقوة على الثدي لضمان السد الأمثل. تنبيه: إن الضغط على الشفة (SoftSground™) بقوة زائدة لداخل الثدي قد يسبب اضطراب تدفق الحليب.

الخطوة 2: ابدئي بالضح بالضغط على المقبض اليدوي (SoftSground™) لأسفل بلطف حتى تشعرين بالشفط على الثدي. ثم اجعلي المقبض يتابع إلى وضع الراحة. ملاحظة: يتم التحكم بمستوى التفريغ بضغط حركة المقبض اليدوي (SoftSground™) وسرعتها. ستقررين راحة الضخ الأفضل بالنسبة لك.

الخطوة 3: يمكن تكرار الخطوة 2 بسرعة لمحاكاة منعكس "إفراز حليب الثدي" وتحفيز تدفق الحليب.

الخطوة 4: بمجرد أن يبدأ تدفق الحليب، اجري ضربات ذات تواتر أبداً وأطول وذلك بالضغط على المقبض اليدوي (SoftSground™) والاستمرار في الضغط لأسفل لمدة تصل إلى 3 ثوان قبل تركه. سيساعد هذا على زيادة تدفق الحليب لأقصى قدر.

الخطوة 5: عندما تنتهين من الضخ، أزيلي وحدة مضخة الثدي اليدوية بلطف من على الثدي.

ملاحظة: ينبغي التأكد دائماً من عدم لمس حليب الثدي الخاضع لاستخراج الحليب منه لطرف الصمام أثناء الضخ. قد يؤدي تجاوز الحد الأقصى إلى التسريب وقد يؤثر على أداء المضخة. إذا كانت المرأة تستخرج بانتظام أكثر من 150 مل من حليب الثدي في كل جلسة، يمكن استخدام أوعية تخزين حليب الثدي من Hegen PCTO™ بسعة 240 مل / 8 أوقات.

التخزين

بلطف ينبغي التدوير للفتح في اتجاه عقارب الساعة لإزالة وعاء تخزين حليب الثدي من جسم المضخة (SoftSground™). ينبغي وضع غطاء التخزين المعقم على الوعاء لسده. يمكن مراجعة التعليمات المنفصلة المتوفرة مع أوعية التخزين.

مباشرة بعد اكتمال الضخ، ينبغي وضع وعاء تخزين حليب الثدي المملوءة في مبرد مع عبوة ثلج. يلزم نقل أوعية تخزين حليب الثدي إلى التلاجة أو المجمد بمجرد الوصول إلى المنزل. عند التجميد، لا ينبغي تعبئة الوعاء بأكثر من الحد الأقصى المطبوع لتترك مساحة للتمدد. يمكن وضع ملصق على العبوة يتضمن تاريخ ووقت الضخ واستخدام حليب الثدي الأقدم تاريخاً أولاً دائماً.

ملاحظة: يجب دائماً تبريد أو تجميد الحليب المستخرج على الفور. فقط ينبغي تخزين الحليب المستخرج في وعاء تخزين معقم. لا يجوز أبداً إعادة تجميد الحليب المستخرج أو إضافة حليب ثدي طازج إلى حليب ثدي مجمد.

Location	Temperature	Duration
Room Temperature	25°C	4 hours
Refrigerator	4°C	48 hours
Separate Door Freezer	-5 to -15°C	3 to 6 months
Deep Freezer	-18 to -20°C	6 to 12 months

إعداد الحليب

تنبيه! لا يجوز إذابة حليب الثدي المجمد في الميكروويف أو في وعاء ماء مغلي. يمكن أن تتسبب عملية وضع الحليب في الميكروويف في تسخين غير متساوٍ مما يؤدي إلى بقع ساخنة في الحليب يمكن أن تسفح الطفل. وقد يدمر ذلك أيضاً العناصر الغذائية في الحليب.

أدبني حليب الثدي المجمد في الثلاجة ليلاً. يُعد الحليب المذاب آمناً في الثلاجة لمدة 24 ساعة. ضعي وعاء تخزين حليب الثدي المغلق في طبق به ماء ساخن لمدة 10 دقائق على الأقل ليصبح في درجة حرارة الجسم.

إطعام الطفل بالحليب

ملاحظة: من الأفضل الانتظار حتى تستقر جداول الرضاعة الطبيعية جيداً قبل إطعام الطفل بزجاجة الحليب. ينبغي مبادلة غطاء التخزين بحلمة معقمة باستخدام طوق لتحويل وعاء حليب الثدي إلى زجاجة الإطعام. ينبغي التحقق دائماً من درجة حرارة الحليب قبل إطعامه الطفل. يجب التخلص من الحليب الزائد المتبقي بعد الإطعام. لا يجوز إعادة تجميد الحليب المذاب.

استكشاف الأعطال وإصلاحها

شفط منخفض أو لا يوجد شفط

• الشفة (SoftSquard™)

- تأكدي أن الشفة (SoftSquard™) ممسكة بقوة على ثديك مع وجود السدادة الكاملة بدون تسريب للهواء.

• الغشاء اليدوي (SoftSquard™)

- أزيل الجذع وافصليه من الغشاء اليدوي (SoftSquard™).
- افحصي الجذع بحثاً عن التشققات أو القصاصات. افحصي الغشاء اليدوي (SoftSquard™) بحثاً عن الفتحات والشقوق. استبدلي الجزء (الأجزاء) قبل الضخ إذا لوحظ عيب أو تلف.
- أعيدي التجميع وتأكدي أن الجذع مناسب بقدر مريح داخل الفتحة الموجودة على الغشاء اليدوي (SoftSquard™).

• صمام

- ينبغي إزالة الصمام من جسم المضخة (SoftSquard™).
- ينبغي فحص الصمام بحثاً عن ثقوب أو تمزقات. ينبغي استبدال المكونات قبل الضخ إذا لوحظ عيب أو تلف.
- ينبغي غسل الصمام حسب تعليمات قسم التنظيف.
- ينبغي التأكد من أن المرتركز مثبت بشكل صحيح في الفتحة الموجودة في جانب جسم المضخة (SoftSquard™). يجب الشعور بنقرة واضحة.

• مقبض يدوي (SoftSquard™)

- ينبغي التأكد من عدم لمس الحليب المستخرج لطرف الصمام أثناء الضخ. قد يؤدي تجاوز الحد الأقصى إلى التسريب وقد يؤثر على أداء المضخة.

ملاحظة: إذا كنت تستخلصين بانتظام أكثر من 150 مل من حليب الثدي في كل جلسة، فاستخدمي وعاء (أوعية) حليب الثدي من Hegen PCTO™ بسعة 240 مل / 8 أونصة لمنع الإفراط في الملء أو التسرب.

الملحقات وقطع الغيار

لشراء الملحقات و/أو استبدال المكونات، يُرجى زيارة www.hegen.com. كما يمكن الاتصال أيضاً بخدمة عملاء Hegen على warranty@hegen.com.

Copyright © Hegen

Hegen retains all intellectual property rights to this product and packaging. Including all designs, graphic images and text.
Any reproduction of materials is strictly prohibited and constitutes infringement.

All Rights Reserved.

Patent Pending

Hegen Pte Ltd
438A Alexandra Road
Block A Alexandra Technopark
Unit #02-01 Singapore 119967

EN14350



Art 500