

hegen

Hegen PCTO™ Feeding Bottle PPSU






Hegen PCTO™ Breast Milk Storage PPSU

Instructions for Use



**BPA
BPS
FREE**

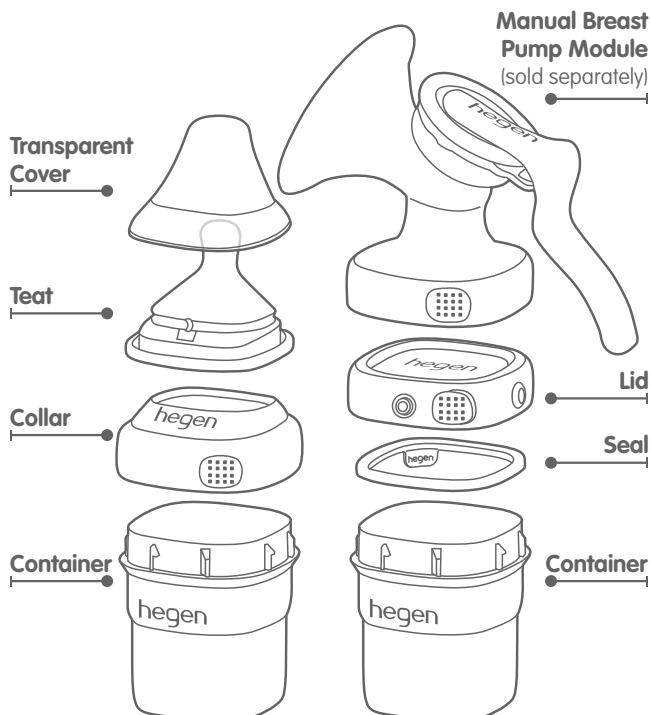
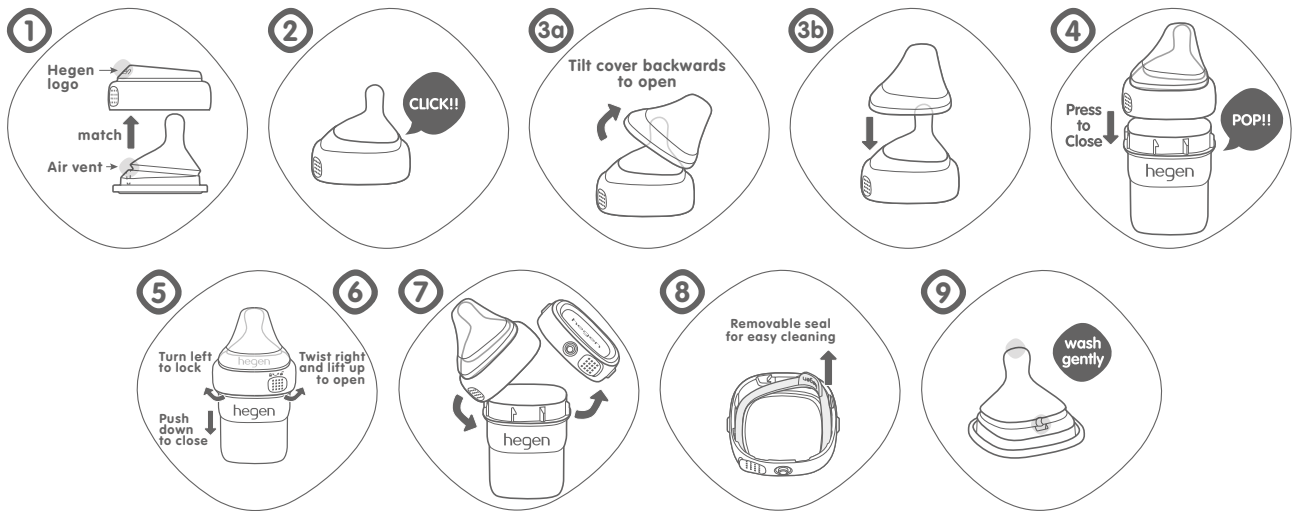
Phthalate-Free
and PVC-Free

Extra Slow	Slow Flow	Med Flow	Fast Flow	Thick Feed
				
0m+	1m+	3m+	6m+	6m+

Please make sure you use a teat with the correct flow rate when you feed your baby. Inspect all items before each use. Pull the feeding teat in all directions. Throw away at the first sign of damage or weakness. The bottle and accompanying parts may blur after repeat use, wash, warming and sterilization. **For safety and hygiene reasons, we recommend replacing Teats every 3 months and Collar/Lid/Transparent Cover/Container every 6 months.**

*Only use Hegen teats with Hegen Feeding bottles.

For more information on our products, please visit www.hegen.com.



Part	Material	Heat Resistance
Transparent Cover / Collar / Lid / Adapter	Polypropylene (PP)	-20°C to 110°C
Teat / Seal	Silicone	
Container	Polyphenylsulfone (PPSU)	-20°C to 180°C

Per garantire la sicurezza e la salute del vostro bambino, ATTENZIONE!

Questo prodotto deve essere utilizzato sempre sotto la supervisione di un adulto • Non utilizzare le tettarelle al posto di un ciuccio • La suzione continua e prolungata di liquidi può provocare carie • Controllare sempre la temperatura degli alimenti prima di somministrarli • Tenere tutti i componenti che non vengono utilizzati fuori dalla portata dei bambini

- Prima del primo utilizzo, pulire il prodotto • Ispezionare il biberon prima di ogni utilizzo e tirare la tettarella in tutte le direzioni. Gettare la tettarella ai primi segni di danneggiamento o deterioramento • Non lasciare una tettarella esposta alla luce diretta del sole o al calore o lasciarla immersa nel disinfettante ("soluzione sterilizzante") per un periodo di tempo superiore alle raccomandazioni in quanto ciò potrebbe provocare il deterioramento della tettarella • Prima del primo utilizzo, immergere in acqua bollente per 5 minuti. Questa operazione serve a garantire la massima igiene • Pulire prima di ogni utilizzo • Lavabile in lavastoviglie (solo cestello superiore): eventuali residui di coloranti alimentari, latte o olio esposti ad alte temperature potrebbero provocare macchie o scolorimento permanentemente dei componenti • Non riscaldare i contenuti in forno a microonde dal momento che una simile operazione potrebbe provocare una distribuzione non uniforme del calore, mettendo il bambino a rischio di ustioni • Evitare l'utilizzo in un forno o un microonde riscaldato. Mescolare sempre gli alimenti riscaldati per garantire una distribuzione uniforme del calore e controllare la temperatura prima di somministrarli • Questo non è un giocattolo • Non permettere ai bambini di giocare con le parti di piccole dimensioni o di camminare/correre mentre utilizzano i biberon o le tazze
- Non attaccare mai a cavi, nastri, pizzi o parti di indumenti. Il bambino potrebbe essere strangolato • Non utilizzare detergenti o solventi abrasivi dal momento che potrebbero provocare il danneggiamento dei componenti • Non appoggiare i componenti direttamente su una superficie pulita con detergenti antibatterici • I materiali plastici potrebbero subire danni in caso di esposizione a temperature elevate e sterilizzazione. Tali danni potrebbero impedire il corretto montaggio e compromettere l'estetica del prodotto • È necessario montare correttamente i componenti per garantire una chiusura senza perdite • Il latte materno estratto può essere conservato in frigorifero all'interno di biberon/contenitori per la conservazione del latte materno Hegen sterilizzati per un periodo massimo di 48 ore (non nello sportello) e in congelatore per un periodo da 3 a 6 mesi • Non ricongelare il latte materno o aggiungere latte materno fresco a latte precedentemente refrigerato o congelato.

Pulizia:

Lavarsi sempre le mani con del sapone prima di procedere alla pulizia, alla sterilizzazione e alla somministrazione degli alimenti • In occasione del primo utilizzo, smontare tutti i componenti del prodotto, lavarli con l'apposito detergente per biberon e sciacquarli bene sotto l'acqua corrente prima di procedere alla sterilizzazione onde garantire la massima igiene. Smontare sempre tutti i componenti e lavare il prodotto con l'apposito detergente per biberon subito dopo l'uso. In caso di utilizzo di una lavastoviglie (solo cestello superiore), evitare di usare cicli ad alta temperatura come "pulizia sanitaria" o "ciclo ad alta temperatura", i quali potrebbero provocare la deformazione dei componenti • Evitare di usare detergenti chimici aggressivi, abrasivi, solventi o detergenti antibatterici dal momento che il prodotto potrebbe restare danneggiato • Prestare particolare attenzione durante la pulizia del FORO DI VENTILAZIONE ANTICOLICA della tettarella • Pulire delicatamente il FORO DI VENTILAZIONE ANTICOLICA e l'apertura della tettarella strofinandoli con le dita sotto l'acqua tiepida (fare riferimento all'immagine 9). Dal momento che la tettarella è piuttosto delicata, la mancata cautela nel maneggiarla potrebbe provocare la rottura del FORO DI VENTILAZIONE ANTICOLICA, con conseguenti perdite • Evitare di usare una spazzola per la pulizia della tettarella o qualsiasi altro strumento o apparecchiatura per pulire il FORO DI VENTILAZIONE ANTICOLICA della tettarella dal momento che un'operazione di questo tipo potrebbe danneggiare il prodotto • La pulizia del prodotto utilizzando uno scovolino può provocare graffi • Ricordarsi di pulire tutti i lati, la base e i tappi dei biberon • Non rovesciare la tettarella per pulirla. Potrebbe restare danneggiata.

Sterilizzazione:

Adatto per la sterilizzazione a vapore (elettrica), con acqua bollente o pastiglia/soluzione liquida con acqua fredda. Nel caso in cui si scegliesse di utilizzare uno sterilizzatore elettrico a vapore, assicurarsi di seguire attentamente le istruzioni di sterilizzazione degli specifici dispositivi. Per la bollitura: portare l'acqua a ebollizione, immergere i componenti in acqua bollente per non più di 3 minuti. Per procedere alla sterilizzazione, è necessario smontare completamente tutti i componenti onde evitare le diverse reazioni dei materiali che potrebbero provocare la deformazione dei componenti. Assicurarsi di rimuovere con cura tutti i residui di grasso o olio prima di procedere alla sterilizzazione onde evitare la formazione di macchie indelebili sui componenti. La sterilizzazione chimica o l'uso di una crema per le mani e/o una crema solare potrebbero provocare lo scolorimento delle decorazioni.

Montaggio:

Assicurarsi di montare correttamente i componenti onde evitare perdite in fase di utilizzo. Premere leggermente il FORO DI VENTILAZIONE ANTICOLICA per assicurarsi che sia aperto. 1) Posizionare il FORO DI VENTILAZIONE

ANTICOLICA in corrispondenza della sezione superiore dell'anello con il logo Hegen. 2) Tirare la tettarella attraverso l'anello fino a che il componente non si incastra saldamente. Nota: se è possibile tirare l'intera tettarella verso l'esterno attraverso l'anello, i componenti sono stati assemblati correttamente. 3a) Inserire il tappo trasparente sull'anello montato e sulla tettarella. 3b) Inclinare il tappo trasparente verso l'esterno per aprirlo (evitare di tirarlo verso l'alto). 4) Afferrare il tappo montato, la tettarella e l'anello e **premerlo per chiuderlo** sul biberon. 5) Per serrare, ruotarlo in senso orario. 6) **Ruotare per aprire** girando il componente in senso anti-orario. 7) Trasformare il biberon in un contenitore per la conservazione del latte materno utilizzando un coperchio per la conservazione del latte materno Hegen. 8) Verificare che i coperchi vengano montati insieme a una guarnizione rimovibile (logo Hegen rivolto verso l'esterno) per garantire una conservazione a tenuta d'aria.

Assicurarsi di utilizzare una tettarella con il flusso corretto durante la somministrazione degli alimenti al bambino. Ispezionare tutti gli elementi prima di ogni utilizzo. Tirare la tettarella in tutte le direzioni. Gettare la tettarella ai primi segni di danni o deterioramento. Per motivi di igiene e sicurezza, è consigliabile sostituire le tettarelle ogni 3 mesi.

*Utilizzare esclusivamente tettarelle Hegen con i biberon Hegen.

Per maggiori informazioni sui nostri prodotti,
visitare www.hegen.com.

Copyright © Hegen

Hegen retains all intellectual property rights to this product and packaging. Including all designs, graphic images and text.

Any reproduction of materials is strictly prohibited and constitutes infringement.

All Rights Reserved.

Patent Pending

Hegen Pte Ltd

438A Alexandra Road

Block A Alexandra Technopark

Unit #02-01 Singapore 119967

EN14350



Art 416