

hegen

Hegen PCTO™ Feeding Bottle PPSU






Hegen PCTO™ Breast Milk Storage PPSU

Instructions for Use



**BPA
BPS
FREE**

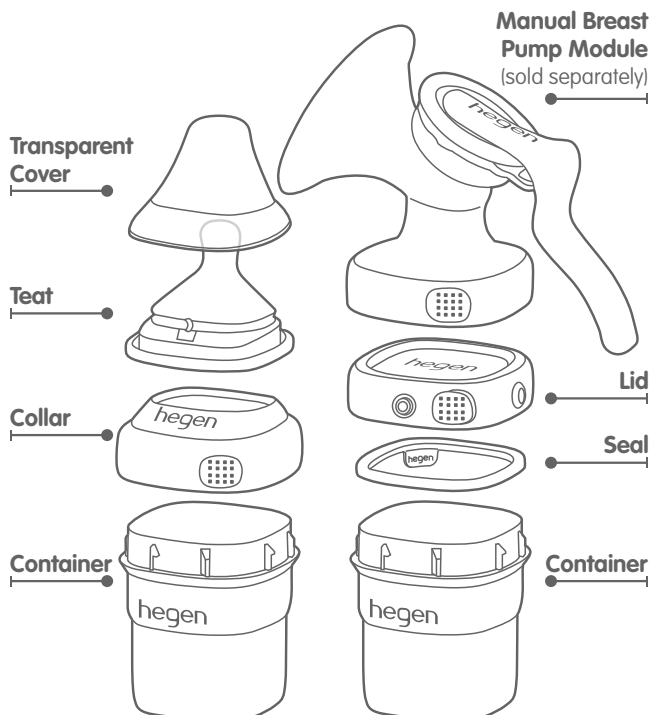
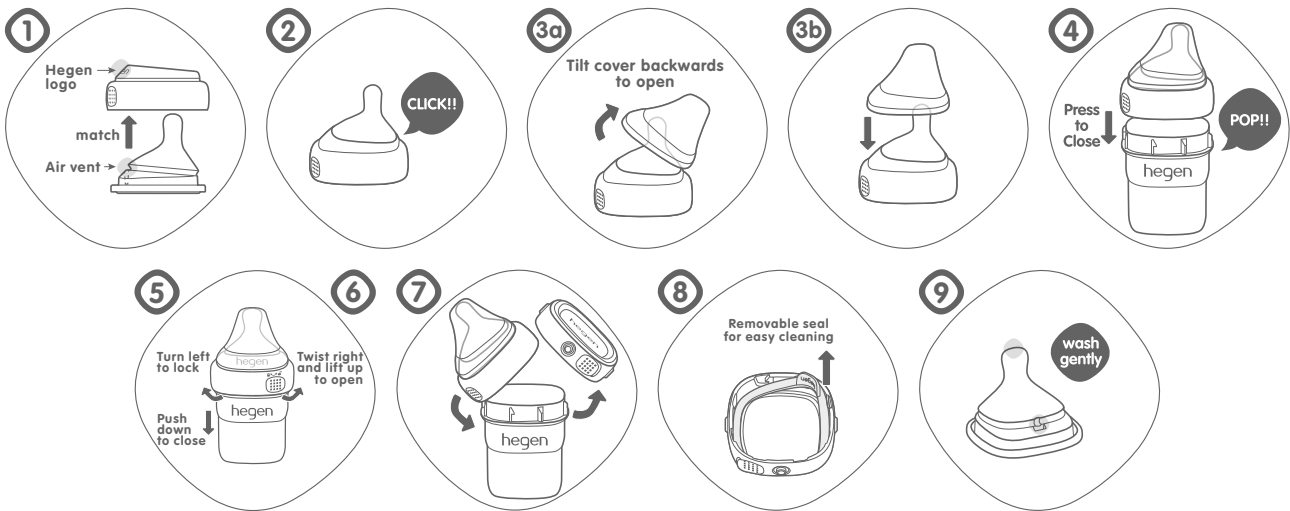
Phthalate-Free
and PVC-Free

Extra Slow	Slow Flow	Med Flow	Fast Flow	Thick Feed
				
0m+	1m+	3m+	6m+	6m+

Please make sure you use a teat with the correct flow rate when you feed your baby. Inspect all items before each use. Pull the feeding teat in all directions. Throw away at the first sign of damage or weakness. The bottle and accompanying parts may blur after repeat use, wash, warming and sterilization. **For safety and hygiene reasons, we recommend replacing Teats every 3 months and Collar/Lid/Transparent Cover/Container every 6 months.**

*Only use Hegen teats with Hegen Feeding bottles.

For more information on our products, please visit www.hegen.com.



Part	Material	Heat Resistance
Transparent Cover / Collar / Lid / Adapter	Polypropylene (PP)	-20°C to 110°C
Teat / Seal	Silicone	
Container	Polyphenylsulfone (PPSU)	-20°C to 180°C

PERINGATAN! Demi keselamatan dan kesehatan anak Anda!

Botol ini harus digunakan di bawah pengawasan orang dewasa • Dilarang menggunakan dot sebagai empeng • Gerakan menyedot cairan yang berulang dan dalam waktu lama dapat menyebabkan kerusakan gigi • Selalu periksa suhu isi botol sebelum diberikan pada bayi • Jauhkan semua komponen yang tidak digunakan dari jangkauan anak-anak • Sebelum digunakan pertama kali, bersihkan produk terlebih dahulu • Periksa botol setiap kali sebelum digunakan dan tarik dot ke semua arah. Buanglah dot jika ada tanda-tanda kerusakan atau terlalu lunak • Jangan biarkan dot terkena sinar matahari langsung atau panas, atau merendamnya di dalam cairan disinfektan ("larutan sterilisasi") lebih lama daripada yang dianjurkan karena dot dapat rusak • Sebelum digunakan pertama kali, masukkan ke air mendidih selama 5 menit. Langkah ini untuk memastikan kebersihan • Selalu bersihkan sebelum digunakan • Dapat dicuci dengan dishwasher (rak paling atas saja) – Pewarna makanan, sisa susu atau minyak yang mengalami proses pemanasan dapat menimbulkan noda atau mengubah warna pada komponennya secara permanen • Jangan menghangatkan isi botol di microwave karena dapat menyebabkan pemanasan tidak merata sehingga dapat melukai bayi Anda • Jangan masukkan ke oven pemanas atau microwave. Selalu aduk isi botol yang baru dipanaskan agar panasnya merata dan coba rasakan suhunya sebelum diberikan pada bayi • Produk ini bukan mainan • Jangan biarkan anak-anak bermain dengan komponennya yang kecil atau berjalan/berlari saat menggunakan botol atau gelas • Jangan pernah menempelkan pada kabel, pita, tali atau bagian pakaian yang longgar. Anak kemungkinan dapat tercekik • Jangan gunakan bahan pembersih atau pelarut yang bersifat abrasi karena bisa menimbulkan kerusakan • Jangan meletakkan komponen secara langsung di atas permukaan yang telah dibersihkan dengan pembersih anti-bakteri • Bahan plastik dapat berubah bentuk karena suhu tinggi dan proses sterilisasi. Pemasangan produk mungkin menjadi kurang pas dan tampilannya juga bisa berubah • Pemasangan yang benar sangat penting agar isi botol tidak bocor • ASI perahan dapat disimpan di botol susu /tempat penyimpanan ASI Hegen yang telah disterilkan di dalam kulkas hingga 48 jam (bukan di rak pintu) dan di dalam freezer selama 3-6 bulan • Jangan membekukan kembali ASI yang telah dicairkan atau menambahkan ASI segar ke ASI yang telah didinginkan/dibekukan.

Membersihkan:

Selalu cuci tangan Anda dengan sabun sebelum membersihkan, mensterilkan, dan memberi makan bayi • Sebelum digunakan pertama kali, lepaskan semua komponen botol, cuci dengan sabun cuci untuk botol dan bilas dengan air secara menyeluruh sebelum disterilkan. Langkah ini untuk memastikan kebersihan. Selalu lepaskan semua komponennya dan cuci botol dengan sabun cuci botol setiap kali selesai digunakan • Saat dicuci dengan dishwasher (rak paling atas saja), hindari pengaturan panas tinggi seperti "sanitary clean" atau "heat boost" yang dapat merusak komponen botol • Jangan gunakan bahan pembersih atau pelarut yang berbahan kimia keras atau bersifat abrasi atau pembersih anti bakteri yang dapat merusak produk • Berhati-hatilah saat membersihkan ANTI-COLIC AIR VENT pada dot. Bersihkan ANTI-COLIC AIR VENT dan lubang dot dengan digosok perlahan menggunakan jari di dalam air hangat (Lihat Gambar 9). Karena dot sangat lembut, penanganan yang kasar dapat mengakibatkan ANTI-COLIC AIR VENT terbelah, sehingga bocor • Jangan gunakan sikat dot atau peralatan lain untuk membersihkan ANTI-COLIC AIR VENT pada dot karena bisa rusak • Membersihkan botol dengan sikat botol berkawat dapat menggores botol • Bersihkanlah semua sisinya serta bagian dasar dan tutup botol • Jangan membalik bagian dalam dot ke luar saat membersihkan. Dot bisa rusak.

Mensterilkan:

Dapat disterilkan dengan uap (elektrik), air mendidih, atau tablet pensteril air dingin/larutan pensteril. Jika Anda melakukan sterilisasi dengan pensteril uap elektrik, petunjuk sterilisasi pada perangkat sterilisasi harus diperhatikan dengan saksama. Untuk mendidihkan: Sediakan air yang mendidih, rendam komponen dalam air mendidih tidak lebih dari 3 menit. Untuk sterilisasi, semua komponen harus dilepaskan secara menyeluruh untuk mencegah perbedaan reaksi material botol yang dapat mengakibatkan perubahan bentuk. Semua sisa lemak atau minyak harus dilepaskan secara menyeluruh sebelum sterilisasi untuk mencegah noda pada komponen botol. Sterilisasi kimia atau penggunaan krim tangan dan/atau krim matahari dapat mengakibatkan hilangnya tulisan pada botol.

Memasang:

Pemasangan yang tepat diperlukan agar tidak terjadi kebocoran. Tekan ANTI-COLIC AIR VENT secara perlahan untuk memastikannya telah terbuka. 1)Sejajarkan posisi ANTI-COLIC AIR VENT dengan permukaan leher yang lebih tinggi dengan logo Hegen. 2)Tarik dot melalui leher hingga terpasang dengan pas. Catatan: Jika Anda dapat menarik seluruh dot ke luar melewati leher, pemasangan kurang tepat. 3a)Pasang tutup transparan pada leher dan dot yang telah terpasang. 3b)Miringkan tutup transparan ke bawah untuk membukanya (jangan ditarik ke atas). 4)Tahan tutup, dot, dan leher yang telah dipasang dan **Tekan untuk Menutup** botol. 5)Untuk mengencangkan, putar searah jarum jam. 6)**Putar untuk Membuka** dengan arah berlawanan jarum jam. 7)Ubah botol menjadi

tempat penyimpanan ASI dengan mengganti tutupnya dengan tutup Penyimpan ASI Hegen. 8)Pastikan tutup ini dipasang dengan karet yang dapat dilepas (logo Hegen menghadap ke atas) agar kedap udara.

Pastikan Anda menggunakan dot dengan laju aliran yang tepat saat memberikannya pada bayi. Selalu periksa semua komponen sebelum digunakan. Tarik dot ke semua arah. Buanglah dot jika ada tanda-tanda kerusakan atau terlalu lunak. Untuk keamanan dan kebersihan, kami menyarankan untuk mengganti dot 3 bulan sekali.

*Hanya gunakan Dot Hegen dengan botol susu Hegen.

Untuk mengetahui informasi selengkapnya tentang produk kami, silakan kunjungi www.hegen.com.

Copyright © Hegen

Hegen retains all intellectual property rights to this product and packaging. Including all designs, graphic images and text.

Any reproduction of materials is strictly prohibited and constitutes infringement.

All Rights Reserved.

Patent Pending

Hegen Pte Ltd
438A Alexandra Road
Block A Alexandra Technopark
Unit #02-01 Singapore 119967

EN14350



Art 416