

# hegen

Make Every Drop Count



**Electric Breast Pump (SoftSquad™)  
Instructions for Use**

# บทนำ

ขอขอบคุณที่ซื้อสินค้าเครื่องบิมน้ำนมไฟฟ้าของ Hegen เพราะการใช้งานผลิตภัณฑ์ของ Hegen ถือเป็นก้าวแรกของการดูแลลูกน้อยของคุณ ซึ่งเราหวังเป็นอย่างยิ่งว่าคุณและลูกจะได้รับประสบการณ์ที่น่าเพลิดเพลินจากการใช้งานผลิตภัณฑ์นี้

เครื่องบิมน้ำนมไฟฟ้าของ Hegen คือ เครื่องบิมนี่ที่เลียนแบบการดูดของทารกแรกเกิด สำหรับการใช้งานโดยสตรีที่ให้นมบุตร สามารถใช้งานได้ทั้งแบบบิมนี่เดียวหรือบิมนี่คู่ เพื่อบิบบและจัดเก็บน้ำนมโดยตรงไปยังภาชนะจัดเก็บ PCTO™ ของ Hegen ทำให้ลดการถ่ายเทน้ำนมอันมีคุณค่าไปจัดเก็บในภาชนะอื่น บิมนี่ของเราถูกออกแบบมาเพื่อให้เกิดความสะดวกและมีประสิทธิภาพในการใช้งาน ที่มาพร้อมคุณลักษณะพิเศษเฉพาะตัวเพื่อให้สามารถเก็บน้ำนมได้ทุกหยด

- บิมนี่แบบเต้าเดี่ยว และ/หรือเต้าคู่
- มีการวัดกระตุนแบบอัตโนมัติ
- ความแรงในการดูดปรับได้ 12 ระดับ และโหมดสำหรับการบิมน้ำนม 3 โหมด
- มีคุณสมบัติการนวด คลึง ที่อยู่ระหว่างการยื่นของจดสิทธิบัตร
- การชาร์จแบบ USB
- น้ำหนักเบา ง่ายต่อการพกพา และมีประสิทธิภาพ
- สามารถกดเปลี่ยนโหมดการบิบบ จัดเก็บ และให้นมได้
- มีแบตเตอรี่ในตัวที่สามารถชาร์จซ้ำได้

ดูรายละเอียดเพิ่มเติมเกี่ยวกับผลิตภัณฑ์ของเราได้ที่ [www.hegen.com](http://www.hegen.com)

# เนื้อหา

1. การป้องกันที่สำคัญ
2. วัตถุประสงค์การใช้งาน
3. เมื่อจะบิบนานม
4. รายละเอียดของผลิตภัณฑ์
5. การทำความสะอาด
6. การฆ่าเชื้อ
7. การประกอบชิ้นส่วน
8. การชาร์จ
9. การบี้ม
10. ห่วงสำหรับนวดคulling
11. การจัดเก็บน้านม
12. การเตรียมน้านม
13. การให้นมลูก
14. การแก้ไขปัญห
15. อุปกรณ์เสริมและอะไหล่
16. ข้อจำกัดในการรับประกันสินค้า
17. ข้อมูลจำเพาะทางเทคนิค
18. สภาพแวดล้อมในการใช้งาน
19. การกำจัดของเสียเมื่อเลิกใช้งาน
20. ภาษาอื่น

# 1. การป้องกันที่สำคัญ

อ่านวิธีการใช้ทั้งหมดก่อนการใช้งาน และบันทึกไว้เป็นข้อมูลอ้างอิงในอนาคต

## คำเตือน:

- ผลิตภัณฑ์นี้มีวัตถุประสงค์ในการใช้ซ้ำโดยผู้ใช้ท่านเดียว และไม่ควรใช้ร่วมกันกับผู้ใช้ท่านอื่น
- ห้ามใช้ในขณะตั้งครรภ์ เนื่องจากการบีบอาจทำให้เจ็บครรภ์คลอดได้
- ห้ามขับรถในขณะที่บีบนม
- ก่อนการใช้งานครั้งแรก ให้ทำความสะอาดและฆ่าเชื้อชิ้นส่วนทั้งหมดให้เรียบร้อย ยกเว้นอุปกรณ์สำหรับบีบนานม และชิ้นส่วนอื่นๆ ที่เป็นไฟฟ้าทั้งหมด โดยแช่ชิ้นส่วนในน้ำเดือดประมาณ 5 นาที เพื่อสุขอนามัยที่ดี
- ผลิตภัณฑ์นี้ไม่ใช่ของเล่น ควรเก็บอุปกรณ์ทั้งหมดที่ไม่ใช้ให้พ้นมือเด็ก
- ไม่ควรทำการบีบต่อเนื่องนานกว่า 5 นาที หากคุณไม่สามารถบีบนานมได้สำเร็จ
- หากแรงดันที่เกิดขึ้นทำให้รู้สึกไม่สะดวกสบายหรือมีอาการเจ็บ ให้ใช้นิ้วแยกซิลระหว่างเต้านมกับกรวยบีบ (SoftSquand™) และนำเครื่องบีบออกจากเต้านมของคุณ
- อย่าใช้งานถ้าผลิตภัณฑ์ทำงานไม่ถูกต้อง
- อย่าให้ผลิตภัณฑ์สัมผัสกับความร้อนสูง และอย่าวางผลิตภัณฑ์ให้ถูกแสงแดดโดยตรง
- อย่าวางชิ้นส่วนบนพื้นผิวที่ผ่านการทำความสะอาดด้วยน้ำยาฆ่าเชื้อแบคทีเรีย
- อุปกรณ์นี้ไม่เหมาะที่จะใช้งานโดยบุคคล (รวมถึงเด็ก) ที่มีสมรรถนะทางกาย ทางการรับรู้ หรือทางจิตใจไม่พร้อมสมบูรณ์ หรือขาดประสบการณ์และความรู้ความเข้าใจ เว้นแต่ว่าจะเป็นการใช้งานภายใต้การควบคุมดูแลหรือได้รับคำแนะนำเกี่ยวกับการใช้งานอุปกรณ์นี้จากผู้ที่มีหน้าที่รับผิดชอบด้านความปลอดภัยของบุคคลดังกล่าว
- เด็กควรได้รับการดูแลเพื่อให้แน่ใจได้ว่าจะไม่นำอุปกรณ์นี้ไปเล่น
- ใช้เฉพาะอะแดปเตอร์ไฟฟ้าที่ให้มาพร้อมกับเครื่องบีบนานมแบบไฟฟ้า Hegen เท่านั้น

### อันตราย:

- อย่าสัมผัสสายปลั๊กอุปกรณ์สำหรับปั้มน้ำนมทิ้งไว้
- ให้ดึงปลั๊กออกเสมอหลังการชาร์จ และไม่ควรชาร์จทิ้งไว้แบบข้ามคืน
- รักษาอุปกรณ์สำหรับปั้มน้ำนมและชิ้นส่วนอื่นๆ ทั้งหมดที่เป็นไฟฟ้าให้แห้งอยู่เสมอ
- อย่านำอุปกรณ์ไปแช่น้ำหรือล้างด้วยน้ำไหล
- ไม่พยายามซ่อมหรือปรับเปลี่ยน/แก้ไขอุปกรณ์ด้วยตนเอง
- ใช้อะแดปเตอร์แปลงไฟที่เหมาะสมและ/หรือแบตเตอรี่ที่ให้มาพร้อมกับอุปกรณ์สำหรับปั้มน้ำนม

### สำคัญ:

- ชิ้นส่วนและภาชนะจัดเก็บที่เป็นพลาสติกจะเกิดการเปราะเมื่อถูกแช่แข็ง และอาจแตกหักเมื่อตกหล่น
- ชิ้นส่วนเครื่องปั้มน้ำนมและภาชนะจัดเก็บอาจเกิดความเสียหายถ้ามีการดูแลอย่างไม่ถูกต้อง ตัวอย่างเช่น ตกหล่น ทำล้ม ชีตช้วน
- ดูแลการจัดการชิ้นส่วนทั้งหมดของผลิตภัณฑ์อย่างเหมาะสม
- อย่าใช้น้ำนมถ้าชิ้นส่วนเครื่องปั้มน้ำนมหรือภาชนะจัดเก็บเกิดความเสียหาย
- อยาใช้งานหรือชาร์จอุปกรณ์สำหรับปั้มน้ำนมที่อุณหภูมิต่ำกว่า 5°C หรือสูงกว่า 40°C

## 2. วัตถุประสงค์การใช้งาน

สำหรับสตรีที่ให้นมบุตรเพื่อบีบและจัดเก็บน้ำนมจากเต้านมเพื่อเสริมการเลี้ยงลูกด้วยนมแม่

## 3. เมื่อจะบีบน้ำนม

ทางที่ดีที่สุดควรรอจนกว่าจะมีตารางเวลาการเลี้ยงลูกด้วยนมแม่และปริมาณน้ำนม (โดยปกติอย่างน้อย 2 - 4 สัปดาห์) ก่อนทำการบีบน้ำนม เว้นแต่ได้รับคำแนะนำโดยผู้เชี่ยวชาญทางด้านสุขภาพของคุณ

## 4. รายละเอียดของผลิตภัณฑ์

ชุดปั้มน้ำนม



2 x eCap  
(SoftSground™)



2 x eDiaphragm  
(SoftSground™)



2 x กรวยปั้ม  
(SoftSground™)



2 x ตัวเครื่องปั้ม  
(SoftSground™)



2 x ซีล



2 x วาล์ว

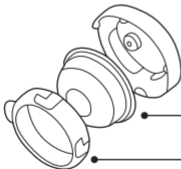
## รายละเอียดของผลิตภัณฑ์

### ชุดปั้มน้ำนม



2 x สายยางซิลิโคน

1 x อะแดปเตอร์ไฟฟ้า



1 x eCap (v1.0)

1 x eDiaphragm (SoftSground™)

1 x แหวนขนาด



## รายละเอียดของผลิตภัณฑ์



2 x ฝาปิด

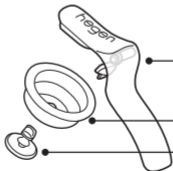


2 x ซิล



2 x ภาชนะจัดเก็บน้ำนม

ชุดอุปกรณ์สำหรับ  
เปลี่ยนเป็นเครื่องปั๊ม  
น้ำนมแบบใช้มือ



1 x ที่จับ  
(SoftSground™)

1 x ไคอะเฟรม  
(SoftSground™)

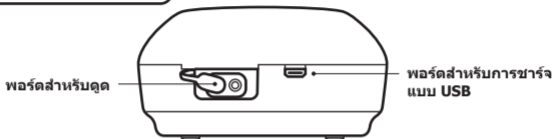
1 x สเต็ม

## รายละเอียดของผลิตภัณฑ์

ชิ้นส่วน	วัสดุ	ความต้านทาน ความร้อน
eCap (SoftSground™) / eCap (v1.0) / ตัวเครื่องปั๊ม (SoftSground™) / แหวนนวด / ที่จับ (SoftSground™) / สเต็ม / ฝาปิด	โพลีโพรพิลีน (PP)	-20°C จนถึง 110°C
กรวยปั๊ม (SoftSground™) / eDiaphragm (SoftSground™) / ซิล / วาล์ว / สายยางซิลิโคน / ไตอะแฟรม (SoftSground™)	ยางทำจากซิลิโคน	
ภาชนะจัดเก็บน้ำนม	Polyphenylsulfone (PPSU)	-20°C จนถึง 180°C

# รายละเอียดของผลิตภัณฑ์

## อุปกรณ์สำหรับปั้มน้ำนม



## ไอคอนแสดงผล



## 5. การทำความสะอาด

หมายเหตุ : ล้างมือของคุณด้วยสบู่ทุกครั้งก่อนทำความสะอาด ฆ่าเชื้อ และนำผลิตภัณฑ์ไปใช้

ก่อนใช้งานครั้งแรกให้ถอดชิ้นส่วนทั้งหมดของผลิตภัณฑ์ออกล้างด้วยน้ำยาล้างขวดนมและล้างออกให้หมดด้วยน้ำสะอาดก่อนทำการฆ่าเชื้อยกเว้นสายป้อนซิลิโคนอุปกรณ์สำหรับปั้มน้ำนมและชิ้นส่วนอื่นๆทั้งหมดที่เป็นไฟฟ้า เพื่อสุขอนามัยที่ดี แยกส่วนประกอบทุกชิ้นออกจากกันเสมอ ยกเว้นอุปกรณ์ปั้มน้ำนม และส่วนประกอบที่เกี่ยวกับไฟฟ้าอื่น ๆ ทั้งหมด แล้วล้างผลิตภัณฑ์ด้วยน้ำยาล้างขวดนมทันทีหลังจากการใช้งานทุกครั้ง ระวังเป็นพิเศษเมื่อถอดและทำความสะอาดวาล์วเพื่อไม่ให้วาล์วหล่นหายหรือเกิดความเสียหาย ดังเบาๆ เพื่อถอดวาล์วออก ล้างในน้ำอุ่นผสมน้ำยาล้างขวดนมสูตรอ่อนโยนและใช้นิ้วมือถูให้สะอาด อย่าใช้แปรงล้างจุกนมหรือเครื่องมืออื่นๆ เพื่อทำความสะอาด เมื่อใช้เครื่องล้างจาน (ชั้นบนเท่านั้น) ให้หลีกเลี่ยงการตั้งค่าความร้อนสูง เช่น "สะอาดถูกหลักอนามัย" หรือ "เพิ่มความร้อน" ซึ่งอาจทำให้ชิ้นส่วนเสียรูปทรง ถ้าจำเป็น ให้เช็ดอุปกรณ์ปั้มน้ำนม และสายยางซิลิโคน ด้วยผ้าสะอาดมิดชิด ตรวจสอบให้แน่ใจว่าได้ปิดสวิตซ์อุปกรณ์แล้ว และไม่ได้กำลังชาร์จไฟอยู่

## 6. การฆ่าเชื้อ

ฆ่าเชื้อส่วนประกอบทุกชิ้น ยกเว้นสายยางซิลิโคน ที่จับแบบใช้มือ (SoftSground™) อุปกรณ์ปั้มน้ำนม และส่วนประกอบที่เกี่ยวข้องกับไฟฟ้าอื่น ๆ ทั้งหมด ในเครื่องฆ่าเชื้อด้วยแสงยูวี เครื่องนึ่งขวดนม หรือในน้ำเดือด หากคุณเลือกฆ่าเชื้อด้วยเครื่องนึ่งขวดนมไฟฟ้า ควรปฏิบัติตามคำแนะนำในการฆ่าเชื้อของอุปกรณ์ฆ่าเชื้ออย่างระมัดระวัง นอกจากนี้ยังต้องนำส่วนประกอบทุกชิ้นออกจากเครื่องฆ่าเชื้อด้วยแสงยูวีหลังจากทำการฆ่าเชื้อเสร็จแล้ว เพื่อป้องกันไม่ให้ได้รับแสงยูวีมากเกินไป สำหรับการต้ม : ให้ต้มน้ำจนเดือด จากนั้นแช่ชิ้นส่วนในน้ำเดือดไม่เกิน 5 นาที สำหรับการฆ่าเชื้อ ควรแยกชิ้นส่วนทั้งหมดออกจากกันอย่างสิ้นเชิง เพื่อหลีกเลี่ยงปฏิกิริยาต่างๆ ของวัสดุต่างชนิดกัน ซึ่งอาจทำให้เสียรูปทรงได้ ควรล้างคราบมันหรือน้ำมันตกค้างออกให้หมดก่อนฆ่าเชื้อ เพื่อหลีกเลี่ยงการทำให้ชิ้นส่วนเป็นคราบถาวร

### **ข้อควรระวัง!**

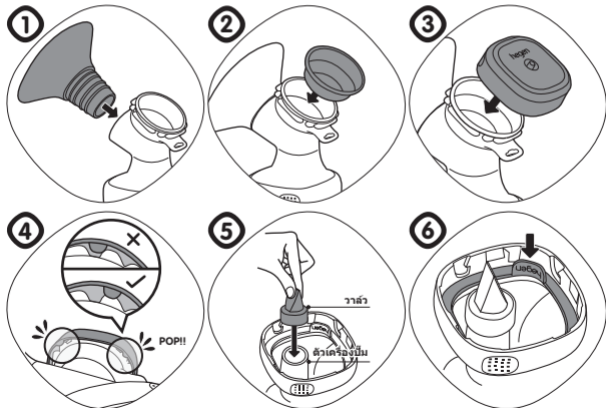
ห้ามนำอุปกรณ์สำหรับปั้มน้ำนมไปแช่น้ำหรือล้างด้วยน้ำไหล เนื่องจากอุปกรณ์ดังกล่าวไม่กันน้ำ

## 7. การประกอบชิ้นส่วน

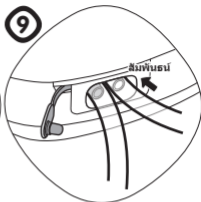
### หมายเหตุ:

ตรวจสอบก่อนการใช้งานแต่ละครั้งว่ามีรอยแตกร้าว รอยฉีก หรือการผิดรูป และควรทิ้งทันทีที่เริ่มมีร่องรอยของการชำรุดหรือฉีกขาด จำเป็นต้องประกอบชิ้นส่วนทั้งหมดอย่างถูกต้องเพื่อให้ได้ประสิทธิภาพสูงสุด

### สำหรับเครื่องบีมน้ำนมไฟฟ้า



## การประกอบชิ้นส่วน



- ขั้นตอนที่ 1: ใส่กรวยบีบ (**SoftSground™**) เข้าในตัวเครื่องบีบ (**SoftSground™**) จนสุด และตรวจสอบให้แน่ใจว่าอุปกรณ์ติดแน่นดีแล้ว
- ขั้นตอนที่ 2: ใส่ **eDiaphragm (SoftSground™)** ลงในตัวเครื่องบีบ (**SoftSground™**) และกดขอบทั้งหมดลงจนแน่นเพื่อให้แน่ใจว่าจะป้องกันการรั่วซึมได้อย่างเต็มที่
- ขั้นตอนที่ 3: ถอด **eCap (SoftSground™)** เอาไว้ แล้วกดปิดเข้ากับตัวเครื่องบีบ (**SoftSground™**) ที่อยู่เหนือ **eDiaphragm (SoftSground™)** บิดเปิดในทิศทางทวนเข็มนาฬิกา
- ขั้นตอนที่ 4: ตรวจสอบให้แน่ใจว่าตามจับทั้ง 4 ด้านของฝาอีแคปถูกปิดล็อกกับตัวเครื่องบีบ อย่างแน่นหนาเพียงพอ
- ขั้นตอนที่ 5: จับพื้นผิวส่วนที่เรียบของวาล์วไว้ให้แน่นเพื่อป้องกันไม่ใหวาล์วเลื่อนจากตำแหน่ง และใส่วาล์วเข้าไปในตัวเครื่องบีบจากด้านล่าง ต้นวาล์วเข้าไปให้ลึกที่สุดเท่าที่จะทำได้
- ขั้นตอนที่ 6: ตรวจสอบให้แน่ใจว่าตัวเครื่องบีบประกอบเข้ากับซิลแบบถอดได้แล้ว (โลโก้ของ Hegen หันออกด้านนอก)

## การประกอบชิ้นส่วน

ขั้นตอนที่ 7: จับชุดเครื่องปั้มน้ำนมแบบไฟฟ้าที่ประกอบแล้วเอาไว้แล้วกดปิดเข้ากับภาชนะ  
จัดเก็บน้ำนม ปิดให้แน่นโดยหมุนใน ทิศทางตามเข็มนาฬิกา **บิดเปิด**ในทิศทาง  
ทวนเข็มนาฬิกา

ขั้นตอนที่ 8: สำหรับการปั้มข้างเดียว ให้ต่อปลายด้านหนึ่งของสายยางซิลิโคนเข้ากับ **eCap**  
(SoftSground™) และต่อปลายอีกด้านเข้ากับช่องดูดของอุปกรณ์ปั้มน้ำนม



### **ข้อควรระวัง!**

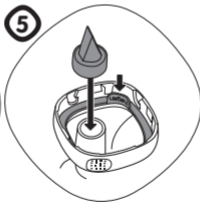
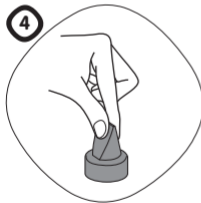
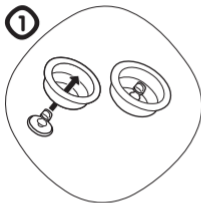
ต้องปิดช่องดูดที่ไม่ได้ใช้งานของอุปกรณ์ปั้มน้ำนมให้แน่นในระหว่างที่ทำการปั้มข้างเดียว

ขั้นตอนที่ 9: สำหรับการปั้มแบบเต้าคู่ ให้ถอดฝาปิดของพอร์ตสำหรับการดูดออกและเชื่อมต่อ  
ปลายสายยางซิลิโคนอีกด้านหนึ่งกับเครื่องปั้มน้ำนมชุดที่ 2



# การประกอบชิ้นส่วน

การเปลี่ยนไปใช้งานเป็นเครื่องบีมน้ำนมแบบใช้มือ



# การประกอบชิ้นส่วน

- ขั้นตอนที่ 1: ตรวจสอบให้แน่ใจว่าได้ติดตั้งสเต็มลงในช่องบนไดอะแฟรม (SoftSquad™) อย่างถูกต้อง
- ขั้นตอนที่ 2: ใส่ไดอะแฟรม (SoftSquad™) ลงในตัวเครื่องปั๊ม (SoftSquad™) แล้วกดขอบทั้งหมดลงจนแน่นเพื่อให้แน่ใจได้ว่าจะป้องกันการรั่วซึมได้อย่างเต็มที่
- ขั้นตอนที่ 3: ติดสเต็มเข้ากับที่จับ (SoftSquad™) จากนั้นยึดแกนหมุนเข้าไปในช่องด้านข้างของตัวเครื่องปั๊ม (SoftSquad™) จนกว่าจะรู้สึกถึงเสียงดังกริก
- ขั้นตอนที่ 4: จับพื้นผิวส่วนที่เรียบของวาล์วไว้ให้แน่นเพื่อป้องกันไม่ให้อวาล์วเลื่อนจากตำแหน่งและใส่วาล์วเข้าไปในตัวเครื่องปั๊ม (SoftSquad™) จากด้านล่าง ดันวาล์วเข้าไปให้ลึกที่สุดเท่าที่จะทำได้
- ขั้นตอนที่ 5: ตรวจสอบให้แน่ใจว่าตัวเครื่องปั๊ม (SoftSquad™) ประกอบเข้ากับซิลแบบถอดได้แล้ว (โลโก้ของ Hegen หันออกด้านนอก)
- ขั้นตอนที่ 6: จับชุดเครื่องปั๊มน้ำแบบใช้มือที่ประกอบแล้วเอาไว้แล้วกดปิดเข้ากับภาชนะจัดเก็บน้ำนม ปิดให้แน่นโดยหมุนในทิศทางตามเข็มนาฬิกา ปิดเปิดในทิศทางทวนเข็มนาฬิกา

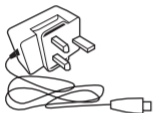
## ข้อควรระวัง!

ในขณะที่ใช้งาน อย่าพยายามถอดภาชนะจัดเก็บน้ำนมที่บรรจุน้ำนมหรือของเหลวใดๆ อยู่ภายใน เพื่อหลีกเลี่ยงการหก ให้วางภาชนะจัดเก็บน้ำนมไว้บนพื้นผิวที่ราบเรียบเสมอ ถือภาชนะด้วยมือข้างหนึ่งให้แน่นเพียงพอ และใช้มืออีกข้างหนึ่งหมุนบิดเพื่อเปิดโดยหมุนทวนเข็มนาฬิกา เพื่อถอดภาชนะจัดเก็บออกจากตัวเครื่องปั๊ม (SoftSquad™)

## 8. การชาร์จ

เครื่องปัมน้ำนมไฟฟ้า Hegen มีทางเลือกในการชาร์จที่สะดวกและยืดหยุ่นถึง 3 วิธีด้วยกัน - อะแดปเตอร์แปลงไฟฟ้ากระแสสลับแบบ USB ขนาดเล็ก, สาย USB ขนาดเล็ก, สายชาร์จแบตเตอรี่สำรอง (พาวเวอร์แบงค์) แบบ USB

### อุปกรณ์ที่มีอยู่ในกล่อง



### อะแดปเตอร์แปลงไฟฟ้ากระแสสลับแบบ USB ขนาดเล็ก

5 โวลต์ แบบไมโคร B สำหรับอะแดปเตอร์แปลงไฟฟ้ากระแสสลับ เสียบอะแดปเตอร์แปลงไฟที่เต้าเสียบ และเสียบ USB แบบไมโคร B เข้าไปในพอร์ตสำหรับชาร์จ USB บนอุปกรณ์สำหรับปัมน้ำนมเพื่อทำการชาร์จ (ใช้เวลาชาร์จ 2.5 ชั่วโมง)

### แนวทางปฏิบัติเพื่อ ความปลอดภัย

- อย่าชาร์จแบตเตอรี่จนเกินความสามารถในการสำรองไฟ ตรวจสอบให้แน่ใจว่าใช้อุปกรณ์การชาร์จไม่เกิน 1.5 แอมป์ เนื่องจากอาจทำให้แบตเตอรี่ร้อนเกินไป
- ค่าเดือนสำหรับการชาร์จจากคอมพิวเตอร์ส่วนบุคคล/แล็ปท็อป – อย่าชาร์จชุดเครื่องปั๊มด้วยอุปกรณ์เชื่อมต่อ USB แบบอื่น ให้ชาร์จอุปกรณ์สำหรับปัมน้ำนมด้วยเครื่องชาร์จที่เตรียมไว้ให้ในกล่องเพื่อป้องกันการเกิดการระบายไฟฟ้ามากเกินไปจากเครื่องคอมพิวเตอร์ส่วนบุคคล/แล็ปท็อป
- เพื่อหลีกเลี่ยงการเกิดภาวะแบตเตอรี่ต่ำในขณะที่ปัมน้ำนม ให้หมั่นชาร์จอุปกรณ์สำหรับปัมน้ำนมอย่างสม่ำเสมอ
- อย่าให้ผลิตภัณฑ์สัมผัสกับความร้อนสูง และอย่าวางผลิตภัณฑ์ให้ถูกแสงแดดโดยตรง

# การชาร์จ

## วิธีการชาร์จแบบอื่น

### สาย USB ขนาดเล็ก อุปกรณ์สำหรับปั้มน้ำนม

สามารถรองรับการเชื่อมต่อกระแสไฟฟ้านำเข้าจาก USB แบบไมโคร B ได้ สูงสุด 5 โวลต์ (สูงสุด 1.5 แอมแปร์) สำหรับการชาร์จอุปกรณ์สำหรับปั้มน้ำนมด้วยสาย USB (USB A – USB แบบไมโคร B)

- USB 1.0 & 2.0 – 500 มิลลิแอมแปร์ สูงสุด(ใช้เวลาชาร์จ 4 ชั่วโมง)
- USB 3.0 & 3.1 – 900 มิลลิแอมแปร์ สูงสุด(ใช้เวลาชาร์จ 2.5 ชั่วโมง)
- อะแดปเตอร์แปลงไฟแบบ USB จาก 1 แอมแปร์ ถึง 1.5 แอมแปร์ (ใช้เวลาชาร์จ 2 ชั่วโมง)



### การชาร์จด้วยแบตเตอรี่สำรอง (พาวเวอร์แบงค์) แบบ USB

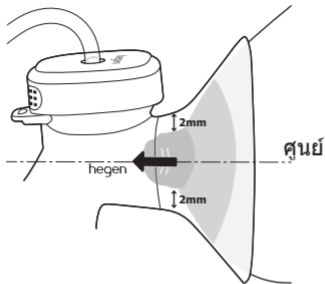
แบตเตอรี่สำรองส่วนใหญ่สามารถนำมาใช้งานการชาร์จกับอุปกรณ์สำหรับปั้มน้ำนมได้โดยใช้ตัวเชื่อมต่อกระแสไฟฟ้านำเข้าที่ถูกต้อง ซึ่งการชาร์จด้วยแบตเตอรี่สำรองนี้จะใช้งานกับการชาร์จแบบชั่วคราวและไม่แนะนำให้ทำการชาร์จแบบทิ้งไว้ข้ามคืน

- อย่านำแบตเตอรี่สำรองไปใช้งานหากมีสถานะแบตเตอรี่ต่ำ
- อย่าใช้งานหากแบตเตอรี่สำรองร้อนจนเกินไป



หมายเหตุ: แบตเตอรี่ลิเธียมไอออนแบบติดตั้งรวมในตัวมีรอบการชาร์จ - คายประจุอยู่ที่ประมาณ 300 ครั้ง หลังจากนั้นความจุของแบตเตอรี่อาจลดต่ำกว่า 80% หากต้องการยืดอายุการใช้งานแบตเตอรี่ของอุปกรณ์ปั้มน้ำนม ขอแนะนำให้ดูแลรักษาแบตเตอรี่ให้เหมาะสมและชาร์จประจุอย่างสม่ำเสมอ ไม่แนะนำให้ใช้อุปกรณ์ปั้มน้ำนม จนกระทั่งแบตเตอรี่หมดบ่อยครั้ง การปล่อยให้แบตเตอรี่คายประจุจนหมดซ้ำหลาย ๆ ครั้งอาจทำให้แบตเตอรี่มีอายุการใช้งานสั้นลงและประสิทธิภาพลดลง อย่าชาร์จแบตเตอรี่ทิ้งไว้ข้ามคืนหรือต่ออะแดปเตอร์ไฟฟ้าทิ้งไว้เมื่อแบตเตอรี่ชาร์จประจุจนเต็มแล้ว เนื่องจากจะทำให้อายุการใช้งานของแบตเตอรี่ลดต่ำลงหากทำซ้ำเช่นนี้หลาย ๆ ครั้ง เก็บแบตเตอรี่ไว้ในที่เย็น

## 9. การบีบ







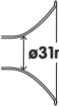
### ข้อควรระวัง!

ล้างมือของคุณด้วยสบู่ทุกครั้งก่อนสัมผัสเต้านมและชิ้นส่วนเครื่องบีบ ติดต่อกับผู้เชี่ยวชาญทางด้านสุขภาพหรือผู้ชำนาญการเลี้ยงลูกด้วยนมแม่ของคุณ ถ้าคุณบีบนานมได้เพียงเล็กน้อย หรือไม่มีน้านม หรือถ้าการบีบน้านมทำให้เจ็บปวด ไม่ควรทำการบีบต่อเนื่องนานกว่า 5 นาที หากคุณไม่สามารถบีบน้านมได้สำเร็จ หากแรงดันที่เกิดขึ้นทำให้รู้สึกไม่สะดวกสบายหรือมีอาการเจ็บ ให้ใช้นิวแยกซีลระหว่างเต้านมกับกรวยบีบ (**SoftSquard™**) และนำเครื่องบีมออกจากเต้านมของคุณ

# การบีม

เคล็ดลับ

การเลือกกรวยบีม (SoftSground™) ให้พอดีกับหัวนมจะทำให้รู้สึกสบายขึ้นและทำให้การบีมให้นมเป็นไปอย่างมีประสิทธิภาพ ใช้คำแนะนำในการวัดขนาดหัวนมด้านล่างนี้เพื่อค้นหาขนาดกรวยบีมที่เหมาะสมที่สุด  
หมายเหตุ : ชุดของขั้วเครื่องบีมให้นมไฟฟ้าแบบบีมคู่ Hegen (SoftSground™) จะมาพร้อมกรวยบีม (SoftSground™) ขนาด 22 มม. 2 ชิ้น ซึ่งเหมาะกับขนาดหัวนม 18 มม. กรวยบีมขนาดอื่นมีจำหน่ายแยกต่างหาก

19mm	22mm	25mm	28mm	31mm
ขนาดที่เหมาะสม 15mm	ขนาดที่เหมาะสม 18mm	ขนาดที่เหมาะสม 21mm	ขนาดที่เหมาะสม 24mm	ขนาดที่เหมาะสม 27mm
 ø19mm	 ø22mm	 ø25mm	 ø28mm	 ø31mm

\*ขนาดอื่นมีจำหน่ายแยกต่างหาก



ดูคำแนะนำในการวัดขนาดหัวนมได้ที่นี้

# การบีบ

## บีบนานมไฟฟ้าแบบคู่

เคล็ดลับ

นั่งบนเก้าอี้ที่นั่งได้สะดวกสบายและผ่อนคลายตัวเอง อาจใช้หมอนอิงช่วยรองหลังของคุณได้ ถ้านานมไหลย้อนกลับ ตรวจสอบให้แน่ใจว่าหัวนมอยู่ในตำแหน่งตรงกลางอย่างถูกต้องหรือไม่


- ขั้นตอนที่ 1 : วางชุดเครื่องบีบนานมแบบไฟฟ้าที่ประกอบแล้วบนเด้านมของคุณโดยให้หัวนมอยู่ตรงกลาง จับเครื่องบีบแนบกับเต้านมให้แน่นเพื่อกันนานมรั่วซึม ข้อควรระวัง: การกดกรวยบีบ (SoftSquard™) เข้ากับเต้านมแน่นเกินไปอาจมีผลต่อการไหลของน้ำนม
- ขั้นตอนที่ 2 : กดปุ่ม (1) ดังไว้ เพื่อเปิดอุปกรณ์สำหรับบีบนานม อุปกรณ์จะเริ่มทำงานที่โหมดการนวด (M) เป็นเวลา 2 นาที เพื่อเลียนแบบกลไก "การหลังน้ำนม" และกระตุ้นการไหลของน้ำนม M จะแสดงผลที่หน้าจอ
- ขั้นตอนที่ 3 : หลังผ่านไป 2 นาที โหมดการนวดจะเปลี่ยนอัตโนมัติเข้าสู่โหมดการบีบ ระดับความแรงในการดูดจะถูกตั้งไว้ที่ระดับ 3 และค่อยๆ ปรับระดับไปที่ระดับสุดท้ายหลังจากใช้งาน โดยช่วงระดับความแรงในการดูดตั้งแต่ 1-12 จะแสดงผลบนหน้าจอ

เคล็ดลับ

เคล็ดลับ: หากคุณสัมผัสได้ว่ามี "การหลังน้ำนม" (น้ำนมเริ่มไหล) เร็วกว่า 2 นาที ให้กดปุ่ม + หรือ - เพื่อเลื่อนไปเป็นโหมดการบีบนานม (Expression)

- ขั้นตอนที่ 4 : หันที่ที่เข้าสู่โหมดการบีบ เลือกระดับความแรงการบีบสูงสุดที่คุณรู้สึกสบายโดยกดปุ่ม + เพื่อเพิ่มระดับ หรือกดปุ่ม - เพื่อลดระดับความแรงในการดูด เพื่อให้คุณสามารถเลือกความสบายของการบีบที่ดีที่สุดสำหรับคุณ



## การบีบ

ขั้นตอนที่ 5 : กดปุ่ม  เพื่อเลือกอัตราการบีบ คุณลักษณะพิเศษที่คุณต้องการเพื่อให้คุณได้สัมผัสประสบการณ์ใหม่ๆ ในการบีบนานัม



ขั้นตอนที่ 6 : กดปุ่ม  ค้างไว้ เพื่อปิดอุปกรณ์สำหรับบีมนานัม ในทันทีที่สิ้นสุดการบีบ

เคล็ดลับ

กดปุ่ม  หนึ่งครั้งเพื่อเปิดไฟบนหน้าจอแสดงผล หากต้องการย้อนกลับและออกจากโหมดกระตุ้นการนวด **M** และโหมดการบีบ เพื่อเข้าสู่กลไก "การหลังน่านัม" เป็นครั้งที่สอง ให้กดปุ่ม  สองครั้ง

### คำเตือน!

ระดับความแรงสูงสุดในการดูดที่แนะนำสำหรับการบีบแบบเต้าเดียว ไม่ควรเกินระดับ 9 เท่านั้น! สำหรับการบีบแบบเต้าคู่ ระดับความแรงสูงสุดในการดูดคือระดับ 12 ซึ่งขึ้นอยู่กับความรู้สึกสบายส่วนบุคคล



# การบีบ

## การเปลี่ยนไปใช้งานเป็นเครื่องบีบนานมแบบใช้มือ

ขั้นตอนที่ 1: วางชุดเครื่องบีบนานมแบบใช้มือที่ประกอบแล้วบนเด้านมของคุณโดยให้หัวนมอยู่ตรงกลาง จับเครื่องบีบนานมกับเด้านมให้แน่นเพื่อกันน้านมรั่วซึม ข้อควรระวัง: การกดครวยบีบ (SoftSquand™) เข้ากับเด้านมแน่นเกินไปอาจมีผลต่อการไหลของน้านม

ขั้นตอนที่ 2: เริ่มการบีบโดยกดที่จับ (SoftSquand™) ลงเบา ๆ จนกระทั่งรู้สึกถึงการดูดที่เด้านม จากนั้นปล่อยที่จับให้กลับไปอยู่ในตำแหน่งพัก  
หมายเหตุ : ระดับสัญญาณจะถูควบคุมโดยการกดและความเร็วในการเคลื่อนไหวของที่จับ (SoftSquand™) คุณสามารถเลือกความสบายในการบีบที่เหมาะสมกับคุณที่สุดได้

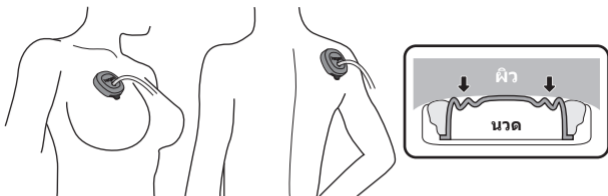
ขั้นตอนที่ 3: ทำซ้ำขั้นตอนที่ 2 อย่างรวดเร็วเพื่อเลียนแบบกลไก "การหลั่งน้านม" และกระตุ้นการไหลของน้านม

ขั้นตอนที่ 4: เมื่อน้านมเริ่มไหล ให้ใช้จังหวะช้าลงและระยะที่นานขึ้นโดยการกดที่จับ (SoftSquand™) ลงและกดค้างไว้ 3 วินาทีก่อนจะปล่อยที่จับ ขั้นตอนนี้จะช่วยเพิ่มการไหลของน้านม

ขั้นตอนที่ 5: เมื่อคุณบีบน้านมเสร็จแล้ว ค่อย ๆ นำชุดเครื่องบีบนานมแบบใช้มือออกจากเด้านม

หมายเหตุ : ตรวจสอบให้แน่ใจเสมอว่าน้านมที่บีบออกมาไม่สัมผัสกับปลายของวาล์วในระหว่างการบีบ การเกินระดับสูงสุดอาจทำให้เกิดการรั่วไหลและมีผลต่อประสิทธิภาพการบีบ หากคุณบีบน้านมเป็นประจำโดยมีปริมาณน้านมที่มากกว่า 150 มล. ต่อรอบ ให้ใช้ภาชนะจัดเก็บน้านมขนาด 240 มล./8 ออนซ์

## 10. ห่วงสำหรับขนาดคิ่ง



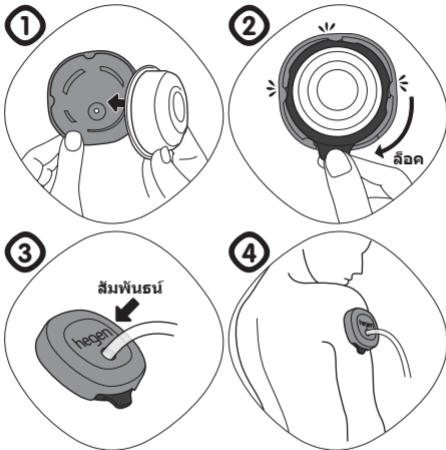
เครื่องปั้มน้ำนมไฟฟ้า Hegen มีคุณลักษณะและการวัดคิ่งแบบพิเศษที่อยู่ระหว่างการยื่นขอจดทะเบียนสิทธิบัตร ซึ่งช่วยผ่อนคลายกล้ามเนื้อที่อ่อนล้า เมื่อนำห่วงสำหรับขนาดคิ่งไปติดไว้กับฝาฮีแคปและไดอะแฟรมสำหรับปั้มน้ำไฟฟ้า จะเปลี่ยนไปเป็นตัววัดที่ช่วยผ่อนคลายบริเวณปวดตึง จากการให้นมบุตร ผ่านการสัมผัสที่ใช้ถ้วยเพื่อขนาดคิ่งเบาๆ บริเวณนั้น

คำแนะนำ

การอยู่ในสภาวะที่ผ่อนคลายจะช่วยกระตุ้นการผลิตฮอร์โมนออกซิโทซิน ซึ่งเป็นการกระตุ้นกลไกการหลั่งน้ำนม ทำให้มีการหลั่งน้ำนมออกมา สแกน QR code เพื่อดูคำแนะนำเกี่ยวกับวิธีการวัดคิ่งที่สำคัญ ๆ บริเวณหน้าอก เพื่อช่วยให้คุณผ่อนคลายก่อนเริ่มปั้มน้ำนม



## ห่วงสำหรับขนาดคเล็ก



\*ใช้ร่วมกับ eCap (v1.0) เท่านั้น

## ห่วงสำหรับนวดคลึง

- ขั้นตอนที่ 1: ใส่ **eDiaphragm (SoftSground™)** เข้ากับ **eCap (v1.0)** และตรวจสอบให้แน่ใจว่า **eDiaphragm (SoftSground™)** แนบสนิทกับผิวหนังของ **eCap (v1.0)**
- ขั้นตอนที่ 2: ใส่แหวนนวดลงใน **eCap (v1.0)** และ **eDiaphragm (SoftSground™)** ที่ประกอบแล้ว หมุนตามเข็มนาฬิกาเพื่อล็อกชิ้นส่วน
- ขั้นตอนที่ 3: ต่อบริเวณด้านหนึ่งของสายยางซิลิโคนเข้ากับ **eCap (v1.0)/ eDiaphragm SoftSground™/** แหวนนวดที่ประกอบแล้ว และต่อบริเวณอีกด้านเข้ากับช่องดูดของอุปกรณ์ปั้มน้ำนม หากต้องการเริ่มใช้งานโหมดนวดคลึง ให้กดสวิตช์เปิดอุปกรณ์ปั้มน้ำนม
- ขั้นตอนที่ 4: วาง **eCap (v1.0)/ eDiaphragm (SoftSground™)/** แหวนนวดที่ประกอบแล้วบนผิวหนังโดยให้ **eDiaphragm (SoftSground™)** ที่เป็นซิลิโคนแนบสนิทเข้ากับผิวหนัง
- หมายเหตุ : คุณสมบัติการนวดคลึงนี้จะไม่ทำงานหากวางบนส่วนต่างๆ ของร่างกาย เช่น บริเวณข้อต่อ
- ปรับอุปกรณ์ปั้มน้ำนมในโหมดการปั้มน้ำนมให้เป็นการดูดระดับ 3 คุณจะรู้สึกว่าการ **eCap (v1.0)/ eDiaphragm (SoftSground™)/** แหวนนวดดูดผิวหนังของคุณเบา ๆ เลียนแบบความรู้สึกสัมผัสจากกรรอบแก้วและนวดคลึง เลือกระดับการนวดคลึงที่คุณรู้สึกว่าพอเหมาะและสบายที่สุดได้โดยการกดปุ่ม **+** เพื่อเพิ่มความแรงในการดูด หรือกดปุ่ม **-** เพื่อลดความแรงในการดูด

### แนวทางการปฏิบัติเพื่อความปลอดภัย

- อย่าใช้ห่วงสำหรับนวดคลึงกดค้างที่บริเวณใดบนร่างกายนานกว่า 5 นาที เนื่องจากอาจทำให้เกิดรอยแดง
- รักษาอุปกรณ์สำหรับปั้มน้ำนมและชิ้นส่วนอื่นๆ ทั้งหมดที่เป็นไฟฟ้าให้แห้งอยู่เสมอ
- อย่านำอุปกรณ์ไปแช่น้ำหรือล้างด้วยน้ำไหล
- ตรวจสอบให้แน่ใจว่าชิ้นส่วนทั้งหมดถูกทำความสะอาดและผ่านการฆ่าเชื้อหลังการใช้

## 11. การจัดเก็บน้ำมัน

หมนบิดเพื่อเปิดโดยหมนทวนเข็มนาฬิกาเบาๆ เพื่อนำภาชนะจัดเก็บน้ำมันออกจากตัวเครื่องบีบ ประกอบฝาครอบที่เก็บน้ำมันที่ทำการฆ่าเชื้อแล้วไปบนภาชนะจัดเก็บเพื่อป้องกันการรั่วซึม โปรดดูวิธีการใช้ที่ให้มาแยกต่างหากกับภาชนะจัดเก็บ

ทันทีหลังจากเสร็จสิ้นการบีบ ให้นำภาชนะจัดเก็บที่มีน้ำมันใส่ไว้ในถังเก็บความเย็นที่มีอุณหภูมิแช่แข็ง ย้ายภาชนะจัดเก็บน้ำมันไปยังตู้เย็นหรือตู้แช่แข็งเมื่อคุณถึงบ้าน เมื่อทำการแช่แข็ง อย่างบรรจุกาษาชนะจัดเก็บมากกว่าระดับสูงสุดที่พิมพ์ไว้เพื่อให้มีที่ว่างสำหรับการขยายตัว ติดป้ายวันที่และเวลาของการบีบน้ำมันบนภาชนะจัดเก็บ และใช้น้ำมันที่เก่ากว่าก่อนเสมอ

หมายเหตุ : แช่ตู้เย็นหรือแช่แข็งน้ำมันที่บีบออกมาทันทีเสมอ เก็บน้ำมันที่บีบออกมาด้วยภาชนะจัดเก็บที่ฆ่าเชื้อแล้วเท่านั้น

ห้ามนำน้ำมันที่ละลายแล้วกลับไปแช่แข็งใหม่อีก หรือเติมน้ำมันที่เพิ่งบีบใหม่ลงไปนน้ำมันที่แช่แข็งแล้ว

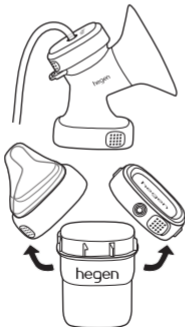
ตำแหน่งที่ตั้ง	อุณหภูมิ	ระยะเวลา
อุณหภูมิห้อง	25°C	4 ชั่วโมง
ตู้เย็น	4°C	48 ชั่วโมง
ตู้แช่แข็งแบบประตูแยก	-5 ถึง -15°C	3 ถึง 6 เดือน
ตู้แช่แข็งอุณหภูมิตดลบน	-18 ถึง -20°C	6 ถึง 12 เดือน

## 12. การเตรียมน้ำนม

### คาเตือน!

อย่าละลายน้ำนมที่ถูกแช่แข็งในไมโครเวฟหรือกระทะตั้งน้ำเดือด การใช้ไมโครเวฟอาจทำให้เกิดการทำความร้อนอย่างไม่ทั่วถึง ซึ่งนำไปสู่จุดร้อนในน้ำนมและอาจลวกลูกน้อยของคุณได้ อีกทั้งอาจเป็นการทำลายสารอาหารในน้ำนม

ละลายน้ำนมที่ถูกแช่แข็งโดยใส่ไว้ในตู้เย็นข้ามคืน น้ำนมที่ละลายแล้วจะอยู่ในตู้เย็นอย่างปลอดภัยได้เป็นเวลา 24 ชั่วโมง **วางภาชนะจัดเก็บน้ำนมที่ปิดสนิทในข้ามที่มีน้ำร้อนเป็นเวลาอย่างน้อย 10 นาที** เพื่อให้มีอุณหภูมิเท่ากับอุณหภูมิร่างกาย



### ราบรีน

(\*ไม่มีปลอกคอหุ้มนมและฝาปิดที่ชัดเจน)

## 13. การให้นมลูก

หมายเหตุ : ทางที่ดีที่สุดควรรอให้ลูกได้ดูดนมจากเต้านมของคุณก่อนที่จะให้ลูกดูดนมจากขวด

เปลี่ยนฝาครอบที่จัดเก็บด้วยจุกนมที่ฆ่าเชื้อแล้วที่ประกอบเข้ากับฐานจุกนม เพื่อเปลี่ยนสถานะจัดเก็บน้ำนมเป็นขวดนม

ตรวจสอบอุณหภูมิน้ำนมก่อนป้อนให้กับลูกเสมอ ควรทิ้งน้ำนมส่วนเกินที่เหลือหลังจากการป้อน อย่างน้ำนมที่มีบีบออกมาที่ละลายแล้วกลับไปแช่แข็งใหม่อีก

## 14. การแก้ไขปัญหา

ปัญหา	การตรวจสอบ	วิธีแก้ไข
อุปกรณ์สำหรับปั้มน้ำนมไม่ทำงาน	Ⓛ) ปุ่ม ปิด-เปิด	ตรวจสอบให้แน่ใจว่ากดปุ่มเปิด Ⓛ) ปิด ค้างไว้ (นานกว่า 1 วินาที)
	อะแดปเตอร์แปลงไฟ	ตรวจสอบอะแดปเตอร์แปลงไฟว่ามีการเชื่อมต่อที่ถูกต้องไปยังอุปกรณ์สำหรับปั้มน้ำนมหรือไม่
	การดูด	ตรวจสอบว่าคุณกำลังใช้ระดับการดูดแบบต่ำอยู่หรือไม่ กดปุ่ม + เพื่อเพิ่มระดับ หรือกดปุ่ม - เพื่อลดระดับความแรงในการดูด สำหรับการปั้มนมแบบเต้าคู้ แนะนำให้ใช้ระดับการดูดที่สูงขึ้น (ตั้งแต่ระดับ 6 ขึ้นไป)
แบตเตอรี่มีปัญหา	แบตเตอรี่	ชาร์จอุปกรณ์สำหรับปั้มน้ำนมและตรวจสอบสถานะแบตเตอรี่ (III) บนหน้าจอแสดงผลว่าเต็มหรือไม่ หากขณะชาร์จ สถานะแบตเตอรี่ไม่แสดงผลว่าอยู่ระหว่างการชาร์จ ให้ตรวจสอบอะแดปเตอร์แปลงไฟว่ามีการเชื่อมต่อถูกต้องหรือไม่
ไม่มีการดูดหรือการดูดน้อย	กรวยปั้ม (SoftSquard™)	ตรวจสอบให้แน่ใจว่ากรวยปั้ม (SoftSquard™) ยึดแน่นกับด้านบนของคุณดีแล้วโดยไม่มีอากาศรั่วซึม
	สายยางซิลิโคน	ตรวจสอบให้แน่ใจว่าสายยางซิลิโคนต่อเข้ากับช่องดูดและ eCap (SoftSquard™) อย่างถูกต้อง
	eDiaphragm (SoftSquard™)/ ไดอะแฟรม (SoftSquard™)	ตรวจสอบ eDiaphragm (SoftSquard™) / ไดอะแฟรม (SoftSquard™) ว่ามีหรือการฉีกขาดหรือไม่ สำหรับเครื่องปั้มน้ำนมแบบใช้มือ: ถอดและแยกสเต็มออกจากไดอะแฟรม (SoftSquard™) ตรวจสอบสเต็มว่ามีรอยแตกหรือรอยแหงหรือไม่ ตรวจสอบไดอะแฟรม (SoftSquard™) ว่ามีหรือการฉีกขาดหรือไม่ หากตรวจพบข้อบกพร่องหรือความเสียหาย ให้เปลี่ยนชิ้นส่วนก่อนการปั้ม ประกอบชิ้นส่วนกลับและตรวจสอบให้แน่ใจว่าสเต็มใส่ในช่องของไดอะแฟรม (SoftSquard™) ได้พอดี



ปัญหา	การตรวจสอบ	วิธีแก้ไข
	พอร์ตการดูด	หากเป็นการบีบแบบเด้าเดี่ยว ตรวจสอบให้แน่ใจว่าพอร์ตการดูดที่ไม่ใช้งานถูกปิดไว้เรียบร้อยแล้ว
	eCap (SoftSquard™)	ตรวจสอบให้แน่ใจว่าตัวยึดทั้ง 4 ตัวของ eCap (SoftSquard™) ล็อคเข้ากับตัวเครื่องบีบ (SoftSquard™) อย่างถูกต้อง การล็อคที่ไม่แน่นหนาจะทำให้เกิดการรั่วไหลขณะทำการดูดได้ ตรวจสอบว่า eDiaphragm (SoftSquard™) แนบสนิทกับขอบของตัวเครื่องบีบ (SoftSquard™) หรือไม่
รู้สึกเจ็บหรือมีแรงดัน	ระดับการดูด	ตรวจสอบหากคุณกำลังใช้ระดับการดูดที่สูงกว่า กดปุ่ม — เพื่อลดระดับความแรงในการดูด สำหรับการดูดแบบเด้าเดี่ยว ระดับการดูดสูงสุดที่แนะนำคือระดับ 9 แต่หากคุณยังรู้สึกไม่สบายตัวในขณะบีบนานม ให้ปรึกษากับผู้เชี่ยวชาญด้านการให้มนบุตร
น้านมไม่ไหลไปในภาชนะจัดเก็บ	วาล์ว	ตรวจสอบว่าน้านมที่มีขอบออกมาไม่สัมผัสกับปลายของวาล์วในระหว่างการบีบหรือไม่ การเกินระดับสูงสุดอาจทำให้เกิดการรั่วไหลและมีผลต่อประสิทธิภาพการบีบ ถอดวาล์วออกจากตัวเครื่องบีบ ตรวจสอบวาล์วว่ามีรูหรือการฉีกขาดหรือไม่ หากตรวจพบข้อบกพร่องหรือความเสียหายให้เปลี่ยนชิ้นส่วนก่อนการบีบ ล้างวาล์วตามวิธีในส่วนการทำความสะอาด
เครื่องบีบน้านมแบบใช้มือ	ที่จับ (SoftSquard™)	ตรวจสอบให้แน่ใจว่าแกนหมุนถูกยึดอย่างถูกต้องเข้ากับช่องด้านข้างของตัวเครื่องบีบ (SoftSquard™) ควรจะได้ยินเสียงดังกริกอย่างชัดเจน

หมายเหตุ : หากคุณบีบน้านมเป็นประจำโดยมีปริมาณน้านมที่มากกว่า 150 มล. ต่อรอบ ให้ใช้ภาชนะจัดเก็บน้านม Hegen PCTO™ ขนาด 240 มล. / 8 ออนซ์ เพื่อป้องกันการเติมน้านมหรือการล้นทะลัก

## 15. อุปกรณ์เสริมและอะไหล่

หากต้องการซื้ออุปกรณ์เสริมและ/หรือชิ้นส่วนทดแทนต่างๆ โปรดไปที่ [www.hegen.com](http://www.hegen.com) นอกจากนี้ คุณยังสามารถติดต่อฝ่ายบริการลูกค้า Hegen ได้ที่ [warranty@hegen.com](mailto:warranty@hegen.com)

## 16. ข้อจำกัดในการรับประกันสินค้า

ผลิตภัณฑ์นี้มีวัตถุประสงค์ในการใช้ซ้ำโดยผู้ใช้งานเดี่ยว และไม่ควรใช้ร่วมกันกับผู้ใช้งานอื่นเนื่องจากอาจมีความเสี่ยงต่อสุขภาพหรือส่งผลต่อประสิทธิภาพในการทำงานซึ่งอาจทำให้การรับประกันสินค้าเป็นโมฆะ ผลิตภัณฑ์นี้รับประกันคุณภาพโดย Hegen Pte., Ltd. ให้แก่ผู้ซื้อรายแรก ที่เกิดจากความบกพร่องในตัววัสดุและคุณภาพของชิ้นงาน ภายในระยะเวลา 1 ปี นับจากวันที่ซื้อผลิตภัณฑ์ ซึ่งการรับประกันสินค้านี้ไม่รวมถึงความเสียหายที่เกิดจากอุบัติเหตุ การใช้งานผิดประเภท หรือการละเมิด การเปลี่ยนแปลง รวมถึงการดูแลรักษา และการใช้กระแสไฟฟ้าที่ไม่ถูกต้องและเหมาะสม ชิ้นส่วนทั้งหมดยกเว้น**อุปกรณ์สำหรับการบีมน้ำมันและอะแดปเตอร์แปลงไฟ**ไม่รวมอยู่ภายใต้เงื่อนไขการรับประกัน

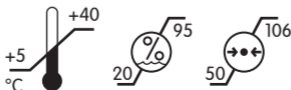
Hegen Pte., Ltd. ขอสงวนสิทธิ์ในการซ่อมแซม และ/หรือเปลี่ยนผลิตภัณฑ์ ตามสินค้าที่มี การเปลี่ยน/คืนสินค้าทั้งหมดสามารถดำเนินการได้ที่ Hegen Pte., Ltd. หรือตัวแทนจำหน่ายของ Hegen โดยผู้ซื้อจะต้องชำระค่าใช้จ่ายในการขอคืนสินค้า กรณีต้องการซ่อมแซม และ/หรือทดแทนสินค้านี้ กรุณาส่งอีเมลไปที่ [warranty@hegen.com](mailto:warranty@hegen.com) พร้อมแจ้งหมายเลขอ้างอิงในการสั่งซื้อ ต้นฉบับใบแจ้งหนี้/ใบเสร็จ พร้อมรูปถ่ายและคำอธิบายข้อบกพร่องของผลิตภัณฑ์

สามารถลงทะเบียนสินค้าได้ที่ [www.hegen.com/warranty](http://www.hegen.com/warranty) โดยแจ้งหมายเลขเครื่อง และหมายเลขใบแจ้งหนี้/ใบเสร็จรับเงิน สามารถดูรายละเอียดเพิ่มเติมเกี่ยวกับผลิตภัณฑ์ของเราได้ที่ [www.hegen.com](http://www.hegen.com)

## 17. ข้อมูลจำเพาะทางเทคนิค

รุ่น	: เครื่องบิมน้ำนมไฟฟ้า Hegen
ขนาด	: 95 x 98 x 51.1 มม.
น้ำหนัก (อุปกรณ์สำหรับบิมน้ำนม)	: 230 กรัม
ประเภทอุปกรณ์ป้องกันแรงดัน	: Class II
ระดับสัญญาณกาศสูงสุด	: -300 มม.ปรอท ( $\pm 20\%$ )
ระดับการดูด	: 12 ระดับ
กระแสไฟฟ้าเข้า (อแดปเตอร์แปลงไฟ)	: 100-240 โวลต์กระแสสลับ, กะพริบในความถี่ 50/60 เฮิร์ตซ์, สูงสุด 0.35 แอมแปร์ (HNDI050150WB), หรือ 100-240 โวลต์กระแสสลับ, กะพริบในความถี่ 50/60 เฮิร์ตซ์, สูงสุด 0.35 แอมแปร์ (HNAA050150C1), หรือ 100-240 โวลต์กระแสสลับ, กะพริบในความถี่ 50/60 เฮิร์ตซ์, สูงสุด 0.35 แอมแปร์ (KA12C-0501500EU)
กระแสไฟฟ้าออก (อแดปเตอร์แปลงไฟ)	: 5 โวลต์, 1.5 แอมแปร์
แบตเตอรี่	: 2 x 3.7 โวลต์, 800 มิลลิแอมแปร์ต่อชั่วโมง ลิเทียมไอออน
ระยะเวลาการทำงานสูงสุด	: 30 นาที (เปิดอัตโนมัติ)/รอบการบิมน้ำนม
ผู้ผลิต	: Fitson Sdn Bhd 19 Jalan I-Park SAC 3, Taman Perindustrian I-Park SAC, 81400 Senai, Johor, Malaysia.

## 18. สภาพแวดล้อมในการใช้งาน



## 19. สภาพแวดล้อมในการทำงาน



ผลิตภัณฑ์นี้ทำจากพลาสติกและโลหะหลากหลายชนิด ให้ผู้ใช้งานปฏิบัติตามขั้นตอนการกำจัดของเสียเมื่อเลิกใช้งานอุปกรณ์ไฟฟ้าและอิเล็กทรอนิกส์ (รวมถึงแบตเตอรี่) ภายในประเทศของตนเป็นหลัก การกำจัดของเสียเมื่อเลิกใช้งานอุปกรณ์ที่ไม่เหมาะสมจะส่งผลกระทบต่อสิ่งแวดล้อมและสาธารณสุข

- อย่าทิ้งแบตเตอรี่ลิเธียมไอออนรวมกับขยะทั่วไป
- ต้องถอดแบตเตอรี่ออกจากอุปกรณ์ก่อนที่จะนำไปทิ้ง
- โปรดส่งคืนแบตเตอรี่ให้กับจุดกำจัดแบตเตอรี่หรือจุดเก็บรวบรวมเพื่อนำเข้ากระบวนการรีไซเคิลที่เหมาะสม
- เมื่อจะถอดแบตเตอรี่ ต้องถอดปลั๊กอุปกรณ์ออกจากจุดจ่ายไฟหลัก
- ทำการกำจัดแบตเตอรี่อย่างปลอดภัย

### วิธีการถอดแบตเตอรี่ออกจากอุปกรณ์เพื่อนำไปกำจัดทิ้ง:

- คลายสกรู 3 ตัวออกจากด้านหลังของโครงฐานแล้วเปิดโครงฐานออก
- จะพบแบตเตอรี่และสายไฟที่ต่ออยู่
- ค่อย ๆ ถอดปลั๊กของแบตเตอรี่ออกจากตัวต่อ PCB อย่างระมัดระวัง
- นำแบตเตอรี่ออกมาและกำจัดทิ้งตามคำแนะนำในการกำจัดทิ้ง

## 20. ภาษาอื่น



หากต้องการอ่านคำแนะนำในการใช้งานเครื่องปั้มน้ำแบบไฟฟ้า (SoftSground™) ภาษาอื่น ๆ โปรดสแกนที่คิวอาร์โค้ด:



ENGLISH / 简体中文 / DEUSTCH / ESPAÑOL / FRANÇAIS /  
ITALIANO / BAHASA INDONESIA / РУССКИЙ / 日本語 /  
한국어 / ภาษาไทย / اللغة العربية / NEDERLANDS